



# OXC040H Actioncam

GEBRUIKERSHANDLEIDING

NL



# Inhoudsopgave


---

<b>1</b>	<b>Beoogd gebruik</b>	<b>3</b>
<b>2</b>	<b>Veiligheid</b>	<b>4</b>
2.1	Pictogrammen in deze handleiding	4
2.2	Algemene veiligheidsvoorschriften	4
<b>3</b>	<b>Vorbereidingen voor gebruik</b>	<b>7</b>
3.1	Uitpakken	7
3.2	Inhoud van de verpakking	7
3.3	Laad de accu	8
<b>4</b>	<b>Functies</b>	<b>9</b>
<b>5</b>	<b>Gebruik</b>	<b>10</b>
5.1	Geheugenkaart: Plaatsing en toegang	10
5.2	De aan/uit toets gebruiken	10
5.3	Beginnen met filmen	11
<b>5.4</b>	<b>Een foto maken</b>	<b>12</b>
<b>5.5</b>	<b>Afspelen</b>	<b>13</b>
5.6	Foto's en filmpjes beschermen	14
5.7	Foto's en filmpjes verwijderen	14
<b>5.8</b>	<b>Instellingen</b>	<b>15</b>
5.9	De batterij verwijderen	17
5.10	USB verbinding met een computer maken	17
<b>6</b>	<b>Accessoires</b>	<b>18</b>
6.1	De camera in de waterbestendige behuizing plaatsen	18
6.2	De camera op de helm monteren	18
<b>7</b>	<b>Technische gegevens</b>	<b>19</b>
<b>8</b>	<b>Reiniging en onderhoud</b>	<b>20</b>
<b>9</b>	<b>Afvoer van gebruikte elektrische en elektronische apparatuur</b>	<b>21</b>

# 1 Beoogd gebruik

---




De OXC040H is een geavanceerde actiecamera waarmee je foto's en filmpjes kan maken. Met behulp van de meegeleverde accessoires kan de OXC040H op bijvoorbeeld je helm worden bevestigd. De actiecam mag niet zonder onderwater behuizing blootgesteld worden aan druppelend of spattend water. Het apparaat is bedoeld voor consumenten gebruik, niet voor professional gebruik.

 Gezien de grote variatie in producten met USB-poorten, mobiele devices en hun soms zeer fabrikant-specifieke functies kunnen we niet garanderen dat alle apparaten worden herkend, noch dat alle theoretisch mogelijke bedieningsmogelijkheden ook daadwerkelijk zullen werken.

## 2 Veiligheid




---

### 2.1 Pictogrammen in deze handleiding




-  **WAARSCHUWING** Een waarschuwing betekent dat letsel mogelijk is indien de instructies niet worden opgevolgd.
-  **VOORZICHTIG** Voorzichtig betekent dat schade aan de apparatuur mogelijk is.
-  Een opmerking verschaft extra informatie, bijv. voor een procedure.

### 2.2 Algemene veiligheidsvoorschriften

#### Algemeen

-  Om schade of storingen te vermijden: Neem de tijd om de algemene veiligheidsvoorschriften te lezen. Dit voorkomt brand, explosies, elektrische schokken of andere risico's die kunnen leiden tot beschadiging van eigendom en/of ernstige of fatale letsels.
-  De fabrikant is niet aansprakelijk voor gevallen van materiële schade of persoonlijk letsel veroorzaakt door het onjuist behandelen of niet naleven van de veiligheidsvoorschriften. In dergelijke gevallen is de garantie nietig.
-  Bedien het apparaat niet tijdens deelname aan het verkeer.

#### WAARSCHUWING

-  **WAARSCHUWING** Oefen geen kracht uit op het apparaat. Het apparaat kan vallen en ernstig letsel veroorzaken.
-  Controleer steeds of de netspanning overeenkomt met de spanning op het typeplaatje.
-  Gebruik alleen originele accessoires van de fabrikant.
-  Mors geen vloeistoffen op het apparaat.

- ⚠ Steek geen voorwerpen in de ventilatieopeningen.
- ⚠ Blokkeer de ventilatieopeningen niet.
- ⚠ Laat kinderen nooit zonder toezicht achter bij het verpakkingsmateriaal. Het verpakkingsmateriaal vormt verstikkingsgevaar. Kinderen onderschatten vaak het gevaar. Houd kinderen steeds buiten bereik van het verpakkingsmateriaal.
- ⚠ Het is niet toegestaan om zelf het product open te (laten) maken of te (laten) repareren. In dat geval vervallen garanties. Laat onderhoud uitvoeren door gecertificeerd onderhoudspersoneel.

### **VOORZICHTIG**

- ⚠ Reinig de buitenkant van het apparaat met een zachte doek. Maak als het apparaat erg vuil is de doek een beetje vochtig met water en een neutraal reinigingsmiddel.
- ⚠ Plaats het apparaat niet in de buurt van een warmtebron, dit kan het apparaat beschadigen.
- ⚠ Stel het apparaat niet bloot aan direct zonlicht.
- ⚠ Indien uw product op batterijen werkt: Onjuiste installatie kan lekkage en corrosie van de batterij veroorzaken, wat het apparaat kan beschadigen. Corrosie, oxidatie, batterijlekkage en enig ander geleidelijk inwerkend defect maakt de garantie ongeldig.
- ⚠ Controleer het product, de kabel en (indien nodig) de adapter op beschadiging alvorens gebruik. Indien er zichtbare schade, sterke geur of overmatige opwarming van de onderdelen is, trek dan het product uit het stopcontact.
- ⚠ Stop de camera altijd in de waterbestendige behuizing wanneer u de camera in een vochtige omgeving of onder water gebruikt. De camera is niet waterbestendig.

- ⚠️ Voorkom waterschade aan het apparaat. De rubberen isolatie in de waterbestendige behuizing vormt een waterbestendige barrière die uw apparaat in vochtige condities beschermt. Houd deze rubberen isolatie schoon. Een haar of zandkorrel kan een lek veroorzaken.
- ⚠️ Maak na het gebruik in zout water altijd de waterbestendige behuizing schoon met zoutloos water en droog deze vervolgens. Zout corrosie kan de waterbestendige behuizing beschadigen.
- ⚠️ De camera bevat gevoelige onderdelen, waaronder de batterij. Voorkom de blootstelling van uw camera en batterij aan hele warme of hele koude temperaturen. Warme en koude temperaturen kunnen tijdelijk de batterijduur aanpassen of ervoor zorgen dat de camera tijdelijk stopt met het goed functioneren. Voorkom drastische verandering in temperatuur of vochtigheid wanneer u de camera gebruikt, zodat er geen condens in of op de camera komt.
- ⚠️ Droog de camera en batterij niet met een externe warmtebron zoals een oven of föhn.

### **Aanbevelingen**

- i** Indien dit apparaat is uitgerust met rubberen voetsteunen zodat het niet kan bewegen: de voetsteunen zijn gemaakt van niet-migrerend materiaal dat speciaal werd samengesteld om markeringen of vlekken op meubilair te vermijden. Sommige soorten meubelverzorgingsmiddelen, houtbeschermingsmiddelen of schoonmaaksprays zorgen er echter voor dat het rubber zachter worden en toch markeringen of afzettingen nalaat op meubilair. Zo kan het oppervlak dus toch beschadigd raken. Om schade aan houten oppervlakken te vermijden, raden wij u aan om vóór de installatie zelfklevende kussentjes aan te brengen op de onderkant van de rubberen voeten.
- i** Wij raden u aan de originele doos en verpakkingsmaterialen te bewaren voor het geval dat u het product voor reparatie moet retourneren. Dit is de enige manier om het product veilig tegen transportschade te beschermen. Indien u de doos en de verpakkingsmaterialen toch afdankt, vergeet dan niet deze te recyclen ter bescherming van het milieu.

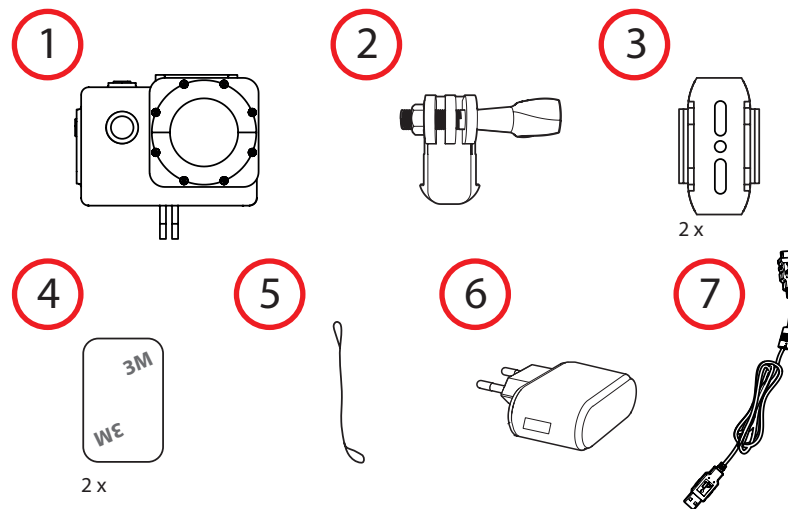
## 3 Voorbereidingen voor gebruik

### 3.1 Uitpakken

- Pak het apparaat voorzichtig uit.
- Controleer de inhoud van de verpakking die hieronder is beschreven. Neem contact op met uw verkooppunt als een onderdeel ontbreekt.
- Wij raden u aan de originele doos en verpakkingsmaterialen te bewaren voor het geval dat u het product voor reparatie moet retourneren. Dit is de enige manier om het product veilig tegen transportschade te beschermen. Indien u de doos en de verpakkingsmaterialen toch afdankt, vergeet dan niet deze te recyclen ter bescherming van het milieu.

### 3.2 Inhoud van de verpakking

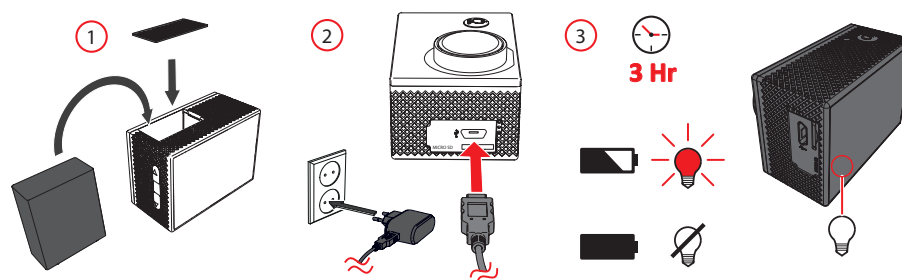
De ontvangen verpakking bevat de volgende onderdelen:



1. **1x Waterbestendige behuizing met camera**
2. **1x Voetstuk**
3. **2x bevestiging voor bv. helm**
4. **2x 3M sticker**
5. **1x metaaldraad**
6. **1x Adapter**
7. **1x Micro USB kabel**
8. **Gebruikershandleiding**

**i** Neem contact op met uw verkooppunt als een onderdeel ontbreekt.

### 3.3 Laad de accu



- Open het batterij compartiment.
- Plaats de batterij op de juiste manier en sluit het batterij compartiment.
- De accu laadt op in ongeveer 3 uur. Laad indicator lampje brandt rood tijdens het laden. Het indicator lampje is uit wanneer de accu vol is.



## 4 Functies

Filmen



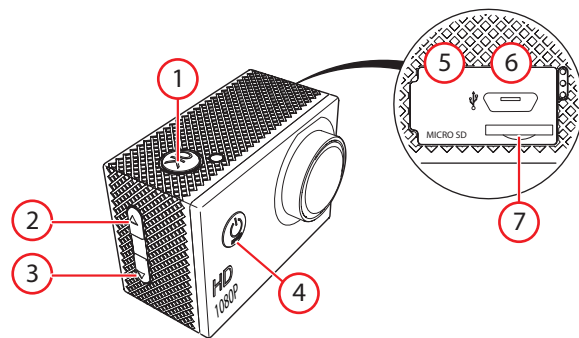
Een foto maken



Afspelen



Instellingen



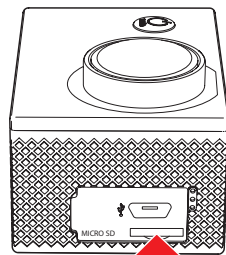
1. Toets OK
2. Toets PREVIOUS
3. Toets FORWARD
4. Toets ON/OFF/MODE
5. Micro USB aansluiting
6. Micro SD-kaart ingang

## 5 Gebruik

---

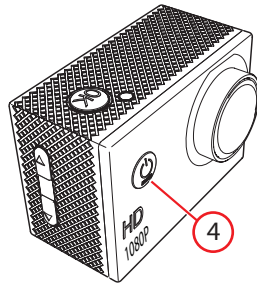
### 5.1 Geheugenkaart: Plaatsing en toegang

- i** Gezien de grote variatie in producten met extern-geheugenpoorten (USB, SD/MMC, enz.) en hun soms zeer fabrikant-specifieke functies kunnen we niet garanderen dat alle apparaten worden herkend, noch dat alle theoretisch mogelijke bedieningsmogelijkheden ook daadwerkelijk zullen werken.



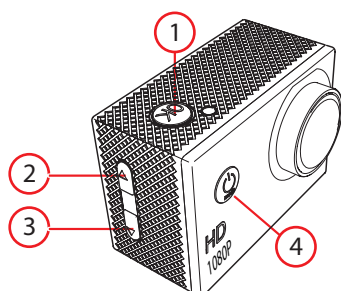
Geheugenkaartaansluiting max. 32 Gb

### 5.2 De aan/uit toets gebruiken



- Houd ON/OFF/MODE toets (4) 2 seconden ingedrukt
- Het apparaat is nu ingeschakeld.

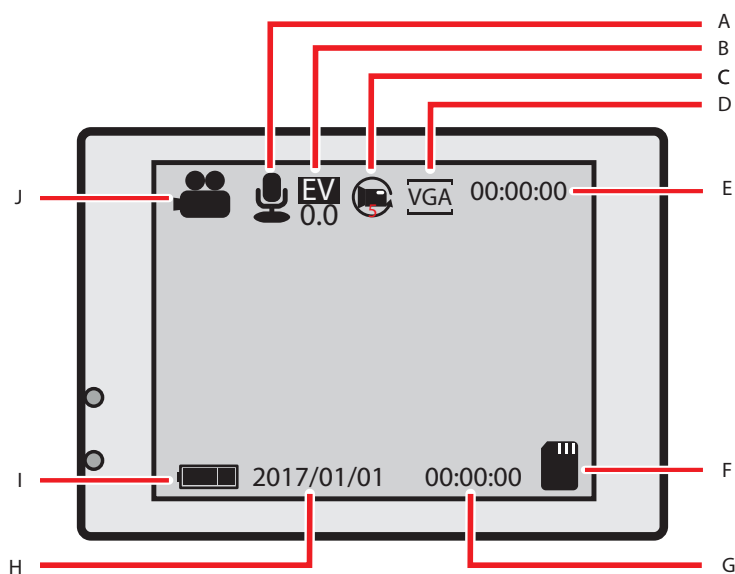
## 5.3 Beginnen met filmen



- Druk 2 seconden op de toets ON/OFF/MODE (4) om de camera aan te zetten.

**i** Wanneer de camera ingeschakeld is, zit u gelijk in de film modus.

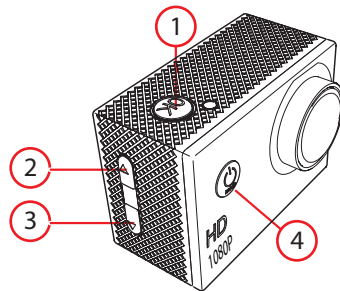
- Op het display zijn diverse iconen zichtbaar. Zie paragraaf 5.8 Instellingen voor de verklaring van deze iconen.



- A Microfoon (MIC)
- B Belichting
- C Zykluszeit (loop modus)
- D Resolutie
- E Tijd over
- F Geheugenkaart
- G Huidige tijd
- H Datum
- I Accu
- J Filmen

- Druk op de toets OK (1) om te beginnen met filmen.
- Druk nogmaals op de toets OK (1) om te stoppen met filmen. Het filmpje is nu opgeslagen.

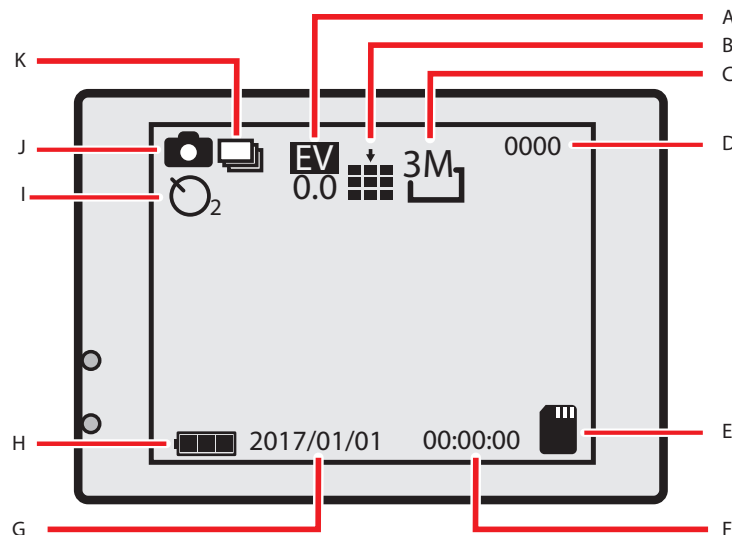
## 5.4 Een foto maken



- Druk 2 seconden op de toets ON/OFF/MODE (4) om de camera aan te zetten.

**i** Wanneer de camera ingeschakeld is, zit u gelijk in de film modus.

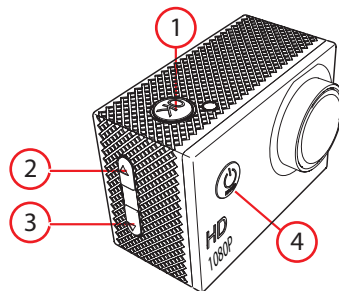
- Druk meermaals op de toets ON/OFF/MODE (4) totdat u in de foto modus bent beland.
- Op het display zijn diverse iconen zichtbaar. Zie paragraaf 5.8 Instellingen voor de verklaring van deze iconen.



- A Belichting
- B Kwaliteit
- C Resolutie
- D Aantal foto's over
- E Geheugenkaart
- F Huidige tijd
- G Datum
- H Accu
- I Zelfontspanner
- J Foto
- K Serie

- Druk op de toets OK (1) om een foto te maken.

## 5.5 Afspelen



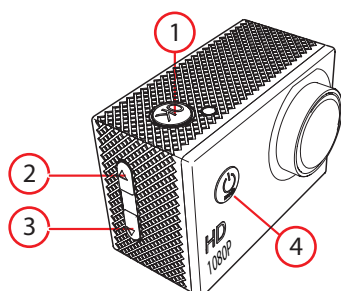
- Druk 2 seconden op de toets ON/OFF/MODE (4) om de camera aan te zetten.

**i** Wanneer de camera ingeschakeld is, zit u gelijk in de film modus.

- Druk meermaals op de toets ON/OFF/MODE (4) totdat u in de afspelen modus bent beland. Je kan hier de gemaakte foto's en filmpjes bekijken.
- Gebruik de toetsen PREVIOUS (2) en FORWARD (3) om door de folder te bladeren.
- Druk op de toets OK (1) om foto's te bekijken en video's af te spelen.

**i** Druk op de toets PREVIOUS (2) om de opname te beveiligen. Een sleutel teken verschijnt op het display. Zo weet u zeker dat u de opname niet (per ongeluk) kan verwijderen.

## 5.6 Foto's en filmpjes beschermen

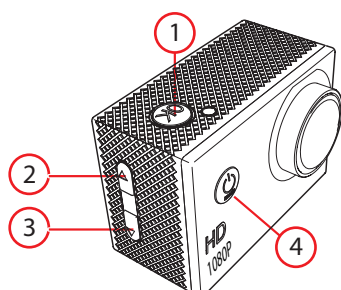


- Druk 2 seconden op de toets ON/OFF/MODE (4) om de camera aan te zetten.

**i** Wanneer de camera ingeschakeld is, zit u gelijk in de film modus.

- Druk meermaals op de toets ON/OFF/MODE (4) totdat u in de afspeelmodus bent beland. Je kan hier de gemaakte foto's en filmpjes bekijken.
- Gebruik de toetsen PREVIOUS (2) en FORWARD (3) om door de folder te bladeren.
- Druk op de toets PREVIOUS (2) om de opname te beveiligen. Een sleutel teken verschijnt op het display. Zo weet u zeker dat u de opname niet (per ongeluk) kan verwijderen.
- Gebruik de (2) en (3) toetsen om binnen het menu te navigeren
- Druk op OK (1) om uw keuze te bevestigen.

## 5.7 Foto's en filmpjes verwijderen

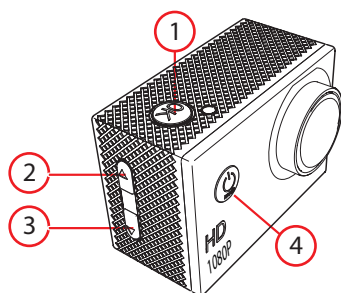


- Druk 2 seconden op de toets ON/OFF/MODE (4) om de camera aan te zetten.

**i** Wanneer de camera ingeschakeld is, zit u gelijk in de film modus.

- Druk meermaals op de toets ON/OFF/MODE (4) totdat u in de afspeelmodus bent beland. Je kan hier de gemaakte foto's en filmpjes bekijken.
- Gebruik de toetsen PREVIOUS (2) en FORWARD (3) om door de folder te bladeren.
- Druk op de toets PREVIOUS (2) om de opname te verwijderen.
- Gebruik de (2) en (3) toetsen om binnen het menu te navigeren
- Druk op OK (1) om uw keuze te bevestigen.

## 5.8 Instellingen



Druk 2 seconden op de toets OK (1) om het menu te openen.

- Het instellingen menu bestaat uit twee submenu's: 1) film/ foto instellingen en 2) algemene instellingen. Druk op de toets OK (1) om een van deze menu's te kiezen.
- Gebruik de (2) en (3) toetsen om binnen het menu te navigeren
- Druk op OK (1) om uw keuze te bevestigen.

### Instellingen voor video opnames

Filmformaat: u kunt kiezen tussen VGA, 720 en 1080.

Zykluszeit: stel in dat de camera achtereenvolgens filmpjes maakt. U kunt kiezen uit: Uit, 5, 10 of 15 minuten.

Belichting: u kunt hier de belichting instellen.

Datumstempel: stel in of uw opnames voorzien worden van Datum en Tijd.

### Instellingen voor foto's

Resolutie: stel hier de resolutie van de foto's in. U kunt kiezen uit 12M, 10M, 8M, 5M, 3M, 2M, 1.3M en VGA.

Opnamem.: hier stelt u de zelfontspanner in. U kunt kiezen tussen: Uit, 2 of 10 seconden en serie.

Kwaliteit: u kunt hier de kwaliteit van de foto's instellen: Super Fine, Fine, Normal

Belichting: u kunt hier de belichting instellen.

Datumstempel: stel in of uw opnames voorzien worden van Datum en Tijd.

### **Algemene instellingen**

Datum en tijd: Hier kunt u de datum en tijd instellen.

E.besparing: de camera schakelt uit na de ingestelde tijd. U kunt kiezen uit: OFF, 1, 3 en 5 minuten.

Screen Saver: de display schakelt uit na de ingestelde tijd. U kunt kiezen uit: OFF, 1, 3 en 5 minuten.

Geluiden: Hier kunt u de geluiden instellen voor: 1) Ontspanknop, 2) Opstarten, 3) Pieptoon en 4) Volume. Druk op de toets ON/OFF/MODE om te navigeren tussen de mogelijkheden.

Taal: hier kunt u de taal instellen.

Elek.frequentie: U kunt kiezen tussen 50 en 60 Hz.

Videosound: u kunt hier instellen of de camera video's neemt met of zonder geluid.

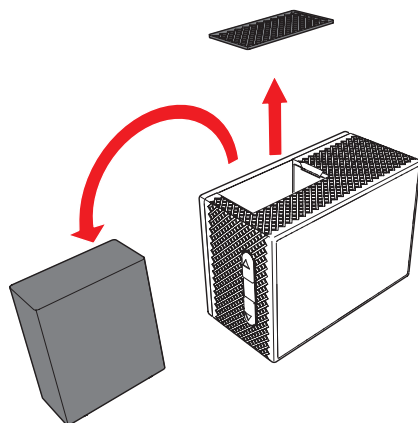
Formatteren: hier kunt u de memory kaart formatteren. Alle data zal worden verwijderd.

Beginwaarden: de instellingen van de camera worden teruggezet naar de fabrieksinstellingen.

Version: systeeminformatie

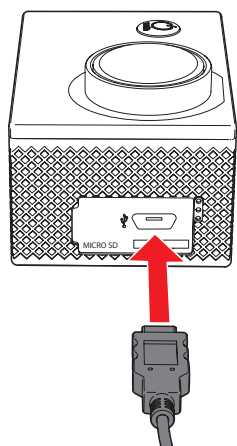


## 5.9 De batterij verwijderen



- Open het batterij compartiment.
- Pak het treklijpje op de batterij vast en verwijder de batterij uit de camera.

## 5.10 USB verbinding met een computer maken



- Plaats de USB kabel in de camera en in de computer.
- De batterij wordt opgeladen.
- U kunt nu kiezen uit de volgende opties:

### Storage mode

Bekijk en exporteer de video's en foto's.

### PC Camera Mode

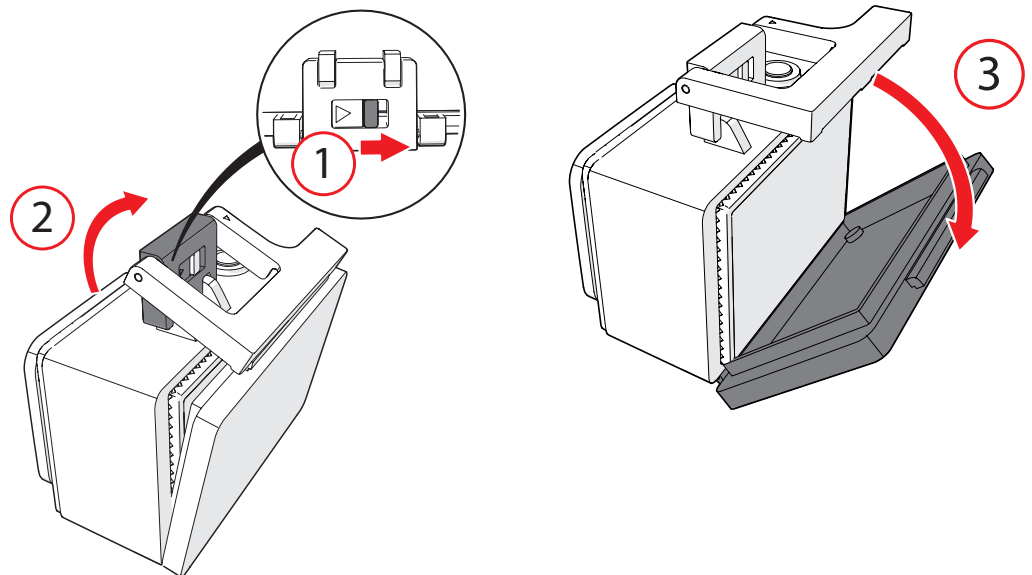
**i** Afhankelijk van de Windows versie is extra software vereist.

Gebruik de actioncam als webcam (computer en/of software afhankelijk).

## 6 Accessoires

### 6.1 De camera in de waterbestendige behuizing plaatsen

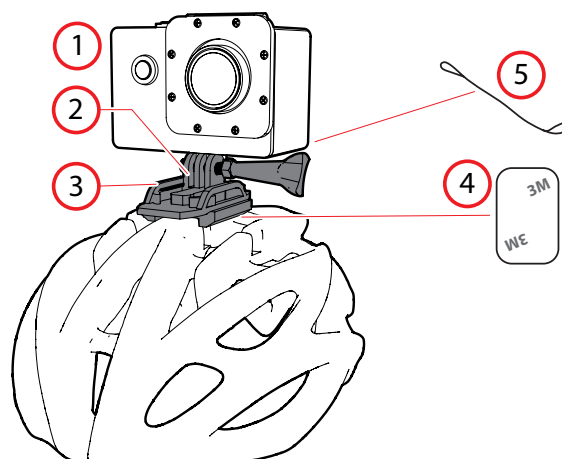
**⚠** De ontvangen verpakking bevat een extra los klepje van de waterbestendige behuizing. Mocht de waterbestendige behuizing niet meer goed functioneren, dan kunt u het klepje vervangen.



### 6.2 De camera op de helm monteren

Gebruik het voetstuk om de actiecamera stabiel aan een oppervlak te bevestigen. Bijvoorbeeld door de 3M plakker met het voetstuk op de helm te plaatsen.

**i** Bevestig het metaaldraad aan de helm en actiecamera voor extra veiligheid.



## 7 Technische gegevens

---

- Lens: 140° super-wide angle lens
- LCD display 2.0" LCD 176\*216
- Beeldformats: JPEG
- Resolutie foto's: 12M/10M/8M/5M/3M/2M/1M/VGA
- Videoformats: AVI
- Resolutie video: 1080P -1920 x 1080 / 720P -1280 x 720 /VGA- 640 x 480
- Verbindingen: Micro USB2.0.
- Extern opslag: Micro SD (TF) max. 32 GB
- Spanning: 5V/1A
- Batterij: 3.7V Li-ion, 900MAH, 3.33Wh
- Oplaadtijd (in uren): 3
- Taal: meerdere
- Windows 2000/XP/Vista/7, MAC OSX 10.3.6 en hoger
- Afmetingen hoofdunit: 59 x 41 x 29 mm
- Gewicht: 62gr
- Omgevingstemperatuur: -10°C - +55°C
- Temperatuur voor opslag: -20°C - +70°C
- Relatieve vochtigheid: 5% 95% No frost

## 8 Reiniging en onderhoud

---

- ⚠ Droog de camera en batterij niet met een externe warmtebron zoals een oven of föhn.
  
- ⚠ Voorkom waterschade aan het apparaat. De rubberen isolatie in de waterbestendige behuizing vormt een waterbestendige barrière die uw apparaat in vochtige condities beschermt. Houd deze rubberen isolatie schoon. Een haar of zandkorrel kan een lek veroorzaken.
  
- Indien u het apparaat langere tijd niet gebruikt, verwijder dan de batterijen.
- Reinig een vuile lens met een borsteltje/blower (niet meegeleverd).
- Reinig de buitenkant van het apparaat met een zachte doek.
- Maak na het gebruik in zout water altijd de waterbestendige behuizing schoon met zoutloos water en droog deze vervolgens. Zout corrosie kan de waterbestendige behuizing beschadigen.

## 9 Afvoer van gebruikte elektrische en elektronische apparatuur

---



Het symbool op het materiaal, de accessoires of verpakking geeft aan dat dit product niet als huishoudelijk afval mag worden behandeld. Voer het apparaat af via het verzamelpunt voor de recycling van afgedankte elektrische en elektronische apparatuur binnen de EU en in andere Europese landen die aparte verzamelssystemen voor gebruikte elektrische en elektronische apparatuur kennen. Door het apparaat op de juiste manier af te voeren, helpt u mogelijke gevaren voor het milieu en de volksgezondheid te voorkomen die anders door verkeerde behandeling van het afgedankte apparaat zouden worden veroorzaakt. Het recyclen van materialen draagt bij aan het behoud van natuurlijke rijkdommen. Voer daarom uw oude elektrische en elektronische apparatuur niet af via het huishoudelijke afval.

Neem voor meer informatie over de recycling van dit product contact op met het plaatselijke gemeentehuis, de vuilnisophaaldienst of de winkel waar u het product heeft gekocht.

