

## Road X4 Dashcam

GEBRUIKERSHANDLEIDING

NL



# Inhoudsopgave

---

<b>1</b>	<b>Beoogd gebruik</b>	<b>3</b>
<b>2</b>	<b>Veiligheid</b>	<b>4</b>
2.1	Pictogrammen in deze handleiding	4
2.2	Algemene veiligheidsvoorschriften	4
<b>3</b>	<b>Vorbereidingen voor gebruik</b>	<b>6</b>
3.1	Uitpakken	6
3.2	Inhoud van de verpakking	6
<b>4</b>	<b>Functies</b>	<b>7</b>
4.1	Belangrijkste onderdelen	7
4.2	Verklaring iconen op het scherm	8
<b>5</b>	<b>Installatie</b>	<b>9</b>
5.1	De dashboard camera installeren	9
5.1	Geheugenkaart: Plaatsing en toegang	10
<b>6</b>	<b>Gebruik</b>	<b>11</b>
6.1	De dashboard camera in- of uitschakelen	11
6.2	Een filmopname starten	11
6.3	Een foto nemen	11
<b>6.4</b>	<b>Afspelen</b>	<b>12</b>
<b>6.5</b>	<b>Instellingen</b>	<b>12</b>
6.6	USB verbinding met een computer maken	18
<b>7</b>	<b>De dashboard camera via uw telefoon beheren</b>	<b>19</b>
7.1	Installeren van de Lercenker-app	19
7.2	Verbinden met de dashboard camera	19
<b>8</b>	<b>Reiniging en onderhoud</b>	<b>20</b>
<b>9</b>	<b>Technische gegevens</b>	<b>21</b>
<b>10</b>	<b>Afvoer van gebruikte elektrische en elektronische apparatuur</b>	<b>22</b>

# 1 Beoogd gebruik




---

De Road X4 is een geavanceerde dashboard camera met een brede beeldhoek die je op het dashboard of de voorruit van je auto monteert. Het product legt de verkeerssituatie vast in foto en film, zowel overdag als 's nachts. Met behulp van de ingebouwde bewegingssensor start het product automatisch met filmen bij het registreren van beweging. Het beeldmateriaal is terug te kijken via het scherm, telefoon of op een computer. Het product is bedoeld voor consumentengebruik, niet voor professioneel gebruik.

## 2 Veiligheid



---

### 2.1 Pictogrammen in deze handleiding

-  **WAARSCHUWING** Een waarschuwing betekent dat letsel mogelijk is indien de instructies niet worden opgevolgd.
-  **VOORZICHTIG** Voorzichtig betekent dat schade aan de apparatuur mogelijk is.
-  Een opmerking verschaft extra informatie, bijv. voor een procedure.

### 2.2 Algemene veiligheidsvoorschriften

#### Algemeen

-  Om schade of storingen te vermijden: Neem de tijd om de algemene veiligheidsvoorschriften te lezen. Dit voorkomt brand, explosies, elektrische schokken of andere risico's die kunnen leiden tot beschadiging van eigendom en/of ernstige of fatale letsels.
-  De fabrikant is niet aansprakelijk voor gevallen van materiële schade of persoonlijk letsel veroorzaakt door het onjuist behandelen of niet naleven van de veiligheidsvoorschriften. In dergelijke gevallen is de garantie nietig.

#### WAARSCHUWING

-  Bedien of stel het product niet tijdens het rijden. Dit kan ongelukken veroorzaken. Stop of parkeer uw auto op een veilige plaats voordat u de dashboard camera plaatst en instelt.
-  Plaats de dashboard camera niet op een plek waar deze het gezichtsveld van de bestuurder kan belemmeren. Dit kan ongelukken veroorzaken.
-  Oefen geen druk uit op het apparaat.
-  Gebruik alleen originele accessoires van de fabrikant.
-  Mors geen vloeistoffen op het apparaat.

- ⚠ Steek geen voorwerpen in de ventilatieopeningen.
- ⚠ Blokkeer de ventilatieopeningen niet.
- ⚠ Laat kinderen nooit zonder toezicht achter bij het verpakkingsmateriaal. Het verpakkingsmateriaal vormt verstikkingsgevaar. Kinderen onderschatten vaak het gevaar. Houd kinderen steeds buiten bereik van het verpakkingsmateriaal.

#### **VOORZICHTIG**

- ⚠ Reinig de buitenkant van het apparaat met een zachte doek. Indien het apparaat zeer vuil is, maak de doek dan een beetje vochtig met water en een neutrale oplossing.
- ⚠ Plaats het apparaat niet in de buurt van een warmtebron, dit kan het apparaat beschadigen.
- ⚠ Controleer het product, de kabel en (indien nodig) de adapter op beschadiging alvorens gebruik. Indien er zichtbare schade, sterke geur of overmatige opwarming van de onderdelen is, trek dan het product uit het stopcontact.
- ⚠ De camera bevat gevoelige onderdelen, waaronder de batterij. Voorkom de blootstelling van uw camera en batterij aan hele warme of hele koude temperaturen. Warme en koude temperaturen kunnen tijdelijk de batterijduur aanpassen of ervoor zorgen dat de camera tijdelijk stopt met het goed functioneren. Voorkom drastische verandering in temperatuur of vochtigheid wanneer u de camera gebruikt, zodat er geen condens in of op de camera komt.

#### **Aanbevelingen**

- ⚠ **WAARSCHUWING** Het is niet toegestaan om zelf het product open te (laten) maken of te (laten) repareren. In dat geval vervallen garanties. Laat onderhoud uitvoeren door gecertificeerd onderhoudspersoneel.

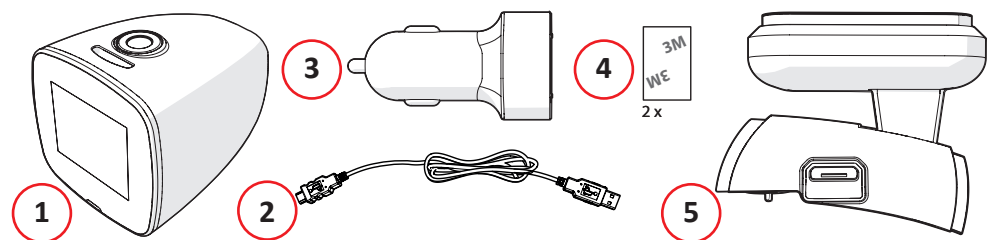
## 3 Voorbereidingen voor gebruik

---

### 3.1 Uitpakken

- Pak het apparaat voorzichtig uit.
- Controleer de inhoud van de verpakking die hieronder is beschreven. Neem contact op met uw verkooppunt als een onderdeel ontbreekt.
- Wij raden u aan de originele doos en verpakkingsmaterialen te bewaren voor het geval dat u het product voor reparatie moet retourneren. Dit is de enige manier om het product veilig tegen transportschade te beschermen. Indien u de doos en de verpakkingsmaterialen toch afdankt, vergeet dan niet deze te recycleren ter bescherming van het milieu.

### 3.2 Inhoud van de verpakking



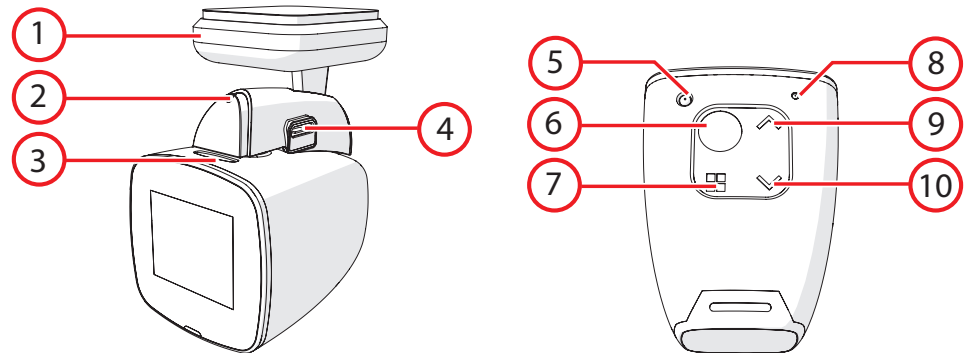
De ontvangen verpakking bevat de volgende onderdelen:

1. Dashboard camera
2. Micro USB-kabel
3. Autolader
4. Magnetische houder
5. 2x 3M sticker
6. Quick start guide
7. Veiligheidsvoorschriften

## 4 Functies

---

### 4.1 Belangrijkste onderdelen

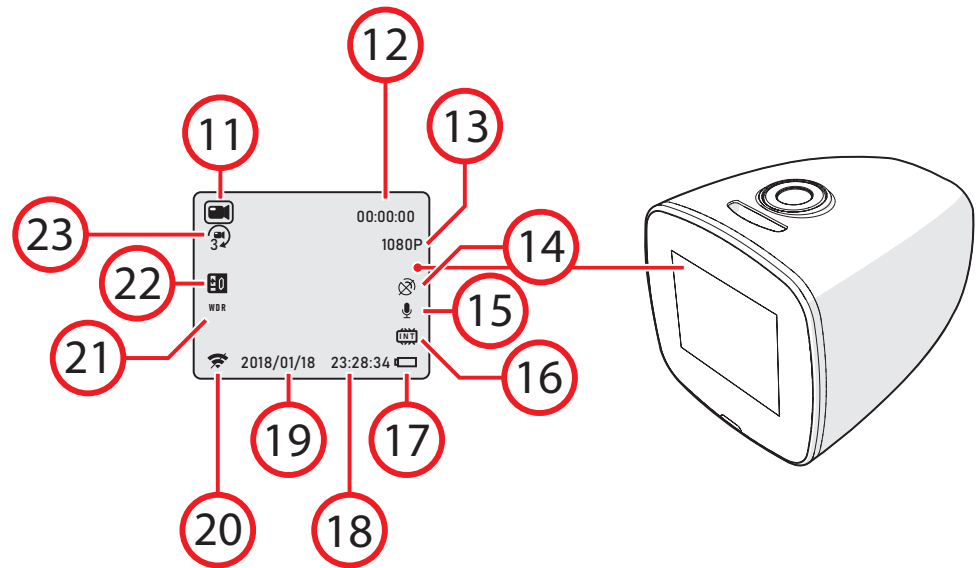


#### Dashboard camera

1. GPS indicator LED
2. Stroomindicator LED
3. Micro SD-kaart ingang
4. Micro USB-aansluiting
5. Toets Reset
6. Toets Multifunctie
7. Toets Menu
8. Microfoon
9. Toets Omhoog
10. Toets Omlaag

## 4.2 Verklaring iconen op het scherm

Op het scherm van de dashboard camera kunt u het volgende zien:

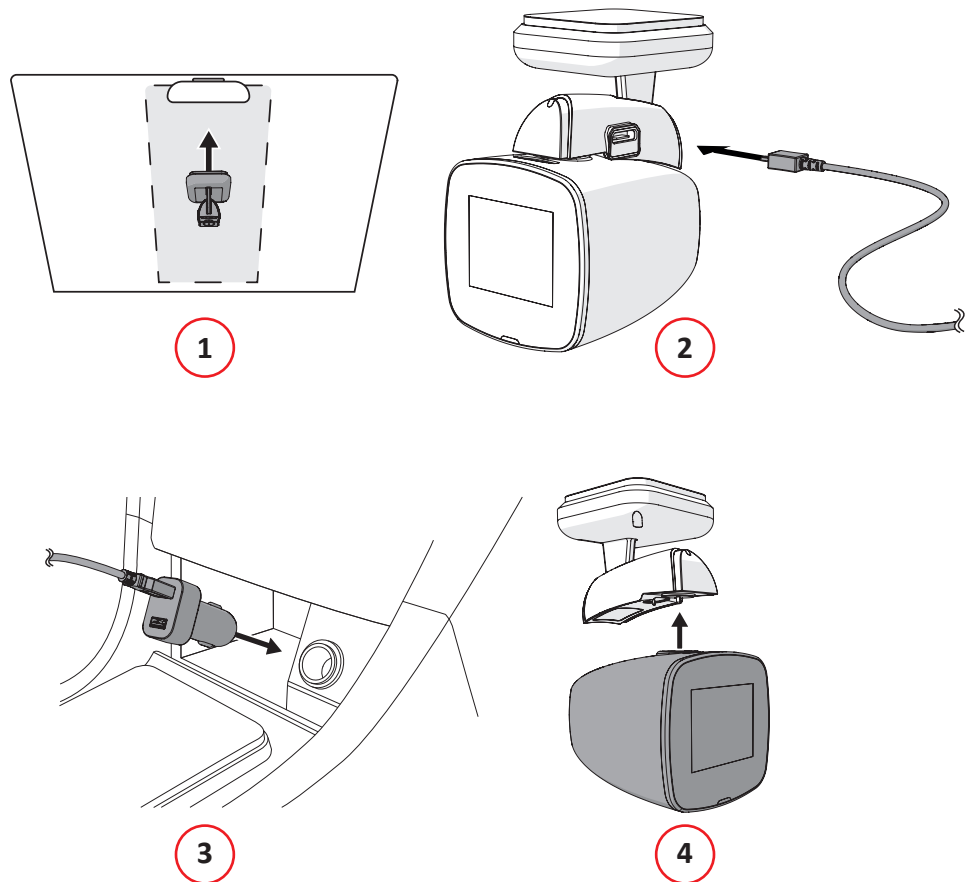


11. Modus: filmen, foto of afspelen
12. Opnameduur
13. Opname resolutie
14. GPS is in- of uitgeschakeld
15. Microfoon is in- of uitgeschakeld
16. Status van de micro SD-kaart ingang
17. Status van de batterij
18. Tijd
19. Datum
20. Wifi is in- of uitgeschakeld
21. WDR (Wide Dynamic Range) is in- of uitgeschakeld
22. Belichtingswaarde
23. Lusopname is in- of uitgeschakeld



## 5 Installatie

### 5.1 De dashboard camera installeren



1. Plaats de magnetische houder met een 3M sticker op de voorruit van de auto

**⚠** Plaats de dashboard camera niet op een plek waar deze het gezichtsveld van de bestuurder kan belemmeren. Dit kan ongelukken veroorzaken.

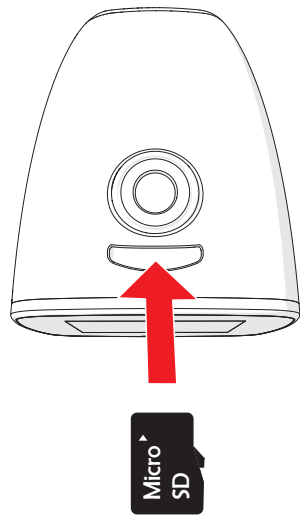
2. Sluit de magnetische houder aan de zijkant aan met behulp van de micro USB-kabel
3. Steek de micro USB-kabel in de sigarettenaansteker
4. Plaats de dashboardcamera aan de magnetische houder

**⚠** Bedien of stel het product niet tijdens het rijden. Dit kan ongelukken veroorzaken. Stop of parkeer uw auto op een veilige plaats voordat u de dashboard camera plaatst en instelt.

**i** Gebruik de hoeken van de afwerking van de voorruit om de micro USB-kabel weg te werken

## 5.1 Geheugenkaart: Plaatsing en toegang

- i** Gezien de grote variatie in producten met extern-geheugenpoorten (USB, SD/MMC, enz.) en hun soms zeer fabrikant-specifieke functies kunnen we niet garanderen dat alle apparaten worden herkend, noch dat alle theoretisch mogelijke bedieningsmogelijkheden ook daadwerkelijk zullen werken.



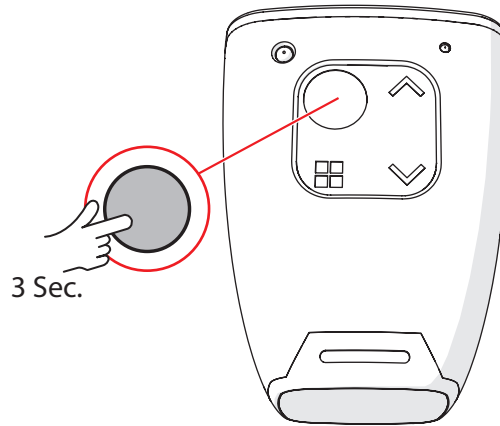
1. Plaats de geheugenkaart in de Micro SD-kaart ingang

- i** Geheugenkaart max. 64 Gb

## 6 Gebruik

---

### 6.1 De dashboard camera in- of uitschakelen



- Houd de Multifunctie toets 3 seconden ingedrukt.
- Het scherm van de dashboard camera gaat aan.
- Het apparaat is nu ingeschakeld.
- Houd de Multifunctie toets nogmaals 3 seconden ingedrukt om de dashboard camera uit te schakelen.

**i** Uw kunt het beeld van de dashboard camera roteren door de Omhoog toets 2 seconden in te houden.

### 6.2 Een filmopname starten

**i** De dashboard camera start op in de film modus.

- Houd de Menu toets 3 seconden ingedrukt om van modus te wisselen totdat u in de film modus bent beland.
- Druk op de toets Multifunctie om een filmopname te starten.
- Met de toetsen Omhoog en Omlaag kunt u het beeld in en uitzoomen.
- Druk nogmaals op de toets Multifunctie om te stoppen met filmen. De filmopname is nu opgeslagen.

### 6.3 Een foto nemen

- Houd de Menu toets 3 seconden ingedrukt om van modus te wisselen totdat u in de foto modus bent beland.
- Met de toetsen Omhoog en Omlaag kunt u het beeld in en uitzoomen.
- Druk op de toets Multifunctie om een foto te nemen.

## 6.4 Afspelen

- Houd de Menu toets 3 seconden ingedrukt om van modus te wisselen totdat u in de afspeel modus bent beland.
- Met de toetsen Omhoog en Omlaag kunt u door de folder bladeren.
- Druk op de toets Multifunctie om filmopnames af te spelen of foto's te bekijken.

## 6.5 Instellingen

### Instellingen voor filmopnames

- Houd de Menu toets 3 seconden ingedrukt om van modus te wisselen totdat u in de film modus bent beland.
- Druk op de Menu toets.
- Met de toetsen Omhoog en Omlaag kunt u door het menu navigeren.
- Druk op de toets Multifunctie om uw keuze te bevestigen.

#### 6.5.1 Resolution

Selecteer de resolutie van de filmopname. "1080 FHD" betekent bijvoorbeeld dat de dashboard camera Full HD opnames maakt.

**i** Een hoge resolutie zal het formaat van de videobestanden vergroten.

---

**1080 FHD (1920x1080), 720P (1280x720), WVGA (848x480), VGA (640x480)**

---

#### 6.5.2 Loop recording

Met een lusopname kunt u doorlopend een film opnemen, maar alleen de meest recente filmopname opslaan.

U kunt het aantal minuten instellen dat wordt opgeslagen.

---

**Uit, 1, 3 of 5 minuten**

---

#### 6.5.3 WDR

Wide Dynamic Range verbetert de beeldkwaliteit bij grote verschillen tussen lichte en donkere gebieden.

---

**On or Off**

---

#### 6.5.4 Exposure

De belichtingswaarde stelt het geschikte belichtingsniveau in om de helderheid van het beeld aan te passen.

---

**+2.0, +5/3, +4/3, +1.0, +2/3, +1/3, +0.0, -1/3, -2/3, -1.0, -4/3, -5/3 or -2.0**

---

#### 6.5.5 Motion Detection

Met behulp van de ingebouwde bewegingssensor start de dashboardcamera automatisch met filmen bij het registreren van beweging.

---

**On or Off**

---

#### 6.5.6 Record Audio

De microfoon in- of uitschakelen.

---

**On or Off**

---

#### 6.5.7 Parking Monitor

De dashboardcamera start automatisch met filmen bij het registreren van onverwachte bewegingen wanneer de auto geparkeerd staat.

---

**On or Off**

---

#### 6.5.8 LDWS

Het rijstrook waarschuwingssysteem kan u waarschuwen wanneer u onbedoeld de rijstrook verlaat.

---

**On or Off**

---

#### 6.5.9 Date Stamp

Voeg een datumstempel toe aan de filmopname of foto.

---

**Date/Time, Date or Off**

---

#### 6.5.10 Gsensor

Wijzig de gevoeligheid van de bewegingssensor.

---

**Uit, laag, middel of hoog**

---

### **Instellingen voor foto's**

- Houd de Menu toets 3 seconden ingedrukt om van modus te wisselen totdat u in de foto modus bent beland.
- Druk op de Menu toets.
- Met de toetsen Omhoog en Omlaag kunt u door het menu navigeren.
- Druk op de toets Multifunctie om uw keuze te bevestigen.

#### **6.5.11 Capture Mode**

Er zijn vier verschillende opnamemodi.

---

**Single, 2S Timer, 5S Timer, 10S Timer**

---

#### **6.5.12 Resolution**

Selecteer de resolutie van de foto.

---

**12M (4032x3024), 10M (3648x2736), 8M (3264x2448), 5M (2592x1944), 3M (2048x1536), 2MHD (1920x1080), 1.3M (1280x960)**

---

#### **6.5.13 Sequence**

De dashboard camera neemt een reeks van vijf foto's.

---

**On or Off**

---

#### **6.5.14 Quality**

Selecteer de beeldkwaliteit van de foto.

---

**Fine, Normal or Economy**

---

#### **6.5.15 Sharpness**

Selecteer de scherpte van de foto.

---

**Strong, Normal or Soft**

---

#### **6.5.16 White Balance**

De witbalans bepaalt de kleurtemperatuur van de foto.

---

**Auto, Daylight, Cloudy, Tungsten or Fluorescent**

---

### 6.5.17 Color

Selecteer de kleur van de foto.

---

**Normal, Black & White or Sepia**

---

### 6.5.18 ISO

De lichtgevoeligheid bepaalt hoe snel de dashboard camera reageert op het licht dat door de cameralens op de sensor valt. Doorgaans geldt hoe minder licht, hoe hoger de lichtgevoeligheid om scherpe foto's te maken.

---

**Auto, 100, 200 of 400**

---

### 6.5.19 Exposure

De belichtingswaarde stelt het geschikte belichtingsniveau in om de helderheid van het beeld aan te passen.

---

**+2.0, +5/3, +4/3, +1.0, +2/3, +1/3, +0.0, -1/3, -2/3, -1.0, -4/3, -5/3 or -2.0**

---

### 6.5.20 Anti-Shaking

Stel stabilisatie in om ongewilde bewegingsonscherpte te compenseren.

---

**On or Off**

---

### 6.5.21 Quick Review

Selecteer de tijdsduur voor het weergeven van een genomen foto op het beeldscherm van de dashboard camera.

---

**Off, 2 Seconds or 5 Seconds**

---

### 6.5.22 Date Stamp

Voeg een datumstempel toe aan de filmopname of foto.

---

**Date/Time, Date or Off**

---

### **Instellingen voor afspelen**

- Houd de Menu toets 3 seconden ingedrukt om van modus te wisselen totdat u in de afspeel modus bent beland.
- Druk op de Menu toets.
- Met de toetsen Omhoog en Omlaag kunt u door het menu navigeren.
- Druk op de toets Multifunctie om uw keuze te bevestigen.

#### **6.5.23 Delete**

---

**Een foto of filmopname verwijderen: selecteer met de toetsen Omhoog en Omlaag een foto of filmopname en druk op de toets Menu. Selecteer met de toets Omlaag huidige verwijderen en bevestig met de toets Multifunctie.**

---

#### **6.5.24 Protect**

---

**Een foto of filmopname beveiligen: selecteer met de toetsen Omhoog en Omlaag of uw de huidige of alle foto's en filmopnames wilt beveiligen. Bevestig uw keuze met de Multifunctie toets.**

---

#### **6.5.25 Slide Show**

---

**Start een diashow. U heeft de keuze uit een weergave van 2, 5 of 8 sec.**

---



## Systeminstellingen

**i** Voor de systeeminstellingen maakt het niet uit in welke modus u zich bevindt.

- Druk tweemaal op de Menu toets.
- Met de toetsen Omhoog en Omlaag kunt u door het menu navigeren.
- Druk op de toets Multifunctie om uw keuze te bevestigen.

### 6.5.26 WIFI

Wifi in- of uitschakelen.

---

**On or Off**

---

### 6.5.27 Date/Time

Hier kunt u de datum en tijd instellen.

---

**Gebruik de Multifunctie toets om door het menu te navigeren. Met de toetsen Omhoog en Omlaag kunt u een cijfer of letter selecteren. Bevestig uw keuze met de Multifunctie toets.**

---

### 6.5.28 Beep Sound

Het toetsgeluid in- of uitschakelen.

---

**On or Off**

---

### 6.5.29 Language

Hier kunt u de taal instellen.

---

**Engels, Frans, Spaans, Duits, Russisch, Nederlands, Italiaans, Pools.**

---

### 6.5.30 Frequency

Hier kunt u de frequentie instellen.

---

**50 Hz or 60 Hz**

---

### 6.5.31 Screen Saver

De schermbeveiliging instellen.

---

**Off, 1 Minute, 3 Minutes or 5 Minutes**

---

### 6.5.32 Car Plate

Het kenteken invoeren.

---

**Gebruik de Omhoog en Omlaag toetsen om een cijfer of letter te selecteren. Bevestig de keuze met de Menu toets. Ga terug door de Multifunctie in te drukken.**

---

### 6.5.33 Format

Hier kunt u de geheugenkaart formatteren. Alle data zal worden verwijderd.

---

**OK or Cancel**

---

### 6.5.34 Default Setting

De instellingen van de camera worden teruggezet naar de fabrieksinstellingen.

---

**OK or Cancel**

---

### 6.5.35 Version

Toont de geïnstalleerde software versie.

## 6.6 USB verbinding met een computer maken

- Plaats de USB-kabel in de magnetische houder en in de computer.
- U kunt nu kiezen uit de volgende opties:

### USB Modus

Bekijk en exporteer de filmopnames en foto's.

### PC Camera Mode

Gebruik de dashboard camera als webcam (computer en/of software afhankelijk).

## 7 De dashboard camera via uw telefoon beheren

---

### 7.1 Installeren van de Lercenker-app

- Download de Lercenker-app voor Android of iOS op uw telefoon via Google Play of de Apple App Store.

### 7.2 Verbinden met de dashboard camera

- Druk tweemaal op de Menu toets.
- Navigeer met de toets Omlaag naar wifi.
- Schakel wifi in en bevestig met de Multifunctie toets.
- Ga op uw telefoon naar de wifi-instellingen en selecteer de dashboard camera.
- Voer het wachtwoord in. Het standaardwachtwoord is 12345678.
- Open de Lercenker-app op uw telefoon.

De dashboard camera is nu met uw telefoon verbonden. U kunt met de app de dashboard camera bedienen.

## 8 Reiniging en onderhoud

---

- Reinig regelmatig met een zachte, schone droge doek. Vermijd schuurmiddelen die het oppervlak kunnen beschadigen.
- Gebruik geen agressieve chemische reinigingsmiddelen zoals ammoniak, zuur of aceton bij het schoonmaken van het product.

## 9 Technische gegevens

---

- Model nummer:
- Afmetingen: 54 x 45 x 45 mm
- Gewicht:
- Geheugen: Micro SD-kaart (Max. 64 Gb)
- Sensor: NTK96658
- Kijkhoek: 150°
- Resolutie video: 1080 FHD (1920x1080), 720P (1280x720), WVGA (848x480), VGA (640x480)
- Resolutie foto's: 12M (4032x3024), 10M (3648x2736), 8M (3264x2448), 5M (2592x1944), 3M (2048x1536), 2MHD (1920x1080), 1.3M (1280x960)
- Ingangsvermogen:
- Batterijcapaciteit: 420 mAh
- Omgevingstemperatuur: -10°C - +55°C
- Temperatuur voor opslag: -20°C - +70°C
- Relatieve vochtigheid:
- Software: Windows 98/ME/XP/Vista/7 Mac OS/Linux

## 10 Afvoer van gebruikte elektrische en elektronische apparatuur

---



Het symbool op het materiaal, de accessoires of verpakking geeft aan dat dit product niet als huishoudelijk afval mag worden behandeld. Voer het apparaat af via het verzamelpunt voor de recycling van afgedankte elektrische en elektronische apparatuur binnen de EU en in andere Europese landen die aparte verzamelssystemen voor gebruikte elektrische en elektronische apparatuur kennen. Door het apparaat op de juiste manier af te voeren, helpt u mogelijke gevaren voor het milieu en de volksgezondheid te voorkomen die anders door verkeerde behandeling van het afgedankte apparaat zouden worden veroorzaakt. Het recyclen van materialen draagt bij aan het behoud van natuurlijke rijkdommen. Voer daarom uw oude elektrische en elektronische apparatuur niet af via het huishoudelijke afval.

Neem voor meer informatie over de recycling van dit product contact op met het plaatselijke gemeentehuis, de vuilnisophaaldienst of de winkel waar u het product heeft gekocht.