

## Road X4 Dashcam

MANUAL D'UTILISATION

FR



# Table des matières

---

<b>1</b>	<b>Usage prévu</b>	<b>3</b>
<b>2</b>	<b>Sécurité</b>	<b>4</b>
2.1	Pictogrammes de ce manuel	4
2.2	Instructions générales de sécurité	4
<b>3</b>	<b>Préparations pour l'utilisation</b>	<b>6</b>
3.1	Déballage	6
3.2	Contenu de l'emballage	6
<b>4</b>	<b>Fonctions</b>	<b>7</b>
4.1	Éléments principaux	7
4.2	Signification des icônes sur l'écran	8
<b>5</b>	<b>Installation</b>	<b>9</b>
5.1	Installer la caméra de bord	9
5.1	Carte mémoire Placement et accès	10
<b>6</b>	<b>Utilisation</b>	<b>11</b>
6.1	Allumer ou éteindre la caméra de bord	11
6.2	Démarrer un enregistrement vidéo	11
6.3	Prendre une photo	12
<b>6.4</b>	<b>Lecture</b>	<b>12</b>
<b>6.5</b>	<b>Paramètres</b>	<b>12</b>
6.6	Établir une connexion USB avec un ordinateur	18
<b>7</b>	<b>Gérez la caméra de tableau de bord via votre téléphone</b>	<b>19</b>
7.1	Installation de l'app Lercenker	19
7.2	Connecter la caméra du tableau de bord	19
<b>8</b>	<b>Nettoyage et maintenance</b>	<b>20</b>
<b>9</b>	<b>Caractéristiques techniques</b>	<b>21</b>
<b>10</b>	<b>Élimination d'appareils électriques et électroniques</b>	<b>22</b>

# 1 Usage prévu




---

La Road X4 est une caméra de tableau de bord avancée avec un angle de vision large que vous montez sur le tableau de bord ou à l'avant de votre voiture. Le produit enregistre la situation du trafic en photo et en film, de jour comme de nuit. À l'aide du capteur de mouvement intégré, le produit commence automatiquement à filmer lors de l'enregistrement d'un mouvement. Les images peuvent être visionnées via l'écran, le téléphone ou un ordinateur. Le produit est destiné à un usage consommateur, pas à un usage professionnel.

## 2 Sécurité



---

### 2.1 Pictogrammes de ce manuel





-  **AVERTISSEMENT** Avertissement signifie que des blessures graves sont possibles si les instructions ne sont pas respectées.
-  **PRUDENCE** Prudence signifie que l'équipement peut être endommagé.
-  Une note indique des informations additionnelles, par ex. pour une procédure.

### 2.2 Instructions générales de sécurité

#### Généralités

-  Pour éviter tous dommages ou dysfonctionnements : Veuillez prendre le temps de lire les consignes générales de sécurité. Cela permettra d'éviter un incendie, des explosions, des chocs électriques ou d'autres dangers pouvant entraîner des dommages aux biens et/ou des blessures graves ou mortelles.
-  Le fabricant décline toute responsabilité en cas de dommages matériels ou corporels causés par une mauvaise manipulation ou le non-respect des consignes de sécurité. Dans de tels cas, la garantie sera annulée.

#### AVERTISSEMENT

-  Ne manipulez pas et n'ajustez pas l'appareil pendant la conduite. Ceci peut provoquer des accidents. Arrêtez ou garez votre voiture dans un endroit sûr avant d'installer et de régler la caméra de bord.
-  Ne placez pas la caméra de bord à un endroit où elle risque de gêner le champ de vision du conducteur. Ceci peut provoquer des accidents.
-  Ne pas appliquer de force sur l'appareil.
-  N'utilisez que des accessoires originaux du fabricant.

- ⚠ Ne versez aucun liquide sur l'appareil.
- ⚠ Ne pas insérer d'objets dans les orifices de ventilation.
- ⚠ Ne pas obstruer les orifices de ventilation.
- ⚠ Ne laissez jamais les enfants sans surveillance avec le matériau d'emballage. Le matériau d'emballage représente un danger d'étouffement. Les enfants sous-estiment souvent le danger. Toujours tenir les enfants à l'écart du matériau d'emballage.

#### **ATTENTION**

- ⚠ Nettoyez l'extérieur de l'appareil avec un chiffon doux. Si l'appareil est très sale, humidifiez légèrement le chiffon avec de l'eau et une solution neutre.
- ⚠ Ne pas mettre l'appareil à proximité d'une source de chaleur. Cela pourrait endommager l'appareil.
- ⚠ Vérifiez tout dommage au produit, au câble et (le cas échéant) à l'adaptateur avant utilisation. En cas de dommages visibles, forte odeur ou surchauffe excessive de composants, débranchez le produit.
- ⚠ La caméra contient des composants fragiles, parmi lesquels la batterie. Évitez d'exposer votre caméra à des températures très élevées ou très basses. La chaleur ou le froid peuvent modifier temporairement la durée de vie de la batterie ou faire en sorte que la caméra arrête temporairement de bien fonctionner. Évitez les changements brusques et importants de température ou d'humidité lorsque vous utilisez la caméra, de manière à ce que de la condensation ne se forme pas sur ou dans la caméra.

#### **Remarques**

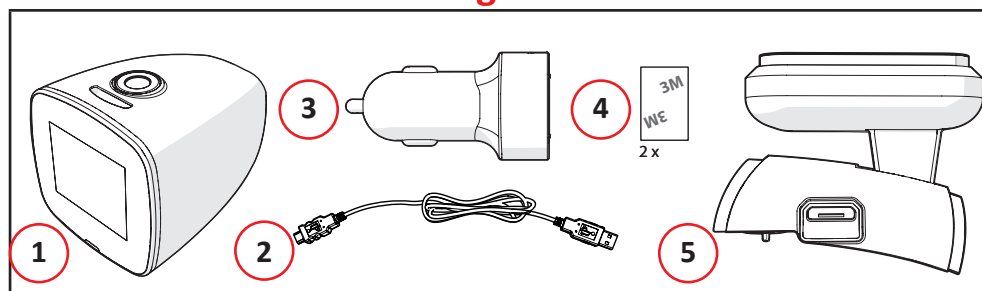
- ⚠ **AVERTISSEMENT** Il est interdit d'ouvrir ou de réparer soi-même le produit. Cela annulerait toutes les garanties. Ne faites entretenir le produit que par du personnel d'entretien certifié.

## 3 Préparations pour l'utilisation

### 3.1 Déballage

- Déballez l'appareil avec soin.
- Vérifiez le contenu de l'emballage (description ci-dessous). Si un élément quelconque manque, veuillez contacter votre revendeur.
- Nous vous recommandons de conserver la boîte d'origine et les emballages au cas où vous devriez retourner le produit pour une réparation. C'est la seule façon de protéger le produit de toute détérioration lors du transport. Si vous mettez toutefois au rebut la boîte et les divers emballages, n'oubliez pas de les recycler pour protéger l'environnement.

### 3.2 Contenu de l'emballage

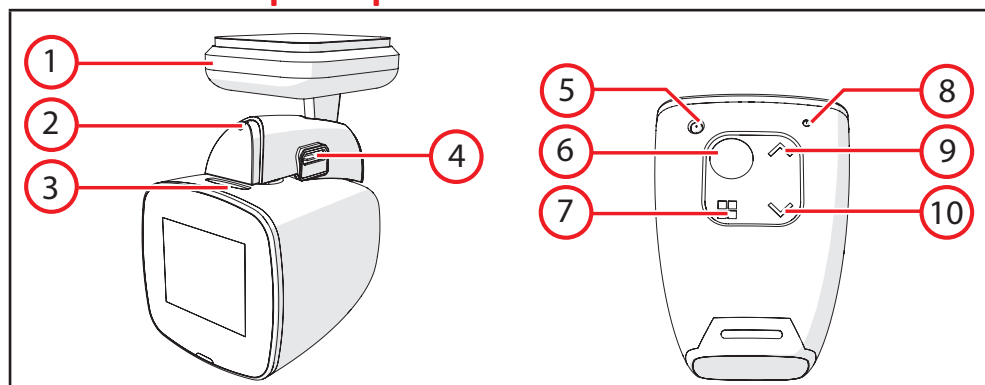


Les éléments suivants sont contenus dans l'emballage reçu :

1. Caméra de bord
2. Câble Micro USB
3. Chargeur de voiture
4. Titulaire magnétique
5. 2x autocollant 3M
6. Guide de démarrage rapide
7. Consignes de sécurité

## 4 Fonctions

### 4.1 Éléments principaux

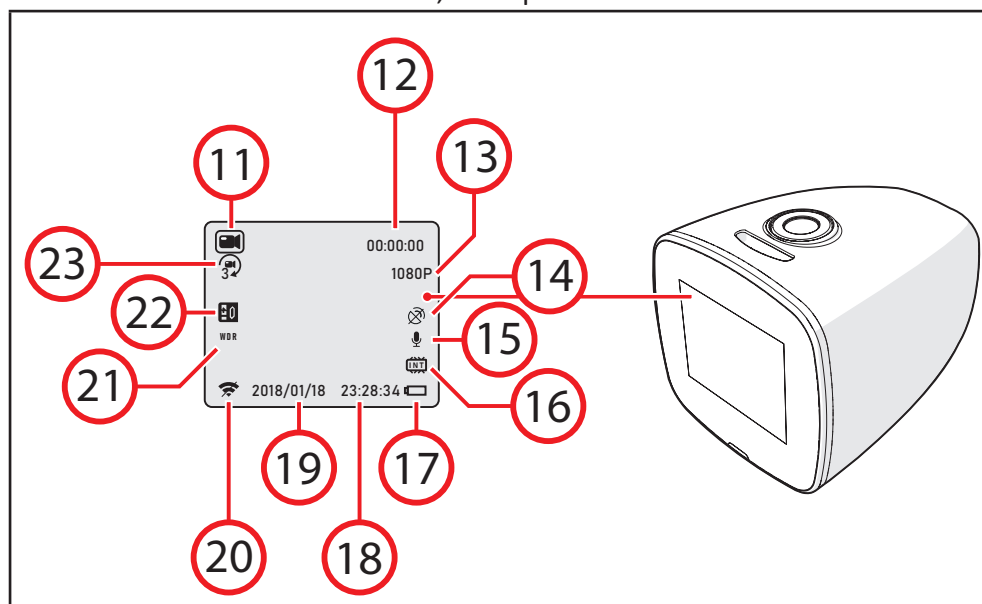


#### Caméra de bord

1. LED indicateur GPS
2. LED indicateur de puissance
3. Connecteur pour carte micro mémoire flash
4. Connexion Micro USB
5. Bouton Réinitialiser
6. Bouton Multifonctions
7. Bouton Menu
8. Microphone
9. Bouton Haut
10. Bouton Bas

## 4.2 Signification des icônes sur l'écran

Sur l'écran de la caméra de bord, vous pouvez voir ceci :

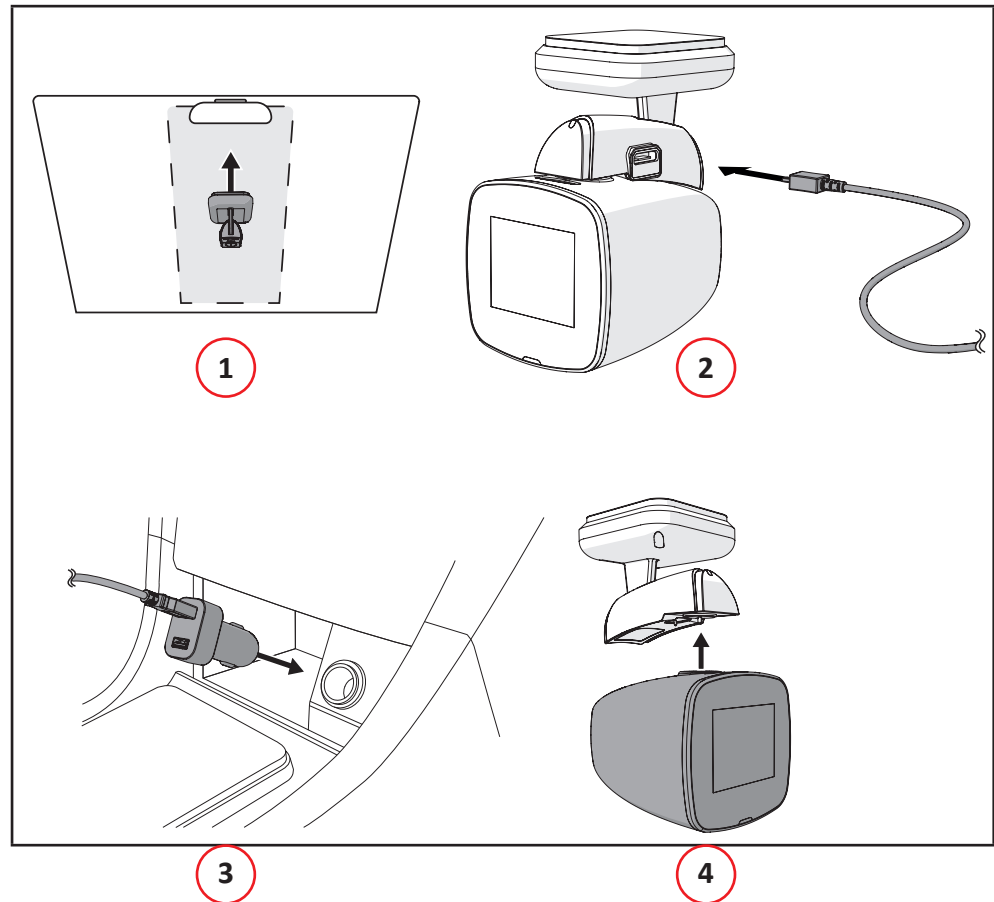


11. Mode : enregistrement vidéo, photo ou lecture
12. Durée de l'enregistrement
13. Résolution d'enregistrement
14. GPS est allumé ou éteint
15. Microphone est activé ou désactivé
16. Statut du connecteur de la carte micro-SD
17. Statut de la batterie
18. Heure
19. Date
20. Wifi est activé ou désactivé
21. WDR (Wide Dynamic Range) est activé ou désactivé
22. Valeur d'exposition
23. L'enregistrement en boucle est activé ou désactivé



## 5 Installation

### 5.1 Installer la caméra de bord



1. Placez le support magnétique avec un autocollant 3M sur le pare-brise de la voiture

**⚠** Ne placez pas la caméra de bord à un endroit où elle risque de gêner le champ de vision du conducteur. Ceci peut provoquer des accidents.

2. Connectez le support magnétique sur le côté à l'aide du câble micro USB

3. Branchez le câble micro USB sur l'allume-cigare

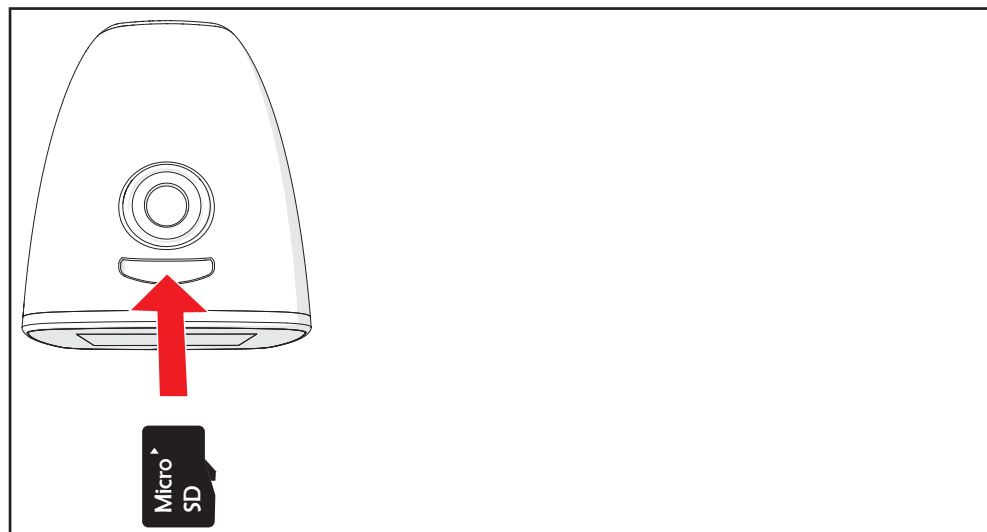
4. Placez la caméra du tableau de bord sur le support magnétique

**⚠** Ne manipulez pas et n'ajustez pas l'appareil pendant la conduite. Ceci peut provoquer des accidents. Arrêtez ou garez votre voiture dans un endroit sûr avant d'installer et de régler la caméra de bord.

**i** Utilisez les coins de la finition du pare-brise pour dissimuler le câble micro USB.

## 5.1 Carte mémoire Placement et accès

- i** Du fait de la grande diversité des produits comportant une connexion de mémoire externe (USB, SD/MMC, etc.) et de leurs fonctions parfois spécifiques à un fabricant unique, nous ne saurions garantir que tous les dispositifs peuvent être reconnus, ni que toutes les options d'utilisation théoriquement possibles fonctionnent.



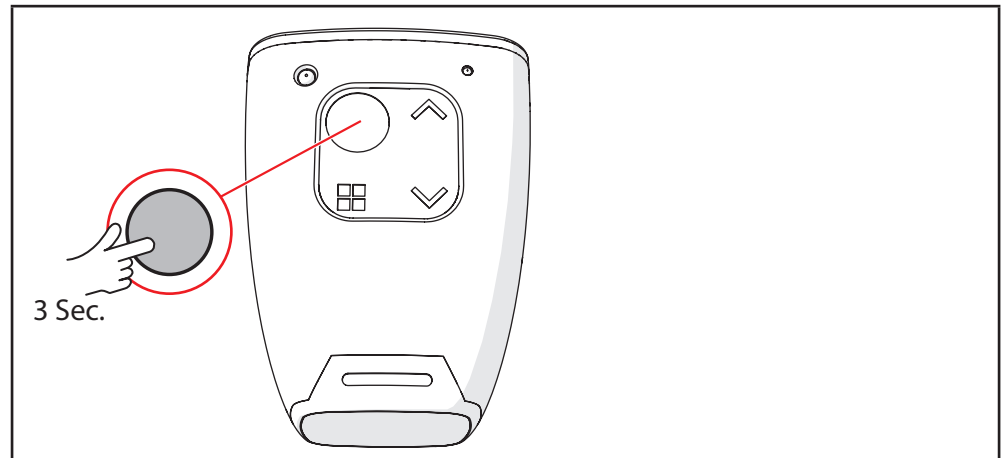
1. Insérez la carte mémoire dans l'emplacement pour carte Micro SD

- i** Carte mémoire max. 64 GB

## 6 Utilisation

---

### 6.1 Allumer ou éteindre la caméra de bord



- Maintenez le bouton Multifonctions enfoncé 3 secondes.
- L'écran de la caméra de bord s'allume.
- L'appareil est maintenant branché.
- Maintenez la touche Multifonctions enfoncé à nouveau 3 secondes pour éteindre la caméra de bord.

**i** Vous pouvez faire pivoter l'image de la caméra du tableau de bord en maintenant la touche Haut enfoncée pendant 2 secondes.

### 6.2 Démarrer un enregistrement vidéo

**i** La caméra de bord démarre en mode film.

- Appuyez sur la touche Menu et maintenez-la enfoncée pendant 3 secondes pour changer de mode jusqu'à ce que vous soyez en mode vidéo.
- Appuyez sur la touche Multifonctions pour démarrer un enregistrement vidéo.
- Avec les touches Haut et Bas vous pouvez agrandir ou diminuer la taille de l'image.
- Appuyez à nouveau sur la touche Multifonctions pour arrêter de filmer. Le film est maintenant enregistré.

### 6.3 Prendre une photo

- Appuyez sur la touche Menu et maintenez-la enfoncée pendant 3 secondes pour changer de mode jusqu'à ce que vous soyez en mode photo.
- Avec les touches Haut et Bas vous pouvez agrandir ou diminuer la taille de l'image.
- Appuyez sur la touche Multifonctions pour prendre une photo.

### 6.4 Lecture

- Maintenez la touche Menu enfoncée pendant 3 secondes pour changer de mode jusqu'à ce que vous soyez en mode de lecture.
- Avec les touches Haut et Bas vous pouvez naviguer dans le dossier.
- Appuyez sur la touche Multifonctions pour lancer la lecture de séquences vidéo ou visualiser des images.

### 6.5 Paramètres

#### Réglages pour enregistrements vidéo

- Appuyez sur la touche Menu et maintenez-la enfoncée pendant 3 secondes pour changer de mode jusqu'à ce que vous soyez en mode vidéo.
- Appuyez sur la touche Menu.
- Avec les touches Haut et Bas vous pouvez naviguer dans le menu.
- Appuyez sur la touche Multifonctions pour confirmer votre choix.

#### 6.5.1 Résolution

Sélectionnez la résolution de l'enregistrement vidéo. "1080 FHD" signifie, par exemple, que la caméra de bord enregistre en Full HD.

**i** Une haute résolution augmente la taille des fichiers vidéo.

**1080 FHD (1920x1080), 720P (1280x720), WVGA (848x480), VGA (640x480)**

#### 6.5.2 Enregistrement continu

Un enregistrement en boucle vous permet de filmer une vidéo en continu, mais uniquement de stocker le dernier enregistrement vidéo. Vous pouvez régler le nombre de minutes qui seront mémorisées.

**Désactivé, 1 Min, 3 Min ou 5 Min**

### **6.5.3 WDR**

Wide Dynamic Range améliore la qualité de l'image présentant de grandes différences entre les zones claires et sombres.

**Active ou Desactive**

### **6.5.4 Exposition**

La valeur d'exposition définit le niveau d'exposition approprié pour régler la luminosité de l'image.

**+2.0, +5/3, +4/3, +1.0, +2/3, +1/3, +0.0, -1/3, -2/3, -1.0, -4/3, -5/3 ou -2.0**

### **6.5.5 Détection de mouvement**

Grâce au capteur de mouvement intégré, la caméra de bord commence automatiquement à filmer dès qu'un mouvement est détecté.

**Active ou Desactive**

### **6.5.6 Acoustique record**

Activer ou désactiver le microphone.

**Active ou Desactive**

### **6.5.7 Parking Monitor**

La caméra du tableau de bord commence automatiquement à filmer lors de l'enregistrement de mouvements inattendus lorsque la voiture est garée.

**Active ou Desactive**

### **6.5.8 LDWS**

Le système d'avertissement de voie peut vous avertir lorsque vous quittez la voie par inadvertance.

**Active ou Desactive**

### **6.5.9 Marque Date**

Ajoutez un horodatage au film ou à la photo.

**Date/Heure, Date ou Desactive**

#### **6.5.10 Gsensor**

Modifiez la sensibilité du capteur de mouvement.

**Désactivé, Faible, Moyenne ou Élevée**

#### **Réglages pour photos**

- Appuyez sur la touche Menu et maintenez-la enfoncée pendant 3 secondes pour changer de mode jusqu'à ce que vous soyez en mode photo.
- Appuyez sur la touche Menu.
- Avec les touches Haut et Bas vous pouvez naviguer dans le menu.
- Appuyez sur la touche Multifonctions pour confirmer votre choix.

#### **6.5.11 Mode Capture**

Il existe quatre modes différents d'enregistrement.

**Simple, 2s temporisateur, 5s temporisateur, 10s temporisateur**

#### **6.5.12 Résolution**

Sélectionnez la résolution de la photo.

**12M (4032x3024), 10M (3648x2736), 8M (3264x2448), 5M (2592x1944), 3M (2048x1536), 2MHD (1920x1080), 1.3M (1280x960)**

#### **6.5.13 Continuer**

La caméra de bord prend une série de cinq photos.

**Active ou Desactive**

#### **6.5.14 Qualité**

Sélectionnez la qualité d'image de la photo.

**Forte, Normale ou Économie**

#### **6.5.15 Nettete**

Sélectionnez la netteté de la photo.

**Forte, Normale ou Douce**

#### **6.5.16 Balance Blancs**

La balance des blancs détermine la température de couleur de la photo.

**Auto, Ensoleille, Nuageux, Tungstene ou Fluor**

#### **6.5.17 Color**

Sélectionnez la couleur de la photo.

**Color, N/B ou Sépia**

#### **6.5.18 ISO**

La sensibilité à la lumière détermine la vitesse à laquelle la caméra de bord réagit à la lumière qui atteint le capteur à travers l'objectif de la caméra. Généralement, moins il y a de lumière, plus la sensibilité à la lumière sera élevée pour prendre des photos nettes.

**Auto, 100, 200 of 400**

#### **6.5.19 Exposition**

La valeur d'exposition définit le niveau d'exposition approprié pour régler la luminosité de l'image.

**+2.0, +5/3, +4/3, +1.0, +2/3, +1/3, +0.0, -1/3, -2/3, -1.0, -4/3, -5/3 ou -2.0**

#### **6.5.20 Stabilisation**

Réglez la stabilisation pour compenser le flou de mouvement indésirable.

**Active ou Desactive**

#### **6.5.21 Quick Review**

Sélectionnez, pour une photo prise, la durée d'affichage sur l'écran de la caméra de bord.

**Desactive, 2 Secondes ou 5 Secondes**

#### **6.5.22 Marque Date**

Ajoutez un horodatage au film ou à la photo.

**Date/Heure, Date ou Desactive**

### **Réglages pour la lecture**

- Maintenez la touche Menu enfoncée pendant 3 secondes pour changer de mode jusqu'à ce que vous soyez en mode de lecture.
- Appuyez sur la touche Menu.
- Avec les touches Haut et Bas vous pouvez naviguer dans le menu.
- Appuyez sur la touche Multifonctions pour confirmer votre choix.

#### **6.5.23 Effacer**

**Pour supprimer une photo ou un film : utilisez les boutons Haut et Bas pour sélectionner une photo ou un film et appuyez sur la touche Menu. Sélectionnez avec la touche Bas supprimer le choix actuel et confirmez avec la touche Multifonctions.**

#### **6.5.24 Protection**

**Pour protéger une photo ou un film : sélectionnez à l'aide des touches Haut et Bas si vous souhaitez protéger les photos et les films en cours ou tous les éléments. Confirmez votre choix avec la touche Multifonctions.**

#### **6.5.25 Diaporama**

**Lancer un diaporama. Vous pouvez choisir parmi un affichage de 2, 5 ou 8 secondes.**



## Réglages système

**i** Pour les réglages du système, peu importe dans quel mode vous vous trouvez.

- Appuyez deux fois sur la touche Menu.
- Avec les touches Haut et Bas vous pouvez naviguer dans le menu.
- Appuyez sur la touche Multifonctions pour confirmer votre choix.

### 6.5.26 WIFI

Activer ou désactiver le WiFi.

**Active ou Desactive**

### 6.5.27 Date/Heure

Ici, vous pouvez régler la date et l'heure.

**Utilisez la touche Multifonctions pour naviguer dans le menu. Avec les touches Haut et Bas vous pouvez sélectionner un chiffre ou une lettre. Conformez avec la touche Multifonctions.**

### 6.5.28 Bip Sonore

Activer ou désactiver le son des touches.

**Active ou Desactive**

### 6.5.29 Langues

Ici vous pouvez régler la langue.

**Anglais, Français, Espagnol, Allemand, Russe, Néerlandais, Italien, Polonais.**

### 6.5.30 Fréquence

Ici, vous pouvez régler la fréquence.

**50 Hz ou 60 Hz**

### 6.5.31 Economiseur d'écran

Configurer l'écran de veille.

**Desactive, 1 Min, 3 Min ou 5 Min**

### 6.5.32 Car Plate

Saisir l'immatriculation.

**Utilisez les touches Haut et Bas pour sélectionner un chiffre ou une lettre. Confirmez la sélection avec la touche Menu. Revenez en arrière en appuyant sur Multifonctions.**

### 6.5.33 Format

Ici, vous pouvez formater la carte mémoire. Toutes les données seront effacées.

**OK ou Annuler**

### 6.5.34 Regl. Defaut

Les réglages de votre caméra sont réinitialisés sur les réglages d'usine.

**OK ou Annuler**

### 6.5.35 Version

Affiche la version de logicielle installée.

## 6.6 Établir une connexion USB avec un ordinateur

- Placez le câble USB dans le support magnétique et dans l'ordinateur.
- Vous pouvez maintenant choisir parmi les options :

### Mode USB

Visualisez et exportez vos enregistrements vidéo et photos.

### PC Camera Mode

Utilisez la caméra de bord en tant que webcam (dépend de l'ordinateur et/ou du software).

## 7 Gérez la caméra de tableau de bord via votre téléphone

---

### 7.1 Installation de l'app Lerccenker

- Téléchargez l'app Lerccenker pour Android ou iOS sur votre téléphone par Google Play ou l'Apple App Store.

### 7.2 Connecter la caméra du tableau de bord

- Appuyez deux fois sur la touche Menu.
- Utilisez le bouton Bas pour accéder au WiFi.
- Activez le WiFi et confirmez avec la touche Multifonctions.
- Accédez aux paramètres Wi-Fi de votre téléphone et sélectionnez la caméra du tableau de bord.
- Entrez le mot de passe. Le mot de passe par défaut est 12345678.
- Ouvrez l'app Lerccenker sur votre téléphone.

La caméra de tableau de bord est maintenant connectée à votre téléphone. Vous pouvez utiliser l'appareil photo du tableau de bord avec l'application.

## 8 Nettoyage et maintenance

---

- Nettoyez régulièrement avec un chiffon doux, propre et sec. Évitez les matières abrasives qui peuvent endommager la surface.
- N'utilisez pas de nettoyeurs chimiques agressifs tels que de l'ammoniaque, de l'acide ou de l'acétone pour nettoyer le produit.

## 9 Caractéristiques techniques

---

- Numéro de modèle :
- Dimensions : 54 x 45 x 45 mm
- Poids :
- Mémoire : Micro SD-kaart (Max. 64 Gb)
- Capteur : NTK96658
- Angle de vision : 150°
- Résolution vidéo : 1080 FHD (1920x1080), 720P (1280x720), WVGA (848x480), VGA (640x480)
- Résolution photos : 12M (4032x3024), 10M (3648x2736), 8M (3264x2448), 5M (2592x1944), 3M (2048x1536), 2MHD (1920x1080), 1.3M (1280x960)
- Puissance d'entrée :
- Capacité de la batterie : 420 mAh
- Température ambiante : -10°C - +55°C
- Température de stockage : -20°C - +70°C
- Humidité relative:
- Logiciel : Windows 98/ME/XP/Vista/7 Mac OS/Linux

## 10 Élimination d'appareils électriques et électroniques



Ce symbole sur le matériel, ses accessoires ou son emballage indique que le produit ne doit pas être traité comme un déchet ménager. Veuillez mettre cet équipement au rebut au point de collecte prévu pour le recyclage des déchets des équipements électriques et électroniques, dans l'Union européenne et dans d'autres pays européens disposant de systèmes de collecte distincts pour les produits électriques et électroniques usagés. En vous assurant de la correcte mise au rebut de ce produit, vous contribuez à réduire les risques potentiels pour l'environnement et la santé publique susceptibles de se produire suite à une gestion inappropriée des déchets de ce produit. Le recyclage des matériaux contribue également à la préservation des ressources naturelles. Nous vous remercions donc de ne pas mettre vos équipements électriques et électroniques au rebut avec les ordures ménagères normales.

Pour en savoir plus sur le recyclage de ce produit, veuillez contacter votre municipalité, votre service des ordures ménagères ou la boutique d'achat de ce produit.