

NGB3601 Boombox Fatboy

GEBRUIKERSHANDLEIDING

NL



Inhoudsopgave

| | | |
|-----------|---|-----------|
| 1 | Beoogd gebruik | 3 |
| 2 | Veiligheid | 4 |
| 2.1 | Pictogrammen in deze handleiding | 4 |
| 2.2 | Algemene veiligheidsvoorschriften | 4 |
| 3 | Vorbereidingen voor gebruik | 6 |
| 3.1 | Uitpakken | 6 |
| 3.2 | Inhoud van de verpakking | 6 |
| 4 | Installatie | 7 |
| 4.1 | Aansluiten op het lichtnet | 7 |
| 5 | Functies | 8 |
| 6 | Bediening | 10 |
| 6.1 | Radiofuncties | 10 |
| 6.2 | USB functies | 12 |
| 6.3 | Geheugenkaart functies | 13 |
| 6.4 | AUX IN | 13 |
| 6.5 | Bluetooth verbinding | 14 |
| 6.6 | Afspeellijsten | 16 |
| 6.7 | Hoge tonen en lage tonen regelen | 17 |
| 7 | Accessoires | 18 |
| 8 | Reiniging en onderhoud | 19 |
| 9 | Technische gegevens | 20 |
| 10 | Afvoer van gebruikte elektrische en elektronische apparatuur | 21 |

1 Beoogd gebruik

De boombox Fatboy is een draagbare boombox met een dubbele subwoofer systeem. Het apparaat speelt muziek af van USB-apparaten en geheugenkaarten (SD MP3). Via de FM functie kan er naar de radio geluisterd worden.




- i** Gebruik het apparaat niet in een vochtige omgeving.

- i** Gezien de grote variatie in producten met USB-poorten, mobiele devices en hun soms zeer fabrikant-specifieke functies kunnen we niet garanderen dat alle apparaten worden herkend, noch dat alle theoretisch mogelijke bedieningsmogelijkheden ook daadwerkelijk zullen werken.

- i** Lees de handleiding voor het eerste gebruik zorgvuldig.



2 Veiligheid

2.1 Pictogrammen in deze handleiding






-  **WAARSCHUWING** Een waarschuwing betekent dat letsel mogelijk is indien de instructies niet worden opgevolgd.
-  **VOORZICHTIG** Voorzichtig betekent dat schade aan de apparatuur mogelijk is.
-  Een opmerking verschaft extra informatie, bijv. voor een procedure.

2.2 Algemene veiligheidsvoorschriften

Algemeen

-  Om schade of storingen te vermijden: Neem de tijd om de algemene veiligheidsvoorschriften te lezen. Dit voorkomt brand, explosies, elektrische schokken of andere risico's die kunnen leiden tot beschadiging van eigendom en/of ernstige of fatale letsels.
-  De fabrikant is niet aansprakelijk voor gevallen van materiële schade of persoonlijk letsel veroorzaakt door het onjuist behandelen of niet naleven van de veiligheidsvoorschriften. In dergelijke gevallen is de garantie nietig.

WAARSCHUWING

-  Oefen geen druk uit op het apparaat.
-  Controleer steeds of de netspanning overeenkomt met de spanning op het typeplaatje.
-  Gebruik alleen originele accessoires van de fabrikant.
-  Mors geen vloeistoffen op het apparaat.
-  Laat kinderen nooit zonder toezicht achter bij het verpakkingsmateriaal. Het verpakkingsmateriaal vormt verstikkingsgevaar. Kinderen onderschatten vaak het gevaar. Houd kinderen steeds buiten bereik van het verpakkingsmateriaal.

⚠ Het is niet toegestaan om zelf het product open te (laten) maken of te (laten) repareren. In dat geval vervallen garanties. Laat onderhoud uitvoeren door gecertificeerd onderhoudspersoneel.

⚠ Blokkeer de ventilatieopeningen niet.

⚠ Steek geen voorwerpen in de ventilatieopeningen.

VOORZICHTIG

⚠ Plaats het apparaat niet in de buurt van een warmtebron, dit kan het apparaat beschadigen.

⚠ Plaats het apparaat op een horizontale, vlakke ondergrond.

⚠ Houd minimale ruimte (50 mm) rondom het apparaat voor voldoende ventilatie.

Aanbevelingen

i Indien dit apparaat is uitgerust met rubberen voetsteunen zodat het niet kan bewegen: de voetsteunen zijn gemaakt van niet-migrerend materiaal dat speciaal werd samengesteld om markeringen of vlekken op meubilair te vermijden. Sommige soorten meubelverzorgingsmiddelen, houtbeschermingsmiddelen of schoonmaaksprays zorgen er echter voor dat het rubber zachter worden en toch markeringen of afzettingen nalaat op meubilair. Zo kan het oppervlak dus toch beschadigd raken. Om schade aan houten oppervlakken te vermijden, raden wij u aan om vóór de installatie zelfklevende kussentjes aan te brengen op de onderkant van de rubberen voeten.

i Wij raden u aan de originele doos en verpakkingsmaterialen te bewaren voor het geval dat u het product voor reparatie moet retourneren. Dit is de enige manier om het product veilig tegen transportschade te beschermen. Indien u de doos en de verpakkingsmaterialen toch afdankt, vergeet dan niet deze te recyclen ter bescherming van het milieu.

3 Voorbereidingen voor gebruik

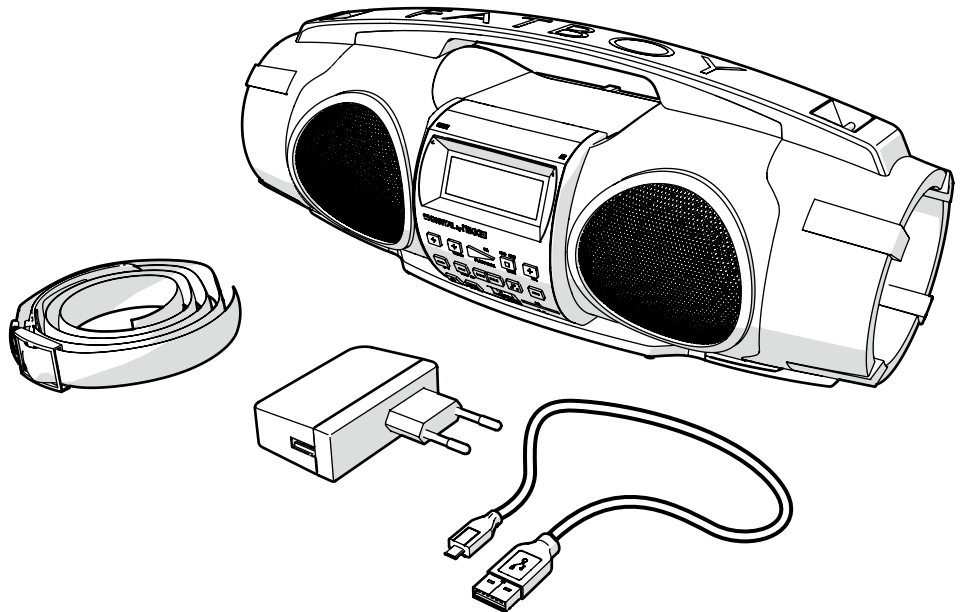
3.1 Uitpakken

- Pak het apparaat voorzichtig uit.
- Controleer de inhoud van de verpakking die hieronder is beschreven. Neem contact op met uw verkooppunt als een onderdeel ontbreekt.

i Wij raden u aan de originele doos en verpakkingsmaterialen te bewaren voor het geval dat u het product voor reparatie moet retourneren. Dit is de enige manier om het product veilig tegen transportschade te beschermen. Indien u de doos en de verpakkingsmaterialen toch afdankt, vergeet dan niet deze te recyclen ter bescherming van het milieu.

3.2 Inhoud van de verpakking

De ontvangen verpakking bevat de volgende onderdelen:

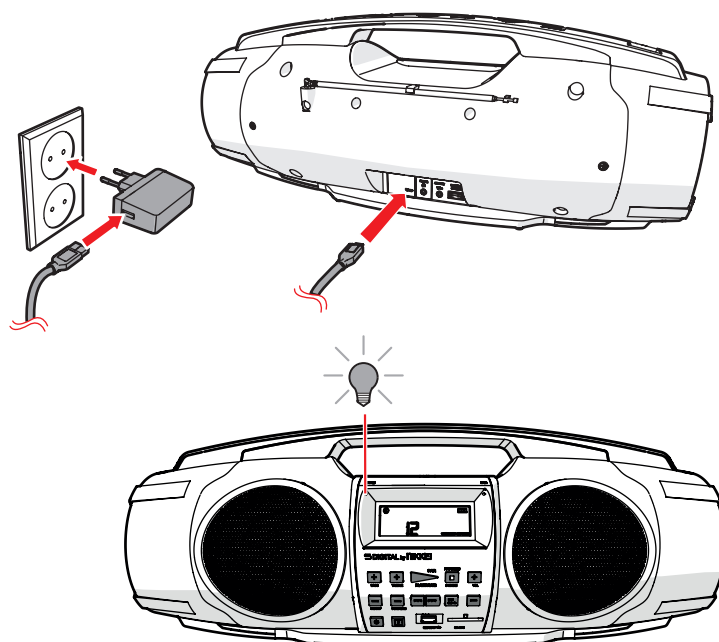


i Neem contact op met uw verkooppunt als een onderdeel ontbreekt.

- 1x boombox Fatboy
- 1x Stekker aansluiting
- 1x USB aansluitkabel
- 1x riem

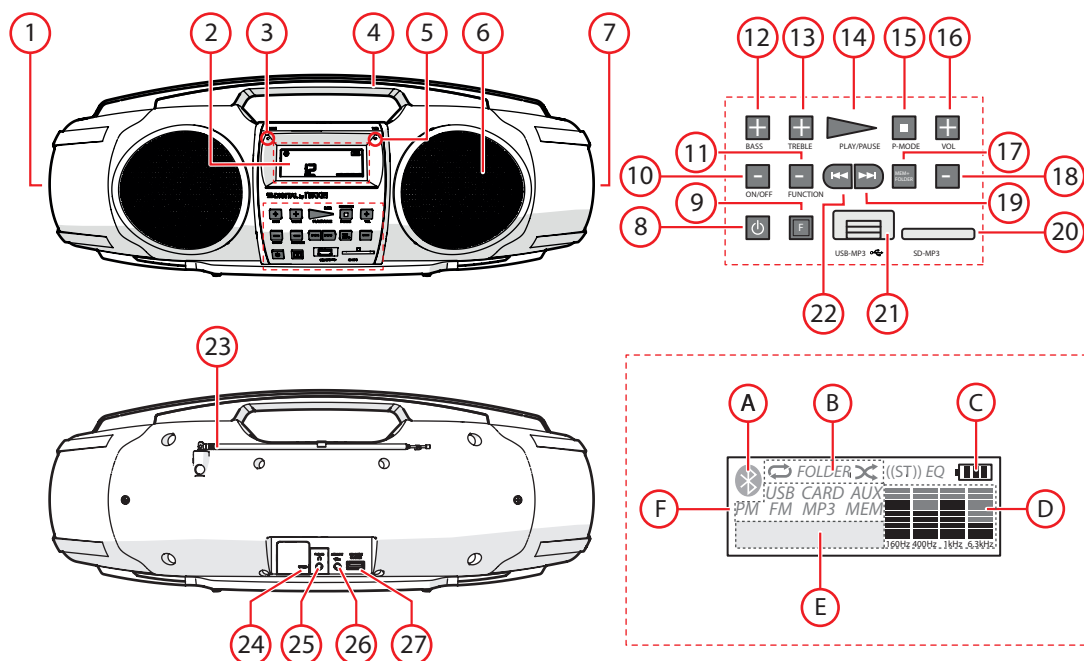
4 Installatie

4.1 Aansluiten op het lichtnet



- Sluit de mini USB stekker aan op apparaat (27) en vervolgens steek USB stekker in adapter.
- Steek de stekker van de netvoedingskabel in het stopcontact.

5 Functies



1. Passieve Subwoofer links
2. LCD display
3. LED : Product is aan het opladen
4. Handgreep
5. LED: BLUETOOTH
6. Speaker
7. Passieve Subwoofer rechts
8. Toets Aan / uit
9. Toets Functie
10. Bass (lage tonen regeling) -
11. Treble (hoge tonen regeling) -
12. Bass (lage tonen regeling) +
13. Treble (hoge tonen regeling) +
14. Toets Play/Pause/Pair
15. Toets Prog/Mem
16. Toets Volume up
17. Toets Memory+/Folder+
18. Toets Volume down
19. Toets Station/Next
20. SD-kaart ingang
21. USB-poort
22. Toets Station/Previous
23. FM-antenne

24. Power 5V Micro USB-poort

25. Hoofdtelefoonaansluiting

26. AUX IN

27. USB output oplader

A. Icoon BLUETOOTH

B. Afspeelmodus

| | |
|---|--|
|  | De huidige track wordt herhaald. |
|  | De huidige folder wordt herhaald. |
|  | Alle tracks in alle folders worden herhaald. |
|  | Shuffle. De nummers worden in willekeurige volgorde afgespeeld. De herhalingsfunctie is uitgeschakeld. |

C. Status accu

D. Bass/Treble overzicht

E. FM: weergave radiofrequency

- USB: weergave aantal tracks
- CARD: weergave aantal tracks
- AUX: weergave aantal tracks
- BT: weergave ingesteld volume

F. De huidige functie of modus waarin u zich bevindt.

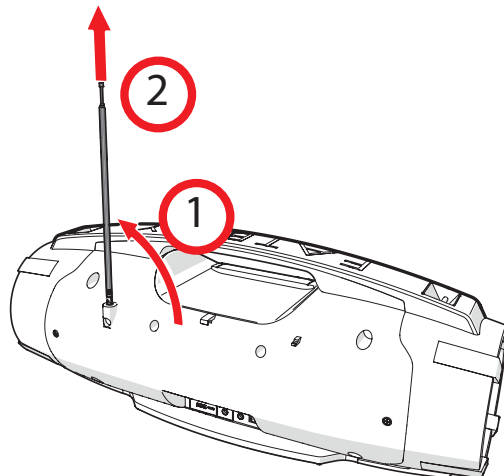
6 Bediening

- Schakel het apparaat in met de toets ON/OFF (8).
- Druk op de toets FUNCTION (9) om de bronmodus BLUETOOTH te selecteren.
- U kunt kiezen uit de volgende functies: FM, USB, SD, AUX, BLUETOOTH.
- Kies de gewenste bron.
- Druk op de toets Volume up (16) of de toets Volume down (18) om het volume in te stellen.

6.1 Radiofuncties

i Deze radio heeft alleen een FM tuner.

- Schakel het apparaat in met de toets ON/OFF (8).
- Schuif de antenne uit



- Druk op de toets Functie (9) om de bronmodus FM te selecteren.

Pas automatisch de frequentie aan

- Om het gewenste radiostation te selecteren, houd u de toets PREVIOUS (19) of de toets Station/Next (22) 2 seconden ingedrukt tot de juiste frequentie is gevonden.
- De frequentie is zichtbaar in het display.

Handmatig frequentie aanpassen

- Om het gewenste radiostation te selecteren, drukt u herhaaldelijk op de toets Station/Previous 19 of op de toets Station/Next 22 tot de juiste frequentie is gevonden.
- De frequentie is zichtbaar in het display (E).

Radiozender opslaan in het geheugen

i U kunt maximaal 20 zenders opslaan.

- Ga naar de radiozender die in het geheugen moet worden opgeslagen.
- Druk op de toets Prog/Mem (15).
- Op het display verschijnt "P-01". "01" knippert. Dit is het nummer van de geheugenplaats.
- Druk op de toets Station/Previous (19) of Station/Next (22) om een geheugenplaats te kiezen.
- Druk op Prog/Mem (15) om te bevestigen.
- Op het display verschijnt "MEM". Deze zender is in het geheugen opgeslagen.

Een opgeslagen frequentie inschakelen

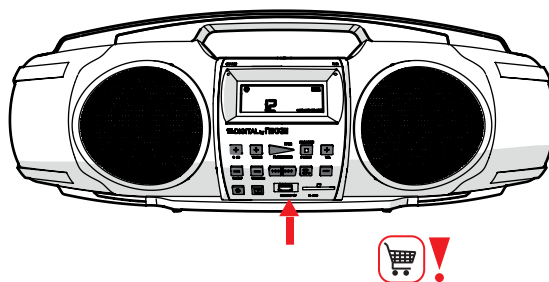
- Druk op de toets Memory+/Folder+ (17).
- Op het display verschijnt het nummer van de opgeslagen frequentie.
- Druk meermaals op de toets Memory+/Folder+ (17) om door de opvolgende stations te navigeren.

6.2 USB functies

USB stick plaatsen

i Het apparaat kan alleen MP3 bestanden afspelen.

- Schakel het apparaat in met de toets ON/OFF (8).
- Plaats de USB-stick. (21)



- Druk op de toets FUNCTION (9) om de bronmodus USB te selecteren.
- Op het display verschijnt "USB" (F) en het aantal gevonden tracks.
- Druk op de toets Play/Pause/Pair (14) om de tracks af te spelen of gebruik de toetsen Station/Previous (19) en Station/Next (22) om door de folder te blade

Zie "Herhaalfuncties" paragraaf 6.6 hoe een track of folder kan worden herhaald.

i Het kan enige seconden duren voordat de USB-stick wordt herkend door het apparaat.

i Schakel het apparaat eerst uit alvorens de USB-stick te verwijderen.

Apparatuur opladen

i Het apparaat moet op het lichtnet zijn aangesloten om andere apparaten op te kunnen laden.

- Via de USB uitgang kunt u apparaten opladen. Bijvoorbeeld uw MP3-speler, mobiele telefoon...
- U ziet de rode LED branden (3).

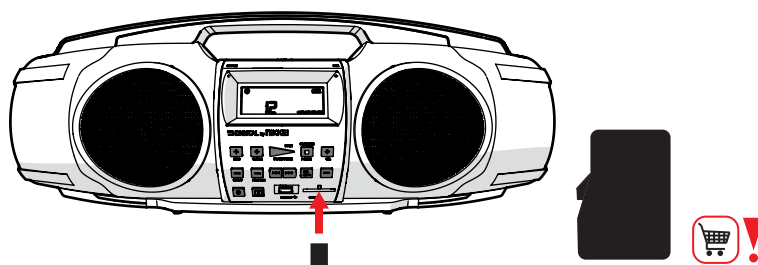
6.3 Geheugenkaart functies

- Schakel het apparaat in met de toets ON/OFF (8).
- Plaats een SD geheugenkaart in het apparaat.
- Druk op de toets FUNCTION (9) om de bronmodus SD te selecteren.
- Op het display verschijnt "CARD" () en het aantal gevonden tracks.

Zie "Herhaalfuncties" paragraaf 6.6 hoe een track of folder kan worden herhaald.

i Het kan enige seconden duren voordat de geheugenkaart wordt herkend door het apparaat.

i Schakel het apparaat eerst uit alvorens de geheugenkaart te verwijderen.

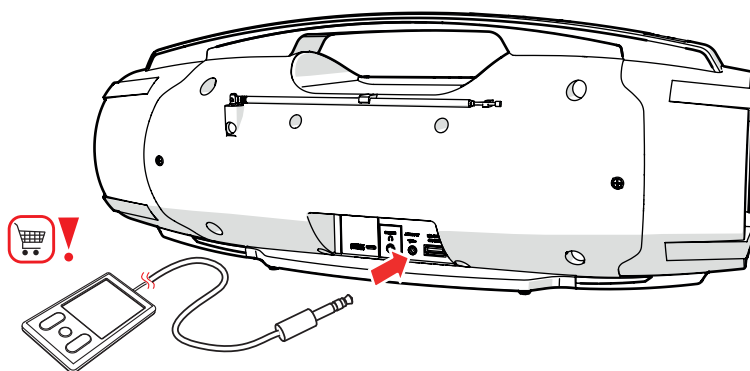


6.4 AUX IN

U kunt de boombox Fatboy met verschillende apparaten aansluiten, bijvoorbeeld met uw mobiele telefoon, mp3-speler, laptop...

- Schakel het apparaat in met de toets ON/OFF (8).
- Druk op de toets FUNCTION (9) om de bronmodus AUX te selecteren.
- Plaats de stekker van de kabel in de AUX IN-aansluiting (26) om een extern audio-apparaat aan te sluiten.

Op het display verschijnt "AUX" () en het aantal gevonden tracks.



6.5 Bluetooth verbinding

- i** Wij kunnen niet garanderen dat alle Bluetooth apparaten compatible zijn.
- i** Om storingen tijdens het afluisteren van muziek via Bluetooth te voorkomen, schakel de Wi-Fi op uw apparaat uit.

De Bluetooth verbinding tot stand brengen

U kunt uw boombox Fatboy draadloos verbinden met apparaten die beschikken over Bluetooth.

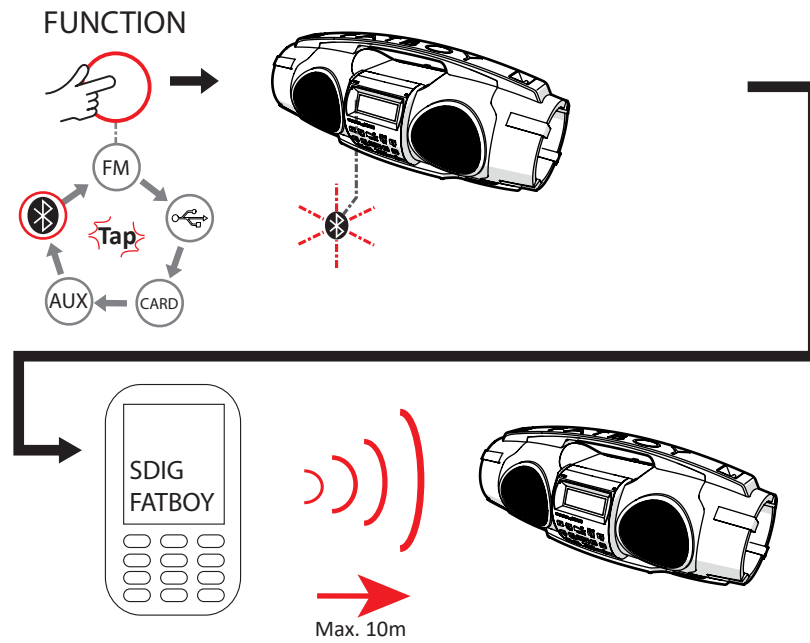
- Schakel het apparaat in met de toets ON/OFF (8).
- Druk op de toets FUNCTION (9) om de bronmodus BLUETOOTH te selecteren.
- De blauwe LED indicator knippert langzaam.
- Schakel de Bluetooth functie op de te verbinden apparaat aan.
- De blauwe LED indicator knippert snel.

i LET OP: uw Bluetooth verbinding heeft een bereik tot ongeveer 10 meter

- Koppel het apparaat met de boombox Fatboy. Bijvoorbeeld een mobiele telefoon. De naam van de Bluetooth verbinding is FATBOY.
- De blauwe LED indicator brandt en knippert niet.
- De Bluetooth verbinding is tot stand gebracht.

In de tabel hieronder is de functie van de LED indicator toegelicht:

| | |
|--|---|
| De blauwe LED indicator brandt en knippert niet. | De Bluetooth verbinding is tot stand gebracht. |
| De blauwe LED indicator knippert langzaam. | Het apparaat zoekt naar een Bluetooth verbinding. |
| De blauwe LED indicator knippert snel. | |



De Bluetooth verbinding ongedaan maken

- Houd de toets Play/Pause/Pair (14) 2 seconden ingedrukt.
- De blauwe LED indicator knippert langzaam.
- De Bluetooth verbinding is nu ongedaan gemaakt.

6.6 Afspeellijsten

Programmeer track volgorde

U kunt de afspeelvolgorde van de tracks instellen.

i U kunt maximaal 20 tracks opslaan.

i Om de afspeelvolgorde te kunnen programmeren, moet het afspelen van de huidige track worden gestopt.

- Druk op de toets Prog/Mem (15) om het afspelen te stoppen.
- Gebruik de toetsen PREVIOUS (22) of de toetsen Station/Next (19) om door de folder te bladeren.
- Op het display verschijnt "P-01". "01" knippert. Dit is het nummer van de geheugenplaats.
- Druk op Prog/Mem (15) om te bevestigen.
- Druk op de toets Prog/Mem(15) om nog een track te programmeren.

Afspeellijst afspelen

- Druk op de toets Play/Pause/Pair(14) om de afspeellijst af te spelen.

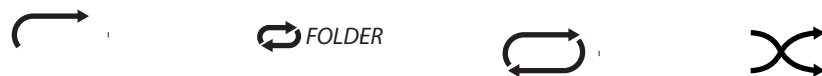
Afspeellijst verwijderen

- Druk tweemaal op de toets Prog/Mem (15) om de afspeellijst te verwijderen.

Herhaal functies

U kunt de herhalingsfunctie en shuffle functie inschakelen. Druk meermaals op de toets Memory+/Folder+ (17).

U kunt kiezen uit:



In de tabel hieronder zijn de iconen toegelicht:

| | |
|---|--|
|  | De huidige track wordt herhaald. |
|  | De huidige folder wordt herhaald. |
|  | Alle tracks in alle folders worden herhaald. |
|  | Shuffle. De nummers worden in willekeurige volgorde afgespeeld. De herhalingsfunctie is uitgeschakeld. |

6.7 Hoge tonen en lage tonen regelen

Bass (lage tonen) instellen

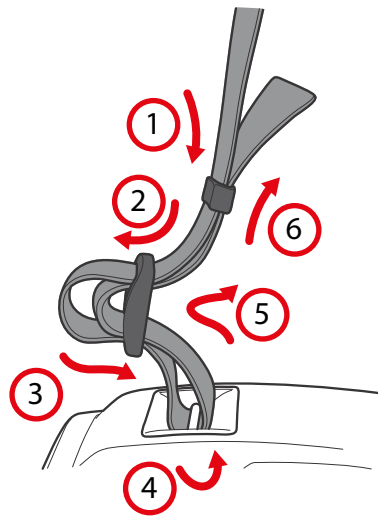
- Gebruik de toetsen Bass (10) en (12) om de bass (lage tonen) in te stellen.
- Op het display verschijnt "b:#". # is de ingestelde waarde.
- U kunt de bass van -8 tot 8 instellen.

Treble (hoge tonen) instellen

- Gebruik de toetsen (11) en (13) om de treble (hoge tonen) in te stellen.
- Op het display verschijnt "t:#". # is de ingestelde waarde.
- U kunt de treble van -8 tot 8 instellen.

7 Accessoires

⚠ Gebruik alleen originele accessoires van de fabrikant.



Bij de boombox Fatboy is ook een riem meegeleverd zodat u het apparaat kunt transporteren.

8 Reiniging en onderhoud

- ⚠ Schakel het apparaat uit en haal de stekker uit het stopcontact voordat u het apparaat gaat reinigen.

- ⚠ Het is niet toegestaan om zelf het product open te (laten) maken of te (laten) repareren. In dat geval vervallen garanties. Laat onderhoud uitvoeren door gecertificeerd onderhoudspersoneel.

- Reinig de buitenkant van het apparaat met een zachte doek. Indien het apparaat zeer vuil is, maak de doek dan een beetje vochtig met water en een neutrale oplossing.

9 Technische gegevens

Specificaties

- Spanning: 100 - 240V
- Frequentie: 50 - 60Hz
- Gewicht: 1900 gr
- LCD display
- Geluidssysteem: stereo
- Geluidsverbetering: Treble- en Basregeling, Ingebouwde subwoofer
- Equalizer: User EQ
- Media afspeelformaten: MP3
- Media afspeelfuncties: FM tuner Bluetooth A2DP [Dropspot3]
- Type audiotuner: digitaal
- USB output: 5V 1A
- Afmetingen hoofdunit: 400 x 110 x 140 mm

Connectiviteit

- Ipod/Iphone-aansluiting: via USB
- Audio aansluiting: Hoofdtelefoonaansluiting Aux IN-aansluiting [Dropspot3]
- Type USB aansluiting: Micro USB aansluiting voor opladen, USB aansluiting
- Geheugenkaartaansluiting: SD
- Draadloze aansluiting: BT Streaming Bluetooth 4.0
- Coax antenne-aansluiting: Nee
- Automatische "Pairing" functie: Ja

Instellingen

- Automatische zenderafstelling
- Aantal programmeerbare voorkeurzenders: 20 zenders
- Aantal programmeerbaar CD-geheugen: 20 nummers

Accessoires

- 1x AC/DC adapter
- 1x Micro-USB kabel voor opladen

Specificaties accu

- Ingebouwde accu: max. 5 - 6 uur
- Type batterij: lithium-ion
- Capaciteit: 2100 mAh

10 Afvoer van gebruikte elektrische en elektronische apparatuur



Het symbool op het materiaal, de accessoires of verpakking geeft aan dat dit product niet als huishoudelijk afval mag worden behandeld. Voer het apparaat af via het verzamelpunt voor de recycling van afgedankte elektrische en elektronische apparatuur binnen de EU en in andere Europese landen die aparte verzamelssystemen voor gebruikte elektrische en elektronische apparatuur kennen. Door het apparaat op de juiste manier af te voeren, helpt u mogelijke gevaren voor het milieu en de volksgezondheid te voorkomen die anders door verkeerde behandeling van het afgedankte apparaat zouden worden veroorzaakt. Het recyclen van materialen draagt bij aan het behoud van natuurlijke rijkdommen. Voer daarom uw oude elektrische en elektronische apparatuur niet af via het huishoudelijke afval.

Neem voor meer informatie over de recycling van dit product contact op met het plaatselijke gemeentehuis, de vuilnisophaaldienst of de winkel waar u het product heeft gekocht.

Breng voor meer informatie en garantievoorwaarden een bezoek aan:
www.nikkei.eu