

NIKKEI

ACTION CAM

Manuale dell'utente



MODELLO: EXTREME X3

INDICE

Indice	202
Introduzione	203
Istruzioni di sicurezza	203
Importanti precauzioni di sicurezza	205
Specifiche del prodotto	206
Contenuto della confezione	207
Familiarizzare con la Action Camera	208
Uso della Action Camera	211
Azionamento della Action Camera	212
Collegamento tramite TV/HDTV	225
Uso degli accessori di supporto	226
Scaricamento dei file sul computer	233
Risoluzione dei problemi	240

INTRODUZIONE

Congratulazioni per l'acquisto della nuova macchina fotografica Action Camera.

Questo manuale contiene importanti informazioni sulla sicurezza e sull'uso. Si prega di leggere attentamente tutte le informazioni prima di utilizzare il dispositivo per evitare incidenti e di conservarle per riferimenti futuri. Seguire queste importanti istruzioni di sicurezza e d'uso.

ISTRUZIONI DI SICUREZZA

- La Action Camera non deve essere esposta a gocce o schizzi e nessun oggetto contenente liquidi, come vasi, deve essere posto sopra il prodotto. Usare solo in un luogo asciutto.
- Tenere la fotocamera pulita. Non conservarla mai vicino a una fonte di calore o in luoghi sporchi, umidi o bagnati.

Tenerla lontano dalla luce solare diretta.

- Premere delicatamente i tasti e lo schermo. Una pressione eccessiva può danneggiare il prodotto.
- Non utilizzare la fotocamera in un ambiente estremamente secco.
- Non mettere la fotocamera in luoghi ad alta temperatura (oltre 40°C), soprattutto non in una macchina con i finestrini chiusi in estate.
- Non tentare di smontare o riparare la fotocamera da soli. Solo del personale qualificato dovrebbe eseguire le riparazioni.
- Scollegare la fotocamera dalla presa di corrente prima di pulirla.
- Usare un panno morbido e asciutto per pulire la fotocamera.
- Questo prodotto non è destinato all'uso commerciale.

Uso esclusivamente casalingo/personale.

- Non smontare l'apparecchio. Per evitare il rischio di scossa elettrica, non rimuovere il coperchio. Non contiene parti riparabili dall'utente. Rivolgersi a personale qualificato per l'assistenza.
- Il cavo USB per il dispositivo deve essere scollegato dal computer quando l'unità viene lasciata inutilizzata per un lungo periodo di tempo.
- Non sottoporre il prodotto a forti urti. Non far cadere l'apparecchio. Ciò può causare danni al prodotto.

IMPORTANTI PRECAUZIONI DI SICUREZZA

Al fine di evitare il guasto del programma, non scollegare mai il prodotto improvvisamente da un PC mentre il trasferimento dei file è in corso.

Staccare l'apparecchio dal PC durante la pulizia. Usare un panno morbido e asciutto per pulire l'apparecchio. Non smontare il prodotto né utilizzare alcol, solventi o benzene per

pulire la superficie del prodotto.

Attenzione: Abbiamo fatto del nostro meglio per produrre un manuale completo e accurato. Tuttavia, non possiamo garantire che non ci siano stati errori oppure omissioni durante il processo di stampa.

SPECIFICHE DEL PRODOTTO

- Sensore CMOS da 5 megapixel
- Risoluzione foto: 12M/10M/9M/8M/5M/3M/1M/VGA
- Risoluzione video: 1080p/720p/VGA/QVGA
- Obiettivo grandangolare
- Formato file JPEG, AVI
- Schermo di anteprima da 1,77"
- Slot espandibile Micro SD fino a 32GB
- Interfaccia USB 2.0 ad alta velocità
- Batteria integrata al litio ricaricabile da 3,7V
- Temperatura di azionamento: da 0°C a 40°C

- Temperatura di conservazione: da -20°C a 45°C
- Funziona con Windows 7, 8, Vista e XP

CONTENUTO DELLA CONFEZIONE

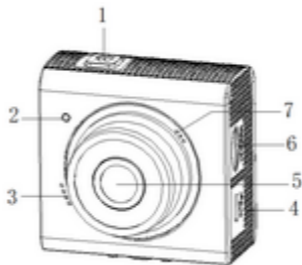
Assicurarsi che gli elementi indicati di seguito siano inclusi nella confezione. In caso di un elemento mancante, si prega di contattare il rivenditore locale da cui è stato acquistato il prodotto.

1.	Action Camera	1 pezzo
2.	Custodia resistente all'acqua	1 pezzo
3.	Supporto per bici con presa di	1 pezzo
4.	Supporto per casco con cinghia	1 pezzo
5.	Adesivo per supporto per casco	1 pezzo
6.	Adattatore di montaggio per GoPro	1 pezzo

- | | | |
|----|----------------------|---------|
| 7. | Cavo USB | 1 pezzo |
| 8. | Manuale per l'utente | 1 pezzo |

FAMILIARIZZARE CON LA ACTION CAMERA

PANORAMICA DEL DISPOSITIVO



1. Accensione/Scatto

2. Spia

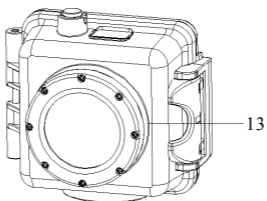
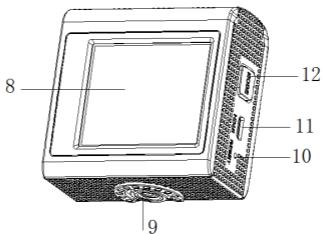
3. Altoparlante

4. Presa USB

5. Obiettivo

6. Slot Micro SD

7. Microfono



8. Schermo LCD

9. Fessura per treppiedi

11. Presa HDMI

12. Pulsante Modalità

10. Ripristina	13.Custodia resistente all'acqua
----------------	-------------------------------------

REQUISITI MINIMI DI SISTEMA

Il computer deve soddisfare i seguenti requisiti minimi:

Microsoft Windows XP, Vista, 7, 8

Intel Pentium III di oltre 800MHz o altra CPU con prestazioni equivalenti

Più di 512 MB di RAM

La scheda audio e la scheda video devono supportare DirectX8 o versione superiore.

Spazio libero di oltre 500MB

Una porta standard USB1.1 o USB2.0

USO DELLA ACTION CAMERA

FUNZIONAMENTO A BATTERIA

1. Per caricare la batteria interna, collegare la action camera a un computer con il cavo USB in dotazione.
2. L'indicatore di carica si illumina di rosso durante la ricarica.
3. La batteria diventerà completamente carica dopo 3-4 ore. Una volta che è completamente carica, l'indicatore di carica scompare.

INSERIMENTO DI UNA SCHEDA DI MEMORIA

Questa action camera non dispone di memoria interna.

Una scheda Micro SD o una scheda multimediale deve essere inserita per azionare questa action camera. Se la scheda non è stata inserita la action camera non può registrare.

1. Spegnerre la action camera.
2. Aprire il coperchio di gomma sul lato della action camera.
3. Trovare lo slot della scheda Micro SD, e quindi inserire la scheda Micro SD.
4. Una volta inserita la scheda di memoria, si potrà iniziare a usare la action camera.

AZIONAMENTO DELLA ACTION CAMERA

AVVIO/SPEGNIMENTO

Premere il pulsante “Accensione/Scatto” per accendere la fotocamera, lo schermo si illumina e la fotocamera è accesa.


Premere il tasto di “Scatto/Accensione” per spegnere il dispositivo.

Quando la Action Camera è rimasta inattiva per 3min la fotocamera si spegne automaticamente.

Nota: Il dispositivo si spegne quando l'alimentazione della batteria è insufficiente. Si prega di caricarla in tempo quando la batteria è scarica.

SELEZIONE MODALITÀ

Ci sono tre diverse modalità disponibili per questa action camera. Premere il tasto “Modalità” per passare attraverso ciascuna delle modalità sotto riportate.

Display	Titolo	Descrizione
	Modalità cattura	Per scattare le foto.
	Modalità video	Per la registrazione di filmati.
	Modalità di riproduzione	Per la riproduzione di file registrati.

IMPOSTAZIONI DELLA ACTION CAMERA

Prima di scattare foto o registrare video, premere il pulsante “Accensione/Scatto” per accendere la action camera.

Premere e tenere il pulsante “Menù” e il menù apparirà sullo schermo LCD, e quindi premere il pulsante “Scatto/Accensione” per accedere al menù delle impostazioni come riportato di seguito. Utilizzare il pulsante “Modalità” per selezionare ogni impostazione e i pulsanti “Scatto/Accensione” per effettuare le selezioni.


MENÙ	FUNZIONE
Data	Questa funzione può essere utilizzata per aggiungere la data di acquisizione di immagini e video mentre si riprendono 【On】 / 【Off】 / 【Imposta data】
Spegnimento automatico	Per risparmiare energia, la videocamera si spegne automaticamente dopo un certo

	<p>periodo di tempo. Selezionando “off” la funzione di risparmio energetico viene spenta</p> <p>【1min】 / 【 3min 】 / 【5min】 / 【off 】</p>
Segnale acustico	<p>Imposta il suono di azionamento:</p> <p>【On 】 / 【Off 】</p>
Retroilluminazione	<p>Impostare la retroilluminazione (disattiva lo schermo durante la registrazione)</p> <p>【1min】 / 【 3min 】 / 【5min】 / 【off 】</p>
Lingua	<p>Impostare la lingua sullo schermo:</p> <p>【Inglese】 / 【Francese】 / 【Espanol】 / 【Portoghese】 / 【Tedesco】 / 【Olandese】 / 【Italiano】</p>
Frequenza	<p>La frequenza deve essere impostata in base alla regione; per Paesi Bassi impostazione dovrebbe essere 50Hz:</p>

	【50Hz】 / 【60Hz】
Modalità TV	È possibile rivedere le immagini sul televisore con il cavo AV in dotazione. Uscita TV deve essere impostata su NTSC o PAL in base al Paese. 【NTSC】 / 【PAL】
Formatta	La frequenza deve essere impostata in base alla regione; per Paesi Bassi, Europa impostazione dovrebbe essere 50Hz: 【50Hz】 / 【60Hz】
Impostazione predefinita	Ripristina la action camera alle impostazioni predefinite: 【OK】 / 【Annulla】

MODALITÀ VIDEO

1. Accendere la action camera, Premere il tasto “Modalità” fino

a quando si raggiunge la modalità di video. .

2. Premere il pulsante “Accensione/Scatto” per avviare la registrazione.
3. Premere di nuovo il pulsante “Scatto/Accensione” per interrompere la registrazione.
4. La action camera terminerà automaticamente la registrazione quando la capacità di memoria è piena.

NOTA: Durante la registrazione video , la macchina fotografica di azione salverà automaticamente in file 28minute . È possibile registrare continuamente per più a lungo possibile , ma ogni 28 minuti che farà risparmiare un nuovo file e ricominciare.

IMPOSTAZIONI IN MODALITÀ VIDEO

In modalità video, è possibile modificare varie impostazioni


video.

MENÙ	FUNZIONE
Dimensione e	Modifica della risoluzione video per la registrazione. Selezionare una dimensione del filmato piccola per registrare più a lungo. Ci sono quattro voci tra cui scegliere: 【1080p】 / 【720p】 / 【VGA】 / 【QVGA】
Esposizione	Impostare manualmente il valore dell'esposizione per compensare eventuali condizioni insolite di illuminazione: 【3】 / 【2】 / 【1】 / 【0】 / 【-1】 / 【-2】 / 【-3】
Bilanciamento del bianco	Regolare il bilanciamento del bianco in base alle diverse sorgenti luminose. Ci sono cinque voci tra cui scegliere: 【Auto】 / 【Giorno】 / 【Nuvoloso】 / 【Neon】 / 【Incandescente】

<p>Anti-tremore</p>	<p>Utilizzare la funzione per evitare le conseguenze sull'immagine del movimento delle mani quando si riprendono dei video.</p> <p>【On】 / 【Off】</p>
<p>Rilevazione di movimento</p>	<p>Quando l'impostazione è su ON la fotocamera rileva automaticamente qualsiasi movimento all'interno di 4 metri e avvia automaticamente la registrazione. 【On 】 / 【Off 】</p>
<p>Registrazione audio</p>	<p>Registrazione della voce durante la registrazione di filmati</p> <p>【On 】 / 【Off 】</p>
<p>Indicazione della data</p>	<p>Questa funzione può essere utilizzata per aggiungere la data di acquisizione di immagini e video mentre si riprendono. Ci sono due voci tra cui scegliere: 【On 】 / 【Off 】</p>

MODALITÀ CATTURA

1. Accendere la fotocamera, premere il tasto “Modalità” fino a

raggiungere la modalità di cattura .

2. Premere il pulsante “Scatto/Accensione” per scattare la foto.

3. Dopo che è stata scattata la foto, il display LCD visualizzerà l'immagine per un breve secondo.

4. La capacità di memoria in alto a destra dello schermo diminuisce a ogni scatto.

IMPOSTAZIONI IN MODALITÀ CATTURA

In modalità cattura, è possibile modificare varie impostazioni video.


MENÙ	FUNZIONE
Modalità cattura	Usare questa funzione per impostare la fotocamera nelle diverse modalità di scatto della action camera: 【Singolo】/【Timer 2s】/【Timer 5s】 / 【Timer 10s】
Risoluzione	Permette di modificare la risoluzione dell'immagine per scattare le foto: 【12M】 / 【10M】 / 【9M】 / 【8M】 / 【5M】 / 【3M】 / 【1M】 / 【VGA】
Qualità	Selezionare una qualità di immagine inferiore per ridurre le dimensioni dell'immagine in modo da scattare più

	<p>foto. Si può scegliere tra tre opzioni:</p> <p>【Super Buona】/【Buona】/【Normale】</p>
Nitidezza	<p>È possibile impostare il livello di nitidezza delle immagini scattate con la fotocamera. Il livello di nitidezza determina se i bordi degli oggetti nell'immagine sono più o meno distinti.</p> <p>【Nitido】 / 【Normale】 / 【Morbido】</p>
Esposizione	<p>Impostare manualmente il valore dell'esposizione per compensare eventuali condizioni insolite di illuminazione: 【3】 / 【2】 / 【1】 / 【0】 / 【-1】 / 【-2】 / 【-3】</p>
Bilanciamento del bianco	<p>Regolare il bilanciamento del bianco in base alle diverse sorgenti luminose. Ci sono cinque voci tra cui scegliere:</p>

	<p>【Auto】 / 【Giorno】 / 【Nuvoloso】 / 【Neon】 / 【Incandescente】</p>
Colore	<p>Impostare l'effetto colore per aggiungere un tono di colore al video:</p> <p>【Standard】 / 【Seppia】 / 【Monocromatico】 / 【Vivido】</p>
ISO	<p>Il menu ISO consente di impostare il livello di sensibilità alla luce che la fotocamera ha nell'ambiente circostante.</p> <p>【Auto】 / 【100】 / 【200】 / 【400】</p>
Modalità Scena	<p>È possibile selezionare la modalità di scena secondo l'immagine che si desidera catturare.</p> <p>【Auto】 / 【Panorama】 / 【Ritratto】 / 【Panorama notturno】 / 【Ritratto</p>

	notturno】 / 【Elevata sensibilità】 / 【 Spiaggia 】
Anti-tremore	Utilizzare la funzione per evitare le conseguenze sull'immagine del movimento delle mani quando si scattano delle foto. 【On】 / 【Off】
Scatto continuo	Usare questa funzione per scattare 6 foto in continuazione. 【On】 / 【Off】

MODALITÀ DI RIPRODUZIONE

1. Accendere la fotocamera, premere il tasto “Modalità” fino a raggiungere la modalità riproduzione. .
2. Per scorrere i vari file, premere e tenere premuto il tasto “Modalità” e rilasciare sul file che si desidera visualizzare.
3. Durante la visualizzazione delle foto, premere il pulsante

“Scatto/Accensione” per far apparire il menù di cancellazione, usare il pulsante “Modalità” per evidenziare Sì, quindi premere il pulsante “Scatto/Accensione” per confermare ed eliminare il file.

4. Durante la visualizzazione dei video, premere il pulsante “Scatto/Accensione” per far apparire il menù che avrà Riproduci e Cancella, usare il pulsante “Modalità” per evidenziare, quindi premere il pulsante “Scatto/Accensione” per confermare.

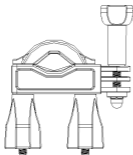
COLLEGAMENTO TRAMITE TV

1. Collegare la action camera a un televisore tramite il cavo AV/HDMI.
2. Accendere la TV e la action camera, e quindi impostare il televisore in modalità HDMI.
3. Quando HDTV è collegato, lo schermo della action camera

diventa nero e il televisore visualizza ciò che viene mostrato sulla fotocamera. Da qui è possibile riprodurre i file sul televisore seguendo i passaggi precedenti in modalità di riproduzione.

USO DEGLI ACCESSORI DI SUPPORTO

Per poter utilizzare la action camera in maniera più comoda negli sport all'aria aperta o in situazioni sottacqua, abbiamo fornito due tipi di supporti principali nella confezione di questa fotocamera. Supporto **a** viene utilizzato per fissare a una bici, e supporto **b** viene utilizzato per fissare a un casco.



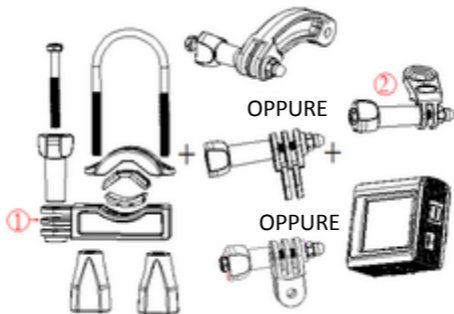
a

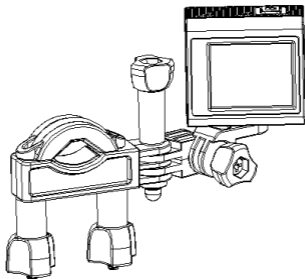


b

FISSAGGIO DELLA ACTION CAMERA A UNA BICI

1. Prendere il supporto **a**, fissarlo al manubrio di una bicicletta mettendo il cuscinetto di gomma, e le viti di rotazione.
2. Scegliendo connettori tra i tre indicati di seguito, e poi fissarli alla parte 1 del supporto principale **a**.





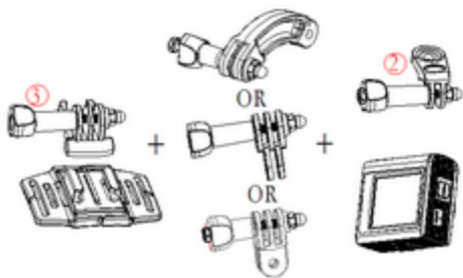
3. Fissare il connettore 2, che ha una vite di metallo, all'ultimo connettore.
4. Fissare rispettivamente la fessura per treppiedi della videocamera alla vite metallica del supporto 2.
5. Regolare le viti per rendere la videocamera più stabile e comoda.

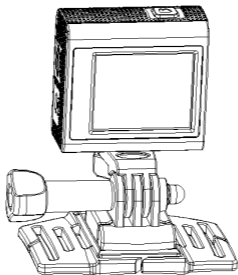
FISSAGGIO DELLA ACTION CAMERA A UN CASCO

1. Scegliere di mettere la videocamera nella custodia resistente

all'acqua o sulla staffa, quindi bloccarla.

2. Fissare il connettore 3 al supporto principale b come indicato di seguito.





3. Scegliendo (uno, più, nessun) connettore dai tre di cui sopra, e poi fissarli al connettore 3.
4. Fissare il connettore 2, che ha una vite di metallo, all'ultimo connettore.
5. Fissare rispettivamente la fessura per treppiedi della videocamera alla vite metallica del supporto 2.

6. Regolare le viti per rendere la videocamera più stabile e comoda.

7. Dopo aver fissato correttamente la videocamera al supporto, utilizzare una cinghia per il fissaggio al casco.

Inserire una cinghia nelle due estremità del supporto principale **b**, regolare la lunghezza in base alle dimensioni del casco, e poi legare la cinghia al casco.

ISTRUZIONI PER LA CURA DELLA CUSTODIA IMPERMEABILE

Prima di sigillare la custodia impermeabile, tenere pulita guarnizione di gomma della custodia, un solo capello o granello di sabbia può causare una perdita. È possibile verificare chiudendo la custodia senza inserire la fotocamera. Immergere

la custodia completamente in acqua per circa un minuto.

Togliere la custodia dall'acqua, asciugare il suo esterno con un asciugamano, e quindi aprire la custodia. Se tutto l'interno è asciutto, la custodia è sicura per l'uso sottacqua.

Dopo ogni utilizzo in acqua salata è necessario lavare la parte esterna della custodia con acqua non salata e asciugare. Non fare ciò può eventualmente causare corrosione del perno della cerniera e l'accumulo di sale nella guarnizione, che può causare corrosione.

Per pulire la guarnizione, sciacquare in acqua dolce e asciugare (l'asciugatura con un panno può far sì che dei pelucchi compromettano la tenuta). Re-installare la guarnizione nelle scanalature della parte posteriore della custodia.

Nota bene: la custodia impermeabile è valutata per un utilizzo fino a 30 metri di profondità.

SCARICAMENTO DEI FILE SUL COMPUTER

La fotocamera è dotata della funzione plug and play. Collegare il dispositivo al computer con il cavo USB e poi sarà commutato in modalità MSDC.

Per scaricare immagini e file video dalla videocamera digitale, collegare la fotocamera al computer. Il collegamento USB della fotocamera avviene tramite lo slot della micro SD, collegare il cavo USB da qui al PC/Laptop.

1. Al primo collegamento il driver verrà installato automaticamente e l'immagine sotto apparirà sullo schermo.



2. Una volta installato, apparirà la schermata qui sotto.



3. L'icona del disco rimovibile dovrebbe essere visualizzata sullo schermo. Il seguente menù apparirà sul computer.

Premere su "Importa immagini e video".

Importa immagini e video

utilizzando Windows Live Photo Gallery

Guarda le immagini

utilizzando Windows Live Photo

Importa file multimediali sul disco

General options

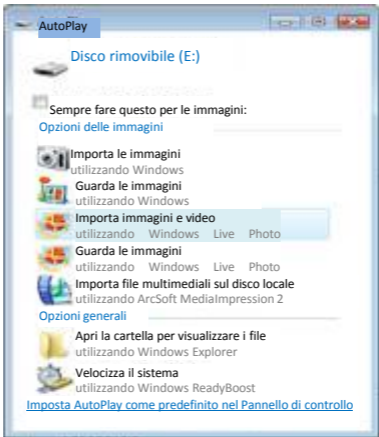
Open folder to view files

using Windows Explorer

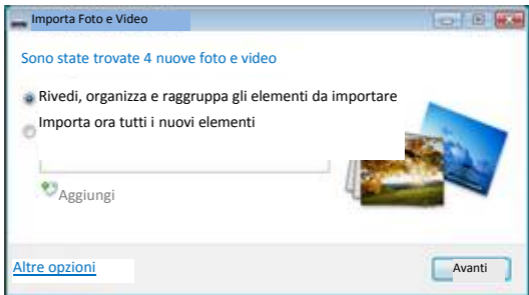
Speed up my system

using Windows ReadyBoost

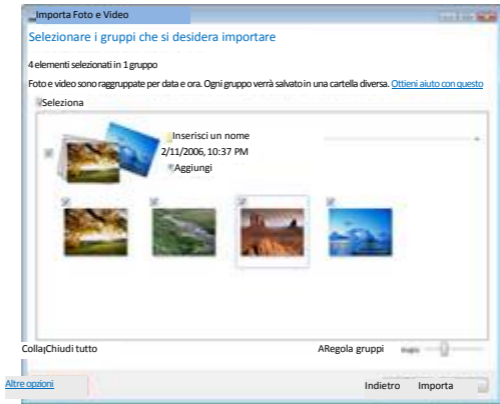
[Set AutoPlay defaults in Control Panel](#)



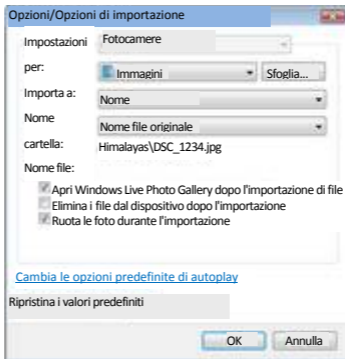
4. Viene visualizzato il menù di benvenuto. Premere
“Avanti”.



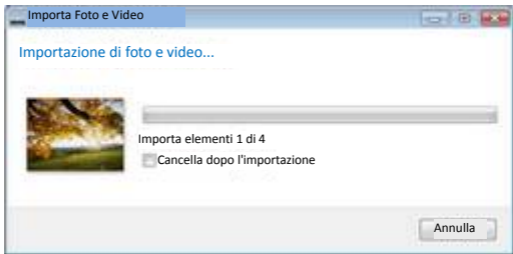
5. Selezionare "Rivedi, organizza. E raggruppa gli elementi da importare".



6. Premere su “Altre opzioni” per selezionare la directory in cui si desidera che i file vengano salvati.



7. Premere "OK".
8. Premere "Importa" per iniziare il trasferimento di immagini al computer.



9. Sarà ora avviato il trasferimento dei file. Al termine, è possibile rivedere le foto in Windows Live Photo Gallery.

RISOLUZIONE DEI PROBLEMI

Problema	Soluzione
Non riesco a caricare le immagini sul PC	Controllare che tutti i collegamenti dei cavi siano ben fissati.
	Impostare la fotocamera in modalità MSDC.
Premo il pulsante di scatto, ma nessuna non ottengo risposta.	Attendere il completamento dell'elaborazione dei dati e poi scattare l'immagine successiva. Oppure Eliminare alcune immagini nella scheda SD/MMC, se la memoria è piena.
Il prodotto non	Premere il pulsante di reset con

risponde	uno spillo, e poi accendere di nuovo il prodotto.
Compare il messaggio “Errore scheda” quando la scheda Micro SD è inserita	Formattare la scheda micro SD. Poi riprovare.
	Si prega di utilizzare schede micro SD con una velocità di classe 4 o superiore per garantire buone prestazioni.

NOTA: A seguito di continui miglioramenti, il design e le specifiche del prodotto possono differire leggermente dall'unità illustrata sulla confezione.