

AWS80BK Handleiding



Index

- 1. Beoogd gebruik
- 2. Veiligheid
 - 2.1. Pictogrammen in deze handleiding
 - 2.2. Algemene veiligheidsvoorschriften
- 3. Voorbereidingen voor gebruik
 - 3.1. Uitpakken
 - 3.2. Inhoud van de verpakking
- 4. Installatie
 - 4.1. Aansluitingen
 - 4.2. De batterij plaatsen/ verwisselen.
 - 4.3. Aansluiten op het lichtnet
 - 4.4. Randapparatuur aansluiten
- 5. Functies
 - 5.1. AWS Bluetooth speaker
 - 5.2. Afstandsbediening
- 6. Bediening
 - 6.1. Het apparaat aan en uit zetten.
 - 6.2. De klok instellen
 - 6.3. Het alarm instellen
 - 6.4. De radio gebruiken
 - 6.5. Bediening met BLUETOOTH
 - 6.6. LINE-IN
 - 6.7. USB aansluiting om apparaat te laden
- 7. Reiniging en onderhoud
- 8. Technische gegevens
- 9. Afvoer van gebruikte elektrische en elektronische apparatuur

1. Beoogd gebruik

Het apparaat fungeert als speaker/ versterker. Via de bluetooth verbinding kan draadloos muziek worden afgespeeld. Ook is het mogelijk om muziek via de LINE-IN aansluiting af te spelen. Daarnaast beschikt de AWS80BK over een wekkerfunctie, FM tuner, NFC technologie en is het mogelijk een extern apparaat te laden via USB.

Lees de handleiding voor het eerste gebruik zorgvuldig.

2. Veiligheid

2.1. Pictogrammen in deze handleiding



WAARSCHUWING Een waarschuwing betekent dat letsel of de dood mogelijk is indien de instructies niet worden opgevolgd.



VOORZICHTIG Voorzichtig betekent dat schade aan de apparatuur mogelijk is.



Een opmerking verschaft extra informatie, bijv. voor een procedure.

2.2. Algemene veiligheidsvoorschriften



WAARSCHUWING

De AWS80BK kan muziek afspelen in een omgevingstemperatuur tot 50°C (122°F). Wanneer de omgevingstemperatuur hoger wordt dan 50°C (122°F) kan het product kapot gaan, in brand vliegen of exploderen.



VOORZICHTIG Mors geen vloeistoffen op het apparaat.



VOORZICHTIG Blokkeer de ventilatiegaten niet.



VOORZICHTIG Plaats het apparaat niet in de buurt van een warmtebron. Deze kan schade aanbrengen aan het apparaat.

3. Voorbereidingen voor gebruik

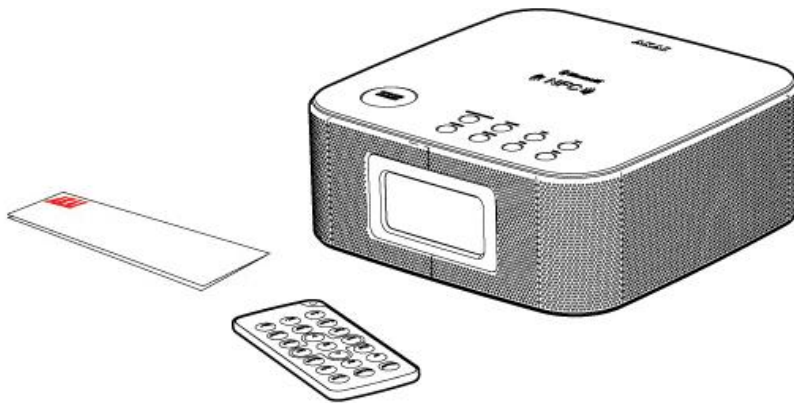
3.1. Uitpakken

- Pak het apparaat voorzichtig uit.
- Controleer de inhoud van de verpakking die hieronder is beschreven. Neem contact op met uw verkooppunt als een onderdeel ontbreekt.



Wij raden u aan de originele doos en verpakkingsmaterialen te bewaren voor het geval dat u het product voor reparatie moet retourneren. Dit is de enige manier om het product veilig tegen transportschade te beschermen. Indien u de doos en de verpakkingsmaterialen toch afdankt, vergeet dan niet deze te recyclen ter bescherming van het milieu.

3.2. Inhoud van de verpakking



De ontvangen verpakking bevat de volgende onderdelen:

- 1 x ASW80BK
- 1 x Quick start guide
- 1 x Afstandsbediening
- 1 x Knoopcel (CR 2025)



LET OP: de knoopcel is reeds aanwezig in uw afstandsbediening



Neem contact op met uw verkooppunt als een onderdeel ontbreekt.

4. Installatie

- Plaats het apparaat op een horizontale, vlakke ondergrond.

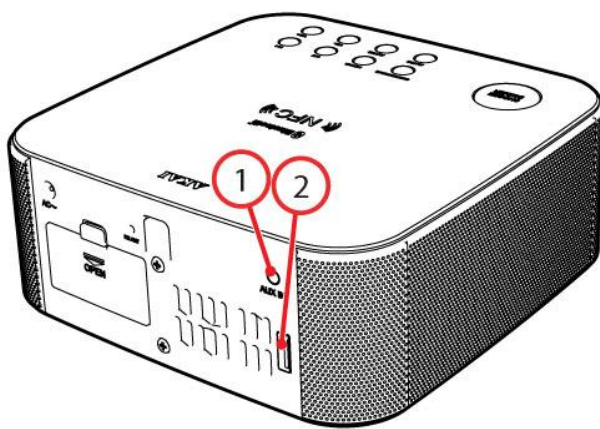


VOORZICHTIG Plaats het apparaat niet in de buurt van een warmtebron. Deze kan schade aanbrengen aan het apparaat.



VOORZICHTIG Plaats het apparaat niet in direct zonlicht.

4.1. Aansluitingen



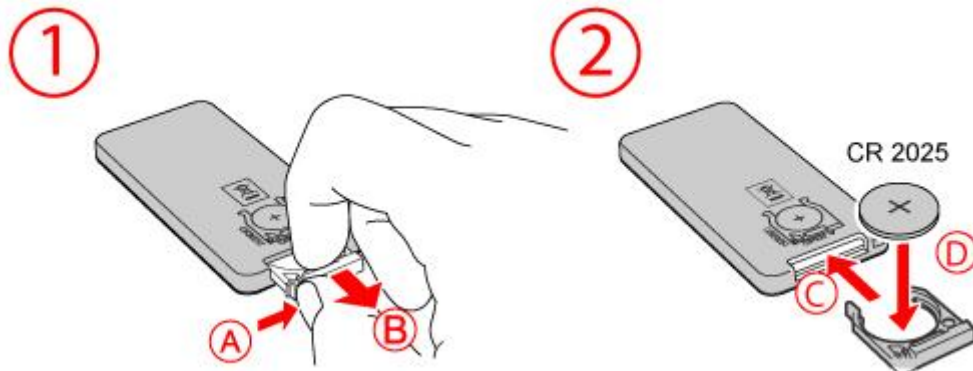
1. LINE-IN ingang
2. USB ingang

Lees voor aanvullende instructies het hoofdstuk "Bediening" verderop in deze handleiding.

4.2. De batterij plaatsen/ verwisselen.

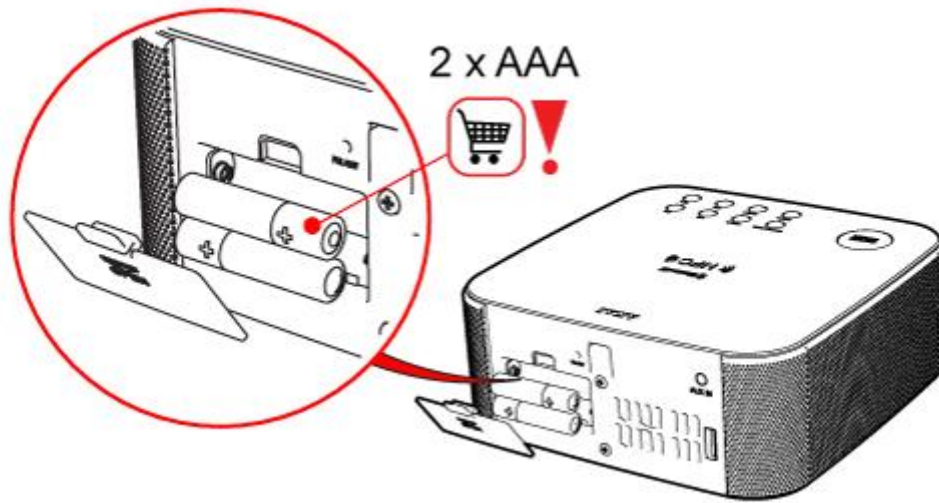
Afstandsbediening

- Trek de batterijhouder eruit
- Let bij het plaatsen van de batterij op de (+) en (-) polariteitsmarkeringen.

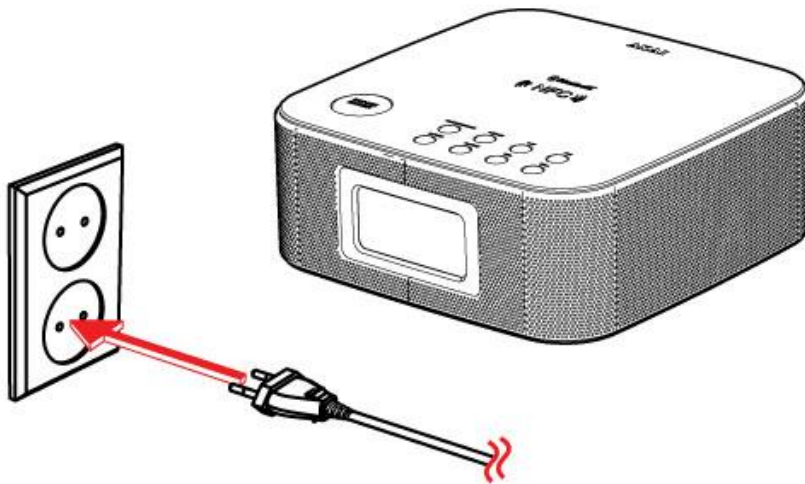


AWS80BK

- Verwijder de deksel van de batterijhouder.
- Plaats de batterijen in overeenstemming met de (+) en (-) polariteitsmarkeringen.



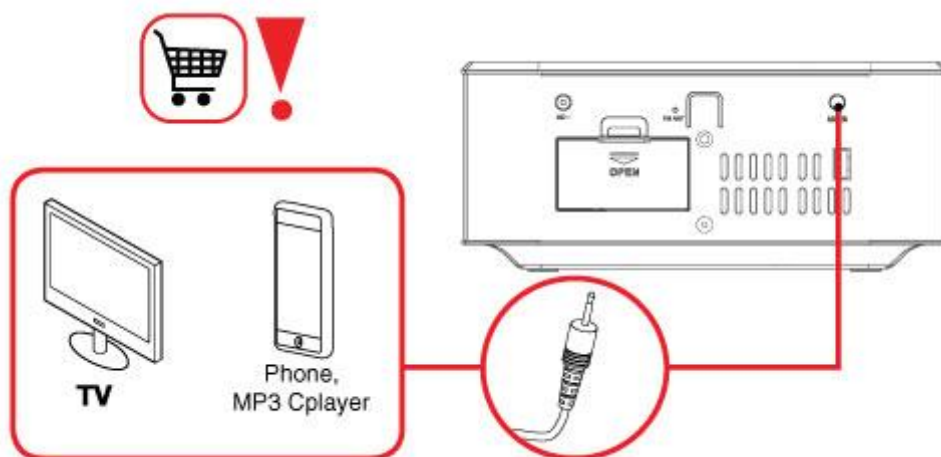
4.3. Aansluiten op het lichtnet



- Sluit de netstekker aan op het stopcontact.

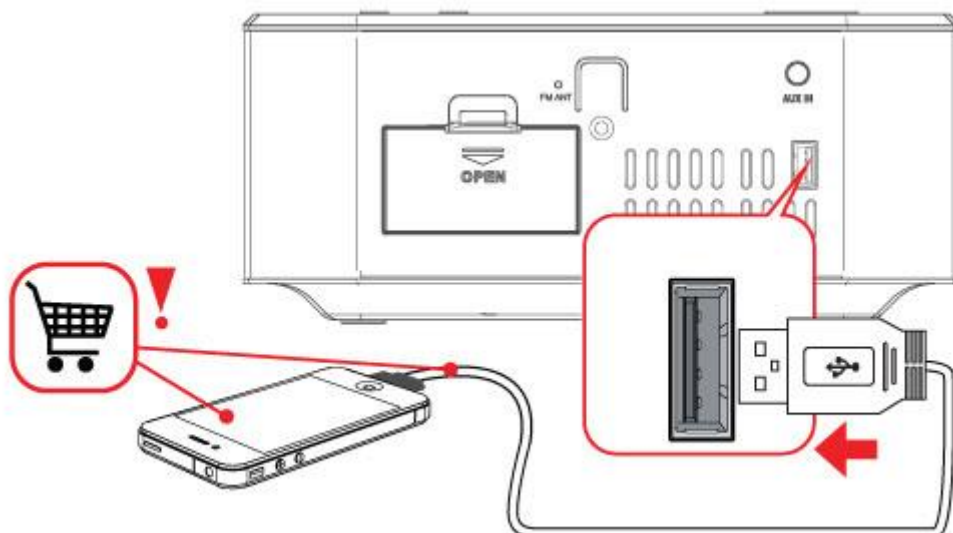
4.4. Randapparatuur aansluiten

Line-in-aansluiting: 3,5 mm



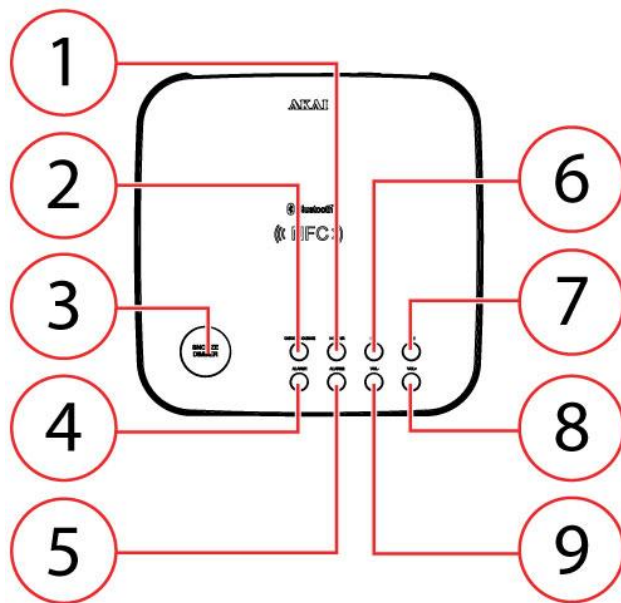
USB-aansluiting

Via de USB poort kan een extern apparaat alleen worden opgeladen.



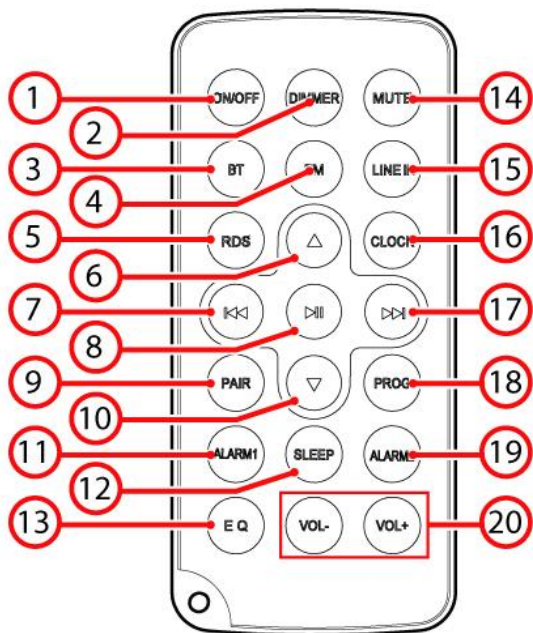
5.Functionies

5.1. AWS Bluetooth speaker



1. ON/ OFF/ SOURCE toets
2. PAIR toets
3. Sluimeralarm
4. ALARM 1 toets
5. ALARM 2 toets
6. PREVIOUS toets
7. NEXT toets
8. VOL+ toets
9. VOL- toets

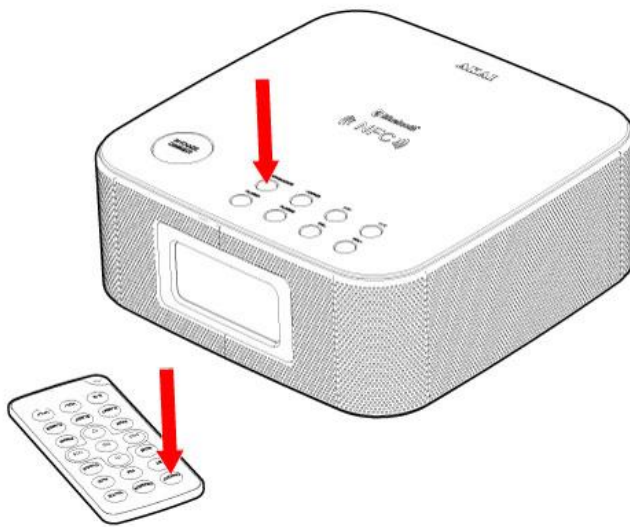
5.2. Afstandsbediening



1. Toets On/Off
2. Toets DIMMER
3. Toets BLUETOOTH
4. Toets FM
5. Toets RDS
6. Toets UP
7. Toets PREVIOUS
8. Toets PLAY/ PAUSE
9. Toets PAIR
10. Toets DOWN
11. Toets ALARM 1
12. Toets SLEEP
13. Toets EQ
14. Toets MUTE
15. Toets LINE-IN
16. Toets CLOCK
17. Toets NEXT
18. Toets PROG
19. Toets ALARM 2
20. Toets VOL+ / VOL-

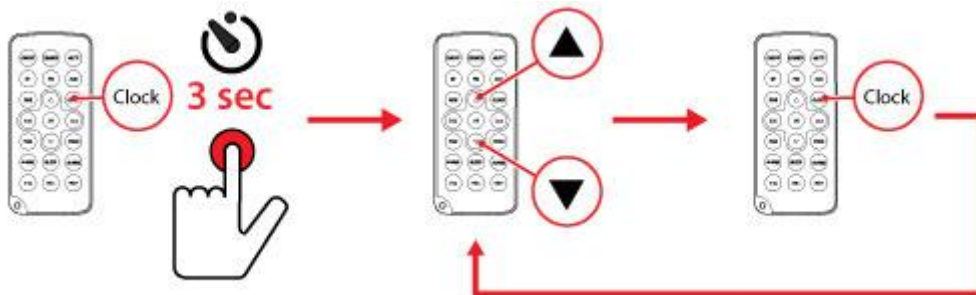
6. Bediening

6.1. Het apparaat aan en uit zetten.



- Gebruik hiervoor de toets ON/ OFF .

6.2. De klok instellen



- Houd toets CLOCK 3 seconden ingedrukt
De uursijfers gaan knipperen.

Stel de uren in

- Druk hiervoor op de pijltjestoetsen (UP/ DOWN).
- Druk op CLOCK om te bevestigen.

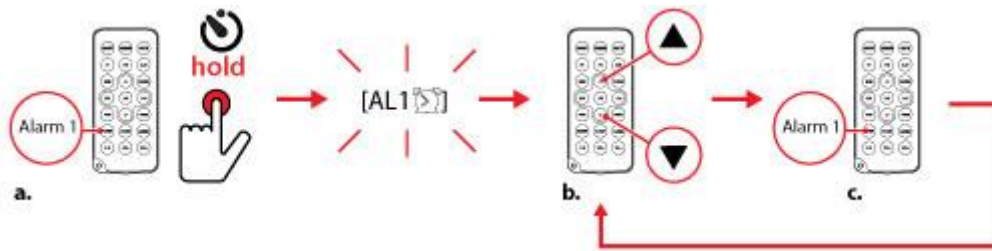
In het display knipperen de minuten.

Stel de minuten in

- Druk hiervoor op de pijltjestoetsen (UP/ DOWN).
- Druk op CLOCK om te bevestigen.

Voer dezelfde acties uit om de jaren, maanden en dagen in te stellen.

6.3. Het alarm instellen



Alarm 1

- Houd de toets ALARM 1 ingedrukt.
Het alarm icoon knippert.
U bent nu in de alarmmodus.

Stel de uren in

- Druk hiervoor op de pijltoetsen (UP/ DOWN).
- Druk op ALARM 1 om te bevestigen.

Stel de minuten in

- Druk hiervoor op de pijltoetsen .
- Druk op ALARM 1 om te bevestigen.

Herhaal bovenstaande stappen om te kiezen uit:

1. een volledig week alarm
2. een weekend alarm
3. een midweek alarm

Herhaal bovenstaande stappen om het alarmvolume in te stellen

Alarm 2

De AWS80BK biedt u de mogelijkheid een tweede alarmtijd in te stellen.

- Gebruik hiervoor de toets ALARM 2 .

Alarm 1/ 2 activeren

- Gebruik hiervoor de toets ALARM 1 / ALARM 2.

Als het alarm geactiveerd is, wordt in het display het alarm icoon zichtbaar.

6.4. De radio gebruiken

- Druk op de FM toets om de tuner modus te selecteren.
- Houd de toets NEXT of de toets PREVIOUS ingedrukt om de gewenste frequentie te zoeken.
Het apparaat zoekt naar het volgende beschikbare station.

Radio zenders automatisch programmeren

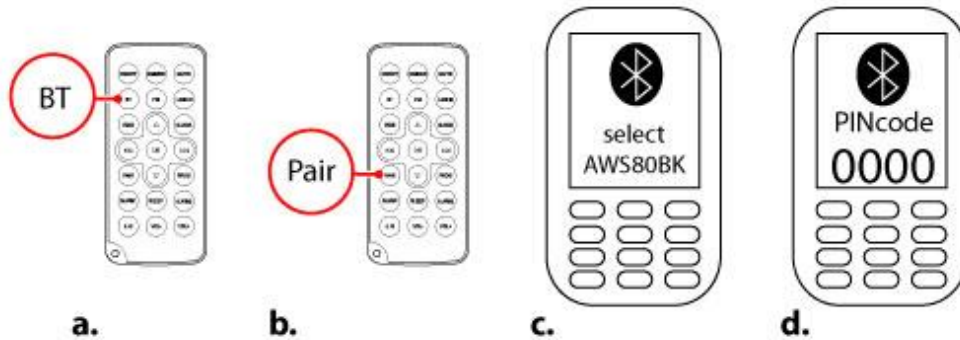
- Houd de PROG 2 toets seconden lang ingedrukt om automatisch zenders te programmeren.

Radiozender handmatig programmeren

- Zoek met de toets PREVIOUS of de toets NEXT de gewenste frequentie.
- Druk op de toets UP of op de toets DOWN om de gewenste zender te selecteren.
- Gebruik de toets PROG om de gekozen zender op te slaan
- Druk op PROG om te bevestigen.

Herhaal bovenstaande stappen om meer voorkeurstations toe te voegen.

6.5. Bediening met BLUETOOTH



U kunt uw luidsprekers draadloos verbinden met apparaten die beschikken over Bluetooth A2DP.

Voorbereiding

- Zorg ervoor dat de LINE-IN kabel uit de AWS80BK is gehaald. Anders kan de bluetooth connectie niet tot stand worden gebracht.

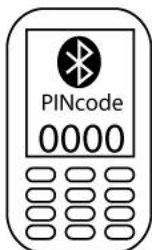
Een Bluetooth connectie tot stand brengen (PAIREN)

Schakel de Bluetooth functie van uw apparaat in

- Gebruik hiervoor de toets BT (BLUETOOTH) .
- Druk op de toets PAIR .

Uw AWS80BK is nu klaar om een draadloze verbinding te maken met uw Bluetooth apparaat.

- Ga naar het Bluetooth menu van uw Bluetooth apparaat
- Zoek Bluetooth apparaten en selecteer AWS80BK om de verbinding tot stand te brengen
- Voer "0000" in, Indien uw speler vraagt naar een PIN code



BT verschijnt op het display van uw AWS80BK

De Bluetooth verbinding is tot stand gebracht



LET OP: uw Bluetooth verbinding heeft een bereik tot ongeveer 9 meter

Indien u buiten het Bluetooth bereik komt, zal de connectie automatisch worden afgebroken.

Een Bluetooth verbinding herstellen

- Breng de connectie opnieuw tot stand door de hierboven omschreven stappen te volgen. Als u met hetzelfde apparaat al eerder verbinding heeft gemaakt, hoeft u geen PIN code meer in te voeren.

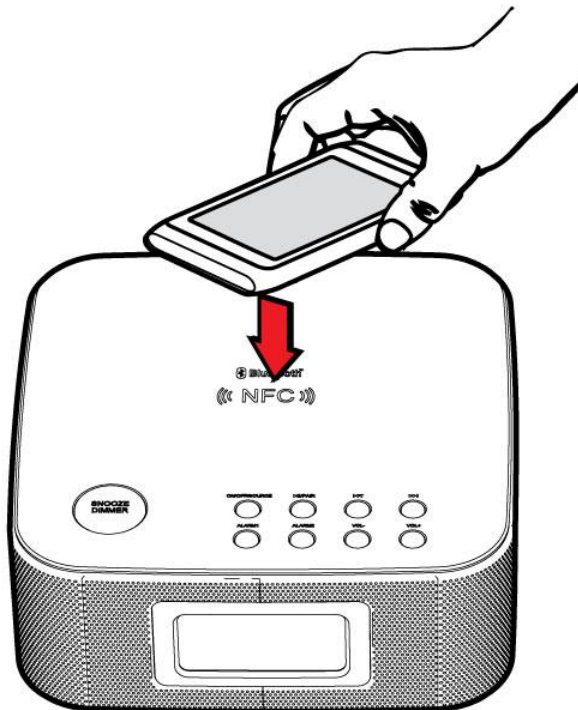
De bluetooth verbinding ongedaan maken

- Gebruik hiervoor de toets BT .

Automatische pairing functie (NFC)

Indien u gebruik maakt van een Bluetooth apparaat met NFC ondersteuning, dan kunt u een Bluetooth verbinding tot stand brengen, enkel door met het Bluetooth apparaat uw AWS80BK aan te raken

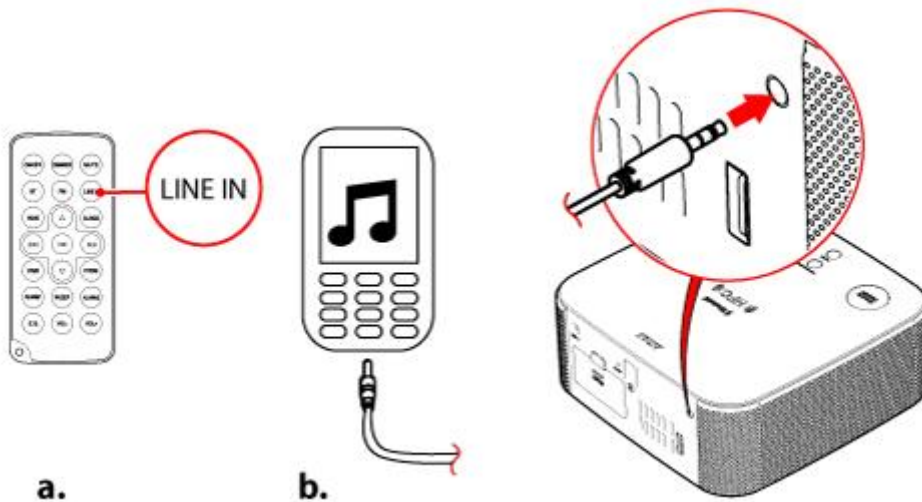
- Download de APP 'tap and pair' en installeer deze op uw Bluetooth apparaat
- Raak het NFC gebied van uw AWS80BK aan met uw Bluetooth apparaat



De Bluetooth verbinding is tot stand gebracht

- U verbreekt de verbinding door het NFC gebied van uw AWS80BK opnieuw aan te raken met uw Bluetooth apparaat

6.6. LINE-IN



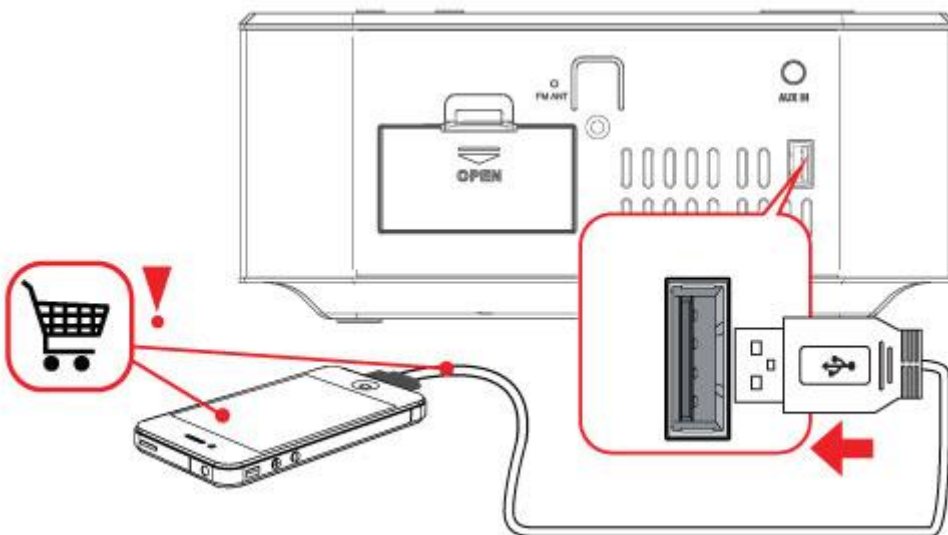
- Druk op de toets LINE IN .
- Voor het aansluiten van een extern audio-apparaat steekt u de stekker van de kabel in de LINE IN-aansluiting.



LET OP:

De kabels zijn niet meegeleverd

6.7. USB aansluiting om apparaat te laden



- Koppel het externe apparaat aan uw AWS80BK.
- Gebruik hiervoor een (niet meegeleverde) USB kabel.



LET OP:

- Via de USB poort kan een extern apparaat alleen worden opgeladen.
- De maximale stroomsterkte van de USB poort is 500mA. Wanneer uw apparaat meer stroom nodig heeft, kan het zijn dat deze niet opgeladen wordt.
- Niet alle externe apparaten kunnen gebruik maken van de oplaadfunctie.

7. Reiniging en onderhoud



WAARSCHUWING Schakel voor het uitvoeren van reinigings- of onderhoudswerkzaamheden het apparaat uit en neem de stekker uit het stopcontact.

Reinig de buitenkant van het apparaat met een zachte doek. Maak als het apparaat erg vuil is de doek een beetje vochtig met water en een neutraal reinigingsmiddel.

Wanneer het product voor langere periode wordt opgeborgen, adviseren wij om ten minste elke twee maanden de batterij op te laden.

8. Technische gegevens

Algemene functies

Stroomvoeding: 230V ~ 50 Hz

Stereo geluidsweergave: 2 x 5 Watt

Digitale tijdweergave

USB 2.0 aansluiting

Dubbele alarmfunctie

Sluimeralarm

Noodstroomvoorziening: 2 x AAA

Bluetooth 3.0 verbinding

Batterijen afstandbediening: CR 2025

Line-in-aansluiting: 3,5 mm

NFC

9. Afvoer van gebruikte elektrische en elektronische apparatuur



Het symbool op het materiaal, de accessoires of verpakking geeft aan dat dit product niet als huishoudelijk afval mag worden behandeld. Voer het apparaat af via het verzamelpunt voor de recycling van afgedankte elektrische en elektronische apparatuur binnen de EU en in andere Europese landen die aparte verzamelssystemen voor gebruikte elektrische en elektronische apparatuur kennen. Door het apparaat op de juiste manier af te voeren, helpt u mogelijke gevaren voor het milieu en de volksgezondheid te voorkomen die anders door verkeerde behandeling van het afgedankte apparaat zouden worden veroorzaakt. Het recyclen van materialen draagt bij aan het behoud van natuurlijke rijkdommen. Voer daarom uw oude elektrische en elektronische apparatuur niet af via het huishoudelijke afval.

Neem voor meer informatie over de recycling van dit product contact op met het plaatselijke gemeentehuis, de vuilnisophaaldienst of de winkel waar u het product heeft gekocht.

Breng voor meer informatie en garantievoorwaarden een bezoek aan: www.akai.eu



Batterijen niet bij huishoudelijk afval weggooien maar inleveren als klein chemisch afval.