

AWS80BK Käyttöohje



Index

- 1. Käyttötarkoitus
- 2. Turvallisuus
 - 2.1. Tämän käyttöoppaan tarrat
 - 2.2. Yleiset turvallisuusohjeet
- 3. Käytönnoton valmistelu
 - 3.1. Pakkauksesta purkaminen
 - 3.2. Pakkauksen sisältö
- 4. Asennus
 - 4.1. Liitännät
 - 4.2. Aseta/vaihda paristot.
 - 4.3. Verkkovirtaan liittäminen
 - 4.4. Satunnaisen laitteen liittäminen
- 5. Toiminnot
 - 5.1. AWS Bluetooth speaker
 - 5.2. Kauko-ohjaus
- 6. Käyttö
 - 6.1. Laitteen kytkentä päälle ja pois päältä.
 - 6.2. Kellonajan asettaminen
 - 6.3. Herätyksen asettaminen
 - 6.4. Radion käyttäminen
 - 6.5. BLUETOOTH-käyttö
 - 6.6. LINE-IN
 - 6.7. USB-liitäntä laitteen lataamista varten
- 7. Puhdistus ja hoito
- 8. Tekniset tiedot
- 9. Käytettyjen sähköllä toimivien ja elektronisten laitteiden hävittäminen

1.Käyttötarkoitus

Laitte toimii kaiuttimena/vahvistimena. Bluetooth-yhteyden avulla voidaan toistaa musiikkia langattomasti. Lisäksi musiikkia voidaan toistaa LINE-IN-liitännän kautta. Lisäksi AWS80BK:ssa on herätystoiminto, FM-viritin, NFC-tekniikka ja mahdollisuus ladata laitetta ulkoisesta USB-liitännän kautta.

Lue käyttöohje huolellisesti ennen ensimmäistä käyttökertaa.

2.Turvallisuus

2.1. Tämän käyttöoppaan tarrat



VAROITUS Varoitus tarkoittaa, että ohjeiden noudattamatta jättämisestä voi olla seurauksena henkilövahinko tai kuolema.



VAARA Vaara tarkoittaa, että laitteen vaurioituminen on mahdollista.



Huomautus merkitsee lisätietoa esim. toiminnosta.

2.2. Yleiset turvallisuusohjeet



VAROITUS

AWS80BK toistaa musiikkia lämpötiloissa, jotka eivät ylitä 50 °C (122 °F). Jos lämpötila ylittää 50 °C (122 °F), tuote voi vaurioitua, syttyä palamaan tai räjähtää.



VAARA Älä kaada mitään nesteitä laitteen sisälle.



VAARA Älä tuki tuuletusaukkoja.



VAROITUS Älä aseta laitetta lähelle lämmönlähdettä.

3.Käyttöönoton valmistelu

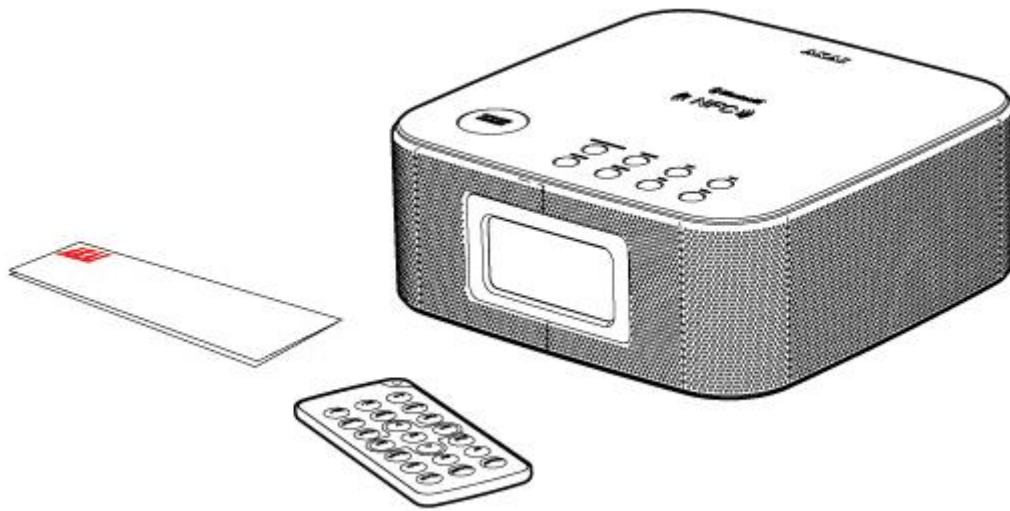
3.1. Pakkauksesta purkaminen

- Pura laite varovasti.
- Tarkista pakkauksen sisältö, joka on kuvattu alla. Jos jokin osa puuttuu, ota yhteys jälleenmyyjäsi.



Suosittellemme, että säilytät alkuperäiset pakkaustarvikkeet, jos joskus tulee tarve palauttaa tuote huoltoon. Tämä on ainoa tapa suojata laite turvallisesti vahingoilta kuljetuksen aikana. Jos hävität pakkauksen ja pakkausmateriaalit, muistathan kierrättää ne ympäristön suojelemiseksi.

3.2. Pakkauksen sisältö



Seuraavat tuotteet sisältyvät vastaanotettuun pakkaukseen:

- 1 x ASW80BK
- 1 x pikaopas
- 1 x kaukosäädin
- 1 x nappiparisto (CR 2025)



HUOMIO: nappiparisto on valmiina kaukosäätimessä.



Jos jokin osa puuttuu, ota yhteys jälleenmyyjäsi.

4.Asennus

- Aseta laite vaakasuoralle, tasaiselle alustalle.

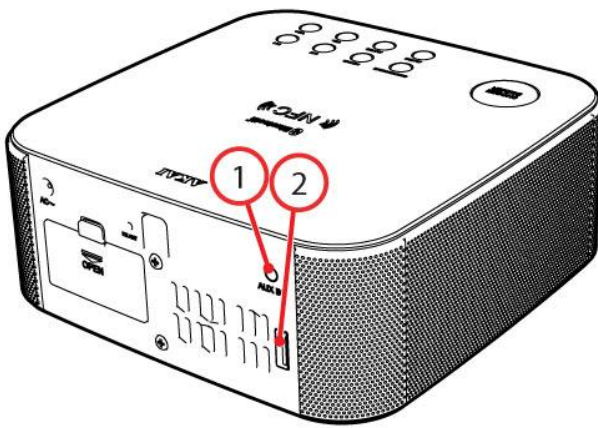


VAROITUS Älä aseta laitetta lähelle lämmönlähdettä.



VAARA Älä altista laitetta suoralle auringonvalolle.

4.1. Liitännät



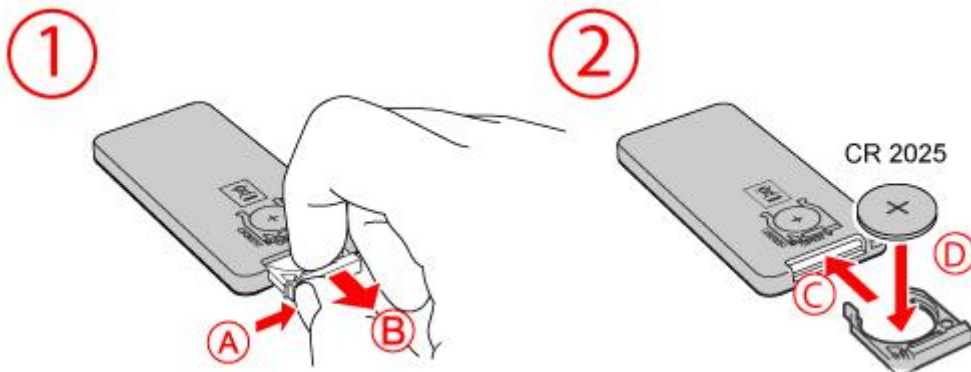
1. LINE-IN sisääntulo
2. USB sisääntulo

Täydelliset ohjeet saat lukemalla kohdan "Käyttö" jäljempää tästä ohjekirjasta.

4.2. Aseta/vaihda paristot.

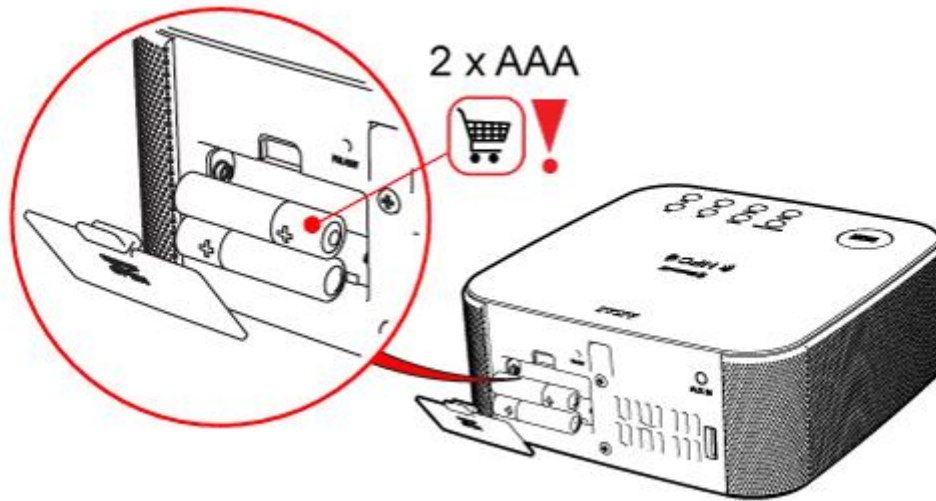
Kauko-ohjaus

- Vedä paristoteline ulos.
- Varmista paristoa asettaessasi, että napojen plus- ja miinusmerkit tulevat oikein.

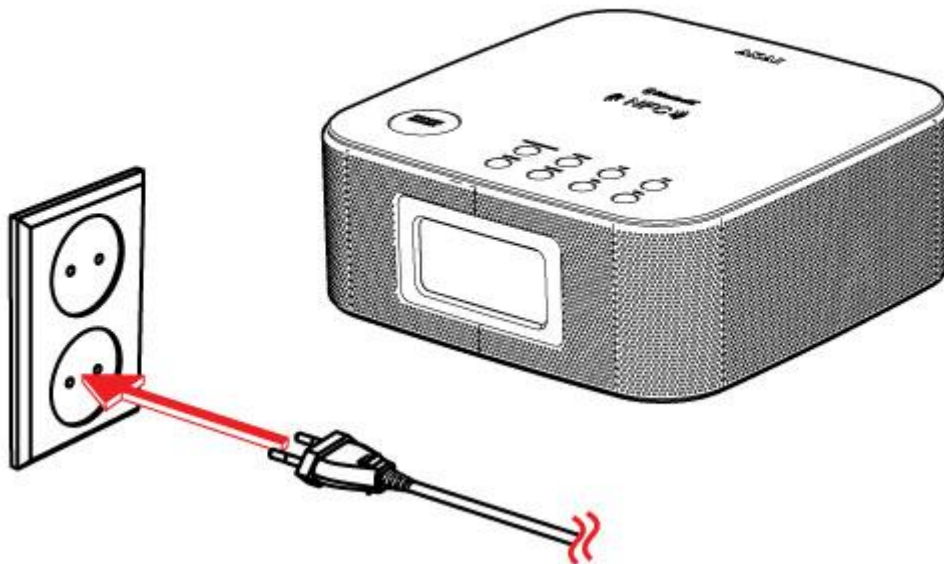


AWS80BK

- Poista paristolokeron kansi.
- Aseta paristot huomioiden napaisuusmerkinnät (+) ja (-).



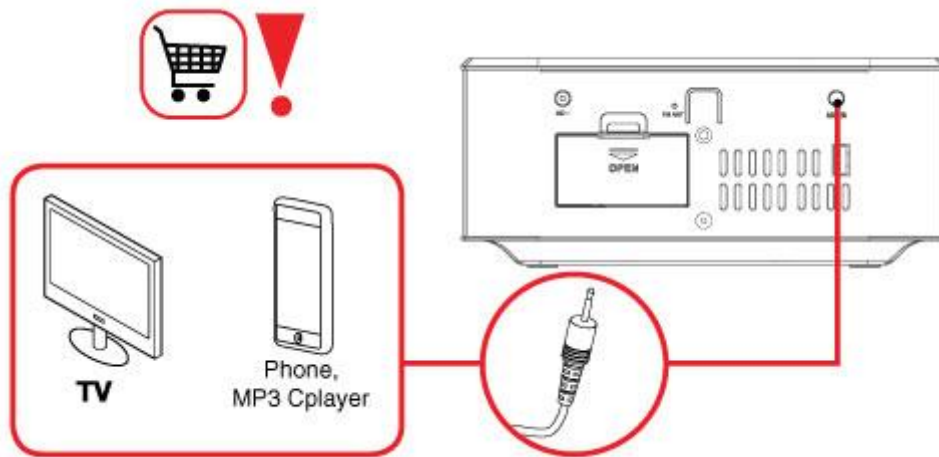
4.3. Verkkovirtaan liittäminen



- Liitä pistoke pistorasiaan.

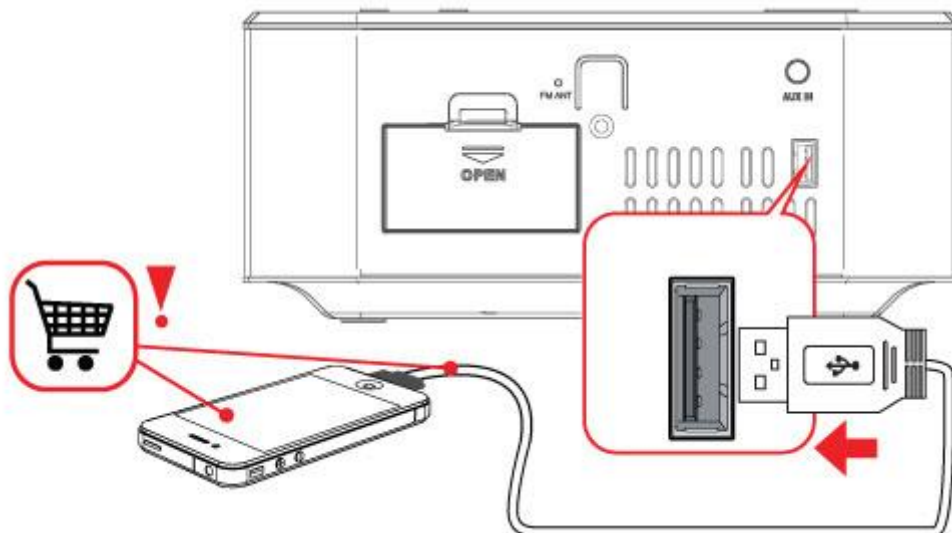
4.4. Satunnaisen laitteen liittäminen

Linjaliitin: 3,5 mm



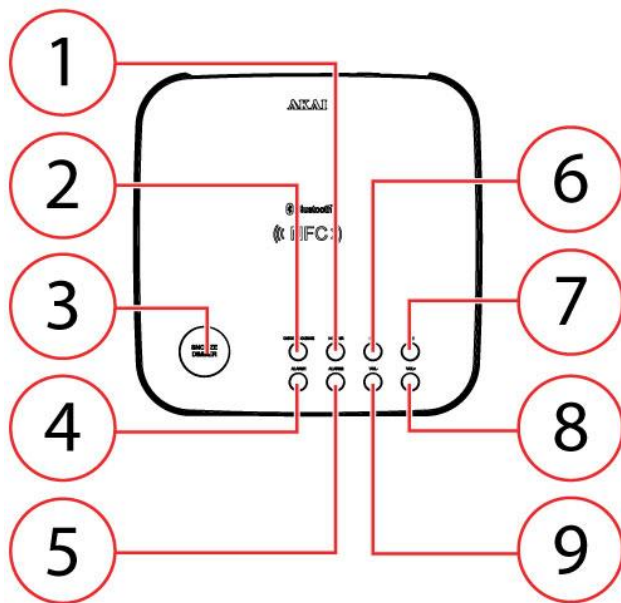
USB-asema

Ulkoinen laite voidaan ladata ainoastaan USB-portin kautta.



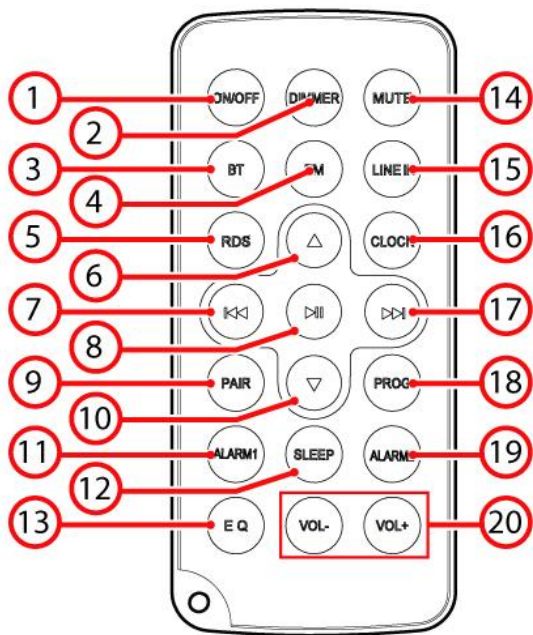
5.Toiminnot

5.1. AWS Bluetooth speaker



1. ON/ OFF/ SOURCE painike
2. PAIR painike
3. Torkkuherätys
4. ALARM 1 painike
5. ALARM 2 painike
6. PREVIOUS painike
7. NEXT painike
8. VOL+ painike
9. VOL- painike

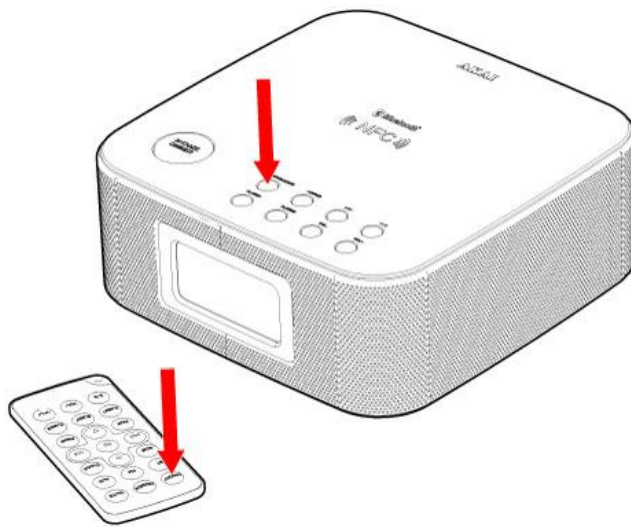
5.2. Kauko-ohjaus



1. ON/ OFF painike
2. DIMMER painike
3. BLUETOOTH painike
4. FM painike
5. RDS painike
6. UP painike
7. PREVIOUS painike
8. PLAY/ PAUSE painike
9. PAIR painike
10. DOWN painike
11. ALARM 1 painike
12. SLEEP painike
13. EQ painike
14. MUTE painike
15. LINE-IN painike
16. CLOCK painike
17. NEXT painike
18. PROG painike
19. ALARM 2 painike
20. VOL+/ VOL- painike

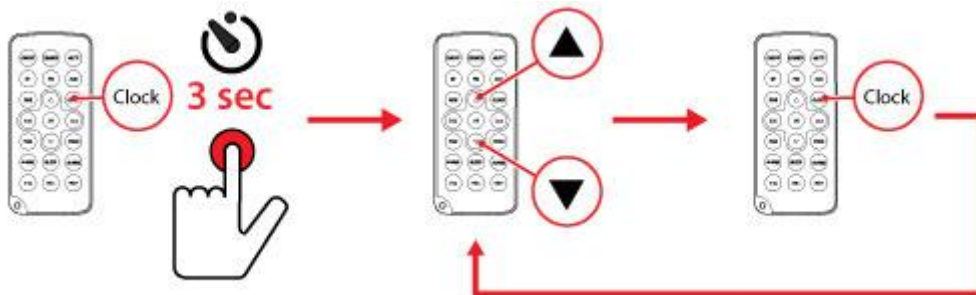
6.Käyttö

6.1. Laitteen kytkentä päälle ja pois päältä.



- Käytä ON/ OFF näppäintä tähän.

6.2. Kellonajan asettaminen



- Pidä CLOCK painettuna 3 sekuntia
Tuntien numerot alkavat vilkkua.

Aseta tunnit

- Tee tämä nuolinäppäimiä (UP/ DOWN)
- Vahvasta painikkeella CLOCK .

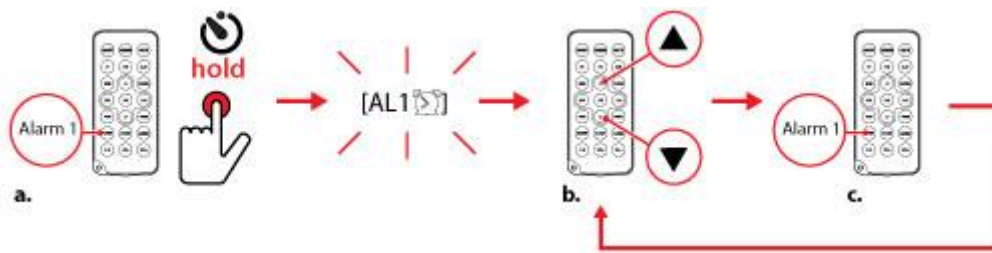
Minuutit vilkkuvat näytössä.

Aseta minuutit

- Tee tämä nuolinäppäimiä (UP/ DOWN)
- Vahvasta painikkeella CLOCK .

Toimi samoin vuosien, kuukausien ja päivien asettamiseksi.

6.3. Herätyksen asettaminen



hälytys 1

- Pidä ALARM 1 painike painettuna. Herätyskuvake vilkkuu. Olet nyt herätystilassa.

Aseta tunnit

- Tee tämä nuolinäppäimiä (UP/ DOWN)
- Vahvista painikkeella ALARM 1 .

Aseta minuutit

- Tee tämä nuolinäppäimiä
- Vahvista painikkeella ALARM 1 .

Toista edellä olevat vaiheet ja valitse:

1. koko viikon herätys
2. viikonloppuherätys
3. arkipäiväherätys

Säädä herätyksen voimakkuus toistamalla edellä mainitut vaiheet.

hälytys 2

AWS80BK mahdollistaa toisen herätysajan asettamisen.

- Käytä ALARM 2 näppäintä tähän.

Herätyksen 1/ 2 aktivointi

- Käytä ALARM 1 / ALARM 2 näppäintä tähän. Kun herätys on aktivoitu, näytössä näkyy herätyskuvake.

6.4. Radion käyttäminen

- Valitse virittimen tila painamalla FM -painiketta .
- Etsi haluamasi taajuus pitämällä NEXT tai PREVIOUS -painiketta pohjassa. Laite etsii seuraavaan löytyvän aseman.

Radiotaajuuksien automaattinen ohjelmointi

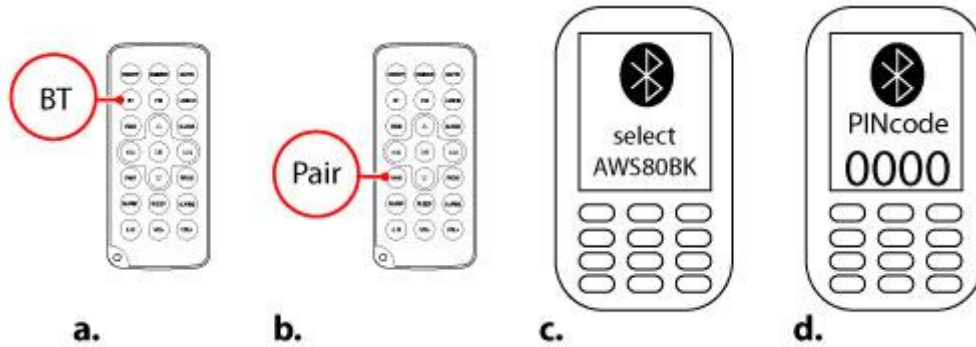
- Aktivoi automaattinen ohjelmointi painamalla ja pitämällä PROG 2 -painiketta sekuntia.

Radioaseman ohjelmointi käsin

- Voit hienosäätää taajuutta painamalla PREVIOUS -painiketta tai NEXT -painiketta .
- Valitse haluamasi asema painamalla UP tai DOWN -painiketta.
- Tallenna valittu radioasema PROG-näppäimellä.
- Vahvista painikkeella PROG .

Toista edeltävät vaiheet, jos haluat lisätä suosikkiasemia.

6.5. BLUETOOTH-käyttö



Voit yhdistää kaiuttimet langattomasti laitteisiin, joissa on Bluetooth A2DP.

Valmistelu

- Varmista, että LINE-IN-kaapeli on irrotettu AWS80BK-laitteesta. Muutoin Bluetooth-yhteyttä ei saada muodostettua.

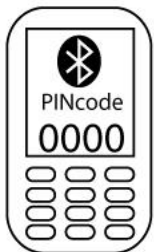
Bluetooth-yhteyden muodostaminen (pariuttaminen)

Käynnistä laitteesi Bluetooth-toiminto.

- Käytä BT (BLUETOOTH) näppäintä tähän.
- Paina PAIR painiketta .

AWS80BK on nyt valmis muodostamaan langattoman yhteyden Bluetooth-laitteeseesi.

- Siirry Bluetooth-laitteen Bluetooth-valikkoon.
- Etsi Bluetooth-laitteita ja valitse AWS80BK, niin yhteys muodostuu.
- Jos soitin pyytää PIN-koodia, syötä 0000.



AWS80BK-laitteesi näytössä näkyy BT Bluetooth-yhteys on muodostettu.



HUOMIO: Bluetooth-yhteyden kantomatka on noin 9 metriä.

Jos siirryt Bluetooth-kantomatkan ulkopuolelle, yhteys katkeaa automaattisesti.

Bluetooth-yhteyden palautus

- Muodosta yhteys uudelleen yllä kuvattuja vaiheita noudattamalla.
Jos olet ollut yhteydessä aiemmin samaan laitteeseen, sinun ei tarvitse enää syöttää PIN-koodia.

Katkaise Bluetooth-yhteys

- Käytä BT näppäintä tähän.

Automaattinen parin muodostus (NFC)

Mikäli käytät NFC-tuella varustettua Bluetooth-laitetta, voit muodostaa Bluetooth-yhteyden helposti koskettamalla Bluetooth-laitteella omaa AWS80BK -laitettasi

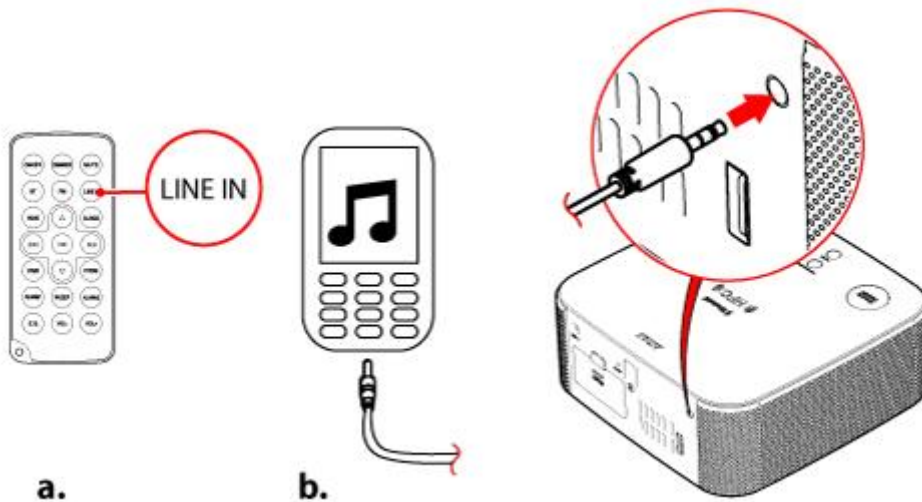
- Lataa 'tap and pair' APP ja asenna se Bluetooth-laitteeseesi.
- Kosketa AWS80BK-laitteen NFC-aluetta Bluetooth-laitteella.



Bluetooth-yhteys on muodostettu.

- Yhteys katkaistaan koskettamalla AWS80BK-laitteen NFC-aluetta uudelleen Bluetooth-laitteella.

6.6. LINE-IN



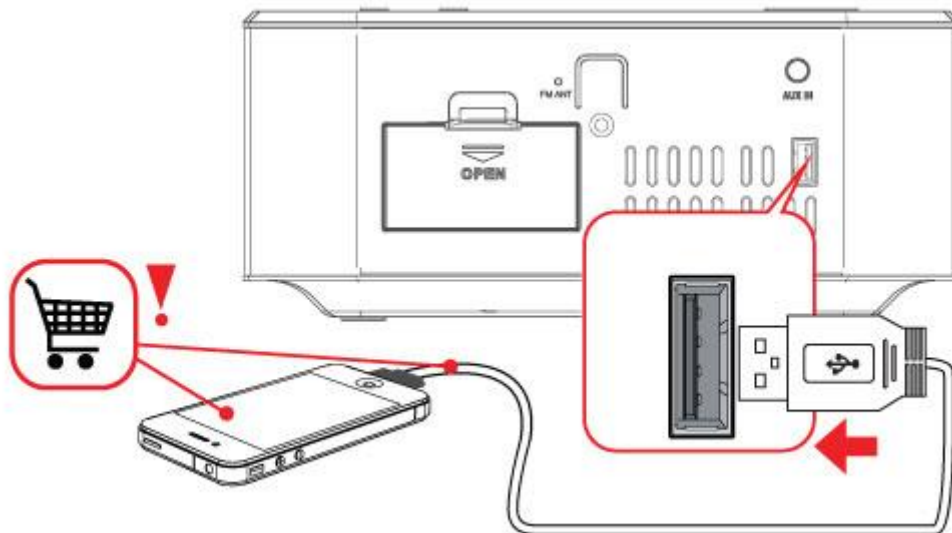
- Paina LINE IN painiketta .
- Voit kytkeä ulkoisen äänilaitteen, laittamalla kaapelipistokkeen LINE IN -pistorasiaan.



HUOMIO:

Kaapelit eivät ole mukana

6.7. USB-liitäntä laitteen lataamista varten



- Liitä ulkoinen laite AWS80BK.
- Käytä USB-kaapelia (ei ole mukana).



HUOMIO:

- Ulkoinen laite voidaan ladata ainoastaan USB-portin kautta.
- USB-portin maksimi virta on 500 mA. Jos laitteesi vaatii enemmän virtaa, se ei ehkä lataudu.
- Kaikki ulkoiset laitteet eivät ehkä tue lataustoimintoa.

7.Puhdistus ja hoito



VAROITUS Ennen laitteen puhdistamista tai huoltamista se tulee kytkeä pois päältä ja irrottaa verkkovirrasta.

Puhdista laitteen ulkopuoli pehmeällä liinalla. Jos laite on hyvin likainen, kostuta liina vedellä ja miedolla puhdistusaineella.

Jos laitetta säilytetään pitkään käyttämättä, suosittelemme lataamaan akun vähintään kahden kuukauden välein.

8.Tekniset tiedot

Yleiset toiminnot

Syöttövirta: 230V ~ 50 Hz

Stereoääniteho: 2 x 5 Wattia

Ajan digitaalinäyttö

USB 2.0 -liitäntä

Kaksoisherätystoiminto

Torkkuherätys

Hätävirtalähde: 2 x AAA

Bluetooth3.0-yhteys

Kaukosäätimen paristot: CR 2025

Linjaliitin: 3,5 mm

NFC

9.Käytettyjen sähköllä toimivien ja elektronisten laitteiden hävittäminen



Tämä symboli materiaalissa, lisävarusteessa tai pakkausmateriaalissa ilmaisee, että tätä tuotetta ei saa hävittää kotitalousjätteen mukana. Hävitä tuote toimittamalla se sähkö- tai elektroniikkajätteen kierrätyspisteeseen. Euroopan Unionin alueella ja muissa Euroopan maissa, joissa on erilliset keräysjärjestelmät käytetyille sähkö- ja elektroniikkalaitteille. Varmistamalla, että tuote hävitetään oikein, autat estämään mahdolliset kielteiset vaikutukset ympäristölle ja ihmisten terveydelle, joita voi aiheutua tämän tuotteen epäasianmukaisesta jätekäsittelystä. Materiaalien kierrätys säästää luonnonvaroja. Älä siksi hävitä vanhaa sähkö- tai elektroniikkalaitettasi kotitalousjätteen mukana.

Tarkempia tietoja tämän tuotteen kierrätyksestä saat ottamalla yhteyden paikkakuntasi jätehuoltoviranomaisiin, paikalliseen jätehuoltopalveluun tai kauppaan, josta ostit tämän tuotteen.

Lisätietoa ja takuuehdot saat osoitteesta: www.akai.eu



Älä hävitä paristoja kotitalousjätteen mukana, vaan toimita ne paristojen keräilypisteeseen kierrätystä varten.