

APRC60AT Käyttöohje



Sisällysluettelo

- 1. Turvallisuus
 - 1.1. Käyttötarkoitus
 - 1.2. Tämän käyttöoppaan tarrat
 - 1.3. Yleiset turvallisuusohjeet
- 2. Käyttöönoton valmistelu
 - 2.1. Pakkauksesta purkaminen
 - 2.2. Pakkauksen sisältö
- 3. Asennus
 - 3.1. Verkkovirtaan liittäminen
 - 3.2. Paristojen asentaminen
- 4. Toiminnot
 - 4.1. APRC60AT
- 5. Käyttö
 - 5.1. Pikaopas
 - 5.2. Radiotoiminnot
 - 5.3. CD-toiminnot
 - 5.4. USB-toiminnot
 - 5.5. AUX IN
 - 5.6. Auto Power System (APS)
- 6. Puhdistus ja hoito
 - 6.1. Levyn käsittely ja hoito
- 7. Tekniset tiedot
- 8. Käytettyjen sähköllä toimivien ja elektronisten laitteiden hävittäminen

1. Turvallisuus

1.1. Käyttötarkoitus

Laite toimii kannettavana radiona/cd-soittimena. Se pystyy toistamaan musiikkia (MP3) CD:ltä ja USB-tikulta. Lisäksi musiikkia voidaan toistaa AUX-liittymän kautta. Lue käyttöohje huolellisesti ennen ensimmäistä käyttökertaa.

1.2. Tämän käyttöoppaan tarrat



VAROITUS Varoitus tarkoittaa, että ohjeiden noudattamatta jättämisestä voi olla seurauksena henkilövahinko tai kuolema.



VAARA Vaara tarkoittaa, että laitteen vaurioituminen on mahdollista.



Huomautus merkitsee lisätietoa esim. toiminnosta.

1.3. Yleiset turvallisuusohjeet



VAROITUS Älä käytä voimaa laitteeseen. Laite voi pudota ja aiheuttaa vakavan henkilövahingon.



VAARA Älä kaada mitään nesteitä laitteen sisälle.



VAROITUS Älä työnnä mitään esineitä tuuletusaukkoihin.



VAARA Älä tuki tuuletusaukkoja.



Tämä laite on kaksoisieristetty, joten maadoitusjohtoa ei tarvita. Tarkista aina, että verkkojännite vastaa arvokilvessä olevaa jännitettä.

2.Käyttöönoton valmistelu

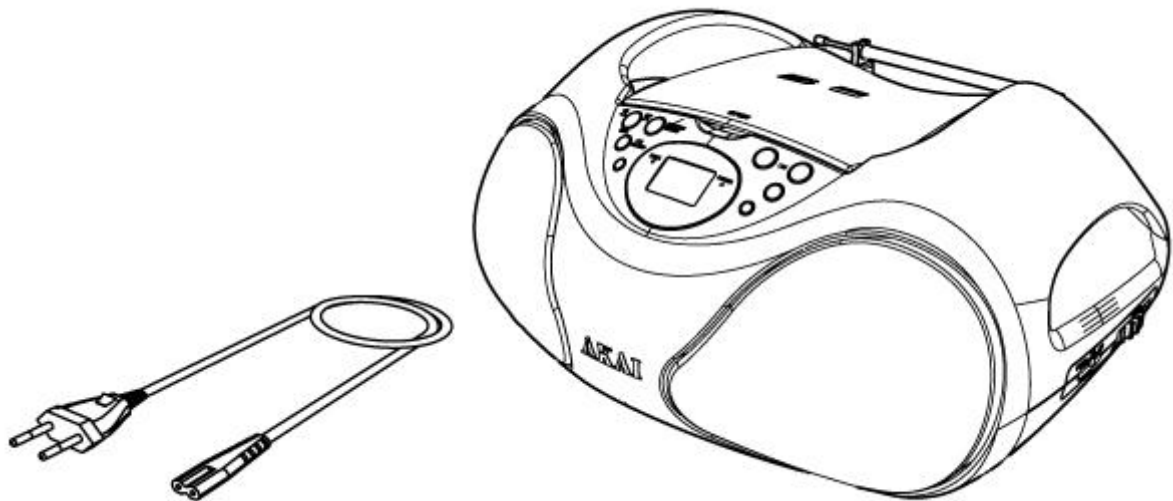
2.1. Pakkauksesta purkaminen

- Tarkista pakkauksen sisältö, joka on kuvattu alla. Jos jokin osa puuttuu, ota yhteys jälleenmyyjääsi.
- Poista etupaneelin etiketit varovasti, jos niitä on.



Suosittellemme, että säilytät alkuperäiset pakkaustarvikkeet, jos joskus tulee tarve palauttaa tuote huoltoon. Tämä on ainoa tapa suojata laite turvallisesti vahingoilta kuljetuksen aikana. Jos hävität pakkauksen ja pakkausmateriaalit, muistathan kierrättää ne ympäristön suojelemiseksi.

2.2. Pakkauksen sisältö



Seuraavat tuotteet sisältyvät vastaanotettuun pakkaukseen:

- 1 x pikaopas
- 1 x Verkkokaapeli



Jos jokin osa puuttuu, ota yhteys jälleenmyyjääsi.

3.Asennus

- Aseta laite vaakasuoralle, tasaiselle alustalle.
- Liitä laite verkkovirtaan.



VAROITUS Älä aseta laitetta lähelle lämmönlähdettä.

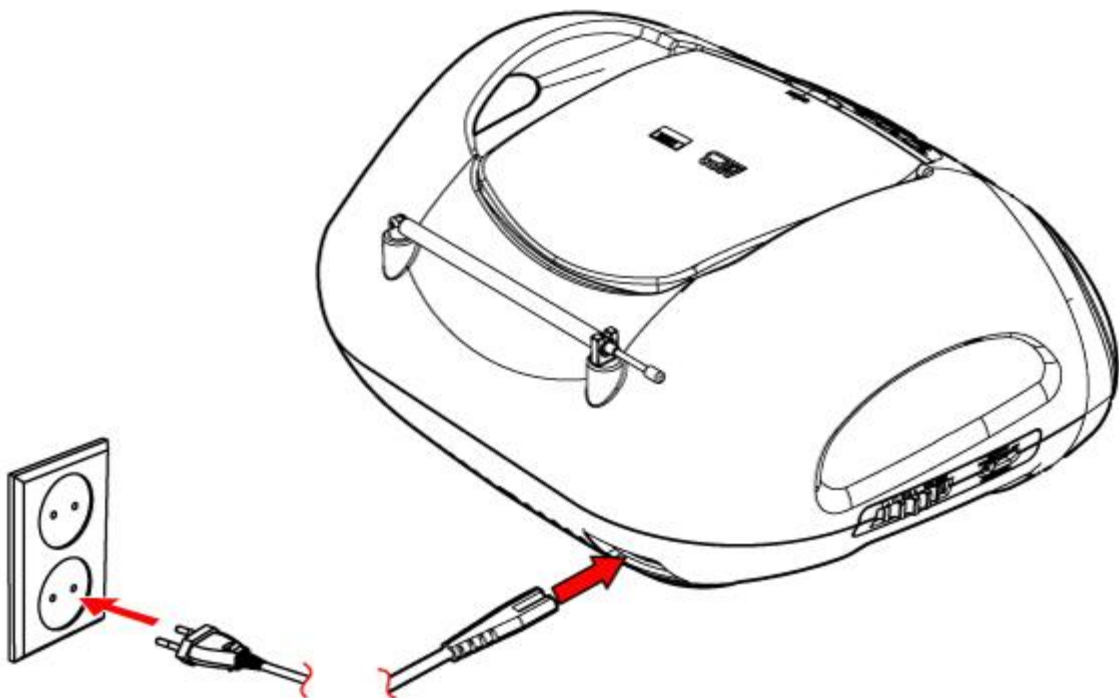


VAARA Älä altista laitetta suoralle auringonvalolle.



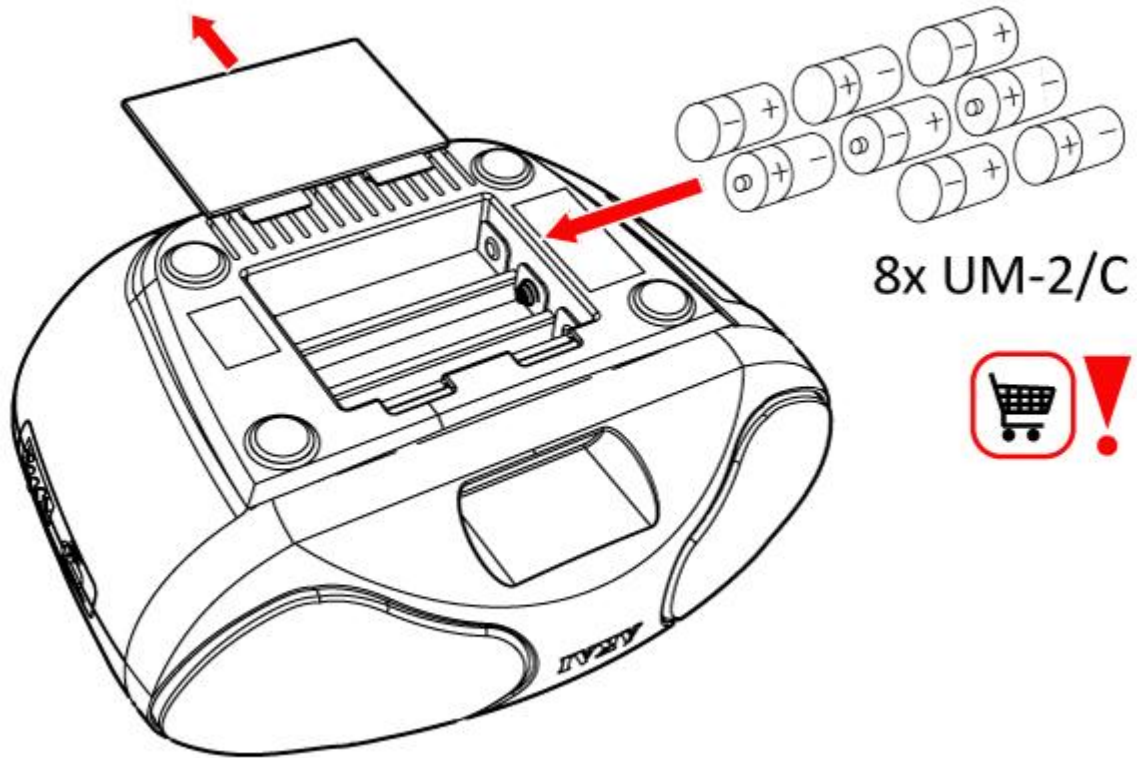
Tämä laite on varustettu kumitassuilla, jotka estävät sitä liikkumasta. Jalat on valmistettu muuttumattomasta materiaalista, joka on erityisesti suunniteltu siten, että se ei jätä minkäänlaisia merkkejä tai tahroja huonekaluihin. Kuitenkin tietyt huonekalujen kiillotusaineet, puunsuoja-aineet tai puhdistussuihkeet aiheuttavat kumin pehmenemistä ja jättävät jälkiä tai jäämiä huonekaluihin ja saattavat vaurioittaa pintaa. Puupintojen vaurioitumisen välttämiseksi suosittelemme, että asetat itseliimautuvat tyynyt kumijalkojen pohjiin ennen asennusta.

3.1. Verkkovirtaan liittäminen



- Kytke virtajohdon 8:n muotoinen liitin laitteen sähköliitäntään.
- Liitä pistoke pistorasiaan.

3.2. Paristojen asentaminen



Laitetta voi myös käyttää paristoilla. Tätä varten laite käyttää 8 paristoa (UM-2 / C).



- Huomaa: näitä paristoja ei toimiteta laitteen mukana.
- Paristot eivät ole tarpeen normaalikäytössä.
- Jollet käytä laitetta pitkään aikaan, poista paristot.

Aseta paristot

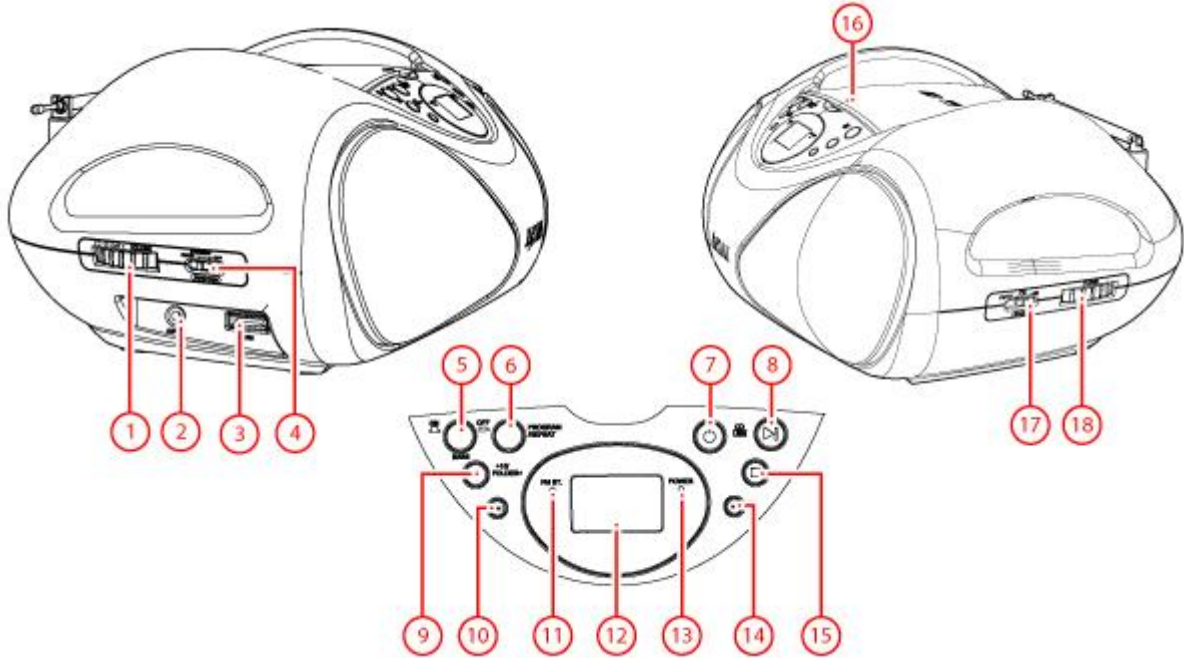
- Poista paristolokeron kansi.
- Aseta paristot huomioiden napaisuusmerkinnät (+) ja (-).
- Asenna paristolokeron kansi takaisin paikoilleen.



VAROITUS Virheellinen asennus voi aiheuttaa pariston vuotamista ja korroosiota, jotka vahingoittavat laitetta. Korrosio, hapettuminen, paristojen vuotaminen ja muut asteittain happamat viat mitätöivät takuun.

4.Toiminnot

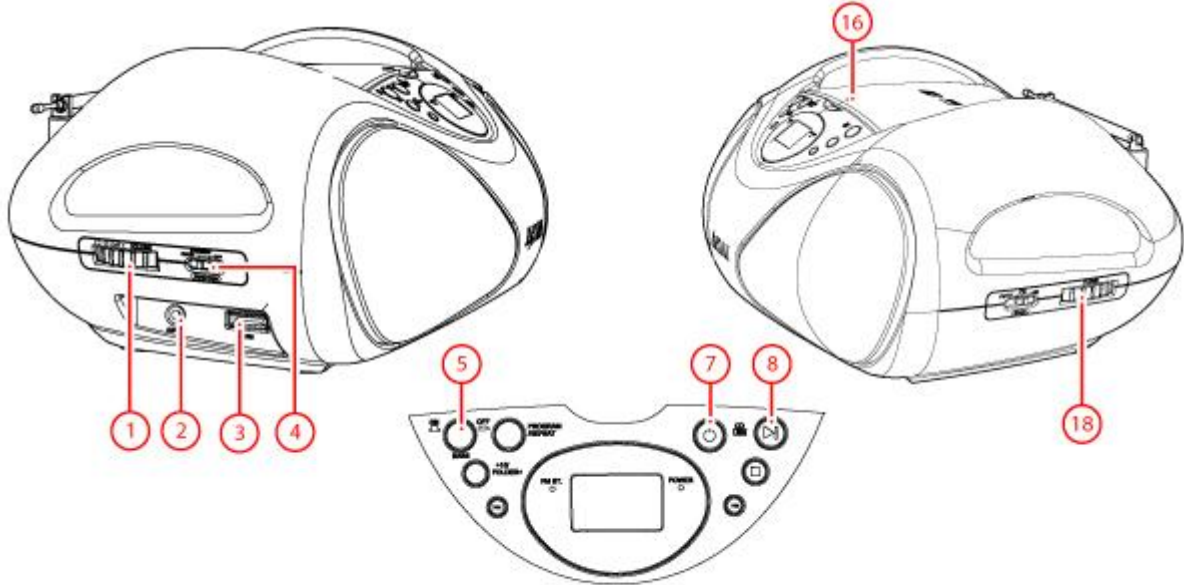
4.1. APRC60AT



1. VOLUME-säädin
2. AUX -liitin: 3,5 mm
3. USB-asema
4. FUNCTION-kytkin (RADIO-CD/USB/AUX-OFF)
5. BASS painike
6. PROG/REP painike
7. STANDBY painike
8. PLAY/PAUSE painike
9. 10+/FOLDER+ painike
10. PREV painike
11. Merkkivalo FM/ST
12. Nestekidenäyttö
13. Merkkivalo STANDBY
14. NEXT painike
15. STOP painike
16. CD-lokero
17. AM/FM/FM ST.-kytkin
18. TUNING -säädin

5.Käyttö

5.1. Pikaopas



Yleiset toiminnot

- Kytke laite päälle kääntämällä katkaisin FUNCTION (4) asentoon CD/USB/AUX te ja painamalla näppäintä STANDBY . Laite siirtyy valmiustilaan painamalla vielä kerran näppäintä STANDBY .
- Valitse lähde (RADIO-CD/USB/AUX-OFF), siirtämällä FUNCTION-kytkin (4) haluttuun asentoon.
- Säädä äänenvoimakkuutta kääntämällä VOLUME-säädintä (1) kunnes haluttu taso on asetettu.
- Ota käyttöön tehostettu basso painamalla BASS-painiketta (5). Poista tehostettu basso käytöstä painamalla painiketta toistamiseen.

Radiotoiminnot

- Voit valita radiotoiminnon, siirtämällä FUNCTION-kytkimen (4) radio-asentoon.
- Työnnä antenni ulos.
- Taajuutta muutetaan kiertämällä TUNING-painike (18) haluttuun taajuuteen.
- Täydelliset ohjeet saat lukemalla kohdan "Radiotoiminnot" jäljempää tästä ohjekirjasta.

CD-toiminnot

- Voit valita CD-toiminnon, siirtämällä FUNCTION-kytkimen (4) CD/USB/AUX-asentoon.

Aseta CD:

- Avaa laite painamalla CD-osastoa (16)
 - Aseta CD etiketit ylöspäin
 - Sulje CD-osasto .
 - Varmista, ettei AUX IN -liitintään ole kytketty ulkoista laitetta.
 - Voit aloittaa toiston painamalla PLAY/PAUSE (8) yhden kerran.
 - Painamalla yli sekunnin ajan painiketta PLAY/PAUZE (8) voit vaihtaa USB-tilasta CD-tilaan ja päinvastoin.
- Täydelliset ohjeet saat lukemalla kohdan "CD-toiminnot" jäljempää tästä ohjekirjasta.

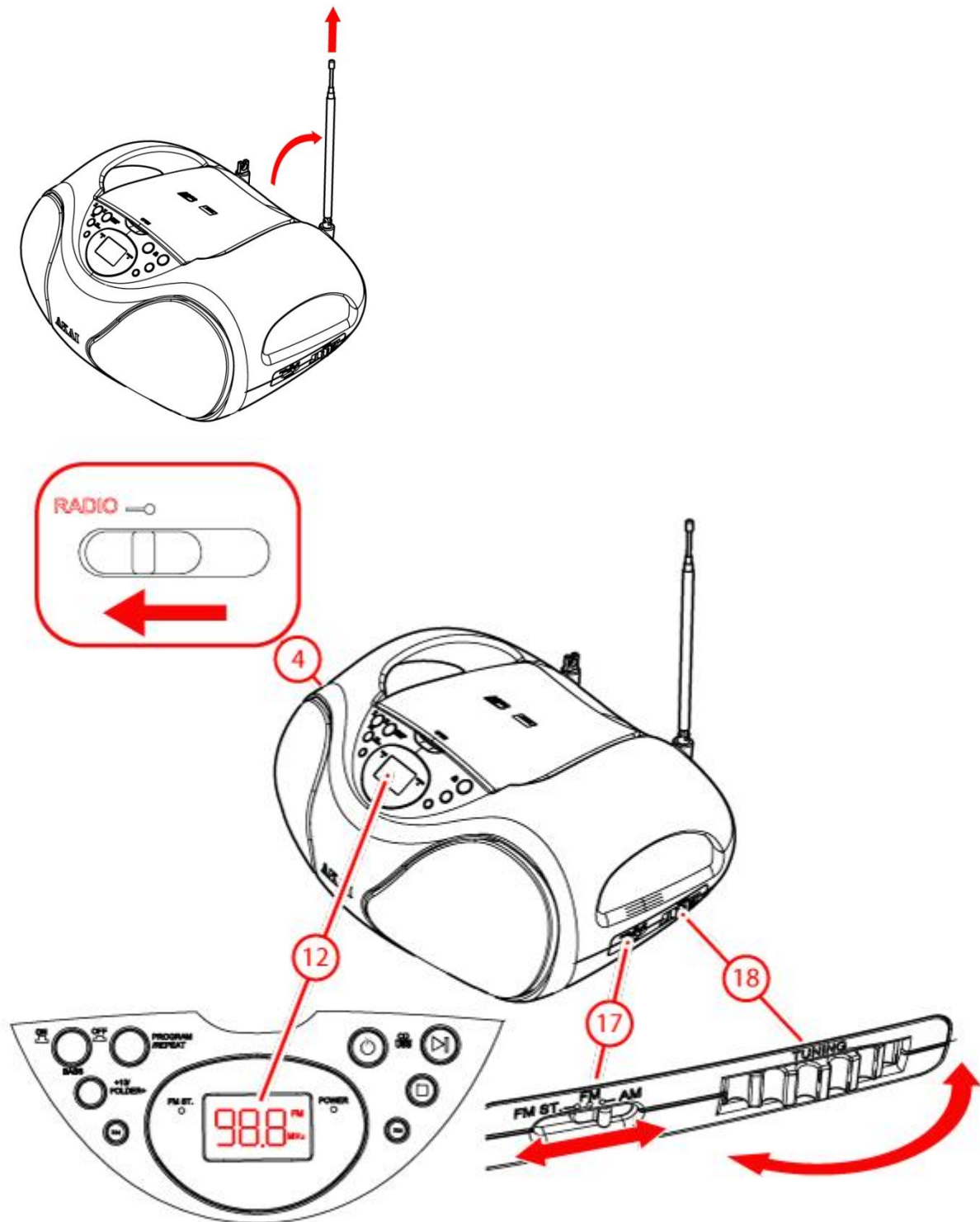
USB-toiminnot

- USB-toiminto valitaan kääntämällä katkaisin FUNCTION (4) asentoon CD/USB/AUX.
 - Varmista, ettei AUX IN -liitintään ole kytketty ulkoista laitetta.
 - Aseta USB-laite paikkaan (3). Laite voidaan asettaa vain yhdellä tavalla.
 - Voit aloittaa toiston painamalla PLAY/PAUSE (8) yhden kerran.
 - Painamalla yli sekunnin ajan painiketta PLAY/PAUZE (8) voit vaihtaa CD-tilasta USB-tilaan ja päinvastoin.
- Täydelliset ohjeet saat lukemalla kohdan "USB-toiminnot" jäljempää tästä ohjekirjasta.

AUX IN -liitin

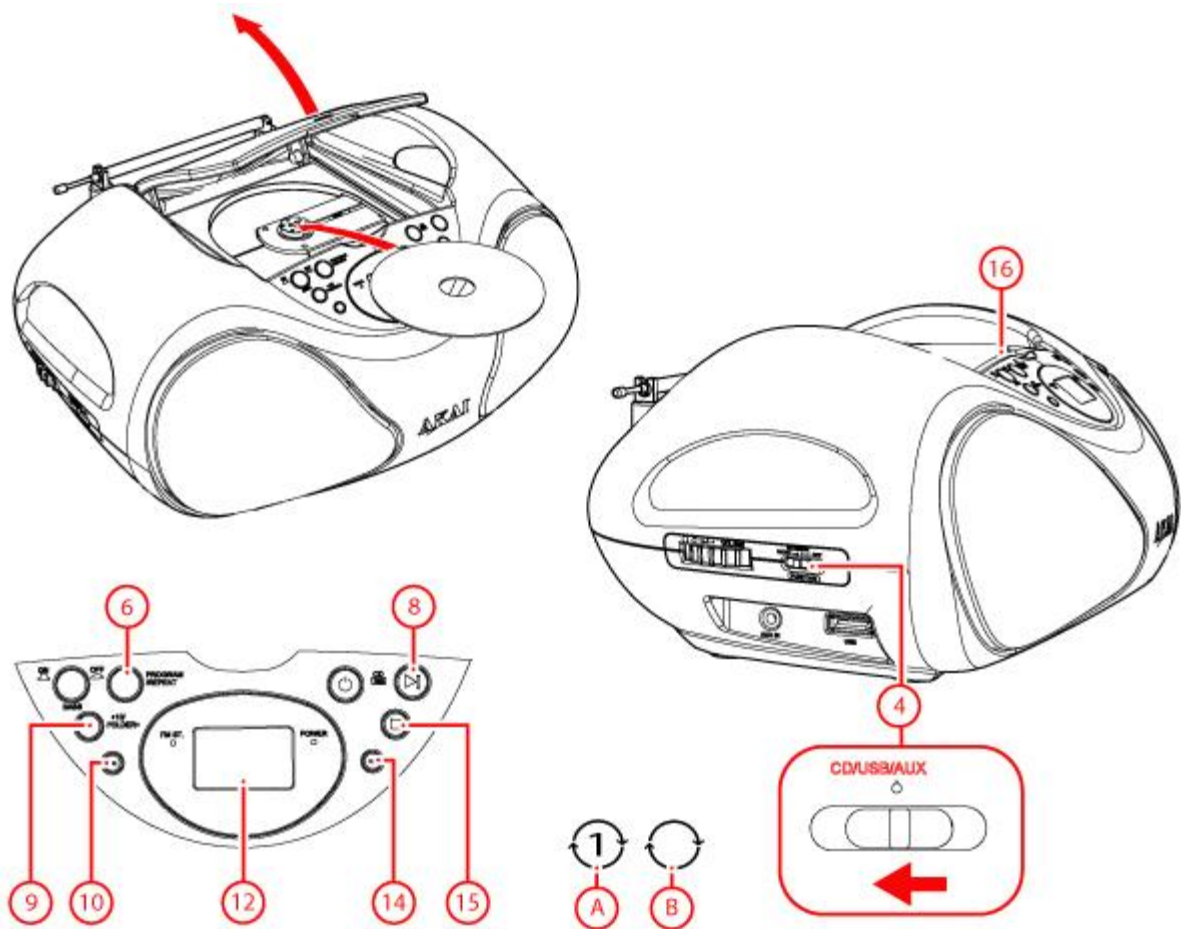
- AUX-IN-liitintään voidaan käyttää asettamalla FUNCTION-kytkin (4) asentoon CD/USB/AUX
 - Voit kytkeä ulkoisen äänilaitteen, laittamalla kaapelipistokkeen AUX IN -pistorasiaan (2).
- Täydelliset ohjeet saat lukemalla kohdan "AUX IN" jäljempää tästä ohjekirjasta.

5.2. Radiotoiminnot



- Työnnä antenni ulos.
 - Voit valita radiotoiminnon, siirtämällä FUNCTION-kytkimen (4) radio-asentoon.
 - Kytkimellä BAND (17) vaihdetaan radioasemiksi AM, FM ja FM-stereo.
 - Taajuutta muutetaan kiertämällä TUNING-painike (18) haluttuun taajuuteen.
- Taajuus näkyy näytössä. (12)

5.3. CD-toiminnot



Aseta CD:

- Avaa laite painamalla CD-osastoa (16)
- Aseta CD etiketit ylöspäin
- Sulje CD-osasto .

CD:n toisto:

- Voit valita CD-toiminnon, siirtämällä FUNCTION-kytkimen (4) CD/USB/AUX-asentoon.
- Varmista, ettei AUX IN -liitäntään ole kytketty ulkoista laitetta.
- Voit aloittaa toiston painamalla PLAY/ PAUSE (8) yhden kerran.
- Painamalla yli sekunnin ajan painiketta PLAY/PAUSE (8) voit vaihtaa USB-tilasta CD-tilaan ja päinvastoin.

Toiston aikana seuraavat toiminnot ovat käytettävissä:

- Voit valita kappaleen, painamalla PREV-painiketta (10) tai NEXT-painiketta (14), kunnes haluttu kappale on asetettu.
- Voit etsiä tiettyä levyn kohtaa, pitämällä PREV-painiketta (10) tai NEXT-painiketta (14) alhaalla, kunnes kohta on löytynyt ja vapauttamalla sitten painikkeen.

- Jos haluat keskeyttää toiston, paina PLAY / PAUSE (8) kerran; jatka toistoa painamalla painiketta uudelleen.
- Voit lopettaa toiston, painamalla STOP-painiketta (15).
- Pidä 10+/Folder+ (9) -näppäintä painettuna, niin pääset siirtymään seuraaviin 10 -numeroihin.
- Painamalla 10+/Folder+ (9) -painiketta valitaan seuraavan MP3-levyn tai USB-tikun kartta

REPEAT-toiminnon käyttäminen

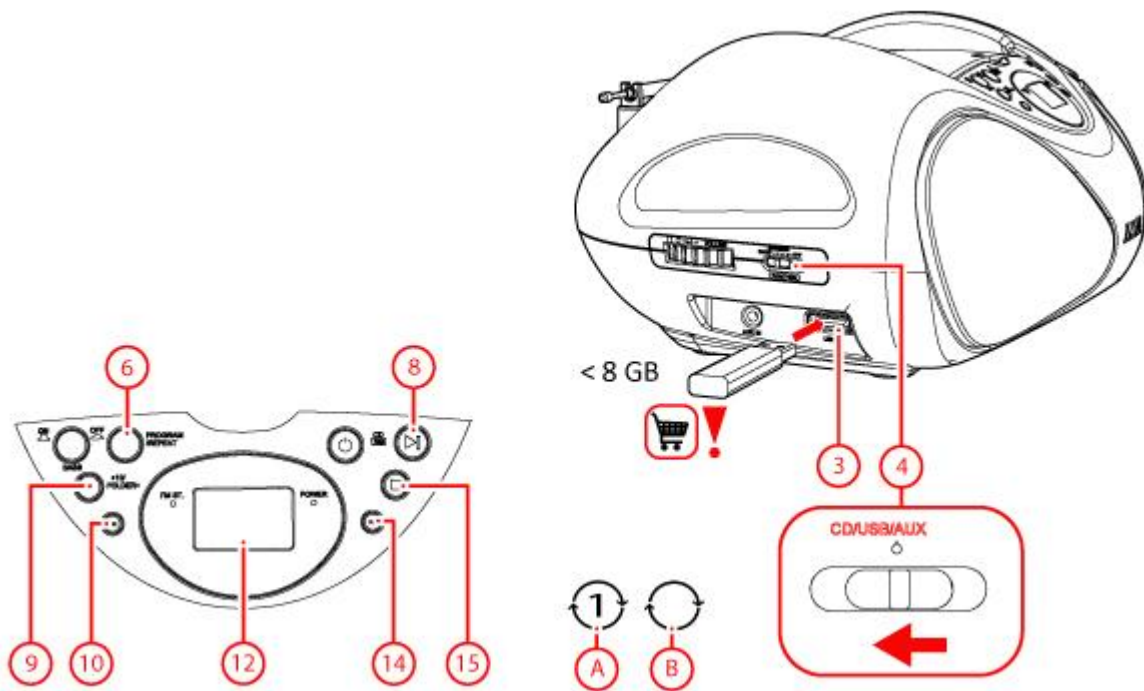
- Toista nykyinen kappale painamalla näppäintä PROG/REP (6) kunnes näyttöön tulee (A) -kuvake.
- Toista kaikki kappaleet painamalla näppäintä PROG/REP (6) kunnes näyttöön tulee (B) -kuvake.
- (Vain MP3) Toista kartan kaikki kappaleet painamalla näppäintä PROG/REP (6) kunnes (B) -kuvake ja FOLDER -kuvake näkyvät näytössä.
- Lopeta REPEAT -toiminto painamalla näppäintä PROG/REP (6) kunnes näytöllä ei näy enää REPEAT -kuvaketta.

PROGRAM-toiminnon käyttäminen

Voit käyttää PROGRAM-toimintoa CD -laitteissa, jos toisto on STOP-tilassa.

- Jos haluat toistaa listan kappaleista (maks. 20) ohjelmassa, paina PROG/REP-painiketta (6). Näytössä näkyy P01.
- Paina PREV-painiketta (10) tai NEXT-painiketta (14) ja valitse haluamasi kappale.
- Paina PROG/REP-painiketta (6) valinnan vahvistamiseksi. Toista edellinen vaihe valitaksesi lisää kappaleita, ja vahvista jokainen valinta PROG/REP-näppäimellä (6).
- Paina PLAY/PAUSE -painiketta (8) aloittaaksesi ohjelman.
- Voit toistaa ohjelman uudelleen, painamalla PROG/REP-painiketta (6), kun ohjelma on päättynyt. Paina PLAY/PAUSE -painiketta (8) aloittaaksesi ohjelman uudelleen.
- Voit lopettaa ohjelman toiston aikana, painamalla STOP-painiketta (15).
- Voit poistaa ohjelman toiston aikana, painamalla STOP-painiketta (15) kaksi kertaa.

5.4. USB-toiminnot



Koska markkinoilla on runsaasti erilaisia ääni- € tuotteita, joissa on USB-portti ja niissä on joskus hyvin valmistajakohtaiset toiminnot, emme voi taata, että kaikki laitteet tunnistetaan, tai että kaikki teoriassa mahdolliset toiminnot todella toimivat.

- Aseta USB-laite paikkaan USB (3). Laite voidaan asettaa vain yhdellä tavalla.
- USB-toiminto valitaan kääntämällä katkaisin FUNCTION (4) asentoon CD/USB/AUX.

Sisältö latautuu, kun laite on kytketty.

Tämän jälkeen näytössä näkyy kappaleiden kokonaismäärä (12).

- Voit aloittaa toiston painamalla PLAY/PAUSE (8) yhden kerran.

Toiston aikana seuraavat toiminnot ovat käytettävissä:

- Voit valita kappaleen, painamalla PREV-painiketta 10 tai NEXT-painiketta 14, kunnes haluttu kappale on asetettu.
- Pienennä tai suurena numeroa pitämällä PREV (10) tai NEXT (14) -näppäintä pohjassa.
- Jos haluat keskeyttää toiston, paina PLAY / PAUSE (8) kerran; jatka toistoa painamalla painiketta uudelleen.
- Voit lopettaa toiston, painamalla STOP-painiketta (15).
- Pidä 10+/Folder+ (9)-näppäintä painettuna, niin pääset siirtymään seuraaviin 10 -numeroihin.
- Painamalla 10+/Folder+ (9) -painiketta valitaan seuraavan MP3-levyn tai USB-tikun kartta

REPEAT-toiminnon käyttäminen

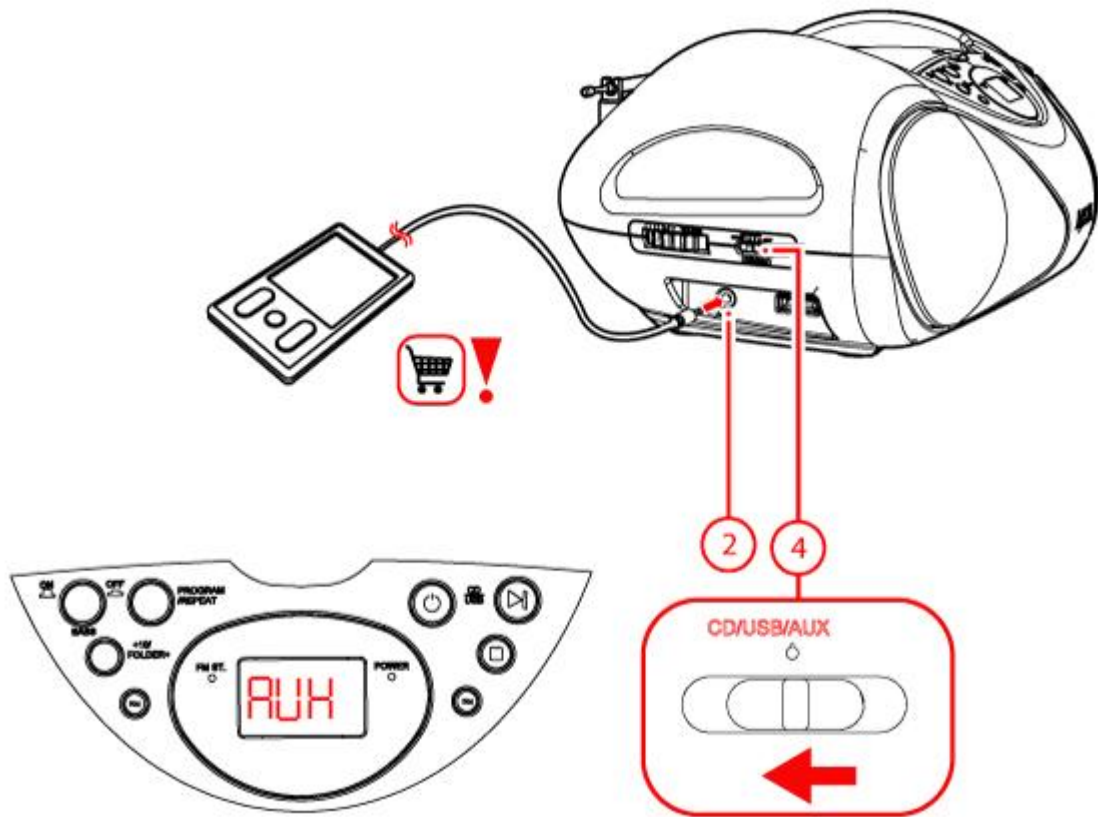
- Toista nykyinen kappale painamalla näppäintä PROG/REP (6) kunnes näyttöön tulee (A) -kuvake.
- Toista kaikki kappaleet painamalla näppäintä PROF/REP (6) kunnes näyttöön tulee (B) -kuvake.
- (Vain MP3) Toista kartan kaikki kappaleet painamalla näppäintä PROF/REP (9) kunnes (B) -kuvake ja FOLDER -kuvake näkyvät näytössä.
- Lopeta REPEAT -toiminto painamalla näppäintä PROG/REP (9) kunnes näytöllä ei näy enää REPEAT -kuvaketta.

PROGRAM-toiminnon käyttäminen

Voit käyttää PROGRAM-toimintoa USB -laitteissa, jos toisto on STOP-tilassa.

- Jos haluat toistaa listan kappaleista (maks. 20) ohjelmassa, paina PROG/REP-painiketta (6). Näytössä näkyy P01.
- Valitse haluamasi kartta painamalla näppäintä 10+/F+ (9).
- Vahvista painikkeella PROG/REP (6).
- Valitse haluamasi tiedosto painamalla painiketta PREV (10) tai painikkeella NEXT (14).
- Paina PROG/REP-painiketta (6) valinnan vahvistamiseksi. Toista edellinen vaihe valitaksesi lisää kappaleita, ja vahvista jokainen valinta PROG/REP-näppäimellä (6).
- Paina PLAY/PAUSE -painiketta (8) aloittaaksesi ohjelman.
- Voit lopettaa toiston, painamalla STOP-painiketta (15).
- Voit poistaa ohjelman toiston aikana, painamalla STOP-painiketta (15) kaksi kertaa.
- Voit poistaa laitteen, vetämällä sen varovasti ulos korttipaikasta.

5.5. AUX IN



- AUX-IN-liitäntää voidaan käyttää asettamalla FUNCTION-kytkin (4) asentoon CD/USB/AUX
 - Liitä ulkoinen laite APRC60AT.
- Näytössä näkyy AUX.

5.6. Auto Power System (APS)

Auto Power System (APS) säästää energiaa. Laite siirtyy valmiustilaan 15 minuutin jälkeen seuraavissa tilanteissa:

- Kytkin FUNCTION (4) on asennossa CD/USB/AUX eikä CD-osastossa ole CD-levyä tai CD:n toisto on päättynyt.
 - Kytkin FUNCTION (4) on asennossa CD/USB/AUX eikä USB-sisääntulossa ole USB-tikkua tai USB-tikun toisto on päättynyt.
 - Kytkin FUNCTION (4) on asennossa CD/USB/AUX eikä AUX-kaapelia ole kytketty.
-
- Kytke laite päälle painamalla STANDBY-painiketta (7).

6.Puhdistus ja hoito



VAROITUS Ennen laitteen puhdistamista tai huoltamista se tulee kytkeä pois päältä ja irrottaa verkkovirrasta. Puhdista laitteen ulkopuoli pehmeällä liinalla. Jos laite on hyvin likainen, kostuta liina vedellä ja miedolla puhdistusaineella.

6.1. Levyn käsittely ja hoito

- Pidä levyä sormilla. Pidä levyä ulkoreunasta ja/tai keskustareistä. Älä kosketa levyn pintaa.
- Älä taivuta tai paina levyä. Älä altista levyä suoralle auringonvalolle tai lämmön lähteille.
- Puhdista levy pinta pehmeällä, kuivalla puhdistusliinalla. Pyyhi levyn pinta varovasti, säteittäin, keskeltä kohti ulkoreunaa.
- Älä käytä tinneriä, alkoholia, kemiallisia liuottimia tai suihkeita puhdistukseen. Tällaiset puhdistusnesteet vahingoittavat pysyvästi levyn pintaa.

7.Tekniset tiedot

Tekniset tiedot

Jännite: 230VAC / 50 Hz

Kaiutinlähtö: 2 x 5 Watt

Maks. teho: 2 x 1,8 Watt RMS

Pariston koko: UM-2 / C (8x)

Levytyypit: CD/ CD-R/ CD-RW

Suurin USB-muisti: 8 GB

Ääniformaatit: MP3

Taajuusalue

FM-radio: 87,5 - 108 Mhz

AM-radio: 520 - 1620 kHz

Mitat: 13,5 x 33,0 x 23,0 cm

Lisävarusteet

- Verkkokaapeli
- Käyttöohje

8.Käytettyjen sähköllä toimivien ja elektronisten laitteiden hävittäminen



Tämä symboli materiaalissa, lisävarusteessa tai pakkausmateriaalissa ilmaisee, että tätä tuotetta ei saa hävittää kotitalousjätteen mukana. Hävitä tuote toimittamalla se sähkö- tai elektroniikkajätteen kierrätyspisteeseen. Euroopan Unionin alueella ja muissa Euroopan maissa, joissa on erilliset keräysjärjestelmät käytetyille sähkö- ja elektroniikkalaitteille. Varmistamalla, että tuote hävitetään oikein, autat estämään mahdolliset kielteiset vaikutukset ympäristölle ja ihmisten terveydelle, joita voi aiheutua tämän tuotteen epäasianmukaisesta jätekäsittelystä. Materiaalien kierrätys säästää luonnonvaroja. Älä siksi hävitä vanhaa sähkö- tai elektroniikkalaitettasi kotitalousjätteen mukana.

Tarkempia tietoja tämän tuotteen kierrätyksestä saat ottamalla yhteyden paikkakuntasi jätehuoltoviranomaisiin, paikalliseen jätehuoltopalveluun tai kauppaan, josta ostit tämän tuotteen.

Lisätietoa ja takuehdot saat osoitteesta: www.akai.eu



Älä hävitä paristoja kotitalousjätteen mukana, vaan toimita ne paristojen keräilypisteeseen kierrätystä varten.