

AWS80BK Manuel



Index

- 1. Usage prévu
- 2. Sécurité
 - 2.1. Pictogrammes de ce manuel
 - 2.2. Instructions générales de sécurité
- 3. Préparatifs avant utilisation
 - 3.1. Déballage
 - 3.2. Contenu de l'emballage
- 4. Installation
 - 4.1. Raccordements
 - 4.2. Installer/changer la batterie
 - 4.3. Connexion au secteur
 - 4.4. Connexion d'un équipement de votre choix
- 5. Fonctions
 - 5.1. Haut-parleur Bluetooth AWS
 - 5.2. Télécommande
- 6. Commande
 - 6.1. Brancher et débrancher l'appareil
 - 6.2. Régler l'horloge
 - 6.3. Régler l'alarme
 - 6.4. Utiliser la radio
 - 6.5. Commande avec BLUETOOTH
 - 6.6. LINE-IN
 - 6.7. Connexion USB pour charger un appareil
- 7. Nettoyage et entretien
- 8. Données techniques
- 9. Mise au rebut des équipements électriques et électroniques

1. Usage prévu

L'appareil fonctionne comme un haut-parleur/amplificateur. Il permet de lire de la musique sans fil grâce à la connexion Bluetooth. Il est également possible de lire de la musique à partir de l'entrée LINE-IN.

L'AWS80BK dispose en outre d'une fonction réveil, d'un tuner FM, de la technologie NFC et il est possible de recharger un appareil externe via le port USB.

Lisez-le avec soin avant la première utilisation.

2. Sécurité

2.1. Pictogrammes de ce manuel



AVERTISSEMENT Avertissement signifie que des blessures graves voire mortelles sont possibles si les instructions ne sont pas respectées.



PRUDENCE Prudence signifie que l'équipement peut être endommagé.



Une note indique des informations additionnelles, par ex. pour une procédure.

2.2. Instructions générales de sécurité



AVERTISSEMENT

Le AWS80BK peut diffuser de la musique à une température ambiante inférieure à 50°C (122°F). Si la température ambiante dépasse 50°C (122°F), le produit peut être endommagé, s'enflammer ou exploser.



PRUDENCE Ne versez aucun liquide sur l'appareil.



PRUDENCE Ne bloquez pas les orifices de ventilation.



ATTENTION Ne placez pas l'appareil à proximité d'une source de chaleur. Cela pourrait endommager l'appareil.

3. Préparatifs avant utilisation

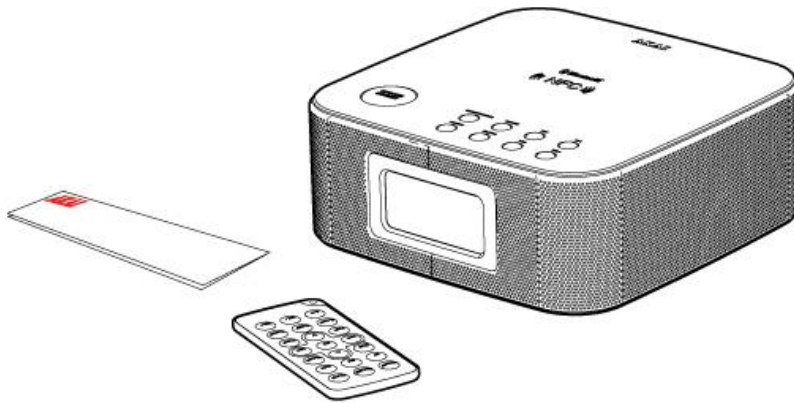
3.1. Déballage

- Déballez l'appareil avec soin.
- Vérifiez le contenu de l'emballage (description ci-dessous). Si un élément quelconque manque, veuillez contacter votre revendeur.



Nous vous recommandons de conserver la boîte d'origine et les emballages au cas où vous devriez retourner le produit pour une réparation. C'est la seule façon de protéger le produit de toute détérioration lors du transport. Si vous mettez toutefois au rebut la boîte et les divers emballages, n'oubliez pas de les recycler pour protéger l'environnement.

3.2. Contenu de l'emballage



Les éléments suivants sont contenus dans l'emballage reçu :

- 1 x ASW80BK
- 1 x Guide de démarrage rapide
- 1 x Télécommande
- 1 x Cellule bouton (CR 2025)



ATTENTION : la cellule bouton est déjà présente sur votre commande à distance.



Si un élément quelconque manque, veuillez contacter votre revendeur.

4. Installation

- Placez l'appareil sur une surface plane horizontale.

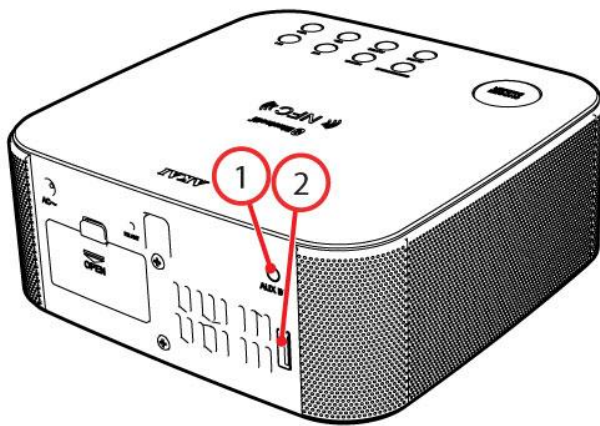


ATTENTION Ne placez pas l'appareil à proximité d'une source de chaleur. Cela pourrait endommager l'appareil.



ATTENTION N'exposez pas l'appareil à la lumière directe du soleil.

4.1. Raccordements



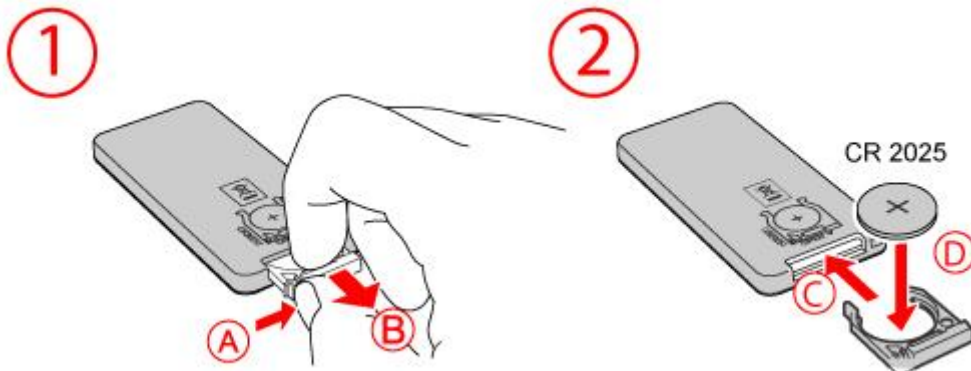
1. L'entrée LINE-IN
2. L'entrée USB

Pour en savoir plus, consultez le paragraphe "Fonctionnement" plus avant dans ce manuel.

4.2. Installer/changer la batterie

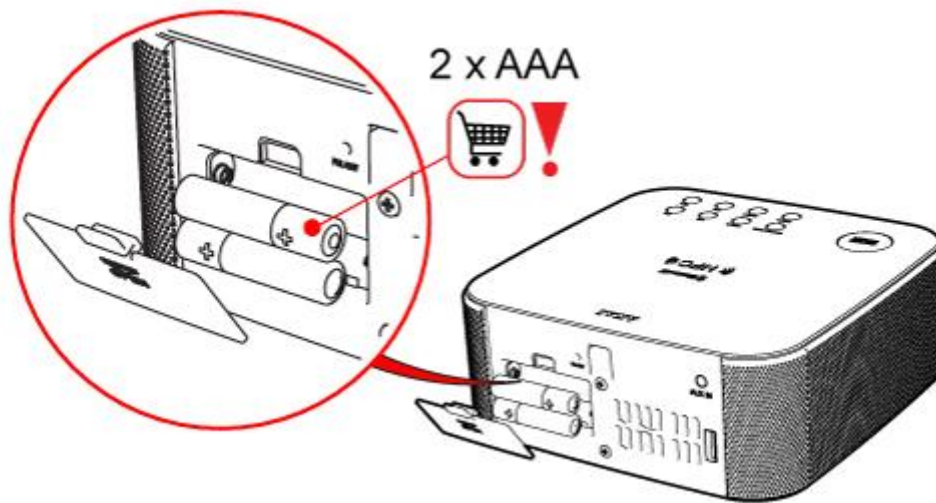
Télécommande

- Retirez le support de la batterie.
- Attention lors de l'installation de la batterie aux marquages de polarité (+) et (-).

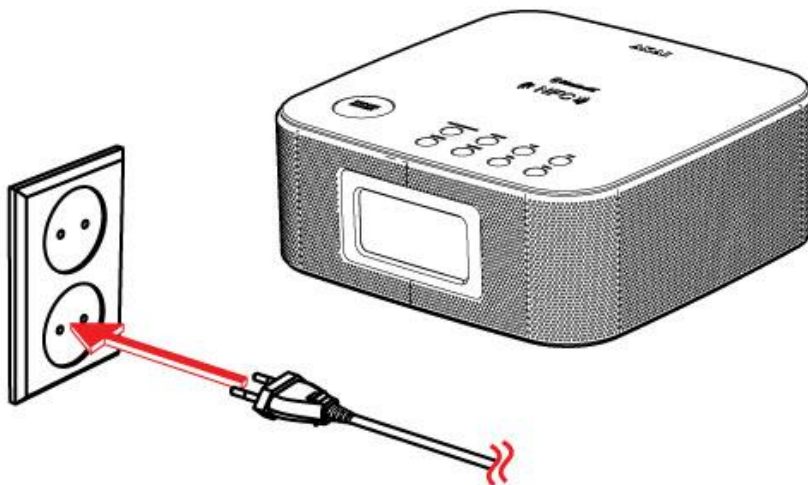


AWS80BK

- Retirez le cache des piles.
- Insérez les piles en respectant les repères (+) et (-) de polarité.



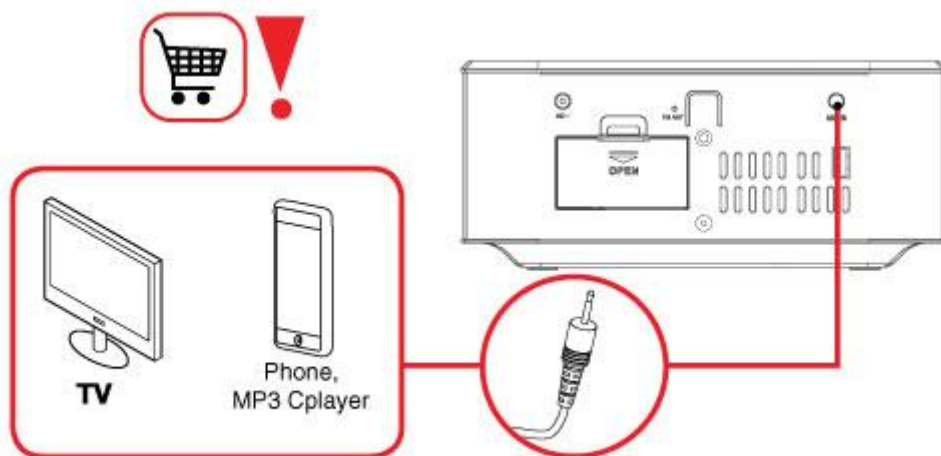
4.3. Connexion au secteur



- Connectez la fiche secteur à une prise murale.

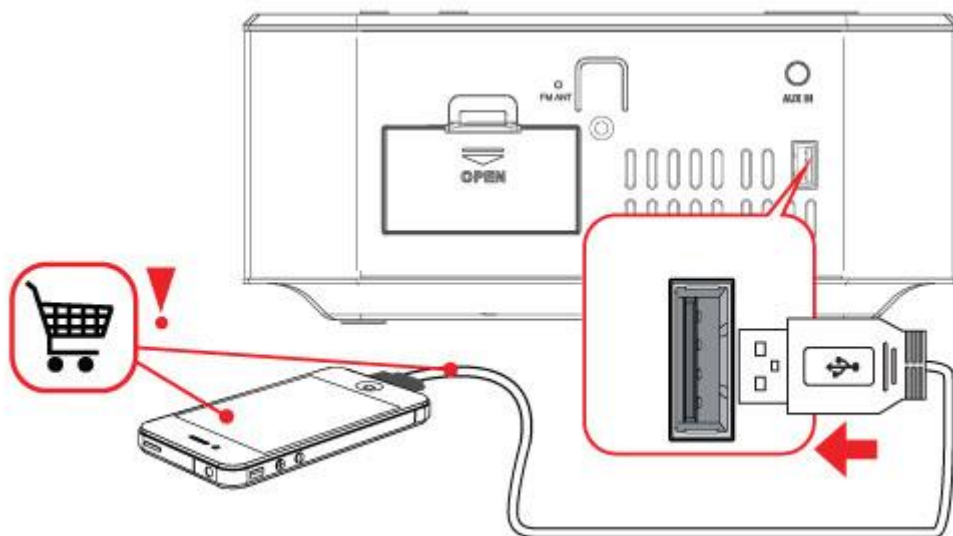
4.4. Connexion d'un équipement de votre choix

Prise entrée de ligne: 3,5 mm



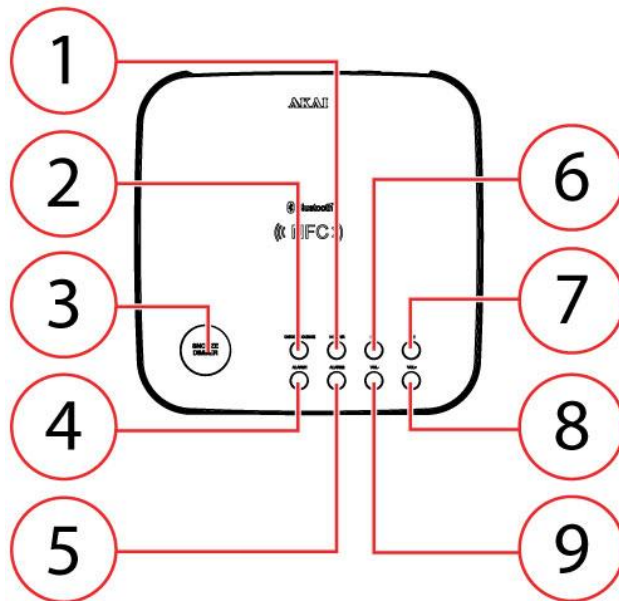
Fente USB

Un périphérique externe ne peut être rechargé que lorsque vous utilisez le port USB.



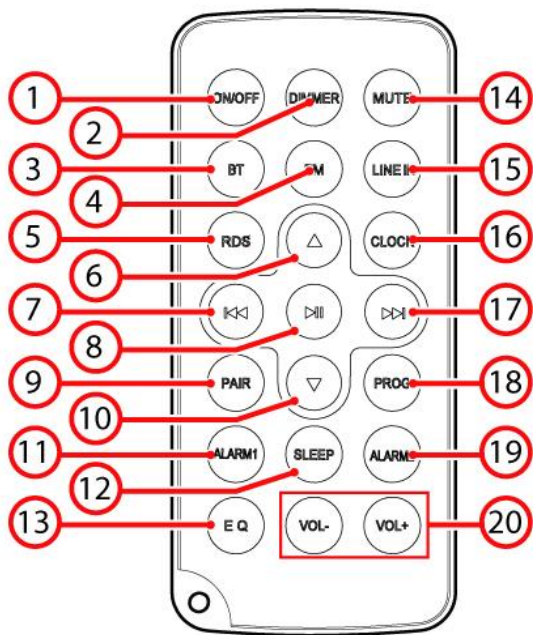
5.Fonctions

5.1. Haut-parleur Bluetooth AWS



1. Bouton ON/ OFF/ SOURCE
2. Bouton PAIR
3. Rappel d'alarme
4. Bouton ALARM 1
5. Bouton ALARM 2
6. Bouton PREVIOUS
7. Bouton NEXT
8. Bouton VOL+
9. Bouton VOL-

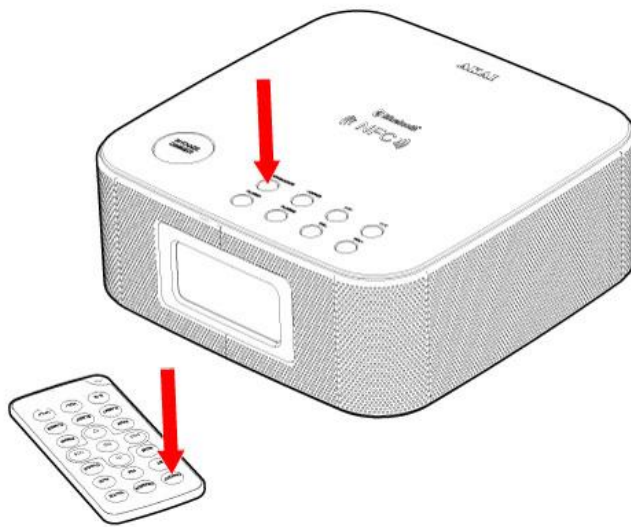
5.2. Télécommande



1. Bouton ON/ OFF
2. Bouton DIMMER
3. Bouton BLUETOOTH
4. Bouton FM
5. Bouton RDS
6. Bouton UP
7. Bouton PREVIOUS
8. Bouton PLAY/ PAUSE
9. Bouton PAIR
10. Bouton DOWN
11. Bouton ALARM 1
12. Bouton SLEEP
13. Bouton EQ
14. Bouton MUTE
15. Bouton LINE-IN
16. Bouton CLOCK
17. Bouton NEXT
18. Bouton PROG
19. Bouton ALARM 2
20. Bouton VOL+/ VOL-

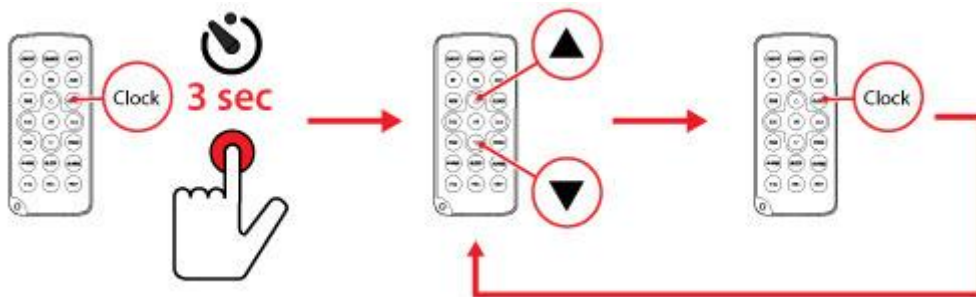
6. Commande

6.1. Brancher et débrancher l'appareil



- Utilisez à cet effet la touche ON/ OFF .

6.2. Régler l'horloge



- Maintenez la touche CLOCK 3 enfoncée en secondes
Les chiffres des heures se mettent à clignoter.

Réglez les heures

- Appuyez à cet effet sur les boutons fléchés (UP/ DOWN).
- Appuyez sur CLOCK pour confirmer.

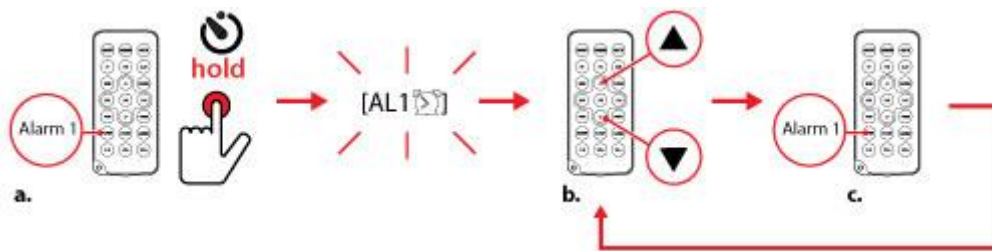
Les minutes clignotent dans l'affichage.

Réglez les minutes

- Appuyez à cet effet sur les boutons fléchés (UP/ DOWN).
- Appuyez sur CLOCK pour confirmer.

Reproduisez la même action pour régler les années, mois et jours.

6.3. Régler l'alarme



l'Alarme 1

- Maintenez enfoncé le bouton ALARM 1 .

L'icône de l'alarme clignote.

Vous êtes maintenant en mode alarme.

Réglez les heures

- Appuyez à cet effet sur les boutons fléchés (UP/ DOWN).
- Appuyez sur ALARM 1 pour confirmer.

Réglez les minutes

- Appuyez à cet effet sur les boutons fléchés .
- Appuyez sur ALARM 1 pour confirmer.

Répétez les étapes susmentionnées pour choisir parmi:

1. une alarme pour toute la semaine
2. une alarme pour le week-end
3. une alarme pour la semaine

Répétez les étapes susmentionnées pour régler le volume de l'alarme

l'Alarme 2

La AWS80BK vous offre la possibilité de régler une deuxième alarme.

- Utilisez à cet effet la touche ALARM 2 .

Activer l'alarme 1/ 2

- Utilisez à cet effet la touche ALARM 1 / ALARM 2.

Si l'alarme est activée, l'icône alarme s'affiche.

6.4. Utiliser la radio

- Appuyez sur le bouton FM pour sélectionner le mode tuner.
- Maintenez enfoncée la touche NEXT ou PREVIOUS pour rechercher la fréquence souhaitée. L'appareil cherche la station disponible suivante.

Programmation automatique des stations de radio

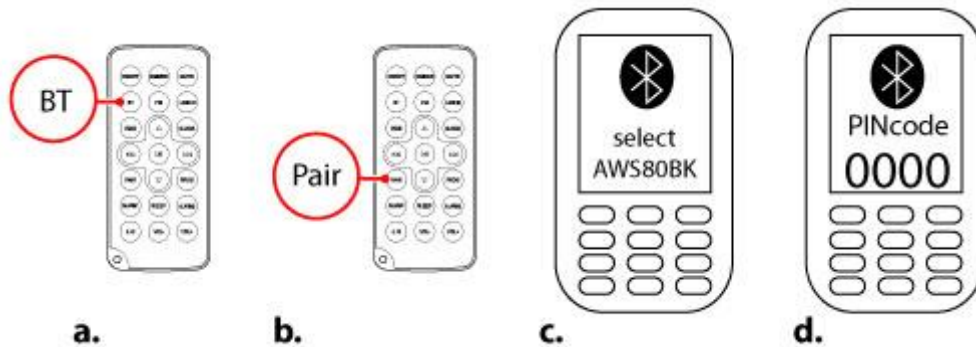
- Appuyez sur le bouton PROG 2 et maintenez-le pendant secondes pour activer la programmation automatique.

Programmation manuelle de la station de radio

- Pour rechercher la fréquence voulue, appuyez sur le bouton PREVIOUS ou NEXT .
- Appuyez sur la touche UP ou DOWN pour sélectionner la station souhaitée.
- Utilisez la touche PROG pour sauvegarder la station choisie.
- Appuyez sur PROG pour confirmer.

Répétez les étapes susmentionnées pour ajouter plus de stations préférées.

6.5. Commande avec BLUETOOTH



Vous pouvez relier les haut-parleurs sans fil avec des appareils disposant de Bluetooth A2DP.

Préparation

- Assurez-vous que le câble LINE-IN soit retiré du AWS80BK. Sinon, la connexion Bluetooth ne sera pas établie.

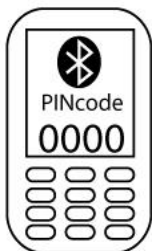
Établir une connexion Bluetooth (COUPLER).

Activez la fonction Bluetooth de votre appareil.

- Utilisez à cet effet la touche BT (BLUETOOTH) .
- Appuyez sur le bouton PAIR .

Votre AWS80BK est maintenant prêt pour établir une liaison sans fil avec votre appareil Bluetooth.

- Ouvrez l'article de menu choisi avec votre appareil Bluetooth.
- Cherchez les appareils Bluetooth et sélectionnez AWS80BK pour établir la connexion.
- Introduisez "0000", si votre lecteur demande un code PIN



BT apparaît sur l'écran de votre AWS80BK
La connexion Bluetooth est établie



ATTENTION : votre connexion Bluetooth a une portée d'environ 9 mètres.
Si vous dépassez la portée Bluetooth, la connexion s'interrompra automatiquement.

Réparer une connexion Bluetooth.

- Réactivez de nouveau la connexion en suivant les étapes décrites ci-dessus.
Si vous avez établi une connexion précédente avec le même appareil, vous ne devez pas introduire de nouveau le code PIN.

Débranchez la connexion Bluetooth

- Utilisez à cet effet la touche BT .

Fonction de couplage automatique (NFC)

Si vous utilisez un appareil Bluetooth qui supporte le NFC, vous pouvez établir une connexion Bluetooth en effleurant votre AWS80BK avec l'appareil Bluetooth

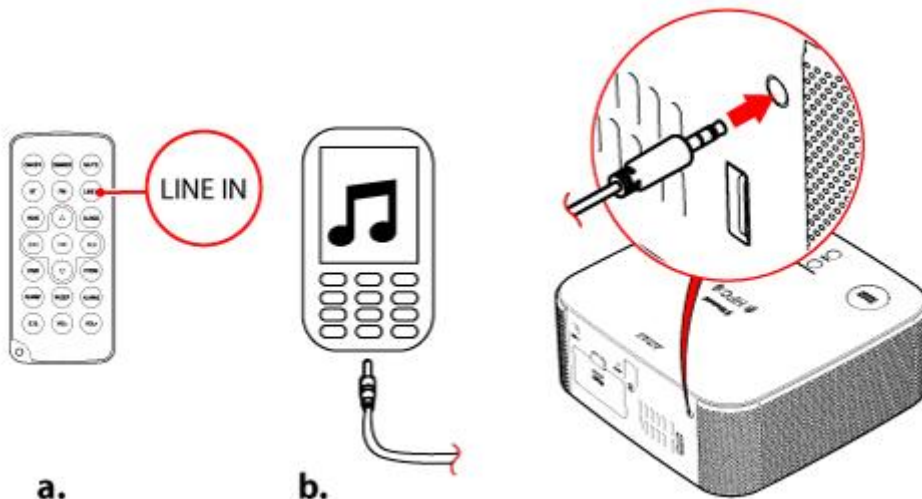
- Téléchargez l'application 'Tap and pair' et installez-la sur votre appareil Bluetooth
- Effleurez la zone NFC de votre AWS80BK avec votre appareil Bluetooth



La connexion Bluetooth est établie

- Vous interrompez la connexion en effleurant à nouveau la zone NFC de votre AWS80BK avec votre appareil Bluetooth

6.6. LINE-IN



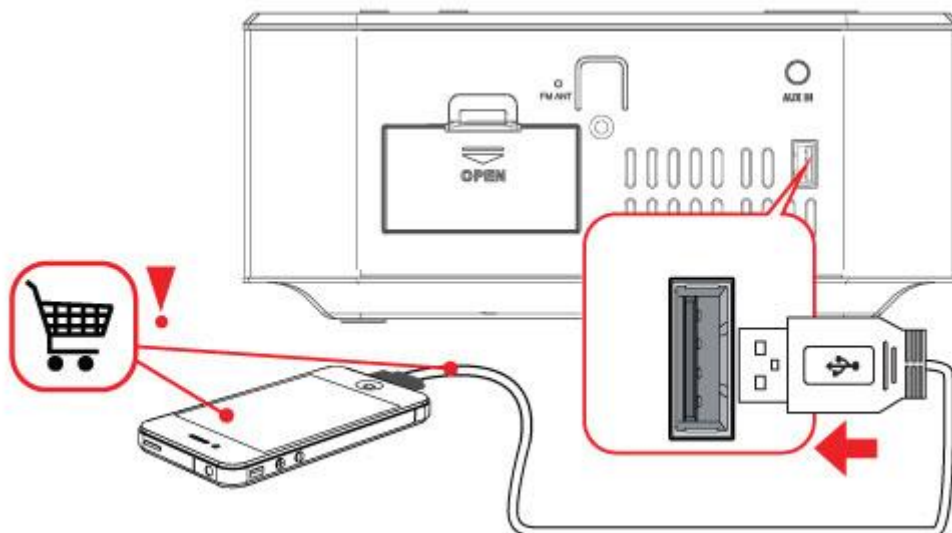
- Appuyez sur le bouton LINE IN .
- Pour connecter un dispositif audio externe, insérez la fiche du câble dans le réceptacle LINE IN.



ATTENTION:

Les câbles ne sont pas livrés

6.7. Connexion USB pour charger un appareil



- Connectez l'appareil externe à votre AWS80BK.
- Utilisez un câble USB (non fourni).



ATTENTION:

- Un périphérique externe ne peut être rechargé que lorsque vous utilisez le port USB.
- La puissance de sortie maximale du port USB est de 500mA. Si votre appareil nécessite plus de puissance, il peut ne pas se recharger.
- La fonction de recharge ne peut pas être supportée par tous les périphériques externes.

7. Nettoyage et entretien



AVERTISSEMENT Avant toute action de nettoyage ou d'entretien, arrêtez et débranchez l'appareil. Nettoyez l'extérieur de l'appareil avec un chiffon doux. Si l'appareil est très sale, humidifiez légèrement le chiffon avec de l'eau et une solution neutre.

Pour une longue période de stockage, il est conseillé de recharger la batterie au moins une fois tous les deux mois.

8. Données techniques

Fonctions générales

Alimentation électrique : 230V ~ 50 Hz

Stéréo: 2 x 5 watt

Affichage numérique de l'heure

Port USB 2.0

Double alarme

Rappel d'alarme

Alimentation électrique de secours: 2 x AAA

Connexion 3.0 Bluetooth

Piles de la télécommande: CR 2025

Prise entrée de ligne: 3,5 mm

NFC

9. Mise au rebut des équipements électriques et électroniques



Ce symbole sur le matériel, ses accessoires ou son emballage indique que le produit ne doit pas être traité comme un déchet ménager. Veuillez mettre cet équipement au rebut au point de collecte prévu pour le recyclage des déchets des équipements électriques et électroniques, dans l'Union européenne et dans d'autres pays européens disposant de systèmes de collecte distincts pour les produits électriques et électroniques usagés. En vous assurant de la correcte mise au rebut de ce produit, vous contribuez à réduire les risques potentiels pour l'environnement et la santé publique susceptibles de se produire suite à une gestion inappropriée des déchets de ce produit. Le recyclage des matériaux contribue également à la préservation des ressources naturelles. Nous vous remercions donc de ne pas mettre vos équipements électriques et électroniques au rebut avec les ordures ménagères normales.

Pour en savoir plus sur le recyclage de ce produit, veuillez contacter votre municipalité, votre service des ordures ménagères ou la boutique d'achat de ce produit.

Pour en savoir plus et connaître les conditions de garantie, veuillez visiter : www.akai.eu



Les piles ne sont pas évacuées comme des déchets ménagers mais doivent être rapportées en tant que déchets chimiques.