

# AWS80BK Håndbogen



## Index

- 1. Anvendelsesområde
- 2. Sikkerhed
  - 2.1. Piktogrammer i denne håndbog
  - 2.2. Almindelige sikkerhedsanvisninger
- 3. Klargøring til brug
  - 3.1. Udpakning
  - 3.2. Pakkens indhold
- 4. Installation
  - 4.1. Tilslutninger
  - 4.2. Batteriet sættes i/ skiftes ud.
  - 4.3. Slut til el-nettet
  - 4.4. Tilslutning af periferenhed
- 5. Funktioner
  - 5.1. AWS Bluetooth speaker
  - 5.2. Fjernbetjening
- 6. Betjening
  - 6.1. Apparatet slutes til og fra.
  - 6.2. Indstilling af uret
  - 6.3. Indstilling af alarmer
  - 6.4. Brug af radioen
  - 6.5. Betjening med BLUETOOTH
  - 6.6. LINE-IN
  - 6.7. USB til at lade apparatet op
- 7. Rengøring og vedligeholdelse
- 8. Tekniske data
- 9. Kassering af brugt elektrisk og elektronisk udstyr

# 1. Anvendelsesområde

Enheden fungerer som højttaler/forstærker. Via bluetooth-forbindelsen kan der afspilles musik trådløst. Det er også muligt at afspille musik via LINE IN-stikket.

Desuden råder AWS80BK over en alarmfunktion, FM-tuner, NFC-teknologi og det er muligt at indlæse en ekstern enhed via USB.

Læs håndbogen grundigt inden første brug.

## 2. Sikkerhed

### 2.1. Piktogrammer i denne håndbog



**ADVARSEL** En advarsel betyder at der kan ske skade med døden til følge, hvis anvisningerne ikke følges.



**FORSIGTIG** Forsigtig betyder at der kan ske skade på udstyret.



En bemærkning giver yderligere information fx om fremgangsmåden.

### 2.2. Almindelige sikkerhedsanvisninger



**ADVARSEL**

AWS80BK kan afspille musik ved en omgivelsestemperatur på op til 50°C (122°F). Når omgivelsestemperaturen bliver højere end 50°C (122°F), kan produktet gå i stykker, antændes eller eksplodere.



**FORSIGTIG** Der må ikke spildes nogen væsker på apparatet.



**FORSIGTIG** Man må ikke blokere ventilationshullerne.



**FORSIGTIG** Apparatet må ikke placeres nær en varmekilde. Denne kan beskadige apparatet.

## 3. Klargøring til brug

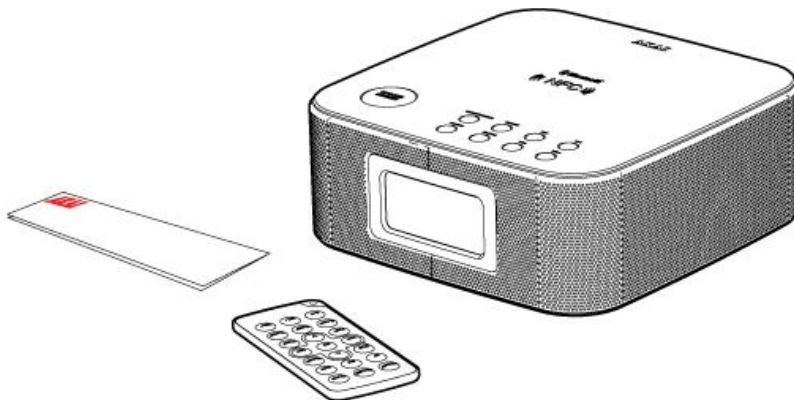
### 3.1. Udpakning

- Pak enheden forsigtigt ud.
- Tjek indholdet i pakningen som beskrevet nedenfor. Hvis der mangler noget, så kontakt forhandleren.



Vi anbefaler at du gemmer den oprindelige papkasse og indpakningsmaterialet, i tilfælde af det bliver nødvendigt at returnere produktet for service. Det er den eneste måde, man sikkert kan beskytte produktet mod skade under forsendelsen. Hvis du kasserer papkassen og indpakningsmaterialet, så husk at genbruge miljøvenligt.

### 3.2. Pakkens indhold



Følgende er inkluderet i den modtagne pakke:

- 1 x ASW80BK
- 1 x quick start håndbog
- 1 x Fjernbetjening
- 1 x Knapcelle (CR 2025)



BEMÆRK: der er allerede en knapcelle til stede i fjernbetjeningen



Hvis der mangler noget, så kontakt forhandleren.

## 4. Installation

- Sæt enheden på en vandret flad overflade.

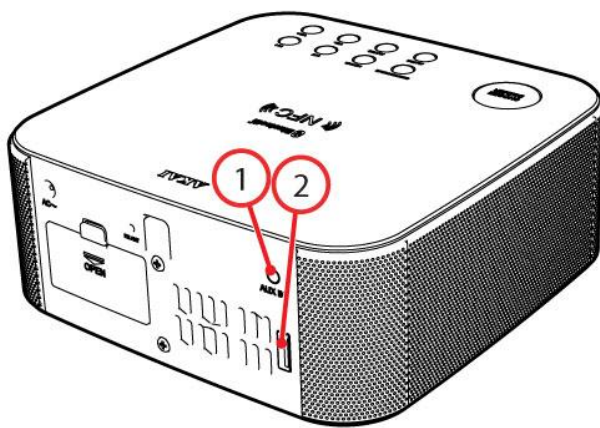


FORSIGTIG Apparatet må ikke placeres nær en varmekilde. Denne kan beskadige apparatet.



FORSIGTIG Apparatet må ikke udsættes for direkte sollys.

### 4.1. Tilslutninger



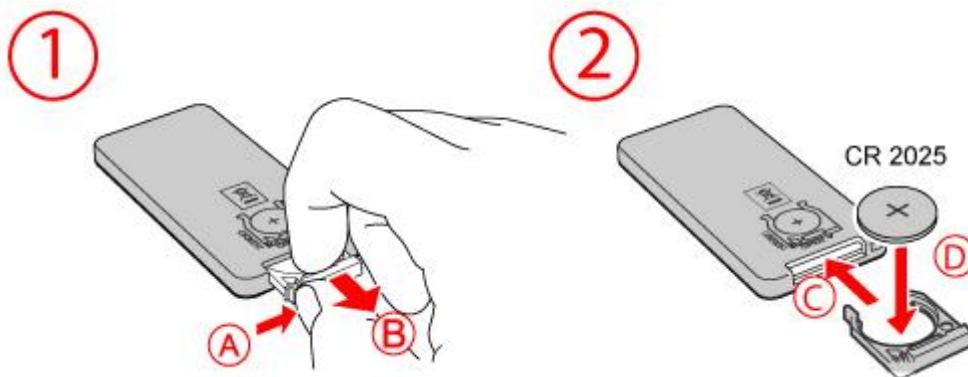
1. LINE-IN indgangen
2. USB indgangen

Læs for supplerende instruktioner kapitlet "Betjening" senere i denne vejledning.

### 4.2. Batteriet sættes i/ skiftes ud.

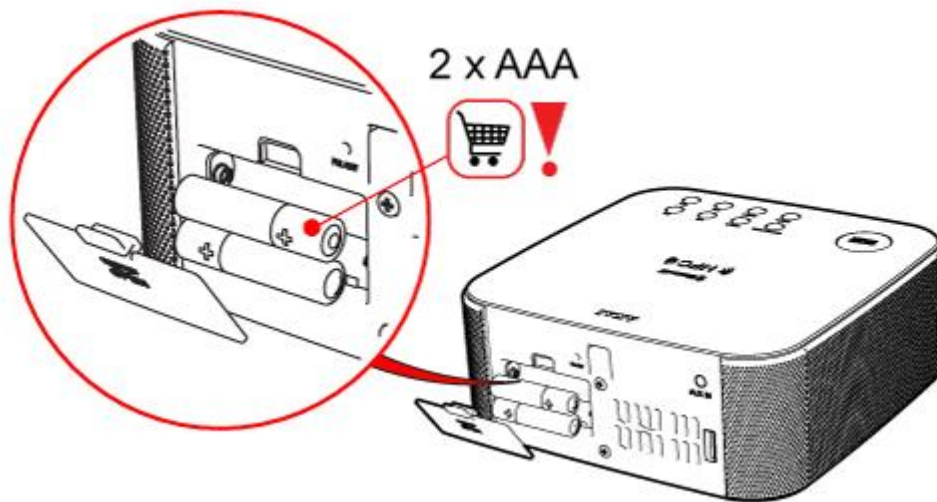
#### Fjernbetjening

- Træk batteriholderen ud
- Ved placering af batteriet skal man være opmærksom på (+) og (-) polaritetsangivelserne.

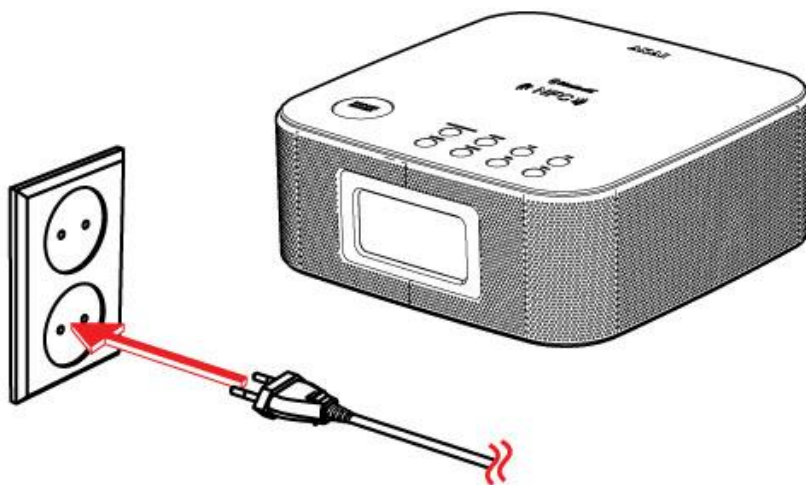


## AWS80BK

- Fjern dækslet på batteriholderen.
- Sæt batterierne i så de passer med (+) og (-) polaritetsmarkeringerne.



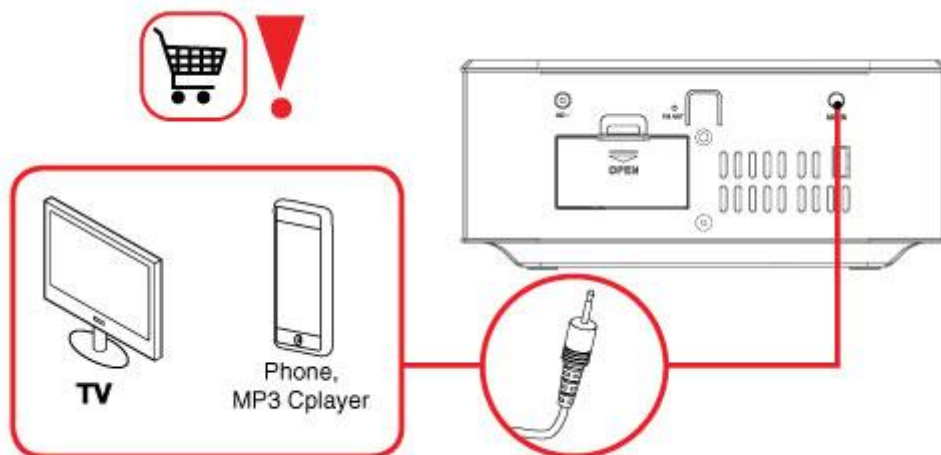
### 4.3. Slut til el-nettet



- Sæt stikket i stikkontakten for el-nettet.

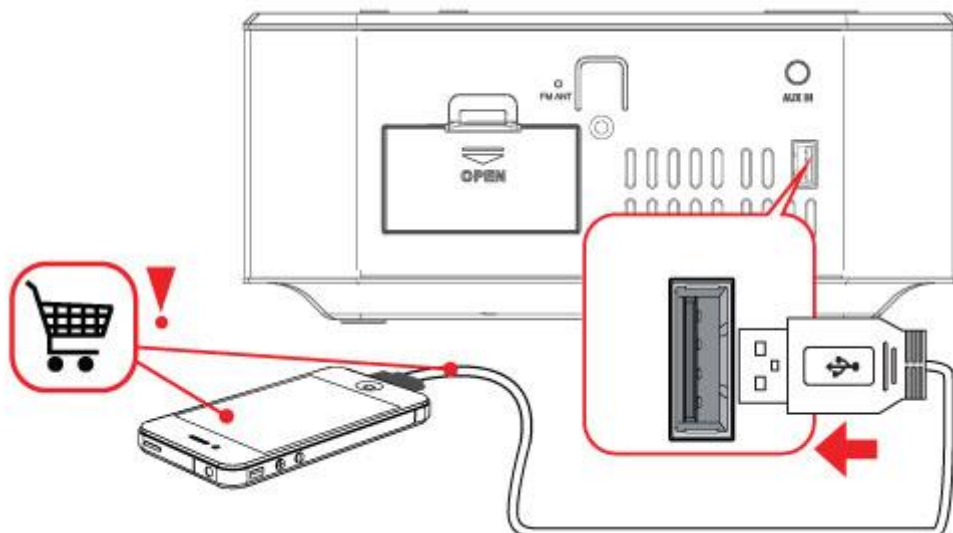
#### 4.4. Tilslutning af periferienhed

Line-in stik: 3,5 mm



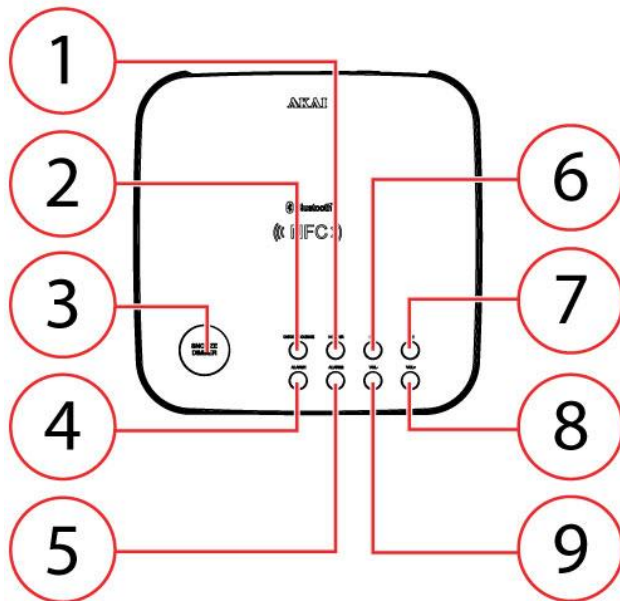
#### USB-tilslutning

Via USB-porten kan en ekstern enhed kun genoplades.



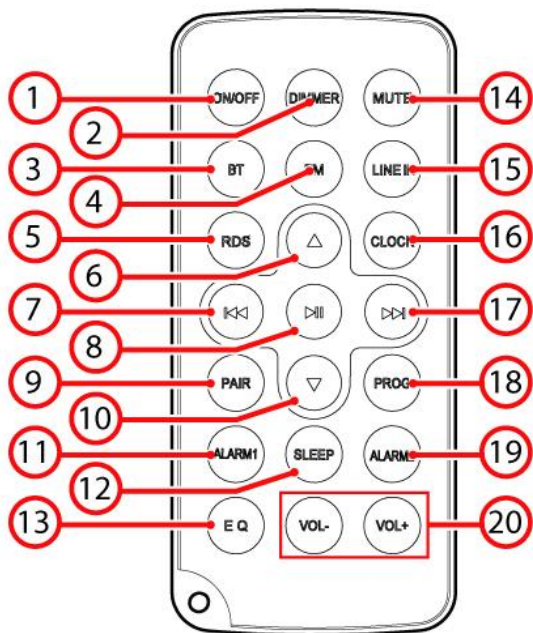
## 5.Funktioner

### 5.1. AWS Bluetooth speaker



1. ON/ OFF/ SOURCE knappen
2. PAIR knappen
3. Slurrealarm
4. ALARM 1 knappen
5. ALARM 2 knappen
6. PREVIOUS knappen
7. NEXT knappen
8. VOL+ knappen
9. VOL- knappen

## 5.2. Fjernbetjening

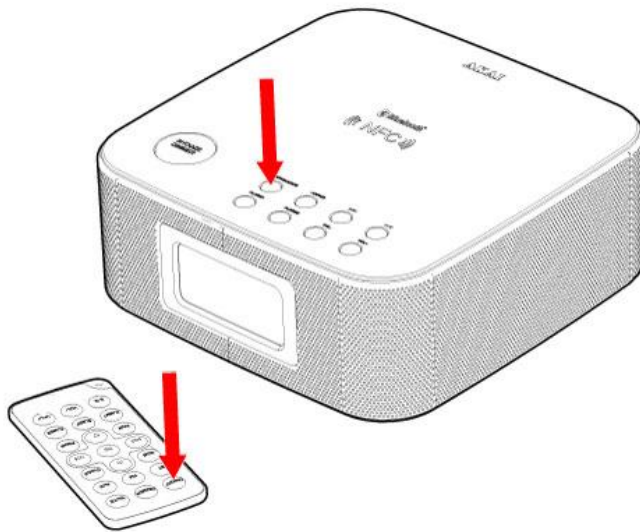


1. ON/ OFF-knap
2. DIMMER-knap
3. BLUETOOTH-knap
4. FM-knap
5. RDS-knap
6. UP-knap
7. PREVIOUS-knap
8. PLAY/ PAUSE-knap
9. PAIR-knap
10. DOWN-knap
11. ALARM 1-knap
12. SLEEP-knap
13. EQ-knap
14. MUTE-knap
15. LINE-IN-knap
16. CLOCK-knap
17. NEXT-knap
18. PROG-knap
19. ALARM 2-knap
20. VOL+/ VOL--knap



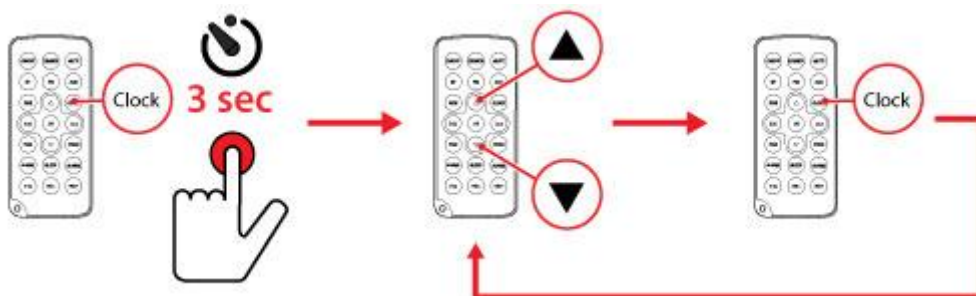
## 6. Betjening

### 6.1. Apparatet sluttes til og fra.



- Brug knappen ON/ OFF til dette.

### 6.2. Indstilling af uret



- Hold CLOCK-knappen 3 trykket inde i sekunder  
Timecifrene vil begynde at blinke.

Indstil timer

- Tryk på piletasterne (UP/ DOWN) for dette.
- Tryk på CLOCK for at bekræfte.

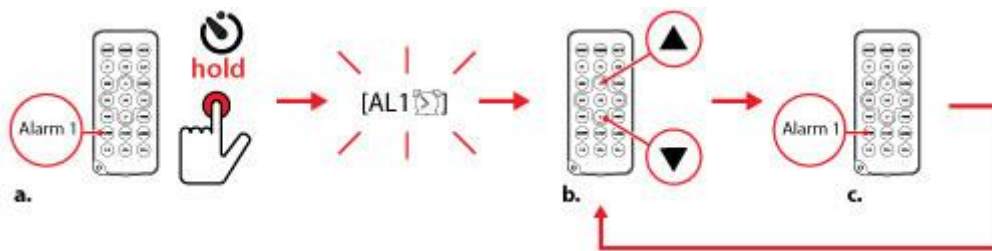
Minutterne blinker på displayet.

Indstil minutter

- Tryk på piletasterne (UP/ DOWN) for dette.
- Tryk på CLOCK for at bekræfte.

Lav det samme for at indstille år, måned og dag.

### 6.3. Indstilling af alarmen



#### alarm 1

- Hold knappen ALARM 1 trykket inde.

Alarmikonet blinker.

Nu er man i alarmmodus.

Indstil timer

- Tryk på piletasterne (UP/ DOWN) for dette.
- Tryk på ALARM 1 for at bekræfte.

Indstil minutter

- Tryk på piletasterne for dette.
- Tryk på ALARM 1 for at bekræfte.

Gentag ovenstående trin for at vælge imellem:

1. en hel uges alarm
2. en weekends alarm
3. en hverdagsalarm

Gentag ovenstående trin for at indstille lydstyrken på alarmen

#### alarm 2

AWS80BK giver mulighed for at indstille et andet alarmtidspunkt.

- Brug knappen ALARM 2 til dette.

#### Alarm 1/ 2 aktiveres

- Brug knappen ALARM 1 / ALARM 2 til dette.

Når alarmen er aktiveret, bliver alarmikonet synligt på displayet.

### 6.4. Brug af radioen

- Tryk på knappen FM for at vælge tuner-modus.
- Hold knappen NEXT eller knappen PREVIOUS trykket inde, for at søge den ønskede frekvens. Enheden søger efter den næste, tilgængelige station.

#### Automatisk programmering af radiostationer

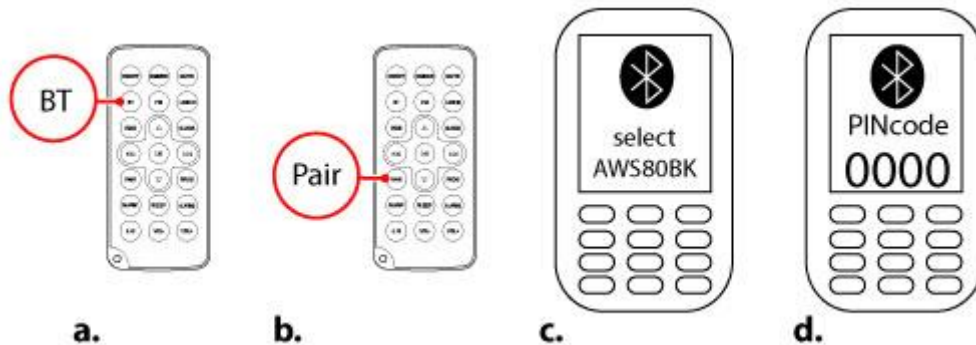
- Hold knappen PROG 2 trykket inde sekunder for automatisk at programmere senderne.

### Radiostationen programmeres manuelt

- Søg den ønskede frekvens med knappen PREVIOUS eller knappen NEXT .
- Tryk på knappen UP eller på knappen DOWN for at vælge den ønskede station.
- Brug knappen PROG for at gemme den valgte station
- Tryk på PROG for at bekræfte.

Gentag ovenstående trin for at tilføje flere foretrukne stationer.

### 6.5. Betjening med BLUETOOTH



Du kan trådløst forbinde dine højttalere med enheder, der er udstyret med Bluetooth A2DP.

#### Forberedelse

- Sørg for, at kablet LINE-IN er trukket ud af AWS80BK. Ellers kan Bluetooth-forbindelsen ikke etableres.

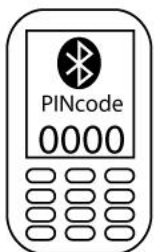
#### Der skal oprettes en Bluetooth-forbindelse (PAR)

Tænd for Bluetooth-funktionen på din enhed

- Brug knappen BT (BLUETOOTH) til dette.
- Tryk på knappen PAIR .

Din AWS80BK er nu klar til at oprette en trådløs forbindelse til din Bluetooth-enhed.

- Gå til Bluetooth-menuen fra Bluetooth-enheden
- Søg efter Bluetooth-enheder og vælg AWS80BK for at etablere forbindelsen
- Indtast "0000", hvis din afspiller beder om en PIN-kode



BT vises på displayet på din AWS80BK  
Bluetooth-forbindelsen er etableret



**BEMÆRK:** Bluetooth-forbindelsen har en rækkevidde på op til omkring 9 meter  
Hvis du er ude af Bluetooth rækkevidde, vil forbindelsen automatisk blive afbrudt.

### Der oprettes en Bluetooth-forbindelse

- Få forbindelsen genoprettet ved at følge de ovenfor beskrevne trin.

Hvis man med den samme enhed allerede har fået oprettet forbindelse, behøver man ikke indtaste PIN-koden.

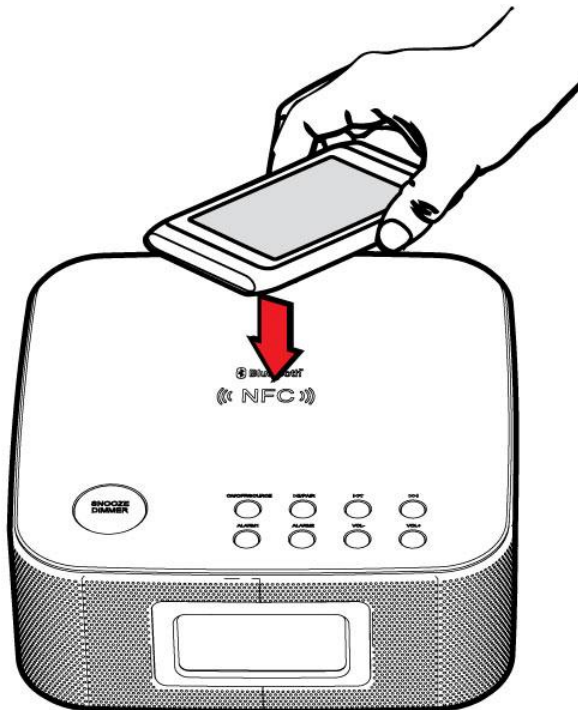
### Bluetooth-forbindelsen afbrydes

- Brug knappen BT til dette.

### Automatisk pardannelsesfunktion (NFC)

Hvis du bruger en Bluetooth-enhed med NFC-support, så kan du oprette en Bluetooth-forbindelse, blot ved at berøre din AWS80BK ved hjælp af Bluetooth-enheden

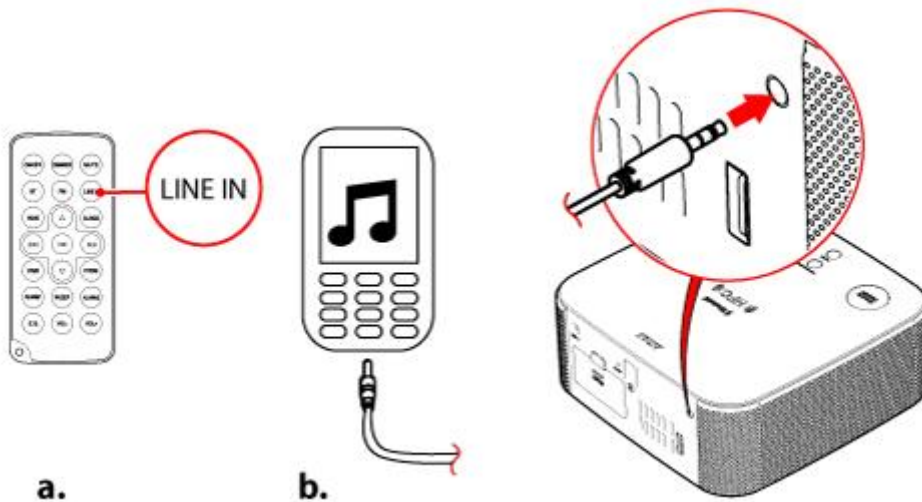
- Download APP'en "tap and pair" og installér den på din Bluetooth-enhed
- Berør NFC-området på din AWS80BK med din Bluetooth-enhed



Bluetooth-forbindelsen er etableret

- Man afbryder forbindelsen gennem NFC-området på AWS80BK ved igen at berøre med Bluetooth-enheden

## 6.6. LINE-IN



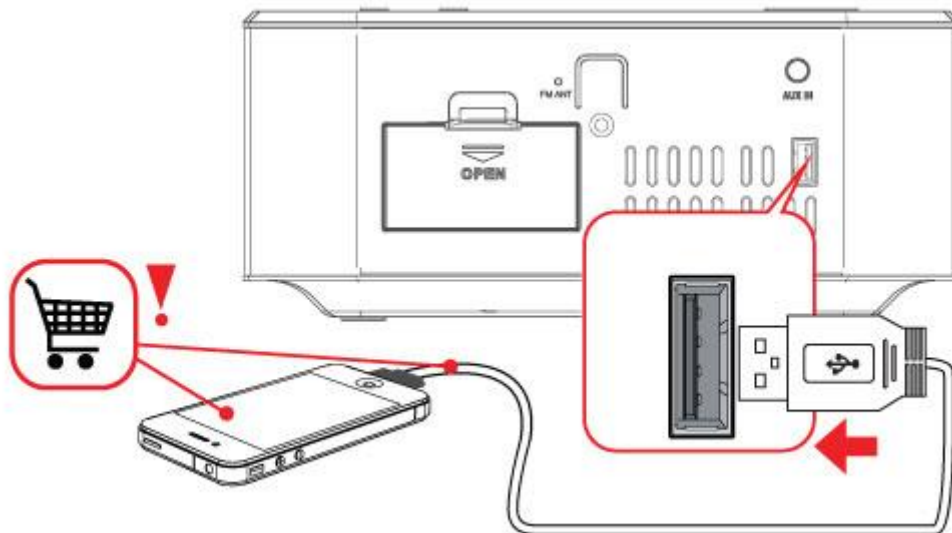
- Tryk på knappen LINE IN .
- Forud for tilslutning af en ekstern audio-enhed, sætter kablets stik i LINE IN-stikket.



### BEMÆRK:

Der leveres ikke kabler med

## 6.7. USB til at lade apparatet op



- Tilkobl det eksterne apparat til din AWS80BK.
- Brug et USB-kabel til dette (medfølger ikke).



### BEMÆRK:

- Via USB-porten kan en ekstern enhed kun genoplades.
- USB-portens maksimale amperespænding ligger på 500mA. Når enheden har brug for mere strøm, kan det være, at den ikke bliver ladet op.
- Det er ikke alle eksterne enheder, der kan bruge opladefunktionen.

## 7.Rengøring og vedligeholdelse



**ADVARSEL** Inden du foretager nogen rengøring eller vedligeholdelse, så sluk for apparatet og træk stikket ud.

Rens ydersiden af apparatet med en blød klud. Hvis apparatet er meget snavset, fugtes kluden let med vand og et neutralt middel.

Når produktet opbevares over en længere periode, anbefaler vi, at batteriet lades op mindst hver anden måned.

## 8.Tekniske data

### Generelle funktioner

Strømforsyning: 230V ~ 50 Hz

Lydgengivelse i stereo: 2 x 5 watt

Digital visning af tiden

USB 2.0 tilslutning

Dobbelt alarmfunktion

Slumrealarm

Nødstrømforsyning: 2 x AAA

Bluetooth3.0 tilslutning

Batterier til fjernbetjening: CR 2025

Line-in stik: 3,5 mm

NFC

## 9.Kassering af brugt elektrisk og elektronisk udstyr



Betydningen af symbolet på materialet, dets tilbehør eller indpakning viser, at dette produkt ikke skal behandles som husholdningsaffald. Kasser dette udstyr ved det lokale genbrugscenter for elektrisk og elektronisk udstyr. I EU og andre europæiske lande hvor der er separate opsamlingsystemer for brugt elektrisk og elektronisk udstyr. Ved at sikre den korrekte kassering af dette produkt, hjælper du med til at forhindre potentiel sundhedsfare for miljøet og mennesker, hvilket ellers kunne forårsage en upassende behandling af produktet. Genbrug af materialer hjælper med til at bevare naturens ressourcer. Smid derfor ikke dit gamle elektriske og elektroniske udstyr ud sammen med husholdningsaffaldet.

For yderligere informationer om genbrug af dette produkt, kontakt de lokale myndigheder, skraldopsamleren eller forretningen hvor du købte produktet.

For mere information og garantiforhold, besøg: [www.akai.eu](http://www.akai.eu)



Batterier må ikke smides ud sammen med husholdningsaffaldet, men skal afleveres som småt, kemisk affald.