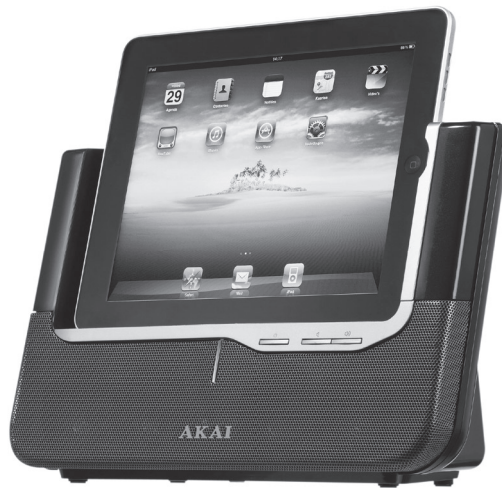


AKAI

iPod/iPhone/iPad Speaker

ASB81



User manual

Gebruiksaanwijzing

Manuel de l'utilisateur

Manual de instrucciones

Gebrauchsanleitung

Οδηγίες χρήσεως

Brugsanvisning

GB 2

NL 16

FR 30

ES 44

DE 58

EL 73

DA 87

Inhoudsopgave

1.	Veiligheid	17
1.1	Beoogd gebruik.....	17
1.2	Pictogrammen in deze handleiding.....	17
1.3	Algemene veiligheidsvoorschriften	17
2.	Vorbereidingen voor gebruik	18
2.1	Uitpakken	18
2.2	Inhoud van de verpakking.....	18
3.	Installatie	19
3.1	Randapparatuur aansluiten.....	20
3.2	Aansluiten op het lichtnet.....	21
3.3	Afstandsbediening	22
4.	Funcities	23
4.1	iPod Music System	23
4.2	Afstandsbediening	24
5.	Bediening	24
5.1	Algemene functies	24
5.2	iPod/iPhone/iPad-functies.....	25
6.	Reiniging en onderhoud	27
7.	Problemen oplossen	27
8.	Technische gegevens	28
9.	Afvoer van gebruikte elektrische en elektronische apparatuur	29

Verklaring met betrekking tot auteursrechten

Het ontwerp en de specificaties kunnen zonder mededeling worden gewijzigd.

1. Veiligheid

1.1 Beoogd gebruik

Het iPod Music System fungeert als docking station voor het afspelen van muziek van een iPod/iPhone/iPad. Lees de handleiding voor het eerste gebruik zorgvuldig.

1.2 Pictogrammen in deze handleiding



WAARSCHUWING

Een waarschuwing betekent dat letsel of de dood mogelijk is indien de instructies niet worden opgevolgd.



VOORZICHTIG

'Voorzichtig' betekent dat schade aan de apparatuur mogelijk is.



Een opmerking verschaft extra informatie, bijv. voor een procedure.

1.3 Algemene veiligheidsvoorschriften



WAARSCHUWING

Oefen geen kracht uit op het apparaat. Het apparaat kan vallen en ernstig letsel veroorzaken.



VOORZICHTIG

Mors geen vloeistoffen op het apparaat.



WAARSCHUWING

Plaats geen voorwerpen in de ventilatiegaten.



VOORZICHTIG

Blokkeer de ventilatiegaten niet.



Het apparaat is dubbel geïsoleerd en hoeft daardoor niet te worden geaard. Controleer altijd of de spanning van het lichtnet overeenkomt met de spanning aangegeven op het typeplaatje. Probeer nooit om een adapterstekker door een reguliere netstekker te vervangen.

2. Voorbereidingen voor gebruik

2.1 Uitpakken

- Pak het apparaat voorzichtig uit.
- Controleer de inhoud van de verpakking die hieronder is beschreven. Neem contact op met uw verkooppunt als een onderdeel ontbreekt.
- Verwijder de labels, indien aanwezig, voorzichtig van het voorpaneel.



Wij raden u aan de originele doos en verpakkingsmaterialen te bewaren voor het geval dat u het product voor reparatie moet retourneren. Dit is de enige manier om het product veilig tegen transportschade te beschermen. Indien u de doos en de verpakkingsmaterialen toch afdankt, vergeet dan niet deze te recyclen ter bescherming van het milieu.

2.2 Inhoud van de verpakking

De ontvangen verpakking bevat de volgende onderdelen:

- 1 iPod Music System
- 1 Afstandsbediening
- 1 Batterijcel (CR2032)
- 1 AC/DC-adapter + kabel
- 1 Bedieningshandleiding



Neem contact op met uw verkooppunt als een onderdeel ontbreekt.

3. Installatie

- Plaats het apparaat op een horizontale, vlakke ondergrond.
- Sluit de randapparatuur aan op het apparaat.
Lees het hoofdstuk "Randapparatuur aansluiten".
- Sluit het apparaat aan op het lichtnet.
Lees het hoofdstuk "Aansluiten op het lichtnet".
- Plaats de batterijen in de afstandsbediening.
Lees het hoofdstuk "Afstandsbediening".



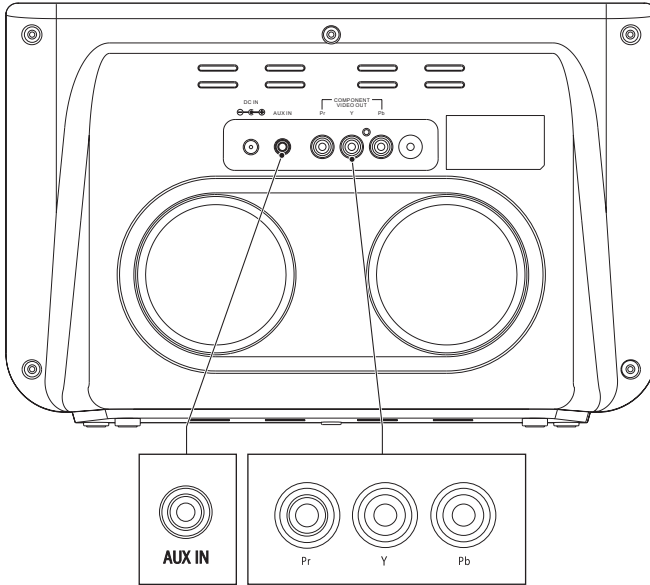
VOORZICHTIG

- Plaats het apparaat niet in de buurt van een warmtebron.
- Plaats het apparaat niet in direct zonlicht.



Het apparaat is voorzien van rubber voetjes om schuiven te voorkomen. De voetjes zijn gemaakt van een niet-vlekkend materiaal dat speciaal is vervaardigd om geen sporen of vlekken op meubilair achter te laten. Sommige typen meubelpolish, houtbeschermingsmiddelen of reinigingspray kunnen echter een reactie van het rubber veroorzaken waardoor deze zacht wordt en sporen of resten op uw meubilair achterlaat, en het oppervlak mogelijk beschadigd raakt. Om schade op houten oppervlaktes te voorkomen, raden we aan dat u voor installatie zelfklevende viltjes op de rubberen voetjes plaatst.

3.1 Randapparatuur aansluiten



Audio-aansluitingen (ingang)

Deze aansluitingen bieden de mogelijkheid een audiosignaal van een aangesloten CD/DVD-speler of versterker te ontvangen.

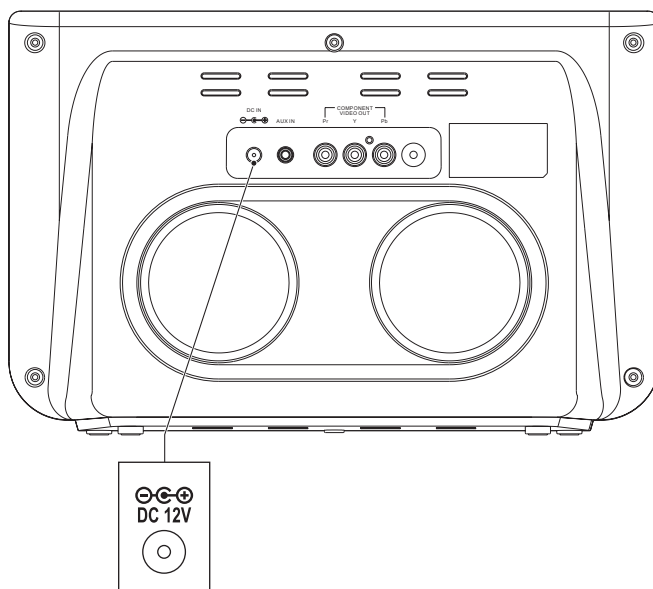
- Sluit een geschikte kabel aan op de AUX IN-aansluiting.

Video-aansluitingen

De video-aansluitingen bieden de mogelijkheid een videosignaal (afbeeldingen of videobeelden) naar een aangesloten TV te sturen.

- Sluit een geschikte kabel aan op de Pr/Y/Pb-kanalen van de COMPONENT VIDEO OUT-aansluiting.

3.2 Aansluiten op het lichtnet

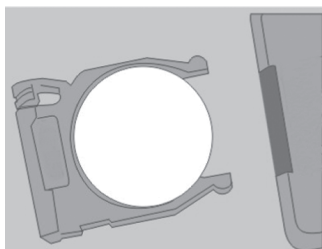
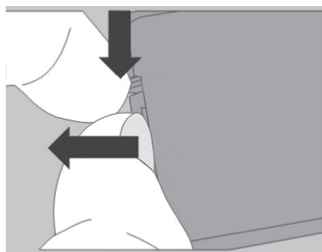


- Sluit de adapterstekker van de adapterkabel aan op de DC IN-aansluiting.
- Sluit de netstekker aan op het stopcontact.

3.3 Afstandsbediening

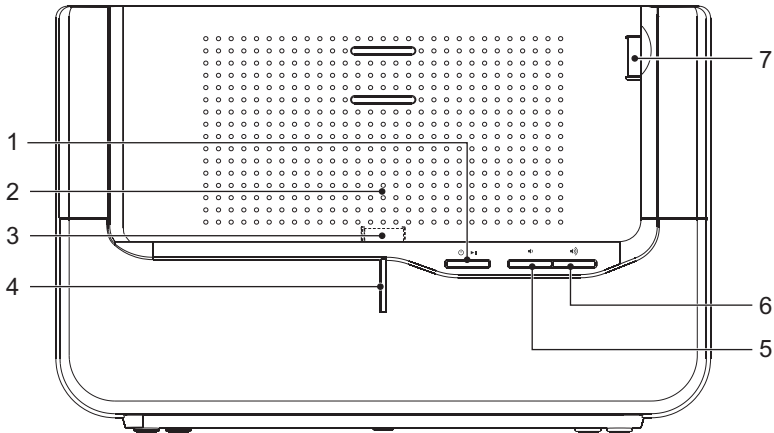
Installeren van de batterij

- Druk de pal in en trek gelijktijdig de batterijhouder uit.
- Plaats 1 lithiumbatterij, type CR2032 3 V, met de '+'-markering naar boven.
- Plaats de batterijhouder in de afstandsbediening.



4. Functies

4.1 iPod Music System



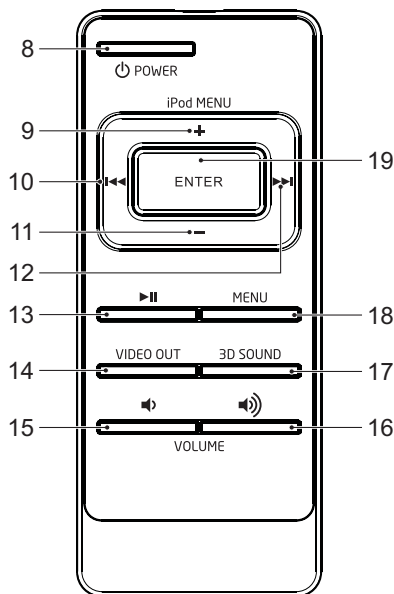
- 1 Power/Standby-toets
- 2 Docking station
- 3 Dockconnector (voor verticaal docken)
- 4 LED-indicatielamp
- 5 Toets VOLUME -
- 6 Toets VOLUME +
- 7 Dockconnector (voor horizontaal docken)

4.2 Afstandsbediening

- 8 Toets POWER
- 9 Toets +
- 10 Toets PREV
- 11 Toets -
- 12 Toets NEXT
- 13 Toets PLAY/PAUSE
- 14 Toets VIDEO OUT
- 15 Toets VOLUME -
- 16 Toets VOLUME +
- 17 Toets 3D SOUND
- 18 Toets MENU
- 19 Toets ENTER



De toetsen +, -, PREV en NEXT fungeren als pijltoetsen voor navigatie in de iPod menu's.



5. Bediening

Alle functies van het apparaat zijn toegankelijk met behulp van de afstandsbediening. Alle instructies hebben, tenzij anders vermeld, betrekking op bediening met de afstandsbediening.

5.1 Algemene functies

- Druk op de toets POWER (8) om het apparaat in te schakelen. Druk nogmaals op de toets POWER (8) om het apparaat uit te schakelen.
- Druk op de toets VOLUME + (6) of op de toets VOLUME - (5) om het volume te wijzigen.
- Druk op de toets 3D SOUND (17) om een virtueel surroundeffect te creëren.

De AUX IN-afspeelfunctie



De AUX IN-aansluiting werkt niet als er een apparaat in het docking station is geplaatst. Om het afspelen vanaf randapparatuur te verzorgen, dient het apparaat uit het docking station te worden verwijderd.

5.2 iPod/iPhone/iPad-functies

Het apparaat is geschikt voor de meeste modellen van iPod, iPhone en iPad. Zie de onderstaande tabel voor een compleet overzicht van geschikte apparaten.

Installeren en verwijderen van een apparaat

iPad-modellen kunnen in zowel verticale als horizontale positie worden geïnstalleerd. iPod- en iPhone-modellen kunnen alleen in verticale positie worden geïnstalleerd.

- Een apparaat installeren: Plaats het apparaat in het docking station (2).
 - Voor verticaal docken moet het apparaat worden aangesloten op dockconnector (3).
 - Voor horizontaal docken moet het apparaat worden aangesloten op dockconnector (7).
- Een apparaat verwijderen: Haal het apparaat voorzichtig uit het docking station.



- Na installatie van het apparaat gaat deze automatisch over in standby-modus en wordt vervolgens uitgeschakeld.
- Zolang het apparaat zich in de dock bevindt, wordt de batterij automatisch opgeladen. Als de batterij volledig is opgeladen, is het laadproces voltooid.

Geschikte apparaten

Model	Geheugengrootte
iPod mini	4/8 GB
iPod 4G	20/40 GB
iPod 4G (kleurendisplay)	20/30/40/60 GB
iPod 5G	30/60/80 GB

iPod nano	2/4 GB
iPod 2G Nano	2/4/8 GB
iPod 3G Nano	4/8 GB
iPod 4G Nano	8/16 GB
iPod 5G Nano	8/16 GB
iPod 6G Nano	8/16 GB
iPod classic	80/160 GB
iPod classic 2G	120 GB
iPod touch	8/16/32 GB
iPod touch 2G	8/16/32 GB
iPod touch 4G	8/32/64 GB
iPhone	4/8/16 GB
iPhone 3G	8/16 GB
iPhone 3G S	8/16/32 GB
iPhone 4	16/32 GB
iPad	16/32/64 GB

Audio afspelen



Voor de volgende functies moet het apparaat worden ontgrendeld.

- Schakel het apparaat in.
- Druk eenmaal op de toets PLAY/PAUSE (13) om het afspelen te starten. Tijdens het afspelen zijn de volgende functies beschikbaar:
- Druk voor het selecteren van een track op de toets PREV (10) of de toets NEXT (12) tot de gewenste track is ingesteld.
- Houd de toets PREV (10) of de toets NEXT (12) ingedrukt om de track vooruit of terug te spoelen.
- Druk eenmaal op de toets PLAY/PAUSE (13) om het afspelen te pauzeren. Druk nogmaals op de toets om het afspelen te hervatten.

Video afspelen



Deze functie werkt alleen als het apparaat in verticale positie is geplaatst. Deze functie werkt niet als het apparaat in horizontale positie is geplaatst.

- Druk op de toets VIDEO OUT (14) en vervolgens op de toets ENTER (19). Tijdens het afspelen zijn de volgende functies beschikbaar:
- Druk voor het selecteren van een track op de toets PREV (10) of de toets NEXT (12) tot de gewenste track is ingesteld.
- Houd de toets PREV (10) of de toets NEXT (12) ingedrukt om de track vooruit of terug te spoelen.
- Druk eenmaal op de toets PLAY/PAUSE (13) om het afspelen te pauzeren. Druk nogmaals op de toets om het afspelen te hervatten.

Menubediening

Voor de volgende functies moet het apparaat worden ontgrendeld.

- Druk op de toets MENU (18) om een afspeellijst te selecteren.
- Druk op de toets MENU (18) om het menu te openen.
- Het menu openen en door het menu navigeren:
 - Druk op de toets + (9) of de toets - (11) om een submenu te selecteren.
 - Druk op de toets ENTER (19) om een instelling te selecteren.
 - Druk op de toets MENU (18) om terug te keren naar het hoofdmenu.

6. Reiniging en onderhoud



WAARSCHUWING

Schakel voor reinigings- of onderhoudswerkzaamheden het apparaat uit en neem de stekker uit het stopcontact.

- Reinig de buitenkant van het apparaat met een zachte doek. Maak in geval van een uiterst vuil apparaat de doek een beetje vochtig met water en een neutraal reinigingsmiddel.

7. Problemen oplossen



Heeft u na het lezen van deze handleiding nog vragen? Neemt u dan contact op met AKAI Benelux via: 0900-3555333

Probleem	Handeling
Geen geluid of onvolledige audio	Controleer of de juiste bron is geselecteerd. Controleer het volume of de dempinstelling. Controleer of de randapparatuur is ingeschakeld en op de juiste wijze is ingesteld.

Geen stroom

Controleer of de kabels op de juiste wijze zijn aangesloten.

De bedieningstoetsen werken niet.

Controleer of de stekker van de voedingskabel zich op de juiste wijze in het stopcontact bevindt.

Interne fout. Reset het apparaat.

iPod

Probleem	Handeling
Audiovolume reageert niet op de iPod-volumebediening.	iPod-volumebediening regelt uitsluitend de volumeoutput naar de koptelefoonaansluiting. Stel het volume van het apparaat in wanneer de iPod zich in de dock bevindt.

AUX

Probleem	Handeling
Geen geluid op het apparaat	Volume van de bron is te laag. Verhoog het volume van de audiobron.
Geen beeld	Controleer of de TV is ingeschakeld en stel de juiste A/V-ingang in. Controleer of de kabels goed zijn aangesloten. Controleer de kabels op beschadiging.

8. Technische gegevens

Parameter	Waarde
Spanning	10 V _{DC}
Ingangsspanning	100-240 V _{AC} ~ 50/60 Hz
Energieverbruik	30 W
Max. uitgangsvermogen	2 x 10 W
Afmetingen (B x H x D)	310 x 200 x 121 mm
Gewicht	1,65 kg

Afstandsbediening

Parameter	Waarde
Energieverbruik	3 V
Batterijmaat	CR2032

9. Afvoer van gebruikte elektrische en elektronische apparatuur



Het symbool op het materiaal, de accessoires of verpakking geeft aan dat dit product niet als huishoudelijk afval mag worden behandeld. Voer het apparaat af via het verzamelpunt voor de recycling van afgedankte elektrische en elektronische apparatuur binnen de EU en in andere Europese landen die aparte verzamelssystemen voor gebruikte elektrische en elektronische apparatuur kennen. Door het apparaat op de juiste manier af te voeren, helpt u mogelijke gevaren voor het milieu en de volksgezondheid te voorkomen die anders door verkeerde behandeling van het afgedankte apparaat zouden worden veroorzaakt. Het recyclen van materialen draagt bij aan het behoud van natuurlijke rijkdommen. Voer daarom uw oude elektrische en elektronische apparatuur niet af via het huishoudelijke afval.

Neem voor meer informatie over de recycling van dit product contact op met het plaatselijke gemeentehuis, de vuilnisophaaldienst of de winkel waar u het product heeft gekocht.

Breng voor meer informatie en garantievoorwaarden een bezoek aan:
www.akai.eu



Batterijen niet bij huishoudelijk afval weggooien maar inleveren als klein chemisch afval.