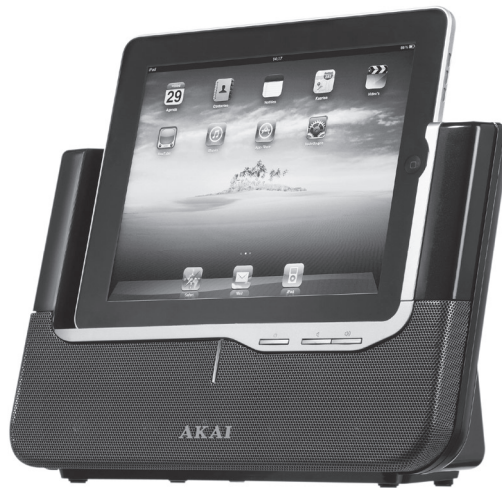


# AKAI

## iPod/iPhone/iPad Speaker

ASB81



User manual

Gebruiksaanwijzing

Manuel de l'utilisateur

Manual de instrucciones

Gebrauchsanleitung

Οδηγίες χρήσεως

Brugsanvisning

GB 2

NL 16

FR 30

ES 44

DE 58

EL 73

DA 87

## Πίνακας περιεχομένων

<b>1.</b>	<b>Ασφάλεια</b> .....	<b>74</b>
1.1	Προοριζόμενη χρήση .....	74
1.2	Ετικέτες στο εγχειρίδιο .....	74
1.3	Γενικές οδηγίες ασφαλείας .....	74
<b>2.</b>	<b>Προετοιμασία για τη χρήση</b> .....	<b>75</b>
2.1	Αποσυσκευασία .....	75
2.2	Περιεχόμενο συσκευασίας .....	75
<b>3.</b>	<b>Εγκατάσταση</b> .....	<b>76</b>
3.1	Σύνδεση άμεσου εξοπλισμού .....	77
3.2	Σύνδεση της τροφοδοσίας .....	78
3.3	Τηλεχειριστήριο .....	79
<b>4.</b>	<b>Λειτουργίες</b> .....	<b>80</b>
4.1	Μουσικό σύστημα iPod .....	80
4.2	Τηλεχειριστήριο .....	81
<b>5.</b>	<b>Λειτουργία</b> .....	<b>81</b>
5.1	Γενικές λειτουργίες .....	81
5.2	Λειτουργίες iPod/iPhone/iPad .....	82
<b>6.</b>	<b>Καθαρισμός και συντήρηση</b> .....	<b>84</b>
<b>7.</b>	<b>Αντιμετώπιση προβλημάτων</b> .....	<b>85</b>
<b>8.</b>	<b>Τεχνικά Δεδομένα</b> .....	<b>85</b>
<b>9.</b>	<b>Απόρριψη χρησιμοποιημένου ηλεκτρικού και ηλεκτρονικού εξοπλισμού</b> .....	<b>86</b>

## Ειδοποίηση πνευματικών δικαιωμάτων

Η σχεδίαση και οι προδιαγραφές υπόκεινται σε αλλαγές χωρίς προειδοποίηση.

# 1. Ασφάλεια

## 1.1 Προοριζόμενη χρήση

Το Σύστημα iPod Music λειτουργεί ως βάση τοποθέτησης για την αναπαραγωγή μουσικής από ένα iPod/iPhone/iPad. Διαβάστε προσεκτικά το εγχειρίδιο πριν την πρώτη χρήση.

## 1.2 Ετικέτες στο εγχειρίδιο



### ΠΡΟΕΙΔΟΠΟΙΗΣΗ

Μια προειδοποίηση σημαίνει πως υπάρχει η πιθανότητα τραυματισμού ή θανάτου αν δεν τηρηθούν οι οδηγίες.



### ΠΡΟΣΟΧΗ

Η προσοχή σημαίνει πως υπάρχει η πιθανότητα πρόκλησης ζημιάς στη συσκευή.



Μια σημείωση προσφέρει επιπλέον πληροφορίες, π.χ. για μια διαδικασία.

## 1.3 Γενικές οδηγίες ασφαλείας



### ΠΡΟΕΙΔΟΠΟΙΗΣΗ

Μην ασκείτε πίεση πάνω στην συσκευή. Η συσκευή μπορεί να πέσει και να προκαλέσει σοβαρό τραυματισμό.



### ΠΡΟΣΟΧΗ

Μη χύνετε υγρά πάνω στη συσκευή.



### ΠΡΟΕΙΔΟΠΟΙΗΣΗ

Μην εισαγάγετε αντικείμενα στις οπές αερισμού.



### ΠΡΟΣΟΧΗ

Μην φράσσετε τις οπές αερισμού.



Αυτή η συσκευή διαθέτει διπλή μόνωση και επομένως δεν απαιτείται καλώδιο γείωσης. Ελέγχετε πάντοτε ότι η τάση του δικτύου συμφωνεί με την τάση στην ετικέτα χαρακτηριστικών. Μην επιχειρήσετε ποτέ να αντικαταστήσετε το βύσμα προσαρμογέα με κανονικό βύσμα τροφοδοσίας ρεύματος.

## 2. Προετοιμασία για τη χρήση

### 2.1 Αποσυσκευασία

- Αφαιρέστε προσεκτικά τη συσκευή από τη συσκευασία της.
- Ελέγξτε το περιεχόμενο της συσκευασίας όπως περιγράφεται παρακάτω. Εάν λείπει κάποιο τεμάχιο, επικοινωνήστε με τον μεταπωλητή μας.
- Αφαιρέστε προσεκτικά τις ετικέτες που τυχόν υπάρχουν στο μπροστινό πλαίσιο.



Συνιστούμε να φυλάξετε το αρχικό κουτί και τα υλικά συσκευασίας για την περίπτωση που θα χρειαστεί να επιστρέψετε τη συσκευή για επισκευή. Αυτός είναι ο μόνος τρόπος να προστατέψετε με ασφάλεια το προϊόν από την πρόκληση ζημιών κατά τη μεταφορά. Αν πετάξετε το κουτί και τα υλικά συσκευασίας, παρακαλούμε θυμηθείτε να τα ανακυκλώσετε με την απαραίτητη φροντίδα για το περιβάλλον.

### 2.2 Περιεχόμενο συσκευασίας

Τα ακόλουθα τεμάχια περιλαμβάνονται στη συσκευασία παραλαβής:

- 1 Μουσικό σύστημα iPod
- 1 Τηλεχειριστήριο
- 1 Μπαταρίες (CR2032)
- 1 Προσαρμογέας AC/DC + καλώδιο
- 1 Εγχειρίδιο χρήσης



Εάν λείπει κάποιο τεμάχιο, επικοινωνήστε με τον μεταπωλητή μας.

### 3. Εγκατάσταση

- Τοποθετήστε τη συσκευή σε οριζόντια επίπεδη επιφάνεια.
- Συνδέστε τον άμεσο εξοπλισμό στη συσκευή.  
Διαβάστε την παράγραφο «Σύνδεση άμεσου εξοπλισμού».
- Συνδέστε τη συσκευή στο δίκτυο ρεύματος.  
Διαβάστε την παράγραφο «Σύνδεση της τροφοδοσίας».
- Εγκαταστήστε τις μπαταρίες στο τηλεχειριστήριο.  
Διαβάστε την παράγραφο «Τηλεχειριστήριο».



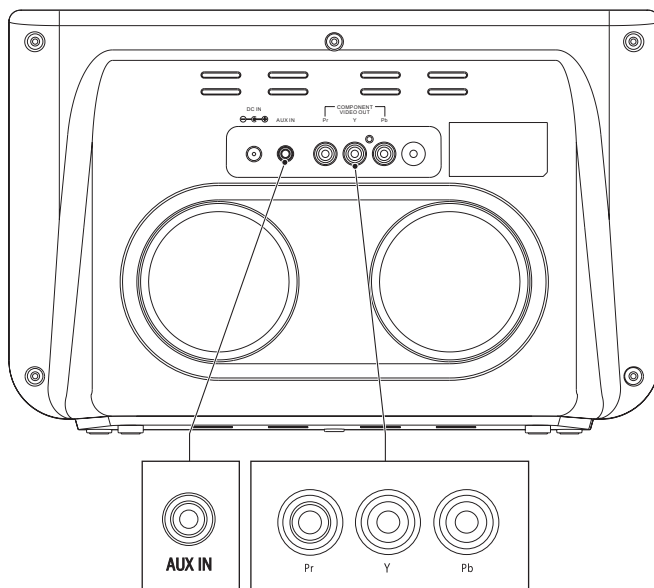
#### ΠΡΟΣΟΧΗ

- Μην τοποθετείτε τη συσκευή κοντά σε πηγή θερμότητας.
- Μην εκθέτετε τη συσκευή σε άμεση ηλιακή ακτινοβολία.



Αυτή η συσκευή είναι εφοδιασμένη με ελαστικά πέλματα για να αποτρέπεται η ολίσθησή της. Τα πέλματα είναι κατασκευασμένα από αντλιοσθητικό υλικό ειδικά σχεδιασμένο ώστε να μην αφήνει σημάδια ή λεκέδες στην επίπλωση. Ωστόσο, ορισμένα είδη στιλβωτικών επίπλων, συντηρητικών ξύλου ή καθαριστικών σπρέι, μαλακώνουν το ελαστικό κατά τρόπον που αφήνει σημάδια ή υπολείμματα στην επίπλωση, και με πιθανό κίνδυνο να υποστεί ζημιά η επιφάνεια. Για να αποφεύγεται η καταστροφή των ξύλινων επιφανειών, συνιστούμε την εφαρμογή αυτοκόλλητων επιστρωμάτων κάτω από τα ελαστικά πέλματα πριν από την εγκατάσταση.

### 3.1 Σύνδεση άμεσου εξοπλισμού



#### Συνδέσεις ήχου (είσοδος)

Οι συνδέσεις αυτές σας επιτρέπουν να λαμβάνετε ηχητικό σήμα από ένα συνδεδεμένο CD/DVD ή ενισχυτή.

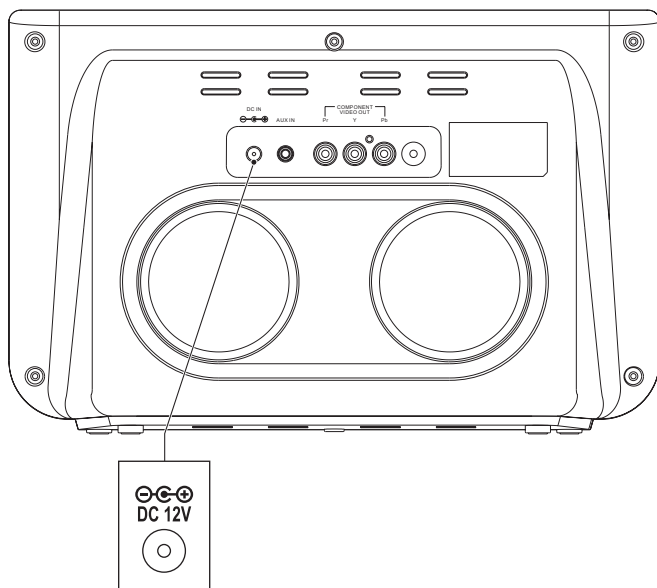
- Εισάγετε ένα κατάλληλο καλώδιο στη σύνδεση AUX IN.

#### Συνδέσεις βίντεο

Οι συνδέσεις βίντεο σας επιτρέπουν να στέλνετε σήμα βίντεο (σταθερές εικόνες ή ταινίες) σε μία συνδεδεμένη τηλεόραση.

- Συνδέστε ένα κατάλληλο καλώδιο στα κανάλια Pr/Y/Pb της σύνδεσης COMPONENT VIDEO OUT.

## 3.2 Σύνδεση της τροφοδοσίας

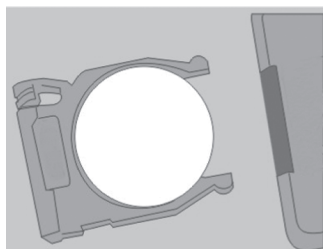
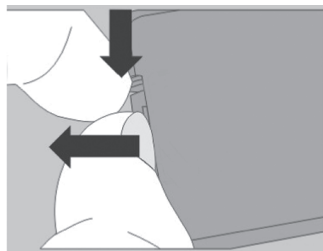


- Συνδέστε το φως του προσαρμογέα στο καλώδιο του προσαρμογέα στη σύνδεση DC IN.
- Συνδέστε το φως ηλεκτρικής τροφοδοσίας σε πρίζα.

### 3.3 Τηλεχειριστήριο

#### Εγκατάσταση μπαταρίας

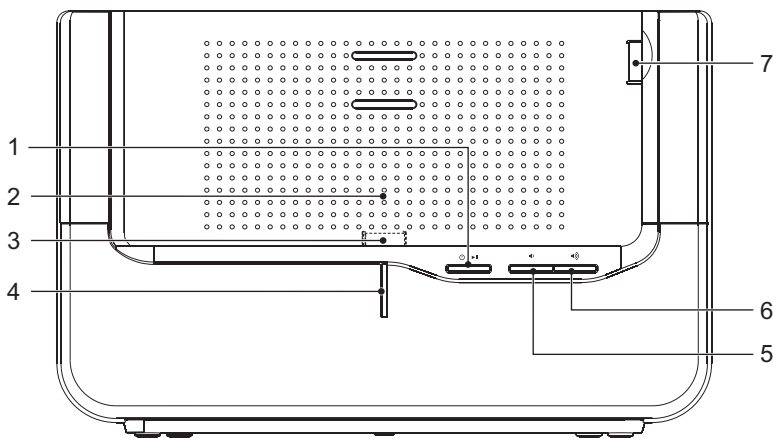
- Πατήστε την ασφάλεια, ενώ ανασκώνετε το κάλυμμα της μπαταρίας.
- Εισάγετε 1 μπαταρία λιθίου τύπου CR2032 3 V με το άκρο που φέρει την ένδειξη (+) προς τα πάνω.
- Εισάγετε τη θήκη μπαταριών στ τηλεχειριστήριο.





## 4. Λειτουργίες

### 4.1 Μουσικό σύστημα iPod



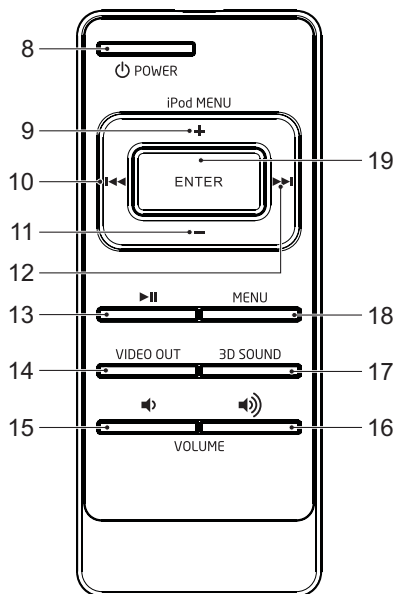
- 1 Κουμπί Τροφοδοσίας/Αναμονής
- 2 Σταθμός βάσης
- 3 Βάση σύνδεσης (για κάθετη σύνδεση με τη βάση)
- 4 Ενδεικτική λυχνία LED
- 5 Κουμπί VOLUME -
- 6 Κουμπί VOLUME +
- 7 Βάση σύνδεσης (για οριζόντια σύνδεση με τη βάση)

## 4.2 Τηλεχειριστήριο

- 8 Κουμπί POWER
- 9 Κουμπί +
- 10 Κουμπί PREV
- 11 Κουμπί -
- 12 Κουμπί NEXT
- 13 Κουμπί PLAY/PAUSE
- 14 Κουμπί VIDEO OUT
- 15 Κουμπί VOLUME -
- 16 Κουμπί VOLUME +
- 17 Κουμπί 3D SOUND
- 18 Κουμπί MENU
- 19 Κουμπί ENTER



Τα κουμπιά +, -, PREV και NEXT λειτουργούν ως βελάκια για πλοήγηση στα μενού του iPod.



## 5. Λειτουργία

Όλες οι λειτουργίες της συσκευής μπορούν να πραγματοποιούνται με χρήση του τηλεχειριστηρίου. Όλες οι οδηγίες αναφέρονται σε λειτουργία με το τηλεχειριστήριο, εκτός εάν ορίζεται διαφορετικά.

### 5.1 Γενικές Λειτουργίες

- Για να ενεργοποιήσετε τη συσκευή, πατήστε το κουμπί POWER (8). Για να απενεργοποιήσετε τη συσκευή, πατήστε πάλι το κουμπί POWER (8).
- Για να ρυθμίσετε την ένταση ήχου, πατήστε το κουμπί VOLUME + (6) ή το κουμπί VOLUME - (5).
- Για να δημιουργήσετε εικονικό ήχο surround, πιάστε το κουμπί 3D SOUND (17).

## Χρήση της λειτουργίας αναπαραγωγής AUX IN



Η σύνδεση AUX IN δε λειτουργεί, όταν η μονάδα είναι εγκατεστημένη στο σταθμό βάσης. Για τη διευκόλυνση της αναπαραγωγής από τυχαίο εξοπλισμό, θα πρέπει να αφαιρέσετε τη μονάδα από το σταθμό βάσης.

## 5.2 Λειτουργίες iPod/iPhone/iPad

Η συσκευή είναι συμβατή με τα περισσότερα μοντέλα iPod, iPhone και iPad. Για ολοκληρωμένη επισκόπηση των συμβατών μονάδων, συμβουλευτείτε τον παρακάτω πίνακα.

### Εγκατάσταση και αφαίρεση μονάδας

Τα μοντέλα iPad μπορούν να εγκατασταθούν τόσο σε κάθετη όσο και σε οριζόντια θέση. Τα μοντέλα iPod και iPhone μπορούν να εγκατασταθούν μόνο σε κάθετη θέση.

- Για να εγκαταστήσετε μια μονάδα: Τοποθετήστε τη μονάδα στο σταθμό βάσης (2).
  - Για κάθετη σύνδεση με τη βάση, η μονάδα θα πρέπει να συνδεθεί με τη βάση σύνδεσης (3).
  - Για οριζόντια σύνδεση με τη βάση, η μονάδα θα πρέπει να συνδεθεί με τη βάση σύνδεσης (7).
- Για να αφαιρέσετε μια μονάδα: Τραβήξτε απαλά τη μονάδα από το σταθμο βάσης.



- Όταν εγκαθίσταται η μονάδα, μεταβαίνει σε κατάσταση αναμονής και στη συνέχεια απενεργοποιείται.
- Καθώς η μονάδα είναι συνδεδεμένη με το σύστημα, η μπαταρία της φορτίζεται αυτόματα. Όταν η μπαταρία είναι πλήρως φορτισμένη, η διαδικασία φόρτισης διακόπτεται.

## Συμβατότητα μονάδας

Μοντέλο	Μέγεθος μνήμης
iPod mini	4/8 GB
iPod 4G	20/40 GB
iPod 4G (έγχρωμη οθόνη)	20/30/40/60 GB
iPod 5G	30/60/80 GB
iPod nano	2/4 GB
iPod 2G Nano	2/4/8 GB
iPod 3G Nano	4/8 GB
iPod 4G Nano	8/16 GB
iPod 5G Nano	8/16 GB
iPod 6G Nano	8/16 GB
iPod classic	80/160 GB
iPod classic 2G	120 GB
iPod touch	8/16/32 GB
iPod touch 2G	8/16/32 GB
iPod touch 4G	8/32/64 GB
iPhone	4/8/16 GB
iPhone 3G	8/16 GB
iPhone 3G S	8/16/32 GB
iPhone 4	16/32 GB
iPad	16/32/64 GB

## Αναπαραγωγή ήχου



Για να ενεργοποιηθούν οι ακόλουθες λειτουργίες, η μονάδα πρέπει να έχει ξεκλειδωθεί.

- Ενεργοποιήστε τη συσκευή.
- Για να αρχίσετε την αναπαραγωγή, πατήστε το κουμπί PLAY/PAUSE (13) μια φορά.

Κατά την αναπαραγωγή, διατίθενται οι ακόλουθες λειτουργίες:

- Για να επιλέξετε ένα κομμάτι, πατήστε το κουμπί PREV (10) ή το κουμπί NEXT (12) μέχρι να επιλεγεί το επιθυμητό κομμάτι.
- Για μετάβαση μπροστά ή πίσω, πατήστε το κουμπί PREV (10) ή το κουμπί NEXT (12).

- Για να σταματήσετε προσωρινά την αναπαραγωγή, πατήστε το κουμπί PLAY/PAUSE (13) μία φορά, και για να συνεχίσετε την αναπαραγωγή, πατήστε το κουμπί ξανά.

## Αναπαραγωγή βίντεο



Η λειτουργία αυτή ενεργοποιείται, εάν η μονμάδα είναι εγκατεστημένη σε κάθετη θέση. Η λειτουργία αυτή δεν ενεργοποιείται, εάν η μονμάδα είναι εγκατεστημένη σε οριζόντια θέση.

- Πατήστε το κουμπί VIDEO OUT (14) έπειτα πατήστε το κουμπί ENTER (19). Κατά την αναπαραγωγή, διατίθενται οι ακόλουθες λειτουργίες:
- Για να επιλέξετε ένα κομμάτι, πατήστε το κουμπί PREV (10) ή το κουμπί NEXT (12) μέχρι να επιλεγεί το επιθυμητό κομμάτι.
- Για μετάβαση μπροστά ή πίσω, πατήστε το κουμπί PREV (10) ή το κουμπί NEXT (12).
- Για να σταματήσετε προσωρινά την αναπαραγωγή, πατήστε το κουμπί PLAY/PAUSE (13) μία φορά, και για να συνεχίσετε την αναπαραγωγή, πατήστε το κουμπί ξανά.

## Λειτουργία μενού

Για να ενεργοποιηθούν οι ακόλουθες λειτουργίες, η μονάδα πρέπει να έχει ξεκλειδωθεί.

- Για να επιλέξετε μια λίστα αναπαραγωγής, πιέστε το κουμπί MENU (18).
- Για είσοδο στο μενού, πιέστε το κουμπί MENU (18).
- Για να μπειτε και να περιηγηθείτε στο μενού:
  - Πατήστε το κουμπί + (9) ή το κουμπί - (11) για να επιλέξετε ένα υπο-μενού.
  - Πατήστε το κουμπί ENTER (19) για να επιλέξετε μια ρύθμιση.
  - Για να επιστρέψετε στο κεντρικό μενού, πιέστε το κουμπί MENU (18).

# 6. Καθαρισμός και συντήρηση



### ΠΡΟΕΙΔΟΠΟΙΗΣΗ

Πριν προβείτε σε οποιοδήποτε καθαρισμό ή συντήρηση, απενεργοποιήστε τη συσκευή και αφαιρέστε την πρίζα.

- Καθαρίστε το εξωτερικό της συσκευής με μαλακό πανί. Όταν η συσκευή είναι πολύ βρώμικη, βρέξτε ελαφρώς το πανί με νερό και ουδέτερο διάλυμα.

## 7. Αντιμετώπιση προβλημάτων

Πρόβλημα	Ενέργεια
Απουσία ήχου ή ατελής ήχος	Ελέγξτε εάν είναι επιλεγμένη η σωστή πηγή. Ελέγξτε τη ρύθμιση έντασης ήχου ή σίγασης. Ελέγξτε εάν ο άμεσος εξοπλισμός είναι ενεργοποιημένος και ρυθμισμένος σωστά.
Απουσία ηλεκτρικής ισχύος	Ελέγξτε τα καλώδια για προβλήματα σύνδεσης. Ελέγξτε εάν το καλώδιο ρεύματος έχει συνδεθεί σωστά στην παροχή ρεύματος.
Τα πλήκτρα λειτουργίας δεν λειτουργούν.	Εσωτερικό σφάλμα. Επαναφέρετε τη συσκευή.

### iPod

Πρόβλημα	Ενέργεια
Το χειριστήριο έντασης ήχου του iPod δεν αυξάνει την ακουστική ένταση	Το χειριστήριο έντασης ήχου του iPod ελέγχει μόνο την έξοδο έντασης ήχου στην υποδοχή των ακουστικών. Ρυθμίστε το χειριστήριο έντασης ήχου της μονάδας όταν το iPod είναι εγκατεστημένο στη μονάδα.

### AUX

Πρόβλημα	Ενέργεια
Απουσία ήχου στο σύστημα της μονάδας Απουσία εικόνας	Η πηγή εισόδου είναι χαμηλή. Αυξήστε το επίπεδο έντασης ήχου στη συσκευή ήχου πηγής. Ελέγξτε εάν η τηλεόραση είναι ενεργοποιημένη και εάν έχει ρυθμιστεί στη σωστή είσοδο A/V. Ελέγξτε τα καλώδια για προβλήματα σύνδεσης. Ελέγξτε τα καλώδια για ζημιά.

## 8. Τεχνικά Δεδομένα

Παράμετρος	Τιμή
Τάση	10 V <sub>DC</sub>
Τάση εισόδου	100-240 V <sub>AC</sub> ~ 50/60 Hz
Κατανάλωση ισχύος	30 W

Μέγ. ισχύς εξόδου	2 x 10 W
Διαστάσεις (Π x Υ x Β)	310 x 200 x 121 mm
Βάρος	1,65 kg

## Τηλεχειριστήριο

Παράμετρος	Τιμή
Κατανάλωση ισχύος	3 V
Μέγεθος μπαταριών	CR2032

## 9. Απόρριψη χρησιμοποιημένου ηλεκτρικού και ηλεκτρονικού εξοπλισμού



Η σημασία αυτού του συμβόλου στο υλικό, τα εξαρτήματά του ή τη συσκευασία δηλώνει πως αυτό το προϊόν δεν πρέπει να αντιμετωπιστεί ως οικιακό απόβλητο. Απορρίψτε αυτήν τη συσκευή στο κατάλληλο σημείο περισυλλογής για την ανακύκλωση ηλεκτρικού και ηλεκτρονικού εξοπλισμού. Στην Ευρωπαϊκή Ένωση και στις άλλες ευρωπαϊκές χώρες, υπάρχουν ξεχωριστά συστήματα συλλογής για τις χρησιμοποιημένες ηλεκτρικές και ηλεκτρονικές συσκευές. Διασφαλίζοντας τη σωστή απόρριψη αυτού του προϊόντος, βοηθάτε στην αποτροπή των πιθανών αρνητικών συνεπειών για το περιβάλλον και την ανθρώπινη υγεία, που μπορεί σε άλλη περίπτωση να προέκυπταν από ακατάλληλους χειρισμούς κατά την απόρριψη αυτού του προϊόντος. Η ανακύκλωση υλικών θα βοηθήσει στη διατήρηση των φυσικών πόρων. Γι' αυτόν τον λόγο, παρακαλούμε μην απορρίπτετε τις παλιές ηλεκτρικές και ηλεκτρονικές συσκευές σας μαζί με τα οικιακά σας απορρίμματα.

Για πιο λεπτομερείς πληροφορίες σχετικά με την ανακύκλωση αυτού του προϊόντος, παρακαλούμε επικοινωνήστε με τις τοπικές αρχές, την υπηρεσία απόρριψης οικιακών αποβλήτων ή το κατάστημα όπου αγοράσατε το προϊόν.

Για περισσότερες πληροφορίες σχετικά με τους όρους της εγγύησης, παρακαλούμε επισκεφτείτε τη διεύθυνση: [www.akai.eu](http://www.akai.eu)