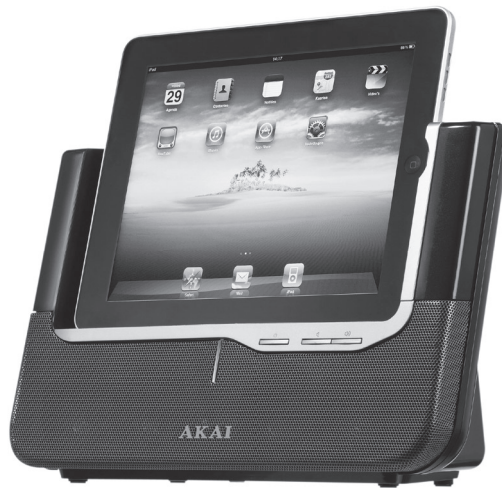


AKAI

iPod/iPhone/iPad Speaker

ASB81



User manual

Gebruiksaanwijzing

Manuel de l'utilisateur

Manual de instrucciones

Gebrauchsanleitung

Οδηγίες χρήσεως

Brugsanvisning

GB 2

NL 16

FR 30

ES 44

DE 58

EL 73

DA 87

Indholdsfortegnelse

1.	Sikkerhed.....	88
	1.1 Anvendelsesområde	88
	1.2 Mærker i denne håndbog.....	88
	1.3 Almindelige sikkerhedsanvisninger.....	88
2.	Klargøring til brug	89
	2.1 Udpakning.....	89
	2.2 Pakkens indhold.....	89
3.	Installation.....	89
	3.1 Forbindelse af forskelligt udstyr	91
	3.2 Slut til el-nettet	92
	3.3 Fjernbetjening	93
4.	Funktioner	94
	4.1 iPod Music System	94
	4.2 Fjernbetjening	95
5.	Betjening	95
	5.1 Generelle funktioner.....	95
	5.2 iPod/iPhone/iPad-funktioner	96
6.	Rengøring og vedligeholdelse	98
7.	Fejlsøgning.....	98
8.	Tekniske data	99
9.	Kassering af brugt elektrisk og elektronisk udstyr	100

Copyright note

Design og specifikationer kan ændres uden varsel.

1. Sikkerhed

1.1 Anvendelsesområde

iPod Music Systemet fungerer som en dockingstation til at spille musik fra en iPod/iPhone/iPad. Læs håndbogen grundigt inden første brug.

1.2 Mærker i denne håndbog



ADVARSEL

En advarsel betyder at der kan ske skade med døden til følge, hvis anvisningerne ikke følges.



FORSIGTIG

Forsigtig betyder at der kan ske skade på udstyret.



En bemærkning giver yderligere information fx om fremgangsmåden.

1.3 Almindelige sikkerhedsanvisninger



ADVARSEL

Der må ikke anvendes magt på apparatet. Apparatet kan falde ned og forårsage alvorlig skade.



FORSIGTIG

Der må ikke spildes nogen væsker på apparatet.



ADVARSEL

Man må ikke stikke genstande ind i ventilationshullerne.



FORSIGTIG

Man må ikke blokkere ventilationshullerne.



Apparatet er dobbeltisoleret. Der kræves derfor ingen jordforbindelse. Tjek altid at netspændingen svarer til den spænding der står på specifikationspladen. Forsøg aldrig at udskifte adaptorstikket med et almindeligt netstik.

2. Klargøring til brug

2.1 Udpakning

- Pak apparatet forsigtigt ud.
- Tjek indholdet i pakningen som beskrevet nedenfor. Hvis der mangler noget, så kontakt forhandleren.
- Fjern forsigtigt mærkerne fra forpanelet, hvis der er nogen.



Vi anbefaler at du gemmer den oprindelige papkasse og indpakningsmaterialet, i tilfælde af det bliver nødvendigt at returnere produktet for service. Det er den eneste måde, man sikkert kan beskytte produktet mod skade under forsendelsen. Hvis du kasserer papkassen og indpakningsmaterialet, så husk at genbruge miljøvenligt.

2.2 Pakkens indhold

Følgende er inkluderet i den modtagne pakke:

- 1 iPod Music System
- 1 Fjernbetjening
- 1 Batteri (CR2032)
- 1 AC/DC-adapter + kabel
- 1 Brugerhåndbog



Hvis der mangler noget, så kontakt forhandleren.

3. Installation

- Sæt apparatet på en vandret flad overflade.
- Forbindelse af forskelligt udstyr til apparatet.
Læs afsnittet "Forbindelse af forskelligt udstyr".
- Slut apparatet til el-nettet. Læs afsnittet "Tilslutning til el-nettet".
- Sæt batterierne i fjernbetjeningen. Læs afsnittet "Fjernbetjening".



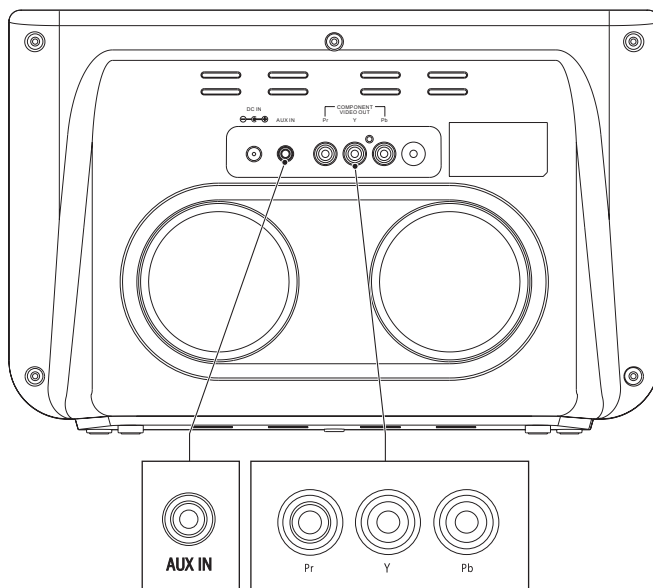
FORSIGTIG

- Apparatet må ikke placeres nær en varmekilde.
- Apparatet må ikke udsættes for direkte sollys.



Apparatet er udstyret med gummifødder for at forhindre det i at bevæge sig. Fødderne er fremstillet af ikke-migrerende materiale, specielt formuleret så det ikke efterlader mærker eller pletter på møblerne. Dog kan visse typer møbelpolish, træimpregnering eller møbelspray forårsage at gummi bliver blødt, så det efterlader mærker eller rester på møblet og dermed skaber en risiko for at overfladen beskadiges. For at forhindre beskadigelse af træoverflader anbefaler vi, at man sætter selvklæbende underlag under gummifødderne inden monteringen.

3.1 Forbindelse af forskelligt udstyr



Audioforbindelser (indgang)

Disse forbindelser lader dig modtage audiosignaler fra en tilsluttet cd/dvd-spiller eller en forstærker.

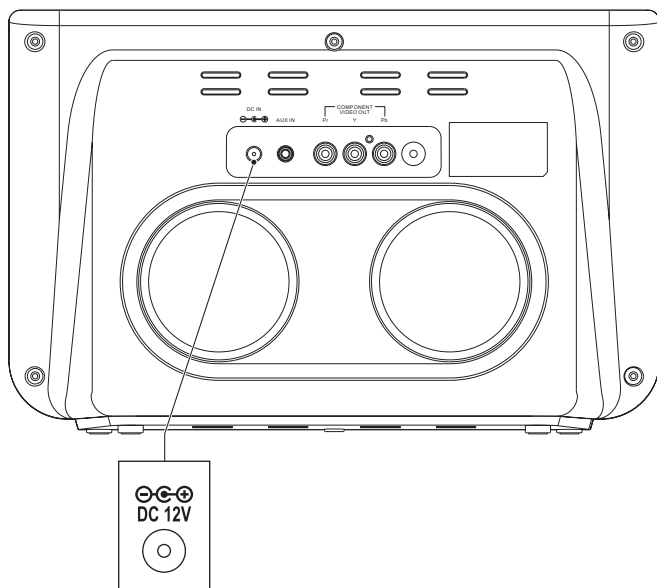
- Sæt et passende kabel ind i AUX IN forbindelsen.

Videoforbindelser

Videoforbindelserne lader dig sende videosignalet (billeder eller film) til et tilsluttet tv.

- Forbind et passende kabel til Pr/Y/Pb-kanalerne for COMPONENT VIDEO OUT-forbindelsen.

3.2 Slut til el-nettet

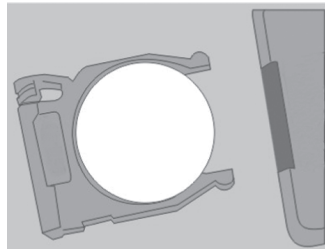
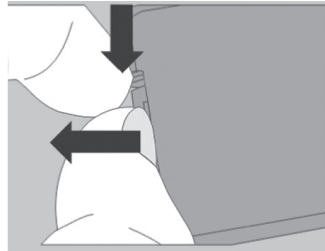


- Tilslut adapterstikket og adapterkablet til DC IN forbindelsen.
- Sæt stikket i stikkontakten for el-nettet.

3.3 Fjernbetjening

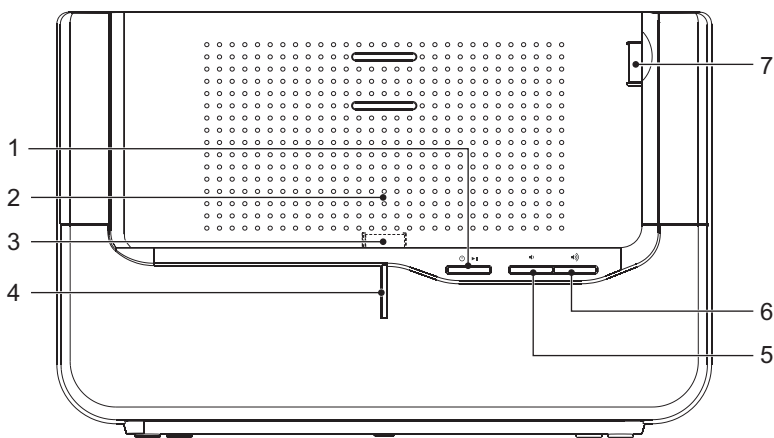
Installering af batteriet

- Tryk på låsen og træk samtidigt ud i batteriskuffen.
- Indsæt 1 lithiumbatteri, batteritype CR2032 3 V, med det påtrykte (+) mærke vendt opad.
- Sæt batteriskuffen ind i fjernbetjeningen.



4. Funktioner

4.1 iPod Music System



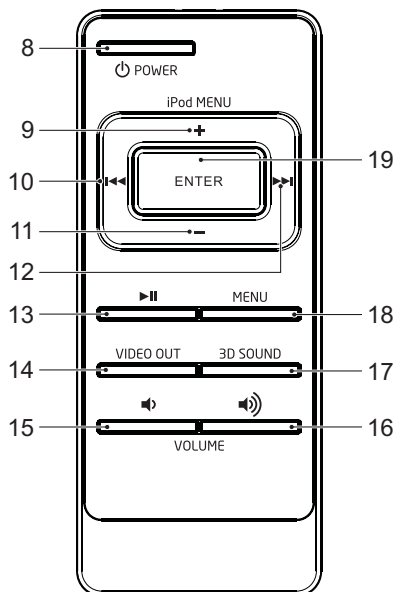
- 1 Afbryder/Standby-knap
- 2 Dockingstation
- 3 Dock-konnektor (til lodret docking)
- 4 LED-indikatorlys
- 5 VOLUME --knap
- 6 VOLUME +-knap
- 7 Dock-konnektor (til vandret docking)

4.2 Fjernbetjening

- 8 POWER-knap
- 9 +-knap
- 10 PREV-knap
- 11 --knap
- 12 NEXT-knap
- 13 PLAY/PAUSE-knap
- 14 VIDEO OUT-knap
- 15 VOLUME --knap
- 16 VOLUME +-knap
- 17 3D SOUND-knap
- 18 MENU-knap
- 19 ENTER-knap



+, -, PREV og NEXT knapperne fungerer som pileknapper til at navigere i iPod menuerne.



5. Betjening

Der er adgang til alle funktioner på apparatet med fjernbetjeningen. Alle anvisningerne henviser til betjening med fjernbetjeningen med mindre andet er noteret.

5.1 Generelle funktioner

- For at tænde for apparatet, tryk på POWER-knappen (8). For at slukke for apparatet, tryk på POWER-knappen (8) igen.
- For at justere lydstyrken, tryk på VOLUME +-knappen (6) eller VOLUME -knappen (5).
- For at skabe virtuel surroundsound, trykkes på 3D SOUND-knappen (17).

Brug af AUX IN-afspilningsfunktionen



Den AUX IN-forbindelse virker ikke hvis en enhed er tilsluttet i dockingstationen. For at lette afspilning fra vilkårligt udstyr, skal enheden tages ud af dockingstationen.

5.2 iPod/iPhone/iPad-funktioner

Apparatet kan anvendes med de fleste modeller af iPod, iPhone og iPad. For en komplet oversigt over anvendelige enheder, se tabellen herunder.

Installere og fjerne en enhed

iPad modeller kan installeres i lodret og vandret position. iPod og iPhone modeller kan kun installeres i lodret position.

- For at sætte en enhed i: Sæt enheden i dockingstationen (2).
 - For lodret docking, skal enheden være tilsluttet til dock-konnektoren (3).
 - For vandret docking, skal enheden være tilsluttet til dock-konnektoren (7).
- For at fjerne en enhed: Træk forsigtigt enheden ud af dockingstationen.



- Når enheden er installeret, vil den gå på standby tilstand og så slukke.
- Mens enheden er docket i systemet, oplades batteriet automatisk. Når batteriet er helt opladet, er opladningsprocessen færdig.

Enhed kompatibilitet

Model	Hukommelsesstørrelse
iPod mini	4/8 GB
iPod 4G	20/40 GB
iPod 4G (farvedisplay)	20/30/40/60 GB
iPod 5G	30/60/80 GB
iPod nano	2/4 GB
iPod 2G Nano	2/4/8 GB
iPod 3G Nano	4/8 GB
iPod 4G Nano	8/16 GB
iPod 5G Nano	8/16 GB
iPod 6G Nano	8/16 GB
iPod klassisk	80/160 GB
iPod classic 2G	120 GB
iPod touch	8/16/32 GB
iPod touch 2G	8/16/32 GB
iPod touch 4G	8/32/64 GB
iPhone	4/8/16 GB
iPhone 3G	8/16 GB

iPhone 3G S	8/16/32 GB
iPhone 4	16/32 GB
iPad	16/32/64 GB

Audio afspilning



For at kunne betjene de følgende funktioner, skal enheden være låst op.

- Tænd for apparatet.
- For at begynde afspilningen, tryk på PLAY/PAUSE-knappen (13) én gang. Under afspilningen er følgende funktioner tilgængelige:
- For at vælge et spor, tryk på PREV-knappen (10) eller NEXT-knappen (12), indtil det ønskede spor er sat.
- For at spole frem eller tilbage på sporet, skal man trykke på PREV-knappen (10) eller NEXT-knappen (12).
- For at sætte afspilningen på pause, tryk på PLAY/PAUSE-knappen (13) én gang. For at genoptage afspilningen, tryk på knappen igen.

Video afspilning



Denne funktion virker kun når enheden er installeret i lodret position. Denne funktion virker kun når enheden er installeret i vandret position.

- Tryk på VIDEO OUT-knappen (14), tryk derefter på ENTER-knappen (19). Under afspilningen er følgende funktioner tilgængelige:
- For at vælge et spor, tryk på PREV-knappen (10) eller NEXT-knappen (12), indtil det ønskede spor er sat.
- For at spole frem eller tilbage på sporet, skal man trykke på PREV-knappen (10) eller NEXT-knappen (12).
- For at sætte afspilningen på pause, tryk på PLAY/PAUSE-knappen (13) én gang. For at genoptage afspilningen, tryk på knappen igen.

Menu-operation

For at kunne betjene følgende funktioner, skal enheden være låst op.

- For at vælge en afspilningsliste, skal man trykke på MENU-knappen (18).
- For at gå ind i menuen, tryk på MENU-knappen (18).

- For komme ind i og navigere gennem menuen:
 - Tryk på +-knappen (9) eller --knappen (11) for at vælge en undermenu.
 - Tryk på ENTER-knappen (19) for at vælge en indstilling.
 - For at vende tilbage til hovedmenuen skal man trykke på MENU-knappen (18).

6. Rengøring og vedligeholdelse



ADVARSEL

Inden du foretager nogen rengøring eller vedligeholdelse, så sluk for apparatet og træk stikket ud.

- Rens ydersiden af apparatet med en blød klud. Hvis apparatet er meget snavset, fugtes kluden let med vand og et neutralt middel.

7. Fejlsøgning

Besvær	Afhjælpning
Ingen lyd eller ufuldstændig lyd	Tjek om den korrekte kilde er valgt. Tjek lydstyrke eller tavs indstilling. Tjek om der er tændt for ekstraudstyret, og at det er indstillet rigtigt.
Ingen strøm	Tjek kabler for problemer med forbindelse. Tjek om den elektriske ledning er sat rigtigt i stikkontakten,
Betjeningskasterne fungerer ikke.	Intern fejl. Nulstil apparatet.

iPod

Besvær	Afhjælpning
iPodens lydstyrkekontrol forøger ikke lydstyrken	iPodens lydstyrkekontrol kontrollerer kun udgangsstyrken til hovedtelefonstikket. Indstil enhedens lydstyrkekontrol, når iPoden er docket i enheden.

AUX

Besvær	Afhjælpning
Ingen lyd fra enhedssystemet Intet billede	Forøg lydstyrken på audiokildeanordningen. Tjek om der er tændt for tv'et og sat på det rigtige A/V indgangssignal. Tjek kabler for problemer med forbindelse. Tjek kabler for skader.

8. Tekniske data

Parameter	Værdi
Spænding	10 V _{DC}
Indgangsspænding	100-240 V _{AC} ~ 50/60 Hz
Strømforbrug	30 W
Maks. udgangsstrøm	2 x 10 W
Dimensioner (B x H x D)	310 x 200 x 121 mm
Vægt	1,65 kg

Fjernbetjening

Parameter	Værdi
Strømforbrug	3 V
Batteristørrelse	CR2032

9. Kassering af brugt elektrisk og elektronisk udstyr



Betydningen af symbolet på materialet, dets tilbehør eller indpakning viser, at dette produkt ikke skal behandles som husholdningsaffald. Kasser dette udstyr ved det lokale genbrugscenter for elektrisk og elektronisk udstyr.

I EU og andre europæiske lande hvor der er separate opsamlingsystemer for brugt elektrisk og elektronisk udstyr. Ved at sikre den korrekte kassering af dette produkt, hjælper du med til at forhindre potentiel sundhedsfare for miljøet og mennesker, hvilket ellers kunne forårsage en upassende behandling af produktet. Gengrug af materialer hjælper med til at bevare naturens ressourcer. Smid derfor ikke dit gamle elektriske og elektroniske udstyr ud sammen med husholdningsaffaldet.

For yderligere informationer om genbrug af dette produkt, kontakt de lokale myndigheder, skraldopsamleren eller forretningen hvor du købte produktet.

For mere information og garantiforhold, besøg: www.akai.eu