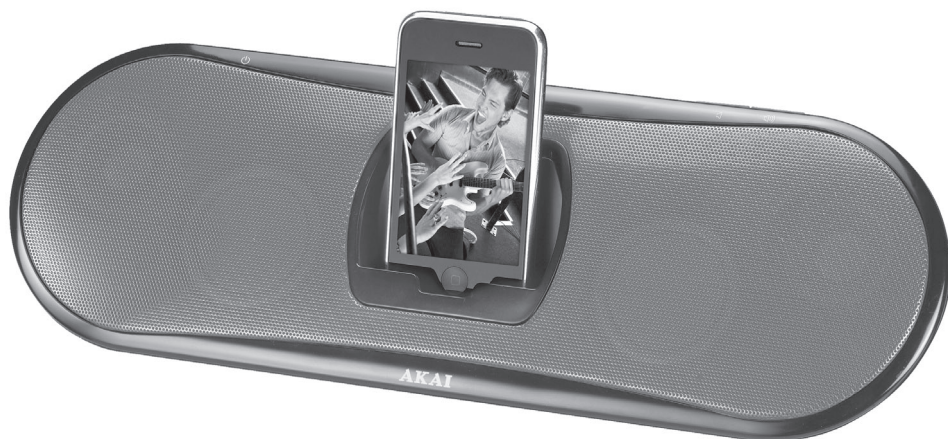


# AKAI

## iPod/iPhone speaker

ASB4I



User manual

GB 2

Gebruiksaanwijzing

NL 13

Manuel de l'utilisateur

FR 25

Manual de instrucciones

ES 37

Gebrauchsanleitung

DE 49

Οδηγίες χρήσεως

EL 62

Brugsanvisning

DA 75

## Inhoudsopgave

<b>1.</b>	<b>Veiligheid</b> .....	<b>14</b>
1.1	Beoogd gebruik.....	14
1.2	Pictogrammen in deze handleiding.....	14
1.3	Algemene veiligheidsvoorschriften .....	14
<b>2.</b>	<b>Vorbereidingen voor gebruik</b> .....	<b>15</b>
2.1	Uitpakken.....	15
2.2	Inhoud van de verpakking.....	15
<b>3.</b>	<b>Installatie</b> .....	<b>15</b>
3.1	Randapparatuur aansluiten.....	16
3.2	Aansluiten op het lichtnet.....	17
3.3	Afstandsbediening .....	17
<b>4.</b>	<b>Functies</b> .....	<b>18</b>
4.1	iPod Music System .....	18
<b>5.</b>	<b>Bediening</b> .....	<b>19</b>
5.1	Verkorte handleiding .....	19
<b>6.</b>	<b>Reiniging en onderhoud</b> .....	<b>21</b>
<b>7.</b>	<b>Problemen oplossen</b> .....	<b>22</b>
<b>8.</b>	<b>Technische gegevens</b> .....	<b>23</b>
<b>9.</b>	<b>Afvoer van gebruikte elektrische en elektronische apparatuur</b> .....	<b>24</b>

## Verklaring met betrekking tot auteursrechten

Het ontwerp en de specificaties kunnen zonder mededeling worden gewijzigd.

# 1. Veiligheid

## 1.1 Beoogd gebruik

Het iPod Music System fungeert als docking station voor het afspelen van muziek van een iPod/iPhone. Lees de handleiding voor het eerste gebruik zorgvuldig.

## 1.2 Pictogrammen in deze handleiding



### WAARSCHUWING

Een waarschuwing betekent dat letsel of de dood mogelijk is indien de instructies niet worden opgevolgd.



### VOORZICHTIG

'Voorzichtig' betekent dat schade aan de apparatuur mogelijk is.



Een opmerking verschaft extra informatie, bijv. voor een procedure.

## 1.3 Algemene veiligheidsvoorschriften



### WAARSCHUWING

Oefen geen kracht uit op het apparaat. Het apparaat kan vallen en ernstig letsel veroorzaken.



### VOORZICHTIG

Mors geen vloeistoffen op het apparaat.



### WAARSCHUWING

Plaats geen voorwerpen in de ventilatiegaten.



### VOORZICHTIG

Blokkeer de ventilatiegaten niet.



Het apparaat is dubbel geïsoleerd en hoeft daardoor niet te worden geaard. Controleer altijd of de spanning van het lichtnet overeenkomt met de spanning aangegeven op het typeplaatje.

## 2. Voorbereidingen voor gebruik

### 2.1 Uitpakken

- Pak het apparaat voorzichtig uit.
- Controleer de inhoud van de verpakking die hieronder is beschreven. Neem contact op met uw verkooppunt als een onderdeel ontbreekt.
- Verwijder de labels, indien aanwezig, voorzichtig van het voorpaneel.



Wij raden u aan de originele doos en verpakkingsmaterialen te bewaren voor het geval dat u het product voor reparatie moet retourneren. Dit is de enige manier om het product veilig tegen transportschade te beschermen. Indien u de doos en de verpakkingsmaterialen toch afdankt, vergeet dan niet deze te recyclen ter bescherming van het milieu.

### 2.2 Inhoud van de verpakking

De ontvangen verpakking bevat de volgende onderdelen:

- 1 iPod Music System
- 1 Afstandsbediening
- 1 Batterijcel (CR2032)
- 1 Bedieningshandleiding



Neem contact op met uw verkooppunt als een onderdeel ontbreekt.

## 3. Installatie

- Plaats het apparaat op een horizontale, vlakke ondergrond.
- Sluit de randapparatuur aan op het apparaat. Lees het hoofdstuk "Randapparatuur aansluiten".
- Sluit het apparaat aan op het lichtnet.
- Plaats de batterijen in de afstandsbediening. Lees het hoofdstuk "Afstandsbediening".



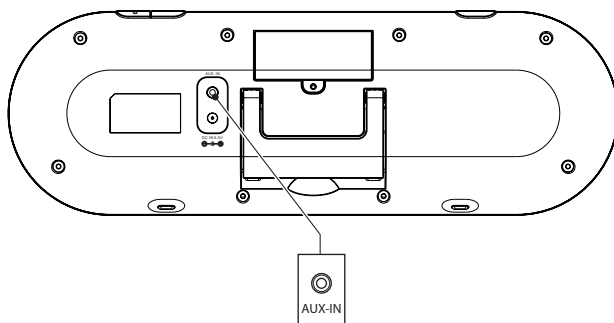
## VOORZICHTIG

- Plaats het apparaat niet in de buurt van een warmtebron.
- Plaats het apparaat niet in direct zonlicht.



Het apparaat is voorzien van rubber voetjes om schuiven te voorkomen. De voetjes zijn gemaakt van een niet-vlekkend materiaal dat speciaal is vervaardigd om geen sporen of vlekken op meubilair achter te laten. Sommige typen meubelpolish, houtbeschermingsmiddelen of reinigingspray kunnen echter een reactie van het rubber veroorzaken waardoor deze zacht wordt en sporen of resten op uw meubilair achterlaat, en het oppervlak mogelijk beschadigd raakt. Om schade op houten oppervlaktes te voorkomen, raden we aan dat u voor installatie zelfklevende viltjes op de rubberen voetjes plaatst.

## 3.1 Randapparatuur aansluiten

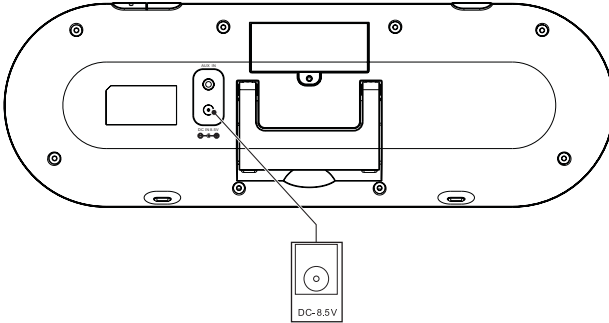


### Audio-aansluitingen (ingang)

Deze aansluitingen bieden de mogelijkheid een audiosignaal van een aangesloten CD/DVD-speler of versterker te ontvangen.

- Sluit een geschikte kabel aan op de AUX IN-aansluiting.

## 3.2 Aansluiten op het lichtnet

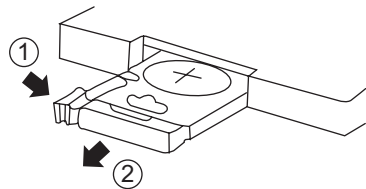


- Sluit de adapterstekker van de adapterkabel aan op de DC 8,5 V input-aansluiting.
- Sluit de netstekker aan op het stopcontact.

## 3.3 Afstandsbediening

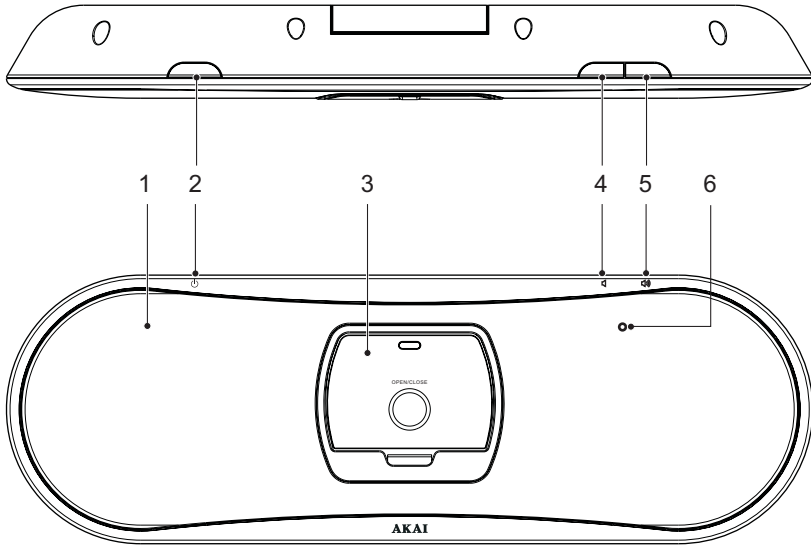
### Installeren van de batterij

- Druk de pal in en trek gelijktijdig de batterijhouder uit.
- Plaats 1 lithiumbatterij, type CR2032 3 V, met de '+'-markering naar boven.
- Plaats de batterijhouder in de afstandsbediening.



## 4. Functies

### 4.1 iPod Music System



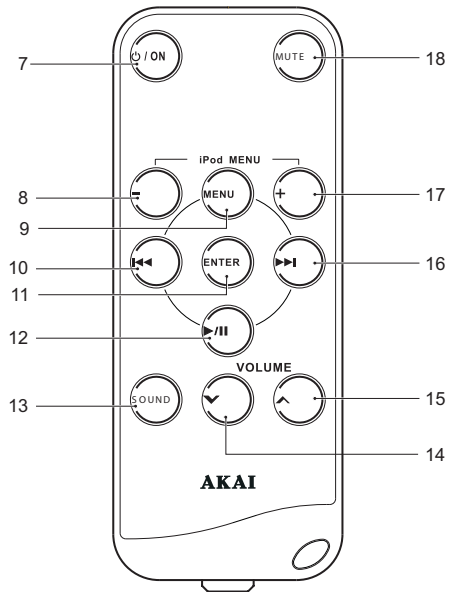
- 1 Stroom-/Accu-indicator
- 2 Toets ON/OFF/PLAY/PAUSE
- 3 Docking station
- 4 Toets VOL-
- 5 Toets VOL+
- 6 Afstandsbedieningssensor

## Afstandsbediening

- 7 Toets STANDBY
- 8 Toets M-
- 9 Toets MENU
- 10 Toets PREV
- 11 Toets ENTER
- 12 Toets PLAY/PAUSE
- 13 Toets SOUND
- 14 Toets VOL-
- 15 Toets VOL+
- 16 Toets NEXT
- 17 Toets M+
- 18 Toets MUTE



De toets M+, de toets M-, de toets PREV en de toets NEXT fungeren als pijltjestoetsen voor navigatie in de iPod/iPhone menu's.



## 5. Bediening

Alle functies van het apparaat zijn toegankelijk met behulp van de afstandsbediening. Alle instructies hebben, tenzij anders vermeld, betrekking op bediening met de afstandsbediening.

### 5.1 Verkorte handleiding

#### Algemene functies

- Druk op de toets STANDBY (7) om het apparaat in te schakelen. Druk nogmaals op de toets STANDBY (7) om het apparaat uit te schakelen.
- Druk op de toets VOL+ (15) of de toets VOL- (14) om het volume te wijzigen.
- Druk op de toets SOUND (13) om de surround in te schakelen. Druk op de toets SOUND (13) om de surround uit te schakelen.
- Druk op de toets MUTE (18) om het geluid te dempen of te herstellen.



## iPod/iPhone-functies

- Plaats de iPod/iPhone in het docking station.
- Schakel het apparaat in.
- Voor iPod touch en iPhone selecteer de iPod-modus.
- Druk eenmaal op de toets PLAY/PAUSE (12) om het afspelen te starten.
- Lees voor aanvullende instructies het hoofdstuk "iPod-functies" verderop in deze handleiding.

## Installeren en verwijderen van een iPod/iPhone

- Een iPod/iPhone installeren:
  - Plaats de iPod/iPhone in het docking station.
- Een iPod/iPhone verwijderen:
  - Haal de iPod/iPhone voorzichtig uit het docking station.



Zolang de iPod/iPhone zich in de dock bevindt, wordt de batterij automatisch opgeladen. Als de batterij volledig is opgeladen, is het laadproces voltooid.

## Ondersteunde modellen

Model	Geheugen
iPod mini	4 GB & 6 GB
iPod (vierde generatie)	20 GB & 40 GB
iPod colour (vierde generatie)	20 GB, 30 GB, 40 GB & 60 GB
iPod video (vijfde generatie)	30 GB, 60 GB & 80 GB
iPod nano (eerste generatie)	1 GB, 2 GB & 4 GB
iPod nano (tweede generatie)	2 GB, 4 GB & 8 GB
iPod nano (derde generatie)	4 GB & 8 GB
iPod nano (vierde en vijfde generatie)	8 GB & 16 GB
iPod classic (eerste generatie)	80 GB & 160 GB
iPod classic (eerste generatie)	120 GB
iPod touch (eerste en tweede generatie)	8 GB, 16 GB & 32 GB
iPhone	4 GB, 8 GB & 16 GB
3G iPhone	8 GB & 16 GB
3GS iPhone	16 GB & 32 GB

## Audio afspelen

Tijdens het afspelen zijn de volgende functies beschikbaar:

- Druk voor het selecteren van een track op de toets PREV (10) of de toets NEXT (16) tot de gewenste track is ingesteld.

- Houd de toets PREV (10) of de toets NEXT (16) ingedrukt om de track vooruit of terug te spoelen.
- Druk eenmaal op de toets PLAY/PAUSE (12) om het afspelen te pauzeren. Druk nogmaals op de toets PLAY/PAUSE (12) om het afspelen te hervatten.

Voor de volgende functies moet de iPod/iPhone worden ontgrendeld.

- Druk op de toets MENU (9) om een afspeellijst te selecteren.
- Druk op de toets MENU (9) om het iPod-menu te openen.
- Het menu openen en door het menu navigeren:
  - Druk op de toets M+ (17) of de toets M- (8) om een submenu te selecteren.
  - Druk op de toets ENTER (11) om een instelling te selecteren.

## Opladen van het apparaat

Het apparaat is uitgerust met een interne accu. Zolang het apparaat op de voedingsbron is aangesloten, wordt de accu automatisch opgeladen.

De stroom-/accu-indicator geeft informatie over de stroom:

- blauw: het apparaat is ingeschakeld.
- groen: de accu is volledig opgeladen.
- oranje: de accu wordt opgeladen.
- rood: de accu is bijna leeg.
- Sluit de adapterstekker van de adapterkabel aan op de DC 8,5 V input-aansluiting.
- Sluit de netstekker aan op het stopcontact.

## 6. Reiniging en onderhoud



### WAARSCHUWING

Schakel voor reinigings- of onderhoudswerkzaamheden het apparaat uit en neem de stekker uit het stopcontact.

- Reinig de buitenkant van het apparaat met een zachte doek. Maak in geval van een uiterst vuil apparaat de doek een beetje vochtig met water en een neutraal reinigingsmiddel.

## 7. Problemen oplossen



Heeft u na het lezen van deze handleiding nog vragen?  
Neemt u dan contact op met AKAI Benelux via: 0900-3555333

Probleem	Handeling
Geen geluid of onvolledige audio	Controleer of de juiste bron is geselecteerd. Controleer het volume of de dempinstelling. Controleer of de randapparatuur is ingeschakeld en op de juiste wijze is ingesteld. Controleer of de kabels op de juiste wijze zijn aangesloten.
Geen stroom	Controleer of de stekker van de voedingskabel zich op de juiste wijze in het stopcontact bevindt.
De bedieningstoetsen werken niet.	Interne fout. Reset het apparaat.

### iPod/iPhone

Probleem	Handeling
Audiovolume reageert niet op de iPod/iPhone-volumebediening	iPod/iPhone-volumebediening regelt uitsluitend de volumeoutput naar de koptelefoon-aansluiting. Stel het volume van het apparaat in wanneer de iPod/iPhone zich in de dock bevindt.
Geen reactie op functie MENU.	iPod/iPhone ondersteunt deze functies niet.

### AUX

Probleem	Handeling
Geen geluid op het apparaat	Volume van de bron is te laag. Verhoog het volume van de audiobron.
Geen beeld	Controleer of de TV is ingeschakeld en stel de juiste A/V-ingang in. Controleer of de kabels goed zijn aangesloten. Controleer de kabels op beschadiging.

## 8. Technische gegevens

Parameter	Waarde
Spanning	8,5 V <sub>DC</sub>
Ingangsspanning	100 ~ 240 V <sub>AC</sub> / 50 ~ 60 Hz
Energieverbruik	25 W
Max. uitgangsvermogen	2 x 4 W
Afmetingen (B x H x D)	130x46x390 mm
Gewicht	0,76 kg

### Afstandsbediening

Parameter	Waarde
Energieverbruik	3 V
Batterijmaat	CR2032

## 9. Afvoer van gebruikte elektrische en elektronische apparatuur



Het symbool op het materiaal, de accessoires of verpakking geeft aan dat dit product niet als huishoudelijk afval mag worden behandeld. Voer het apparaat af via het verzamelpunt voor de recycling van afgedankte elektrische en elektronische apparatuur binnen de EU en in andere Europese landen die aparte verzamelssystemen voor gebruikte elektrische en elektronische apparatuur kennen. Door het apparaat op de juiste manier af te voeren, helpt u mogelijke gevaren voor het milieu en de volksgezondheid te voorkomen die anders door verkeerde behandeling van het afgedankte apparaat zouden worden veroorzaakt. Het recyclen van materialen draagt bij aan het behoud van natuurlijke rijkdommen. Voer daarom uw oude elektrische en elektronische apparatuur niet af via het huishoudelijke afval.

Neem voor meer informatie over de recycling van dit product contact op met het plaatselijke gemeentehuis, de vuilnisophaaldienst of de winkel waar u het product heeft gekocht.

Breng voor meer informatie en garantievoorwaarden een bezoek aan:  
**[www.akai.eu](http://www.akai.eu)**



Batterijen niet bij huishoudelijk afval weggooien maar inleveren als klein chemisch afval.