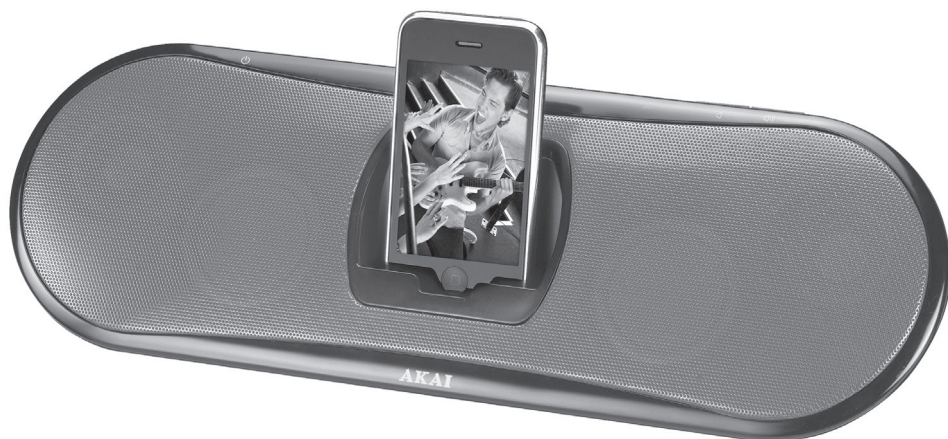


# AKAI

## iPod/iPhone speaker

ASB4I



User manual

Gebruiksaanwijzing

Manuel de l'utilisateur

Manual de instrucciones

Gebrauchsanleitung

Οδηγίες χρήσεως

Brugsanvisning

GB 2

NL 13

FR 25

ES 37

DE 49

EL 62

DA 75

## Πίνακας περιεχομένων

<b>1.</b>	<b>Ασφάλεια</b> .....	<b>63</b>
1.1	Προοριζόμενη χρήση .....	63
1.2	Ετικέτες στο εγχειρίδιο .....	63
1.3	Γενικές οδηγίες ασφαλείας .....	63
<b>2.</b>	<b>Προετοιμασία για τη χρήση</b> .....	<b>64</b>
2.1	Αποσυσκευασία .....	64
2.2	Περιεχόμενο συσκευασίας .....	64
<b>3.</b>	<b>Εγκατάσταση</b> .....	<b>65</b>
3.1	Σύνδεση άμεσου εξοπλισμού .....	66
3.2	Σύνδεση της τροφοδοσίας .....	66
3.3	Τηλεχειριστήριο .....	67
<b>4.</b>	<b>Λειτουργίες</b> .....	<b>68</b>
4.1	Μουσικό σύστημα iPod .....	68
<b>5.</b>	<b>Λειτουργία</b> .....	<b>69</b>
5.1	Γρήγορη εκκίνηση .....	69
<b>6.</b>	<b>Καθαρισμός και συντήρηση</b> .....	<b>71</b>
<b>7.</b>	<b>Αντιμετώπιση προβλημάτων</b> .....	<b>72</b>
<b>8.</b>	<b>Τεχνικά Δεδομένα</b> .....	<b>73</b>
<b>9.</b>	<b>Απόρριψη χρησιμοποιημένου ηλεκτρικού και ηλεκτρονικού εξοπλισμού</b> .....	<b>74</b>

## Ειδοποίηση πνευματικών δικαιωμάτων

Η σχεδίαση και οι προδιαγραφές υπόκεινται σε αλλαγές χωρίς προειδοποίηση.

# 1. Ασφάλεια

## 1.1 Προοριζόμενη χρήση

Το Σύστημα iPod Music λειτουργεί ως βάση τοποθέτησης για την αναπαραγωγή μουσικής από ένα iPod/iPhone. Διαβάστε προσεκτικά το εγχειρίδιο πριν την πρώτη χρήση.

## 1.2 Ετικέτες στο εγχειρίδιο



### ΠΡΟΕΙΔΟΠΟΙΗΣΗ

Μια προειδοποίηση σημαίνει πως υπάρχει η πιθανότητα τραυματισμού ή θανάτου αν δεν τηρηθούν οι οδηγίες.



### ΠΡΟΣΟΧΗ

Η προσοχή σημαίνει πως υπάρχει η πιθανότητα πρόκλησης ζημιάς στη συσκευή.



Μια σημείωση προσφέρει επιπλέον πληροφορίες, π.χ. για μια διαδικασία.

## 1.3 Γενικές οδηγίες ασφαλείας



### ΠΡΟΕΙΔΟΠΟΙΗΣΗ

Μην ασκείτε πίεση πάνω στην συσκευή. Η συσκευή μπορεί να πέσει και να προκαλέσει σοβαρό τραυματισμό.



### ΠΡΟΣΟΧΗ

Μη χύνετε υγρά πάνω στη συσκευή.



### ΠΡΟΕΙΔΟΠΟΙΗΣΗ

Μην εισαγάγετε αντικείμενα στις οπές αερισμού.



### ΠΡΟΣΟΧΗ

Μην φράσσετε τις οπές αερισμού.



Αυτή η συσκευή διαθέτει διπλή μόνωση και επομένως δεν απαιτείται καλώδιο γείωσης. Ελέγχετε πάντοτε ότι η τάση του δικτύου συμφωνεί με την τάση στην ετικέτα χαρακτηριστικών.

## 2. Προετοιμασία για τη χρήση

### 2.1 Αποσυσκευασία

- Αφαιρέστε προσεκτικά τη συσκευή από τη συσκευασία της.
- Ελέγξτε το περιεχόμενο της συσκευασίας όπως περιγράφεται παρακάτω. Εάν λείπει κάποιο τεμάχιο, επικοινωνήστε με τον μεταπωλητή μας.
- Αφαιρέστε προσεκτικά τις ετικέτες που τυχόν υπάρχουν στο μπροστινό πλαίσιο.



Συνιστούμε να φυλάξετε το αρχικό κουτί και τα υλικά συσκευασίας για την περίπτωση που θα χρειαστεί να επιστρέψετε τη συσκευή για επισκευή. Αυτός είναι ο μόνος τρόπος να προστατέψετε με ασφάλεια το προϊόν από την πρόκληση ζημιών κατά τη μεταφορά. Αν πετάξετε το κουτί και τα υλικά συσκευασίας, παρακαλούμε θυμηθείτε να τα ανακυκλώσετε με την απαραίτητη φροντίδα για το περιβάλλον.

### 2.2 Περιεχόμενο συσκευασίας

Τα ακόλουθα τεμάχια περιλαμβάνονται στη συσκευασία παραλαβής:

- 1 Μουσικό σύστημα iPod
- 1 Τηλεχειριστήριο
- 1 Μπαταρίες (CR2032)
- 1 Εγχειρίδιο χρήσης



Εάν λείπει κάποιο τεμάχιο, επικοινωνήστε με τον μεταπωλητή μας.

### 3. Εγκατάσταση

- Τοποθετήστε τη συσκευή σε οριζόντια επίπεδη επιφάνεια.
- Συνδέστε τον άμεσο εξοπλισμό στη συσκευή. Διαβάστε την παράγραφο «Σύνδεση άμεσου εξοπλισμού».
- Συνδέστε τη συσκευή στο δίκτυο ρεύματος.
- Εγκαταστήστε τις μπαταρίες στο τηλεχειριστήριο. Διαβάστε την παράγραφο «Τηλεχειριστήριο».



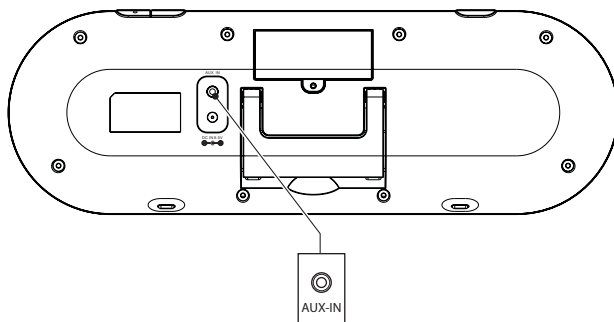
#### ΠΡΟΣΟΧΗ

- Μην τοποθετείτε τη συσκευή κοντά σε πηγή θερμότητας.
- Μην εκθέτετε τη συσκευή σε άμεση ηλιακή ακτινοβολία.



Αυτή η συσκευή είναι εφοδιασμένη με ελαστικά πέλματα για να αποτρέπεται η ολίσθησή της. Τα πέλματα είναι κατασκευασμένα από αντλιοσθητικό υλικό ειδικά σχεδιασμένο ώστε να μην αφήνει σημάδια ή λεκέδες στην επίπλωση. Ωστόσο, ορισμένα είδη στιλβωτικών επίπλων, συντηρητικών ξύλου ή καθαριστικών σπρέι, μαλακώνουν το ελαστικό κατά τρόπον που αφήνει σημάδια ή υπολείμματα στην επίπλωση, και με πιθανό κίνδυνο να υποστεί ζημιά η επιφάνεια. Για να αποφεύγεται η καταστροφή των ξύλινων επιφανειών, συνιστούμε την εφαρμογή αυτοκόλλητων επιστρωμάτων κάτω από τα ελαστικά πέλματα πριν από την εγκατάσταση.

### 3.1 Σύνδεση άμεσου εξοπλισμού

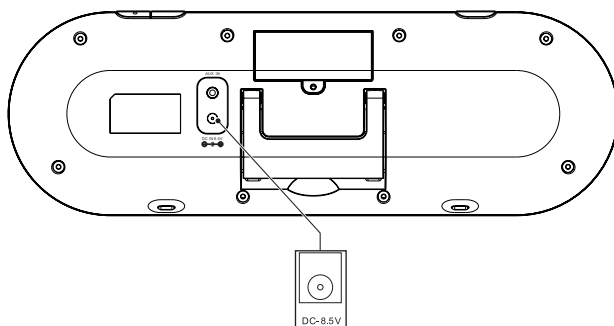


#### Συνδέσεις ήχου (είσοδος)

Οι συνδέσεις αυτές σας επιτρέπουν να λαμβάνετε ηχητικό σήμα από ένα συνδεδεμένο CD/DVD ή ενισχυτή.

- Εισάγετε ένα κατάλληλο καλώδιο στη σύνδεση AUX IN.

### 3.2 Σύνδεση της τροφοδοσίας

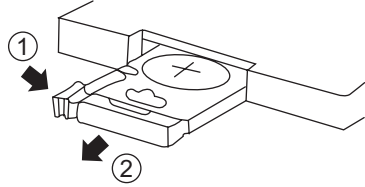


- Συνδέστε το φισ του προσαρμογέα στο καλώδιο του προσαρμογέα στη σύνδεση DC 8,5 V input.
- Συνδέστε το φισ ηλεκτρικής τροφοδοσίας σε πρίζα.

### 3.3 Τηλεχειριστήριο

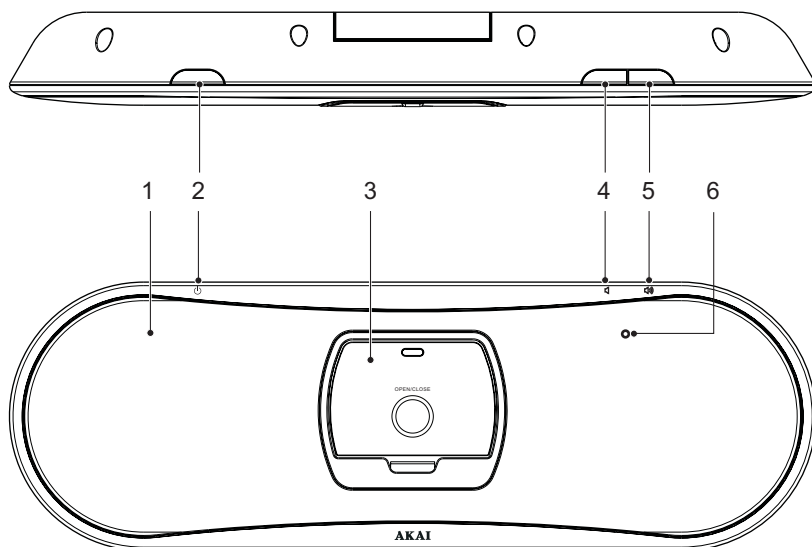
#### Εγκατάσταση μπαταρίας

- Πατήστε την ασφάλεια, ενώ ανασηκώνετε το κάλυμμα της μπαταρίας.
- Εισάγετε 1 μπαταρία λιθίου τύπου CR2032 3 V με το άκρο που φέρει την ένδειξη (+) προς τα πάνω.
- Εισάγετε τη θήκη μπαταριών στ τηλεχειριστήριο.



## 4. Λειτουργίες

### 4.1 Μουσικό σύστημα iPod



- 1 Ένδειξη Ισχύος/Μπαταρίας
- 2 Πλήκτρο ON/OFF/PLAY/PAUSE
- 3 Σταθμός βάσης
- 4 Κουμπί VOL-
- 5 Κουμπί VOL+
- 6 Αισθητήρας τηλεχειριστηρίου

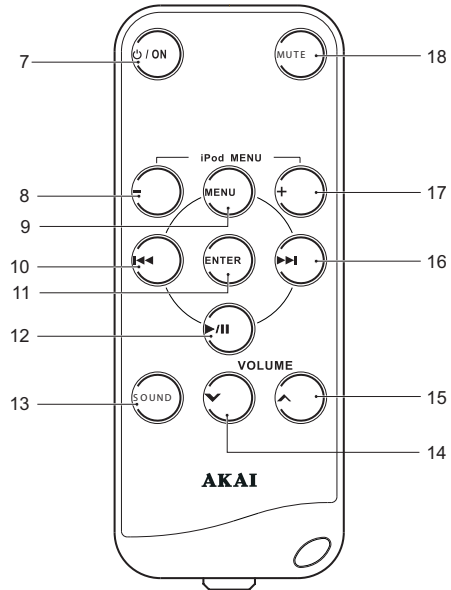


## Τηλεχειριστήριο

- 7 Κουμπί STANDBY
- 8 Κουμπί M-
- 9 Κουμπί MENU
- 10 Κουμπί PREV
- 11 Κουμπί ENTER
- 12 Κουμπί PLAY/PAUSE
- 13 Κουμπί SOUND
- 14 Κουμπί VOL-
- 15 Κουμπί VOL+
- 16 Κουμπί NEXT
- 17 Κουμπί M+
- 18 Κουμπί MUTE



Το πλήκτρο M+, το πλήκτρο M-, το πλήκτρο PREV και το πλήκτρο NEXT λειτουργούν ως πλήκτρα πλοήγησης στα μενού των iPod/iPhone.



## 5. Λειτουργία

Όλες οι λειτουργίες της συσκευής μπορούν να πραγματοποιούνται με χρήση του τηλεχειριστηρίου. Όλες οι οδηγίες αναφέρονται σε λειτουργία με το τηλεχειριστήριο, εκτός εάν ορίζεται διαφορετικά.

### 5.1 Γρήγορη εκκίνηση

#### Γενικές λειτουργίες

- Για να ενεργοποιήσετε τη συσκευή, πατήστε το κουμπί STANDBY (7). Για να απενεργοποιήσετε τη συσκευή, πατήστε πάλι το κουμπί STANDBY (7).
- Για να ρυθμίσετε την ένταση ήχου, πατήστε το κουμπί VOL+ (15) ή το κουμπί VOL- (14).
- Για να ενεργοποιήσετε το surround, πιέστε το πλήκτρο SOUND (13). Για να απενεργοποιήσετε το surround, πιέστε ξανά το πλήκτρο SOUND (13).
- Για να κλείσετε ή να επαναφέρετε τον ήχο, πατήστε το κουμπί MUTE (18).

## Λειτουργίες iPod/iPhone

- Τοποθετήστε το iPod/iPhone στη βάση.
- Ενεργοποιήστε τη συσκευή.
- Για το iPod αγγίξτε και για το iPhone επιλέξτε την κατάσταση iPod.
- Για να αρχίσετε την αναπαραγωγή, πατήστε το κουμπί PLAY/PAUSE (12) μια φορά.
- Για πρόσθετες οδηγίες, διαβάστε την παράγραφο «Λειτουργίες iPod» σε επόμενη ενότητα αυτού του εγχειριδίου.

## Εγκατάσταση και αφαίρεση ενός iPod/iPhone

- Για την εγκατάσταση ενός iPod/iPhone:
  - Τοποθετήστε το iPod/iPhone στη βάση.
- Για την αφαίρεση ενός iPod/iPhone:
  - Αφαιρέστε σιγά σιγά το iPod/iPhone από τη βάση.



Κατά την τοποθέτηση του iPod/iPhone στη βάση, φορτίζεται αυτόματα η μπαταρία. Όταν η μπαταρία είναι πλήρως φορτισμένη, η διαδικασία φόρτισης διακόπτεται.

## Μοντέλα που υποστηρίζονται

Μοντέλο	Μνήμη
iPod mini	4 GB & 6 GB
iPod (4η γενιά)	20 GB & 40 GB
iPod colour (4η γενιά)	20 GB, 30 GB, 40 GB & 60 GB
iPod video (5η γενιά)	30 GB, 60 GB & 80 GB
iPod nano (1η γενιά)	1 GB, 2 GB & 4 GB
iPod nano (2η γενιά)	2 GB, 4 GB & 8 GB
iPod nano (3η γενιά)	4 GB & 8 GB
iPod nano (4η & 5η γενιά)	8 GB & 16 GB
iPod classic (1η γενιά)	80 GB & 160 GB
iPod classic (2η γενιά)	120 GB
iPod touch (1η & 2η γενιά)	8 GB, 16 GB & 32 GB
iPhone	4 GB, 8 GB & 16 GB
3G iPhone	8 GB & 16 GB
3GS iPhone	16 GB & 32 GB

## Αναπαραγωγή ήχου

Κατά την αναπαραγωγή, διατίθενται οι ακόλουθες λειτουργίες:

- Για να επιλέξετε ένα κομμάτι, πατήστε το κουμπί PREV (10) ή το κουμπί NEXT (16) μέχρι να επιλεγεί το επιθυμητό κομμάτι.
- Για μετάβαση μπροστά ή πίσω, πατήστε το κουμπί PREV (10) ή το κουμπί NEXT (16).
- Για να σταματήσετε προσωρινά την αναπαραγωγή, πατήστε το κουμπί PLAY/PAUSE (12) μια φορά. Για να επανασυνδέσετε τη συσκευή αναπαραγωγής ήχου, πατήστε το κουμπί PLAY/PAUSE (12) ξανά.

Για να λειτουργήσουν οι παρακάτω λειτουργίες, τα iPod/iPhone πρέπει να είναι ξεκλειδωτά.

- Για να επιλέξετε μια λίστα αναπαραγωγής, πιάστε το κουμπί MENU (9).
- Για είσοδο στο μενού του iPod, πιάστε το κουμπί MENU (9).
- Για να μπειτε και να περιηγηθείτε στο μενού:
  - Πατήστε το κουμπί M+ (17) ή το κουμπί M- (8) για να επιλέξετε ένα υπο-μενού.
  - Πατήστε το κουμπί ENTER (11) για να επιλέξετε μια ρύθμιση.

## Φόρτιση της συσκευής

Η συσκευή περιέχει μία εσωτερική μπαταρία. Καθώς η συσκευή είναι συνδεδεμένη με την πηγή ρεύματος, φορτίζεται αυτόματα η μπαταρία της.

Η ένδειξη ισχύος/μπαταρίας παρέχει τις πληροφορίες σχετικά με την ισχύ:

- μπλε: η συσκευή είναι ενεργοποιημένη.
- πράσινο: μπαταρία πλήρως φορτισμένη.
- πορτοκαλί: μπαταρία φορτίζει.
- κόκκινο: η μπαταρία είναι σχεδόν άδεια.
- Συνδέστε το φισ του προσαρμογέα στο καλώδιο του προσαρμογέα στη σύνδεση DC 8,5 V input.
- Συνδέστε το φισ ηλεκτρικής τροφοδοσίας σε πρίζα.

## 6. Καθαρισμός και συντήρηση



### ΠΡΟΕΙΔΟΠΟΙΗΣΗ

Πριν προβείτε σε οποιοδήποτε καθαρισμό ή συντήρηση, απενεργοποιήστε τη συσκευή και αφαιρέστε την πρίζα.

- Καθαρίστε το εξωτερικό της συσκευής με μαλακό πανί. Όταν η συσκευή είναι πολύ βρώμικη, βρέξτε ελαφρώς το πανί με νερό και ουδέτερο διάλυμα.

## 7. Αντιμετώπιση προβλημάτων

Πρόβλημα	Ενέργεια
Απουσία ήχου ή ατελής ήχος	Ελέγξτε εάν είναι επιλεγμένη η σωστή πηγή. Ελέγξτε τη ρύθμιση έντασης ήχου ή σίγασης. Ελέγξτε εάν ο άμεσος εξοπλισμός είναι ενεργοποιημένος και ρυθμισμένος σωστά. Ελέγξτε τα καλώδια για προβλήματα σύνδεσης.
Απουσία ηλεκτρικής ισχύος	Ελέγξτε εάν το καλώδιο ρεύματος έχει συνδεθεί σωστά στην παροχή ρεύματος.
Τα πλήκτρα λειτουργίας δεν λειτουργούν.	Εσωτερικό σφάλμα. Επαναφέρετε τη συσκευή.

### iPod/iPhone

Πρόβλημα	Ενέργεια
Η ρύθμιση ήχου του iPod/iPhone δεν αυξάνει την ένταση του ήχου	Η ρύθμιση ήχου του iPod/iPhone απλά ελέγχει την έξοδο ήχου από τα ακουστικά. Ρυθμίστε τη ρύθμιση ήχου όταν το iPod/iPhone είναι τοποθετημένο στη βάση.
Καμία απάντηση για τη λειτουργία MENU.	Το iPod/iPhone δεν υποστηρίζει αυτές τις λειτουργίες.

### AUX

Πρόβλημα	Ενέργεια
Απουσία ήχου στο σύστημα της μονάδας	Η πηγή εισόδου είναι χαμηλή. Αυξήστε το επίπεδο έντασης ήχου στη συσκευή ήχου πηγής.
Απουσία εικόνας	Ελέγξτε εάν η τηλεόραση είναι ενεργοποιημένη και εάν έχει ρυθμιστεί στη σωστή είσοδο A/V. Ελέγξτε τα καλώδια για προβλήματα σύνδεσης. Ελέγξτε τα καλώδια για ζημιά.

## 8. Τεχνικά Δεδομένα

Παράμετρος	Τιμή
Τάση	8,5 V <sub>DC</sub>
Τάση εισόδου	100 ~ 240 V <sub>AC</sub> / 50 ~ 60 Hz
Κατανάλωση ισχύος	25 W
Μέγ. ισχύς εξόδου	2 x 4 W
Διαστάσεις (Π x Υ x Β)	130x46x390 mm
Βάρος	0,76 kg

### Τηλεχειριστήριο

Παράμετρος	Τιμή
Κατανάλωση ισχύος	3 V
Μέγεθος μπαταριών	CR2032

## 9. Απόρριψη χρησιμοποιημένου ηλεκτρικού και ηλεκτρονικού εξοπλισμού



Η σημασία αυτού του συμβόλου στο υλικό, τα εξαρτήματά του ή τη συσκευασία δηλώνει πως αυτό το προϊόν δεν πρέπει να αντιμετωπιστεί ως οικιακό απόβλητο. Απορρίψτε αυτήν τη συσκευή στο κατάλληλο σημείο περισυλλογής για την ανακύκλωση ηλεκτρικού και ηλεκτρονικού εξοπλισμού. Στην Ευρωπαϊκή Ένωση και στις άλλες ευρωπαϊκές χώρες, υπάρχουν ξεχωριστά συστήματα συλλογής για τις χρησιμοποιημένες ηλεκτρικές και ηλεκτρονικές συσκευές. Διασφαλίζοντας τη σωστή απόρριψη αυτού του προϊόντος, βοηθάτε στην αποτροπή των πιθανών αρνητικών συνεπειών για το περιβάλλον και την ανθρώπινη υγεία, που μπορεί σε άλλη περίπτωση να προέκυπταν από ακατάλληλους χειρισμούς κατά την απόρριψη αυτού του προϊόντος. Η ανακύκλωση υλικών θα βοηθήσει στη διατήρηση των φυσικών πόρων. Γι' αυτόν τον λόγο, παρακαλούμε μην απορρίψετε τις παλιές ηλεκτρικές και ηλεκτρονικές συσκευές σας μαζί με τα οικιακά σας απορρίμματα.

Για πιο λεπτομερείς πληροφορίες σχετικά με την ανακύκλωση αυτού του προϊόντος, παρακαλούμε επικοινωνήστε με τις τοπικές αρχές, την υπηρεσία απόρριψης οικιακών αποβλήτων ή το κατάστημα όπου αγοράσατε το προϊόν.

Για περισσότερες πληροφορίες σχετικά με τους όρους της εγγύησης, παρακαλούμε επισκεφτείτε τη διεύθυνση: [www.akai.eu](http://www.akai.eu)