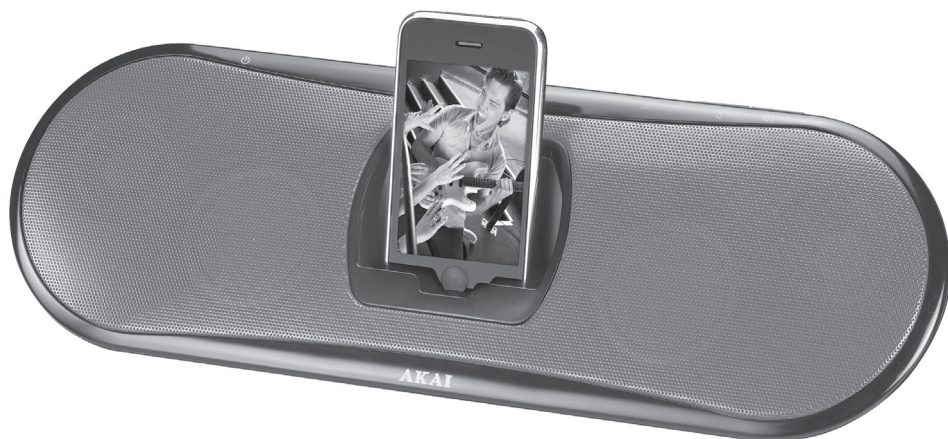


AKAI

iPod/iPhone speaker

ASB4I



User manual

GB 2

Gebruiksaanwijzing

NL 13

Manuel de l'utilisateur

FR 25

Manual de instrucciones

ES 37

Gebrauchsanleitung

DE 49

Οδηγίες χρήσεως

EL 62

Brugsanvisning

DA 75

Indholdsfortegnelse

1.	Sikkerhed.....	76
	1.1 Anvendelsesområde	76
	1.2 Mærker i denne håndbog.....	76
	1.3 Almindelige sikkerhedsanvisninger.....	76
2.	Klargøring til brug	77
	2.1 Udpakning.....	77
	2.2 Pakkens indhold.....	77
3.	Installation.....	77
	3.1 Forbindelse af forskelligt udstyr	78
	3.2 Slut til el-nettet	79
	3.3 Fjernbetjening	79
4.	Funktioner	80
	4.1 iPod Music System	80
5.	Betjening	81
	5.1 Hurtigstart	81
6.	Rengøring og vedligeholdelse	83
7.	Fejlsøgning.....	84
8.	Tekniske data	84
9.	Kassering af brugt elektrisk og elektronisk udstyr	85

Copyright note

Design og specifikationer kan ændres uden varsel.

1. Sikkerhed

1.1 Anvendelsesområde

iPod Music Systemet fungerer som en dockingstation til at spille musik på fra en iPod/iPhone. Læs håndbogen grundigt inden første brug.

1.2 Mærker i denne håndbog



ADVARSEL

En advarsel betyder at der kan ske skade med døden til følge, hvis anvisningerne ikke følges.



FORSIGTIG

Forsigtig betyder at der kan ske skade på udstyret.



En bemærkning giver yderligere information fx om fremgangsmåden.

1.3 Almindelige sikkerhedsanvisninger



ADVARSEL

Der må ikke anvendes magt på apparatet. Apparatet kan falde ned og forårsage alvorlig skade.



FORSIGTIG

Der må ikke spildes nogen væsker på apparatet.



ADVARSEL

Man må ikke stikke genstande ind i ventilationshullerne.



FORSIGTIG

Man må ikke blokkere ventilationshullerne.



Apparatet er dobbeltisoleret. Der kræves derfor ingen jordforbindelse. Tjek altid at netspændingen svarer til den spænding der står på specifikationspladen.

2. Klargøring til brug

2.1 Udpakning

- Pak apparatet forsigtigt ud.
- Tjek indholdet i pakningen som beskrevet nedenfor. Hvis der mangler noget, så kontakt forhandleren.
- Fjern forsigtigt mærkerne fra forpanelet, hvis der er nogen.



Vi anbefaler at du gemmer den oprindelige papkasse og indpakningsmaterialet, i tilfælde af det bliver nødvendigt at returnere produktet for service. Det er den eneste måde, man sikkert kan beskytte produktet mod skade under forsendelsen. Hvis du kasserer papkassen og indpakningsmaterialet, så husk at genbruge miljøvenligt.

2.2 Pakkens indhold

Følgende er inkluderet i den modtagne pakke:

- 1 iPod Music System
- 1 Fjernbetjening
- 1 Batteri (CR2032)
- 1 Brugerhåndbog



Hvis der mangler noget, så kontakt forhandleren.

3. Installation

- Sæt apparatet på en vandret flad overflade.
- Forbindelse af forskelligt udstyr til apparatet.
Læs afsnittet "Forbindelse af forskelligt udstyr".
- Slut apparatet til el-nettet.
- Sæt batterierne i fjernbetjeningen. Læs afsnittet "Fjernbetjening".



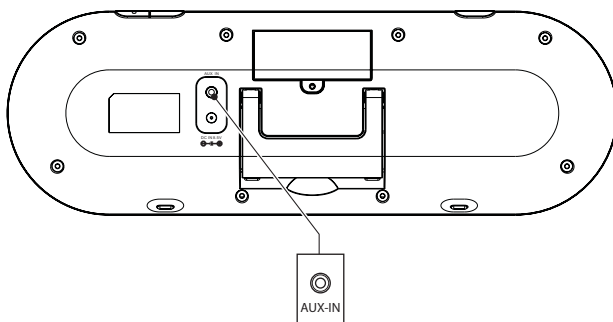
FORSIGTIG

- Apparatet må ikke placeres nær en varmekilde.
- Apparatet må ikke udsættes for direkte sollys.



Apparatet er udstyret med gummifødder for at forhindre det i at bevæge sig. Fødderne er fremstillet af ikke-migrerende materiale, specielt formuleret så det ikke efterlader mærker eller pletter på møblerne. Dog kan visse typer møbelpolish, træimprægnering eller møbelspray forårsage at gummiet bliver blødt, så det efterlader mærker eller rester på møblet og dermed skaber en risiko for at overfladen beskadiges. For at forhindre beskadigelse af træoverflader anbefaler vi, at man sætter selvklæbende underlag under gummifødderne inden monteringen.

3.1 Forbindelse af forskelligt udstyr

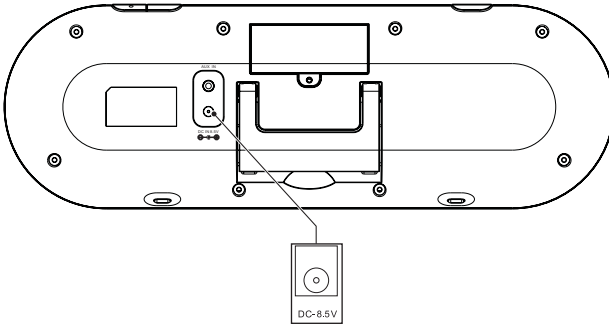


Audioforbindelser (indgang)

Disse forbindelser lader dig modtage audiosignaler fra en tilsluttet cd/dvd-spiller eller en forstærker.

- Sæt et passende kabel ind i AUX IN forbindelsen.

3.2 Slut til el-nettet

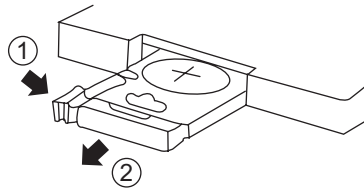


- Tilslut adapterstikket og adapterkablet til DC 8,5 V input forbindelsen.
- Sæt stikket i stikkontakten for el-nettet.

3.3 Fjernbetjening

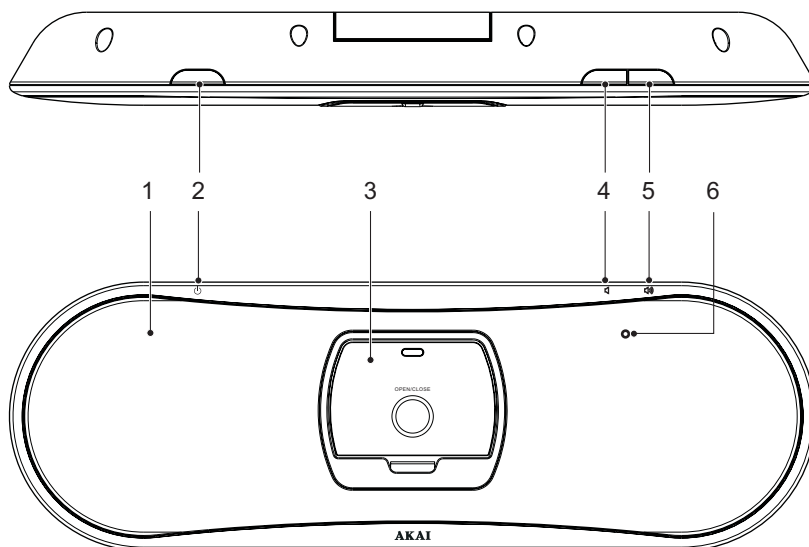
Installering af batteriet

- Tryk på låsen og træk samtidigt ud i batteriskuffen.
- Indsæt 1 lithiumbatteri, batteritype CR2032 3 V, med det påtrykte (+) mærke vendt opad.
- Sæt batteriskuffen ind i fjernbetjeningen.



4. Funktioner

4.1 iPod Music System



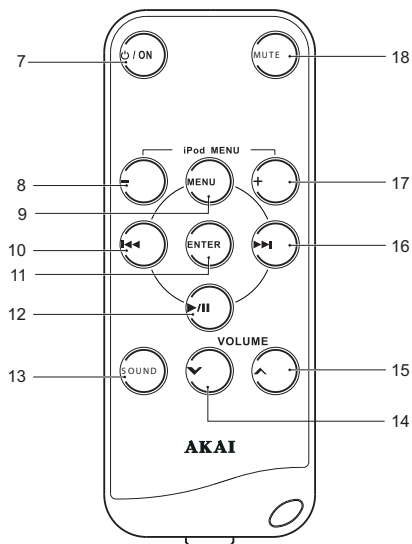
- 1 Strøm/batteri-indikator
- 2 ON/OFF/SPIL/PAUSE-knap
- 3 Dockingstation
- 4 VOL--knap
- 5 VOL+-knap
- 6 Fjernbetjeningssensor

Fjernbetjening

- 7 STANDBY-knap
- 8 M--knap
- 9 MENU-knap
- 10 PREV-knap
- 11 ENTER-knap
- 12 PLAY/PAUSE-knap
- 13 SOUND-knap
- 14 VOL--knap
- 15 VOL+-knap
- 16 NEXT-knap
- 17 M+-knap
- 18 MUTE-knap



M+-knappen, M--knappen, PREV-knappen og NEXT-knappen fungerer som pileknapper til navigering i iPod/iPhone-menuerne.



5. Betjening

Der er adgang til alle funktioner på apparatet med fjernbetjeningen. Alle anvisningerne henviser til betjening med fjernbetjeningen med mindre andet er noteret.

5.1 Hurtigstart

Generelle funktioner

- For at tænde for apparatet, tryk på STANDBY-knappen (7). For at slukke for apparatet, tryk på STANDBY-knappen (7) igen.
- For at justere lydstyrken, tryk på VOL+-knappen (15) eller VOL--knappen (14).
- For at aktivere surround skal man trykke på SOUND-knappen (13). For at deaktivere surround skal man trykke på SOUND-knappen (13).
- For tavs eller lyd tilbage, tryk på MUTE-knappen (18).

iPod/iPhone-funktioner

- Sæt din iPod/iPhone i dockingstationen.
- Tænd for apparatet.
- For iPod touch og iPhone vælges iPod-mode.
- For at begynde afspilningen, tryk på PLAY/PAUSE-knappen (12) én gang.
- For yderligere anvisninger, læs afsnittet "iPod-funktioner" senere i denne håndbog.

Sådan indsættes og fjernes en iPod/iPhone

- For at sætte en iPod/iPhone i:
 - Sæt din iPod/iPhone ind i dockingstationen.
- For at fjerne en iPod/iPhone:
 - Træk forsigtigt din iPod/iPhone ud af dockingstationen.



Mens din iPod/iPhone er docket i systemet, oplades batteriet automatisk. Når batteriet er helt opladet, er opladningsprocessen færdig.

Understøtter modeller

Model	Hukommelse
iPod mini	4 GB & 6 GB
iPod (4. generation)	20 GB & 40 GB
iPod farve (4. generation)	20 GB, 30 GB, 40 GB og 60 GB
iPod video (5. generation)	30 GB, 60 GB og 80 GB
iPod nano (1. generation)	1 GB, 2 GB og 4 GB
iPod nano (2. generation)	2 GB, 4 GB og 8 GB
iPod nano (3. generation)	8 GB og 16 GB
iPod nano (4. og 5. generation)	8 GB & 16 GB
iPod klassisk (1. generation)	80 GB & 160 GB
iPod klassisk (2. generation)	120 GB
iPod touch (1. og 2. generation)	8 GB, 16 GB og 32 GB
iPhone	4 GB, 8 GB og 16 GB
3G iPhone	8 GB & 16 GB
3GS iPhone	16 GB og 32 GB

Audio afspilning

Under afspilningen er følgende funktioner tilgængelige:

- For at vælge et spor, tryk på PREV-knappen (10) eller NEXT-knappen (16), indtil det ønskede spor er sat.
- For at spole frem eller tilbage på sporet, skal man trykke på PREV-knappen (10) eller NEXT-knappen (16).
- For at sætte afspilningen på pause, tryk på PLAY/PAUSE-knappen (12) én gang. For at genoptage afspilningen, tryk på PLAY/PAUSE-knappen (12) igen.

For at kunne betjene følgende funktioner, skal din iPod/iPhone være låst op.

- For at vælge en afspilningsliste, skal man trykke på MENU-knappen (9).
- For at gå ind i iPod-menuen, skal man trykke på MENU-knappen (9).
- For komme ind i og navigere gennem menuen:
 - Tryk på M+-knappen (17) eller M--knappen (8) for at vælge en undermenu.
 - Tryk på ENTER-knappen (11) for at vælge en indstilling.

Sådan oplades dit apparat

Apparatet er monteret med et internt batteri. Når apparatet er tilsluttet til strømkilden, lades batteriet automatisk. Strøm/batteri-indikator vider oplysninger angående strømmen:

- blå: der er tændt for apparatet.
- grøn: batteriet er helt opladet.
- orange: batteriet er ved at oplade.
- rød: batteriet er næsten afladet.
- Tilslut adapterstikket og adapterkablet til DC 8,5 V input forbindelsen.
- Sæt stikket i stikkontakten for el-nettet.

6. Rengøring og vedligeholdelse



ADVARSEL

Inden du foretager nogen rengøring eller vedligeholdelse, så sluk for apparatet og træk stikket ud.

- Rens ydersiden af apparatet med en blød klud. Hvis apparatet er meget snavset, fugtes kluden let med vand og et neutralt middel.

7. Fejlsøgning

Besvær	Afhjælpning
Ingen lyd eller ufuldstændig lyd	Tjek om den korrekte kilde er valgt. Tjek lydstyrke eller tavs indstilling. Tjek om der er tændt for ekstraudstyret, og at det er indstillet rigtigt.
Ingen strøm	Tjek kabler for problemer med forbindelse. Tjek om den elektriske ledning er sat rigtigt i stikkontakten,
Betjeningskasterne fungerer ikke.	Intern fejl. Nulstil apparatet.

iPod/iPhone

Besvær	Afhjælpning
iPod/iPhone lydstyrkekontrollen forøger ikke lydstyrken	iPod/iPhone lydstyrkekontrollen kontrollerer kun udgangsstyrken til hovedtelefonstikket. Indstil enhedens lydstyrkekontrol, når din iPod/iPhone er docket i enheden.
Ingen respons på MENU-funktionen.	iPod/iPhone understøtter ikke disse funktioner.

AUX

Besvær	Afhjælpning
Ingen lyd fra enhedssystemet Intet billede	Forøg lydstyrken på audiolokalanordningen. Tjek om der er tændt for tv'et og sat på det rigtige A/V indgangssignal. Tjek kabler for problemer med forbindelse. Tjek kabler for skader.

8. Tekniske data

Parameter	Værdi
Spænding	8,5 V _{DC}
Indgangsspænding	100 ~ 240 V _{AC} / 50 ~ 60 Hz
Strømforbrug	25 W
Maks. udgangsstrøm	2 x 4 W
Dimensioner (B x H x D)	130x46x390 mm
Vægt	0,76 kg

Fjernbetjening

Parameter	Værdi
Strømforsbrug	3 V
Batteristørrelse	CR2032

9. Kassering af brugt elektrisk og elektronisk udstyr



Betydningen af symbolet på materialet, dets tilbehør eller indpakning viser, at dette produkt ikke skal behandles som husholdningsaffald. Kasser dette udstyr ved det lokale genbrugscenter for elektrisk og elektronisk udstyr.

I EU og andre europæiske lande hvor der er separate opsamlingsystemer for brugt elektrisk og elektronisk udstyr. Ved at sikre den korrekte kassering af dette produkt, hjælper du med til at forhindre potentiel sundhedsfare for miljøet og mennesker, hvilket ellers kunne forårsage en upassende behandling af produktet. Gengrug af materialer hjælper med til at bevare naturens ressourcer. Smid derfor ikke dit gamle elektriske og elektroniske udstyr ud sammen med husholdningsaffaldet.

For yderligere informationer om genbrug af dette produkt, kontakt de lokale myndigheder, skraldopsamleren eller forretningen hvor du købte produktet.

For mere information og garantiforhold, besøg: www.akai.eu