

AKAI

Soundbox with iPod docking

ASB201



User manual

Gebruiksaanwijzing

Manuel de l'utilisateur

Manual de instrucciones

Gebrauchsanleitung

Οδηγίες χρήσεως

Brugsanvisning

GB 2

NL 19

FR 37

ES 55

DE 72

EL 90

DA 108

Πίνακας περιεχομένων

1.	Ασφάλεια	91
1.1	Προοριζόμενη χρήση	91
1.2	Ετικέτες στο εγχειρίδιο	91
1.3	Γενικές οδηγίες ασφαλείας	91
2.	Προετοιμασία για τη χρήση	92
2.1	Αποσυσκευασία	92
2.2	Περιεχόμενο συσκευασίας	92
3.	Εγκατάσταση	93
3.1	Σύνδεση της τροφοδοσίας	94
3.2	Τηλεχειριστήριο	94
3.3	Τροφοδοσία από μπαταρία	95
4.	Λειτουργίες	96
4.1	Μουσικό σύστημα iPod	96
5.	Λειτουργία	98
5.1	Γρήγορη εκκίνηση	98
5.2	Λειτουργίες iPod	99
5.3	Λειτουργίες ραδιοφώνου	101
5.4	Λειτουργίες ρολογιού	102
5.5	Ρύθμιση της λειτουργίας SLEEP	103
5.6	Λειτουργία ξυπνητηριού	103
5.7	Επαναφορά ρυθμίσεων της συσκευής	104
6.	Καθαρισμός και συντήρηση	104
7.	Αντιμετώπιση προβλημάτων	105
8.	Τεχνικά Δεδομένα	106
9.	Απόρριψη χρησιμοποιημένου ηλεκτρικού και ηλεκτρονικού εξοπλισμού	107

Ειδοποίηση πνευματικών δικαιωμάτων

Η σχεδίαση και οι προδιαγραφές υπόκεινται σε αλλαγές χωρίς προειδοποίηση.

1. Ασφάλεια

1.1 Προοριζόμενη χρήση

Το μουσικό σύστημα iPod λειτουργεί ως σταθμός βάσης για να αναπαράγετε μουσική από το iPod σας. Η συσκευή παίζει επίσης μουσική από ραδιόφωνο. Η λειτουργία ρολογιού περιλαμβάνει δυνατότητα αναγγελίας και κατάσταση νάρκης. Διαβάστε προσεκτικά το εγχειρίδιο πριν την πρώτη χρήση.

1.2 ΕΤΙΚΕΤΕΣ ΣΤΟ ΕΓΧΕΙΡΙΔΙΟ



ΠΡΟΕΙΔΟΠΟΙΗΣΗ

Μια προειδοποίηση σημαίνει πως υπάρχει η πιθανότητα τραυματισμού ή θανάτου αν δεν τηρηθούν οι οδηγίες.



ΠΡΟΣΟΧΗ

Η προσοχή σημαίνει πως υπάρχει η πιθανότητα πρόκλησης ζημιάς στη συσκευή.



Μια σημείωση προσφέρει επιπλέον πληροφορίες, π.χ. για μια διαδικασία.

1.3 Γενικές οδηγίες ασφαλείας



ΠΡΟΕΙΔΟΠΟΙΗΣΗ

Μην ασκείτε πίεση πάνω στην συσκευή. Η συσκευή μπορεί να πέσει και να προκαλέσει σοβαρό τραυματισμό.



ΠΡΟΣΟΧΗ

Μη χύνετε υγρά πάνω στη συσκευή.



ΠΡΟΕΙΔΟΠΟΙΗΣΗ

Μην εισαγάγετε αντικείμενα στις οπές αερισμού.



ΠΡΟΣΟΧΗ

Μην φράσσετε τις οπές αερισμού.



Αυτή η συσκευή διαθέτει διπλή μόνωση και επομένως δεν απαιτείται καλώδιο γείωσης. Ελέγχετε πάντοτε ότι η τάση του δικτύου συμφωνεί με την τάση στην ετικέτα χαρακτηριστικών. Μην επιχειρήσετε ποτέ να αντικαταστήσετε το βύσμα προσαρμογέα με κανονικό βύσμα τροφοδοσίας ρεύματος.

2. Προετοιμασία για τη χρήση

2.1 Αποσυσκευασία

- Αφαιρέστε προσεκτικά τη συσκευή από τη συσκευασία της.
- Ελέγξτε το περιεχόμενο της συσκευασίας όπως περιγράφεται παρακάτω. Εάν λείπει κάποιο τεμάχιο, επικοινωνήστε με τον μεταπωλητή μας.
- Αφαιρέστε προσεκτικά τις ετικέτες που τυχόν υπάρχουν στο μπροστινό πλαίσιο.



Συνιστούμε να φυλάξετε το αρχικό κουτί και τα υλικά συσκευασίας για την περίπτωση που θα χρειαστεί να επιστρέψετε τη συσκευή για επισκευή. Αυτός είναι ο μόνος τρόπος να προστατέψετε με ασφάλεια το προϊόν από την πρόκληση ζημιών κατά τη μεταφορά. Αν πετάξετε το κουτί και τα υλικά συσκευασίας, παρακαλούμε θυμηθείτε να τα ανακυκλώσετε με την απαραίτητη φροντίδα για το περιβάλλον.

2.2 Περιεχόμενο συσκευασίας

Τα ακόλουθα τεμάχια περιλαμβάνονται στη συσκευασία παραλαβής:

- 1 Μουσικό σύστημα iPod
- 1 Τηλεχειριστήριο
- 1 Μπαταρίες (CR2025)
- 5 Προσαρμογείς της βάσης iPod
- 1 Προσαρμογέας AC/DC + καλώδιο
- 1 Εγχειρίδιο χρήσης



Εάν λείπει κάποιο τεμάχιο, επικοινωνήστε με τον μεταπωλητή μας.

3. Εγκατάσταση

- Τοποθετήστε τη συσκευή σε οριζόντια επίπεδη επιφάνεια.
- Συνδέστε τη συσκευή στο δίκτυο ρεύματος. Διαβάστε την παράγραφο «Σύνδεση της τροφοδοσίας».
- Εγκαταστήστε τις μπαταρίες στο τηλεχειριστήριο. Διαβάστε την παράγραφο «Τηλεχειριστήριο».



ΠΡΟΣΟΧΗ

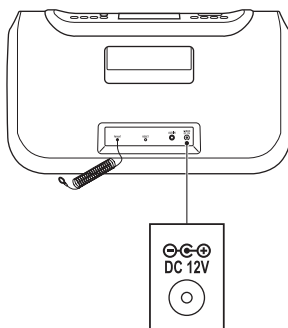
- Μην τοποθετείτε τη συσκευή κοντά σε πηγή θερμότητας.
- Μην εκθέτετε τη συσκευή σε άμεση ηλιακή ακτινοβολία.



Αυτή η συσκευή είναι εφοδιασμένη με ελαστικά πέλματα για να αποτρέπεται η ολίσθησή της. Τα πέλματα είναι κατασκευασμένα από αντλιοσθητικό υλικό ειδικά σχεδιασμένο ώστε να μην αφήνει σημάδια ή λεκέδες στην επίπλωση. Ωστόσο, ορισμένα είδη στιλβωτικών επίπλων, συντηρητικών ξύλου ή καθαριστικών σπρέι, μαλακώνουν το ελαστικό κατά τρόπον που αφήνει σημάδια ή υπολείμματα στην επίπλωση, και με πιθανό κίνδυνο να υποστεί ζημιά η επιφάνεια. Για να αποφεύγεται η καταστροφή των ξύλινων επιφανειών, συνιστούμε την εφαρμογή αυτοκόλλητων επιστρωμάτων κάτω από τα ελαστικά πέλματα πριν από την εγκατάσταση.

3.1 Σύνδεση της τροφοδοσίας

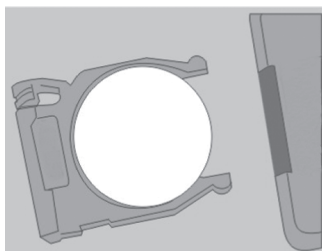
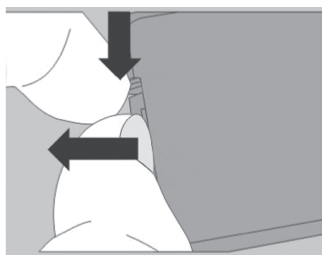
- Συνδέστε το φινιρίσμα του προσαρμογέα στο καλώδιο του προσαρμογέα στη σύνδεση DC12V.
- Συνδέστε το φινιρίσμα ηλεκτρικής τροφοδοσίας σε πρίζα.



3.2 Τηλεχειριστήριο

Εγκατάσταση μπαταρίας

- Πατήστε την ασφάλεια, ενώ ανασηκώνετε το κάλυμμα της μπαταρίας.
- Εισάγετε 1 μπαταρία λιθίου τύπου CR2025 3V με το άκρο που φέρει την ένδειξη (+) προς τα πάνω.
- Εισάγετε τη θήκη μπαταριών στο τηλεχειριστήριο.



3.3 Τροφοδοσία από μπαταρία

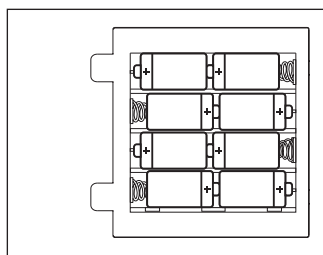
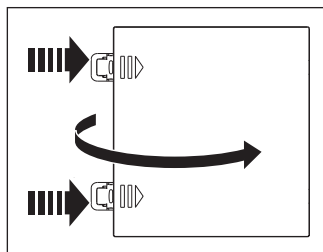
Η συσκευή μπορεί να λειτουργήσει με μπαταρίες. Για αυτό το σκοπό, η συσκευή χρησιμοποιεί έξι μπαταρίες (μέγεθος C).



- Οι μπαταρίες δεν συμπεριλαμβάνονται στη συσκευασία της συσκευής.
- Οι μπαταρίες δεν είναι απαραίτητες για την κανονική λειτουργία.

Εγκατάσταση μπαταριών

- Αφαιρέστε το καπάκι της μπαταρίας.
- Τοποθετήστε τις μπαταρίες αντιστοιχώντας τις ενδείξεις πολικότητας (+) και (-).
- Τοποθετήστε το καπάκι της μπαταρίας στη θέση του.

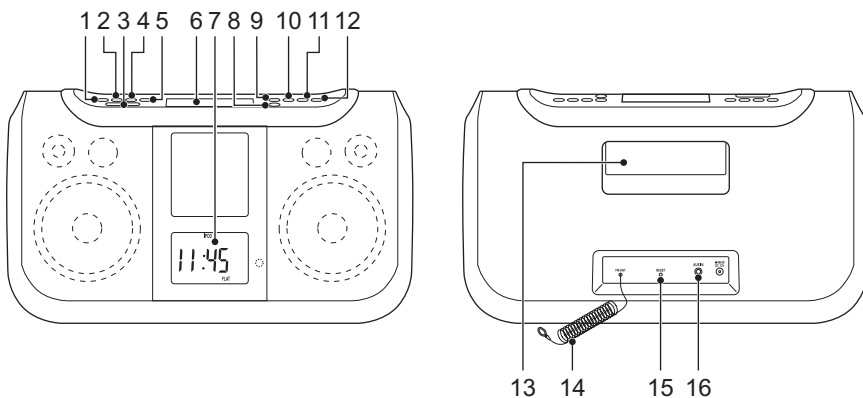


ΠΡΟΣΟΧΗ

Η εσφαλμένη εγκατάσταση μπορεί να προκαλέσει διαρροή και διάβρωση των μπαταριών, κάτι που θα προξενήσει βλάβη στη συσκευή. Η διάβρωση, η οξείδωση, η διαρροή της μπαταρίας και άλλα σταδιακά οξειδωτικά προβλήματα παρόμοιας φύσης θα ακυρώσουν την εγγύηση.

4. Λειτουργίες

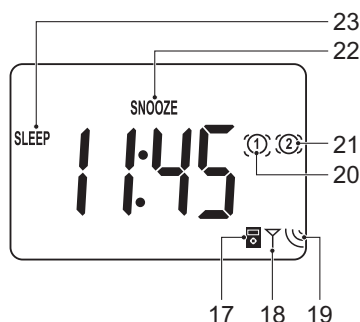
4.1 Μουσικό σύστημα iPod



- 1 Κουμπι Τροφοδοσίας/Αναμονής
- 2 Κουμπι FUNCTION
- 3 Κουμπι SNOOZE
- 4 Κουμπι VOL -
- 5 Κουμπι VOL +
- 6 Σταθμός βάσης
- 7 Οθόνη
- 8 Κουμπι OPEN/CLOSE
- 9 Κουμπι PLAY/PAUSE
- 10 Κουμπι STOP
- 11 Κουμπι PREV/REV/TUNE -
- 12 Κουμπι NEXT/FWD/TUNE +
- 13 Λαβή μεταφοράς
- 14 Κεραία FM
- 15 Κουμπι RESET
- 16 Υποδοχή βοηθητικής εισόδου

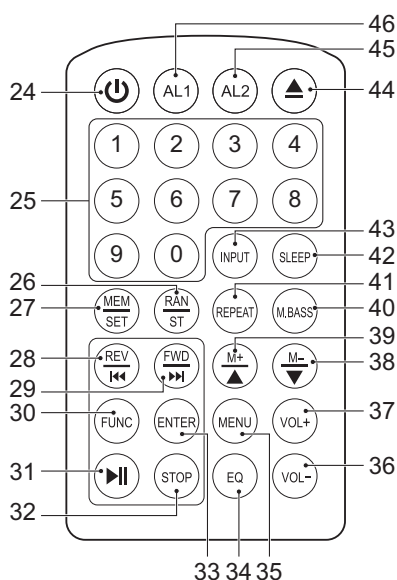
Οθόνη

- 17 Δείκτης λειτουργίας αφύπνισης: iPod
- 18 Δείκτης λειτουργίας αφύπνισης: Ραδιόφωνο
- 19 Δείκτης λειτουργίας αφύπνισης: Τόνος
- 20 Δείκτης ALARM1
- 21 Δείκτης ALARM2
- 22 Δείκτης SNOOZE
- 23 Δείκτης SLEEP



Τηλεχειριστήριο

- 24 Κουμπί Power on/Stand-by
- 25 Κουμπιά αριθμών
- 26 Κουμπί RAN/ST
- 27 Κουμπί MEM/SET
- 28 Κουμπί PREV/REV
- 29 Κουμπί NEXT/FWD
- 30 Κουμπί FUNC
- 31 Κουμπί PLAY/PAUSE
- 32 Κουμπί STOP
- 33 Κουμπί ENTER
- 34 Κουμπί ηλεκτρονικού προ-ρυθμισμένου εξισωτή (EQ)
- 35 Κουμπί MENU
- 36 Κουμπι VOLUME -
- 37 Κουμπι VOLUME +
- 38 Κουμπί M -
- 39 Κουμπί M +
- 40 Κουμπί M.BASS
- 41 Κουμπί REPEAT
- 42 Κουμπί SLEEP
- 43 Κουμπί INPUT
- 44 Κουμπί OPEN/CLOSE
- 45 Κουμπί ALARM2
- 46 Κουμπί ALARM1



5. Λειτουργία

Όλες οι λειτουργίες της συσκευής μπορούν να πραγματοποιούνται με χρήση του τηλεχειριστήριου. Όλες οι οδηγίες αναφέρονται σε λειτουργία με το τηλεχειριστήριο, εκτός εάν ορίζεται διαφορετικά.

5.1 Γρήγορη εκκίνηση

Γενικές λειτουργίες

- Για να ενεργοποιήσετε τη συσκευή, πατήστε το Power/Standby κουμπί (24). Για να απενεργοποιήσετε τη συσκευή, πατήστε πάλι το κουμπί Power/Standby (24).
- Για να επιλέξετε τον τρόπο πηγής (iPod/Radio/AUX), πατήστε το κουμπί FUNC (30).
- Για να ρυθμίσετε την ένταση ήχου, πατήστε το κουμπί VOL + (37) ή το κουμπί VOL - (36).
- Για να ενεργοποιήσετε τον τρόπο λειτουργίας ήχου (FLAT/STUDIO/ARENA/MONITOR/CLUB), πατήστε το κουμπί EQ (34). Για να απενεργοποιήσετε τον τρόπο λειτουργίας ήχου, επιλέξτε FLAT.
- Για να ενεργοποιήσετε τον τρόπο λειτουργίας ενισχυμένων μπάσων, πατήστε το κουμπί M.BASS (40). Για να απενεργοποιήσετε τα ενισχυμένα μπάσα, πατήστε ξανά το κουμπί.
- Για να συνδέσετε μια εξωτερική συσκευή ήχου, εισαγάγετε το καλώδιο με το βύσμα στην υποδοχή AUX (16).

Λειτουργίες iPod

- Επιλέξτε τον κατάλληλο προσαρμογέα βάσης για το iPod που διαθέτετε. Εισαγάγετε τον προσαρμογέα βάσης στο σταθμό βάσης (7). Τοποθετήστε το iPod στον προσαρμογέα βάσης.
- Ενεργοποιήστε τη συσκευή. Επιλέξτε τον τρόπο λειτουργίας iPod.
- Για να αρχίσετε την αναπαραγωγή, πατήστε το κουμπί PLAY/PAUSE (31) μια φορά.
- Για πρόσθετες οδηγίες, διαβάστε την παράγραφο «Λειτουργίες iPod» σε επόμενη ενότητα αυτού του εγχειριδίου.

Λειτουργίες ραδιοφώνου

- Ενεργοποιήστε τη συσκευή. Επιλέξτε τον τρόπο λειτουργίας συντονισμού (tuner).
- Για να συντονιστείτε στο σταθμό της επιλογής σας, πατήστε το κουμπί TUNE + (29) ή το κουμπί TUNE - (28) επανειλημμένα μέχρι να εντοπιστεί η συχνότητα.
- Για πρόσθετες οδηγίες, διαβάστε την παράγραφο «Λειτουργίες ραδιοφώνου» σε επόμενη ενότητα αυτού του εγχειριδίου.

Λειτουργίες ρολογιού

- Διαβάστε την παράγραφο «Λειτουργίες ρολογιού» σε επόμενη ενότητα αυτού του εγχειριδίου.

5.2 Λειτουργίες iPod

Εγκατάσταση και αφαίρεση ενός iPod

- Για να εγκαταστήσετε ένα iPod:
 - Πατήστε το κουμπί OPEN/CLOSE (44) για να ανοίξετε και να ανασηκώσετε τη βάση.
 - Περιμένετε μέχρι ο σταθμός βάσης να ανυψωθεί πλήρως.
 - Επιλέξτε το σωστό προσαρμογέα βάσης. Ανατρέξτε στον παρακάτω πίνακα.
 - Εισαγάγετε τον προσαρμογέα βάσης στη βάση.
 - Εισαγάγετε το iPod στον προσαρμογέα βάσης.
 - Πατήστε το κουμπί OPEN/CLOSE (44) για να χαμηλώσετε και να κλείσετε τη βάση.
- Για να αφαιρέσετε ένα iPod:
 - Πατήστε το κουμπί STOP (32).
 - Πατήστε το κουμπί OPEN/CLOSE (44) για να ανοίξετε και να ανασηκώσετε τη βάση.
 - Περιμένετε μέχρι ο σταθμός βάσης να ανυψωθεί πλήρως.
 - Τραβήξτε μαλακά το iPod να βγει από τον προσαρμογέα βάσης.
 - Για να αφαιρέσετε τον προσαρμογέα βάσης, τραβήξτε τον μαλακά να βγει από τη συσκευή.
 - Πατήστε το κουμπί OPEN/CLOSE (44) για να χαμηλώσετε και να κλείσετε τη βάση.



ΠΡΟΣΟΧΗ

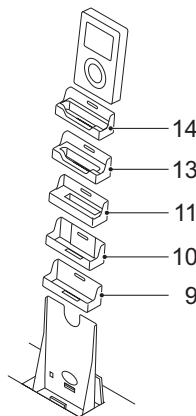
Όταν συνδέετε ένα iPod, βεβαιωθείτε ότι τοποθετείται ο σωστός προσαρμογέας βάσης.



- Όταν εγκαθίσταται ένα iPod, μεταβαίνει σε κατάσταση αναμονής και στη συνέχεια απενεργοποιείται.
- Καθώς το iPod είναι εγκατεστημένο στο σύστημα, η μπαταρία του φορτίζεται αυτόματα. Όταν η μπαταρία είναι πλήρως φορτισμένη, η διαδικασία φόρτισης διακόπτεται.

Συμβατότητα προσαρμογέα βάσης

Μοντέλο	Μέγεθος μνήμης	Τύπος προσαρμογέα
iPod Touch	8 GB	14
	10 GB	14
iPod 3G Nano	4 GB	13
	8 GB	13
iPod classic	80 GB	9
	160 GB	10
iPod 2G Nano	2 GB	11
	4 GB	11
	8 GB	11
	16 GB	11
iPod 5G (με βίντεο)	30 GB	9
	60 GB	10
	80 GB	10
iPod nano	2 GB	11
	4 GB	11



Αναπαραγωγή ήχου

Κατά την αναπαραγωγή, διατίθενται οι ακόλουθες λειτουργίες:

- Για να επιλέξετε ένα κομμάτι, πατήστε το κουμπί PREV (28) ή το κουμπί NEXT (29) μέχρι να επιλεγεί το επιθυμητό κομμάτι.
- Για μετάβαση μπροστά ή πίσω, πατήστε το κουμπί FWD (29) ή το κουμπί REV (28).
- Για να σταματήσετε προσωρινά την αναπαραγωγή, πατήστε το κουμπί PLAY/PAUSE (31) μία φορά, και για να συνεχίσετε την αναπαραγωγή, πατήστε το κουμπί ξανά.

- Για να σταματήσετε την αναπαραγωγή, πατήστε το κουμπί STOP (32). Για να ενεργοποιηθούν οι ακόλουθες λειτουργίες, το iPod θα πρέπει να έχει ξεκλειδωθεί.
- Για είσοδο στο μενού του iPod, πιάστε το κουμπί MENU (35).
- Για να επαναλάβετε ένα ή όλα τα κομμάτια:
 - Πατήστε το κουμπί REPEAT (41) μία φορά για να επαναληφθεί το τρέχον κομμάτι.
 - Πιέστε δυο φορές το κουμπί για επανάληψη όλων των κομματιών.
 - Πατήστε το κουμπί τρεις φορές για ακύρωση της λειτουργίας.
- Πιέστε το κουμπί RANDOM (26) για να αναπαραγάγετε όλα τα κομμάτια με τυχαία σειρά. Πατήστε το κουμπί άλλη μια φορά για ακύρωση της λειτουργίας.



Για να χρησιμοποιήσετε τη λειτουργία REPEAT ή RANDOM, θα πρέπει το iPod να υποστηρίζει τις λειτουργίες αυτές.

5.3 Λειτουργίες ραδιοφώνου

- Για να επιλέξετε έναν προεπιλεγμένο σταθμό, πατήστε το κουμπί INPUT (43) και εισάγετε τον αριθμό, χρησιμοποιώντας τα πλήκτρα ψηφίων (25). Εναλλακτικά, χρησιμοποιήστε τα κουμπιά M+/- (38/39) για πλοήγηση στη λίστα των καναλιών.
- Για να αναζητήσετε μια συγκεκριμένη συχνότητα, πατήστε το κουμπί PREV (28) ή το κουμπί NEXT (29) επανειλημμένα μέχρι να ρυθμιστεί η επιθυμητή συχνότητα.
- Για αυτόματη αναζήτηση, πατήστε και κρατήστε το κουμπί PREV (28) ή το κουμπί NEXT (29). Η συσκευή αναζητά τον επόμενο διαθέσιμο σταθμό.
- Για να βελτιώσετε τη λήψη της συχνότητας FM, πατήστε το κουμπί ST (26).



Για να βελτιώσετε τη λήψη της συχνότητας FM, επεκτείνετε την κεραία.

Προγραμματισμός ραδιοφωνικών σταθμών

Ανα ζώνη (FM), 12 ραδιοφωνικοί σταθμοί μπορούν να προρυθμιστούν.

- Πατήστε το κουμπί PREV (28) ή το κουμπί NEXT (29) επανειλημμένα μέχρι να ρυθμιστεί η επιθυμητή συχνότητα.
- Πατήστε το κουμπί MEM/SET (27).
- Πατήστε το κουμπί M - (38) ή το κουμπί M + (39) για να επιλέξετε τον αριθμό προεπιλεγμένης μνήμης.
- Πατήστε το κουμπί MEM/SET (27) για να επιβεβαιώσετε την επιλογή.

5.4 Λειτουργίες ρολογιού

Με τη λειτουργία του ρολογιού, μπορούν να ρυθμιστούν οι ακόλουθοι παράμετροι:

- Παρών χρόνος
- Χρόνος αφύπνισης

Ρύθμιση παρόντος χρόνου



Για να ρυθμίσετε την ώρα, η συσκευή πρέπει να είναι απενεργοποιημένη (OFF).

- Πατήστε και κρατήστε το κουμπί MEM/SET (27). Τα ψηφία της ώρας αρχίζουν να αναβοσβήνουν.
- Για να ρυθμίσετε τη σωστή ώρα, πατήστε το κουμπί PREV (28) ή το κουμπί NEXT (29).
- Για να επιβεβαιώσετε τη ρύθμιση, πατήστε το κουμπί MEM/SET (27). Τα ψηφία των λεπτών αρχίζουν να αναβοσβήνουν.
- Για να ρυθμίσετε τα σωστά λεπτά, πατήστε το κουμπί PREV (28) ή το κουμπί NEXT (29).
- Για να επιβεβαιώσετε τη ρύθμιση, πατήστε το κουμπί MEM/SET (27).

Ρύθμιση χρόνου αφύπνισης

Είναι διαθέσιμες δυο χρονικές επιλογές (ALARM1 και ALARM2).

Για να ρυθμίσετε το ALARM1:

- Πατήστε και κρατήστε το κουμπί AL1 (46). Στην οθόνη εμφανίζεται το εικονίδιο της αφύπνισης (20). Τα ψηφία της ώρας αρχίζουν να αναβοσβήνουν.
- Για να ρυθμίσετε τη σωστή ώρα, πατήστε το κουμπί PREV (28) ή το κουμπί NEXT (29).
- Για να επιβεβαιώσετε τη ρύθμιση, πατήστε το κουμπί MEM/SET (27). Τα ψηφία των λεπτών αρχίζουν να αναβοσβήνουν.
- Για να ρυθμίσετε τα σωστά λεπτά, πατήστε το κουμπί PREV (28) ή το κουμπί NEXT (29).
- Για να επιβεβαιώσετε τη ρύθμιση, πατήστε το κουμπί MEM/SET (27).

Για να ρυθμίσετε το ALARM2:

- Πατήστε και κρατήστε το κουμπί AL2 (45). Στην οθόνη εμφανίζεται το εικονίδιο της αφύπνισης (21). Τα ψηφία της ώρας αρχίζουν να αναβοσβήνουν.

- Για να ρυθμίσετε τη σωστή ώρα, πατήστε το κουμπί PREV (28) ή το κουμπί NEXT (29).
- Για να επιβεβαιώσετε τη ρύθμιση, πατήστε το κουμπί MEM/SET (27). Τα ψηφία των λεπτών αρχίζουν να αναβοσβήνουν.
- Για να ρυθμίσετε τα σωστά λεπτά, πατήστε το κουμπί PREV (28) ή το κουμπί NEXT (29).
- Για να επιβεβαιώσετε τη ρύθμιση, πατήστε το κουμπί MEM/SET (27).



Στη διάρκεια διακοπής ρεύματος ή όταν αποσυνδέετε τη συσκευή από την πρίζα, οι ρυθμίσεις της ώρας χάνονται εκτός αν έχουν τοποθετηθεί εφεδρικές μπαταρίες.

5.5 Ρύθμιση της λειτουργίας SLEEP

- Διαλέξτε τον επιθυμητό σταθμό ραδιοφώνου.
- Πατήστε το κουμπί SLEEP (42). Η προεπιλεγμένη ώρα αναμονής (90 min) αναβοσβήνει στην οθόνη.
- Πιέστε το κουμπί κατ' επανάληψη, μέχρι να βρεθεί η επιθυμητή ρύθμιση (90, 80, 70 .. 10 min). Ο δείκτης SLEEP (23) είναι ON.

Η συσκευή διακόπτει την αναπαραγωγή μετά την παρέλευση του επιλεγμένου χρόνου.

- Για να ακυρώσετε τη λειτουργία περάσματος σε κατάσταση SLEEP, πατήστε το κουμπί SLEEP (42).

5.6 Λειτουργία ξυπνητηριού

Για να ενεργοποιήσετε το ALARM1:

- Για να επιλέξετε τον τρόπο λειτουργίας αφύπνισης, πατήστε το κουμπί AL1 (46) άπαξ. Ο δείκτης αφύπνισης (20) και η αντίστοιχη λειτουργία δείκτη αφύπνισης (19) είναι ενεργοποιημένα.
- Για να επιλέξετε τον τρόπο λειτουργίας αφύπνισης, πατήστε το κουμπί AL1 (46) πάλι. Ο δείκτης αφύπνισης (20) και η αντίστοιχη λειτουργία δείκτη αφύπνισης (18) είναι ενεργοποιημένα.
- Για να επιλέξετε τον τρόπο λειτουργίας αφύπνισης του iPod πατήστε το κουμπί AL1 (46) πάλι. Ο δείκτης αφύπνισης (20) και η αντίστοιχη λειτουργία δείκτη αφύπνισης (17) είναι ενεργοποιημένα.
- Για να ακυρώσετε την αφύπνιση, πιέστε το κουμπί AL1 (46) μια φορά πάλι.

Για να ενεργοποιήσετε το ALARM2:

- Για να επιλέξετε τον τρόπο λειτουργίας αφύπνισης, πατήστε το κουμπί AL2 (45) άπαξ. Ο δείκτης αφύπνισης (21) και η αντίστοιχη λειτουργία δείκτη αφύπνισης (19) είναι ενεργοποιημένα.
- Για να επιλέξετε τον τρόπο λειτουργίας αφύπνισης, πατήστε το κουμπί AL2 (45) πάλι. Ο δείκτης αφύπνισης (21) και η αντίστοιχη λειτουργία δείκτη αφύπνισης (18) είναι ενεργοποιημένα.
- Για να επιλέξετε τον τρόπο λειτουργίας αφύπνισης τυ iPod πατήστε το κουμπί AL2 (45) πάλι. Ο δείκτης αφύπνισης (21) και η αντίστοιχη λειτουργία δείκτη αφύπνισης (17) είναι ενεργοποιημένα.
- Για να ακυρώσετε την αφύπνιση, πιέστε το κουμπί AL2 (45) μια φορά πάλι.

Ξυπνητήρι επανάληψης

- Για να σταματήσετε προσωρινά το ξυπνητήρι, πιέστε το κουμπί SNOOZE (3) μια φορά. Ο δείκτης SNOOZE (22) είναι ON και αναβοσβήνει ο δείκτης ALARM. Το ξυπνητήρι ηχεί ξανά μετά το πέρασμα του χρόνου επανάληψης.
- Για να σταματήσετε το ξυπνητήρι, πιέστε το κουμπί Power/Standby (24). Ο συναγερμός έχει ρυθμιστεί αυτομάτως για την επόμενη ημέρα.

5.7 Επαναφορά ρυθμίσεων της συσκευής

- Για να εαναφέρετε τις αρχικές ρυθμίσεις της συσκευής, πατήστε το κουμπί RESET (15) με ένα αιχμηρό αντικείμενο.

6. Καθαρισμός και συντήρηση



ΠΡΟΕΙΔΟΠΟΙΗΣΗ

Πριν προβείτε σε οποιοδήποτε καθαρισμό ή συντήρηση, απενεργοποιήστε τη συσκευή και αφαιρέστε την πρίζα.

- Καθαρίστε το εξωτερικό της συσκευής με μαλακό πανί. Όταν η συσκευή είναι πολύ βρώμικη, βρέξτε ελαφρώς το πανί με νερό και ουδέτερο διάλυμα.

7. Αντιμετώπιση προβλημάτων

Πρόβλημα	Ενέργεια
Απουσία ήχου ή ατελής ήχος	Ελέγξτε εάν είναι επιλεγμένη η σωστή πηγή. Ελέγξτε τη ρύθμιση έντασης ήχου ή σίγασης. Ελέγξτε εάν ο άμεσος εξοπλισμός είναι ενεργοποιημένος και ρυθμισμένος σωστά.
Απουσία ηλεκτρικής ισχύος	Ελέγξτε τα καλώδια για προβλήματα σύνδεσης. Ελέγξτε εάν το καλώδιο ρεύματος έχει συνδεθεί σωστά στην παροχή ρεύματος.
Τα πλήκτρα λειτουργίας δεν λειτουργούν.	Εσωτερικό σφάλμα. Επαναφέρετε τη συσκευή.

Ραδιόφωνο

Πρόβλημα	Ενέργεια
Θόρυβος ή παραμόρφωση ήχου σε εκπομπές FM.	Ο σταθμός δεν είναι σωστά συντονισμένος. Ρυθμίστε το χειριστήριο συντονισμού. Η γραμμική κεραία δεν είναι σωστά τοποθετημένη. Επεκτείνετε την κεραία.
Ο ενδείκτης στερεοφωνικών συχνοτήτων FM δεν ανάβει.	Ο επιλεγμένος σταθμός εκπέμπει μονοφωνικά. Επεκτείνετε την κεραία. Το σήμα του σταθμού είναι πολύ αδύνατο. Δοκιμάστε άλλους ισχυρούς σταθμούς.

iPod

Πρόβλημα	Ενέργεια
Το χειριστήριο έντασης ήχου του iPod δεν αυξάνει την ακουστική ένταση	Το χειριστήριο έντασης ήχου του iPod ελέγχει μόνο την έξοδο έντασης ήχου στην υποδοχή των ακουστικών. Ρυθμίστε το χειριστήριο έντασης ήχου της μονάδας όταν το iPod είναι εγκατεστημένο στη μονάδα.
Δεν ανταποκρίνεται η λειτουργία REPEAT ή RANDOM.	Το iPod δεν υποστηρίζει αυτές τις λειτουργίες.

AUX

Πρόβλημα

Απουσία ήχου στο σύστημα της μονάδας.

Ενέργεια

Η πηγή εισόδου είναι χαμηλή. Αυξήστε το επίπεδο έντασης ήχου στη συσκευή ήχου πηγής.

8. Τεχνικά Δεδομένα

Παράμετρος

Τιμή

Τάση	12 V _{DC}
Τάση εισόδου	230 V _{AC} ~ 50 Hz
Κατανάλωση ισχύος	23 W
Μέγιστη ισχύς εξόδου	2 x 22,4 W (2 x 8 W RMS)
Ζώνες ραδιοφωνικών συχνοτήτων	FM
Διαστάσεις (Π x Υ x Β)	365 x 200 x 135 mm
Βάρος	2,52 kg

Εύρος συχνοτήτων

Παράμετρος

Τιμή

Ραδιόφωνο FM	85,7 - 108 mHz
--------------	----------------

Τροφοδοσία από μπαταρία

Παράμετρος

Τιμή

Κατανάλωση ισχύος	8 x 1,5 V
Μέγεθος μπαταριών	C

Τηλεχειριστήριο

Παράμετρος

Τιμή

Κατανάλωση ισχύος	3 V
Μέγεθος μπαταριών	CR2025

9. Απόρριψη χρησιμοποιημένου ηλεκτρικού και ηλεκτρονικού εξοπλισμού



Η σημασία αυτού του συμβόλου στο υλικό, τα εξαρτήματά του ή τη συσκευασία δηλώνει πως αυτό το προϊόν δεν πρέπει να αντιμετωπιστεί ως οικιακό απόβλητο. Απορρίψτε αυτήν τη συσκευή στο κατάλληλο σημείο περισυλλογής για την ανακύκλωση ηλεκτρικού και ηλεκτρονικού εξοπλισμού. Στην Ευρωπαϊκή Ένωση και στις άλλες ευρωπαϊκές χώρες, υπάρχουν ξεχωριστά συστήματα συλλογής για τις χρησιμοποιημένες ηλεκτρικές και ηλεκτρονικές συσκευές. Διασφαλίζοντας τη σωστή απόρριψη αυτού του προϊόντος, βοηθάτε στην αποτροπή των πιθανών αρνητικών συνεπειών για το περιβάλλον και την ανθρώπινη υγεία, που μπορεί σε άλλη περίπτωση να προέκυπταν από ακατάλληλους χειρισμούς κατά την απόρριψη αυτού του προϊόντος. Η ανακύκλωση υλικών θα βοηθήσει στη διατήρηση των φυσικών πόρων. Γι' αυτόν τον λόγο, παρακαλούμε μην απορρίψετε τις παλιές ηλεκτρικές και ηλεκτρονικές συσκευές σας μαζί με τα οικιακά σας απορρίμματα.

Για πιο λεπτομερείς πληροφορίες σχετικά με την ανακύκλωση αυτού του προϊόντος, παρακαλούμε επικοινωνήστε με τις τοπικές αρχές, την υπηρεσία απόρριψης οικιακών αποβλήτων ή το κατάστημα όπου αγοράσατε το προϊόν.

Για περισσότερες πληροφορίες σχετικά με τους όρους της εγγύησης, παρακαλούμε επισκεφτείτε τη διεύθυνση: www.akai.eu