

AKAI

Soundbox with iPod docking

ASB201



User manual

Gebruiksaanwijzing

Manuel de l'utilisateur

Manual de instrucciones

Gebrauchsanleitung

Οδηγίες χρήσεως

Brugsanvisning

GB 2

NL 19

FR 37

ES 55

DE 72

EL 90

DA 108

Inhaltsverzeichnis

1.	Sicherheit	73
1.1	Bestimmungsgemäßer Gebrauch	73
1.2	Zeichen in dieser Anleitung	73
1.3	Allgemeine Sicherheitsanweisungen	73
2.	Vorbereitungen für den Gebrauch	74
2.1	Auspacken	74
2.2	Verpackungsinhalt	74
3.	Installation	75
3.1	Anschluss an das Netz	76
3.2	Fernbedienung	76
3.3	Batterieenergie	77
4.	Funktionen	78
4.1	iPod Musiksystem	78
5.	Bedienung	80
5.1	Schnellstart	80
5.2	iPod-Funktionen	81
5.3	Radiofunktionen	83
5.4	Uhrenfunktionen	84
5.5	Einstellen der Funktion SLEEP	85
5.6	Weckfunktion	85
5.7	Zurücksetzen des Geräts	86
6.	Reinigung und Wartung	86
7.	Fehlersuche	87
8.	Technische Daten	88
9.	Entsorgung von elektrischen und elektronischen Geräten	89

Copyright-Hinweis

Design und technische Daten können ohne Vorankündigung geändert werden.

1. Sicherheit

1.1 Bestimmungsgemäßer Gebrauch

Das iPod-Musiksystem funktioniert als eine Docking-Station zum Abspielen von Musik von einem iPod. Das Gerät gibt auch Musik vom Radio wieder. Zu den Uhrenfunktionen zählen ein Weck- und ein Einschlafprogramm. Lesen Sie vor dem ersten Gebrauch die Anleitung genau durch.

1.2 Zeichen in dieser Anleitung



WARNUNG

Ein Warnung-Zeichen bedeutet, dass Verletzungen - auch tödliche - die Folge sein können, wenn die Anweisungen nicht befolgt werden.



VORSICHT

Ein Vorsicht-Zeichen bedeutet, dass Schäden am Gerät möglich sind.



Ein Info-Zeichen liefert Zusatzinformation, z.B. für eine Vorgehensweise.

1.3 Allgemeine Sicherheitsanweisungen



WARNUNG

Setzen Sie das Gerät keinerlei Kraft bzw. Gewalt aus. Das Gerät kann fallen und ernsthafte Verletzungen verursachen.



VORSICHT

Lassen Sie keine Flüssigkeiten auf das Gerät gelangen.



WARNUNG

Stecken Sie keine Gegenstände in die Belüftungsöffnungen.



VORSICHT

Blockieren Sie nicht die Belüftungsöffnungen.



Dieses Gerät ist schutzisoliert; daher ist kein Erdleiter erforderlich. Vergewissern Sie sich stets, dass die Netzspannung mit der Spannung auf dem Typenschild übereinstimmt. Versuchen Sie niemals, den Adapterstecker gegen einen normalen Netzstecker auszutauschen.

2. Vorbereitungen für den Gebrauch

2.1 Auspacken

- Packen Sie das Gerät vorsichtig aus.
- Prüfen Sie den Verpackungsinhalt gemäß Beschreibung unten. Fehlt ein Teil, wenden Sie sich bitte an Ihren Vertriebspartner.
- Entfernen Sie vorsichtig die Schilder von der Frontplatte, falls vorhanden.



Wir empfehlen, den Originalkarton und das Verpackungsmaterial aufzubewahren, falls es jemals erforderlich sein sollte, Ihr Produkt zum Kundendienst zurückzubringen. Dies ist die einzige Möglichkeit, das Produkt sicher vor Transportschäden zu schützen. Falls Sie den Karton und das Verpackungsmaterial dennoch entsorgen, denken Sie bitte an ein umweltgerechtes Recycling.

2.2 Verpackungsinhalt

Die erhaltene Verpackung enthält folgende Teile:

- 1 iPod Musiksistem
- 1 Fernbedienung
- 1 Batteriezelle (CR2025)
- 5 iPod Docking-Adapter
- 1 Netzadapter + Kabel
- 1 Bedienungsanleitung



Fehlt ein Teil, wenden Sie sich bitte an Ihren Vertriebspartner.

3. Installation

- Stellen Sie das Gerät auf eine waagerechte ebene Oberfläche.
- Verbinden Sie das Gerät mit dem Netz. Lesen Sie den Abschnitt "Anschluss an das Netz".
- Setzen Sie die Batterien in die Fernbedienung ein. Lesen Sie den Abschnitt "Fernbedienung".



VORSICHT

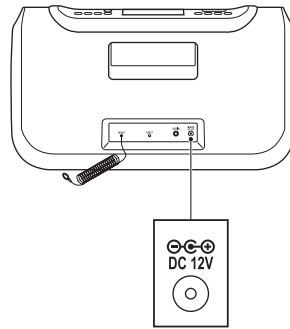
- Stellen Sie das Gerät nicht in der Nähe einer Wärmequelle auf.
- Setzen Sie das Gerät keiner direkten Sonneneinstrahlung aus.



Dieses Gerät ist mit Gummifüßen versehen, die eine Bewegung des Geräts verhindern. Die Füße bestehen aus einem speziell formulierten rutschfesten Material, das keine Flecken auf Möbeln hinterlässt. Bestimmte Arten von Möbelpolituren, Holzschutzmitteln oder Reinigungssprays bewirken jedoch, dass das Gummi weich wird und Flecken oder Rückstände auf dem Möbelstück hinterlässt, wodurch die Gefahr besteht, dass die Oberfläche beschädigt wird. Um Schäden auf Holzoberflächen zu vermeiden, empfehlen wir, dass Sie vor der Aufstellung selbstklebende Schützer unter den Gummifüßen anbringen.

3.1 Anschluss an das Netz

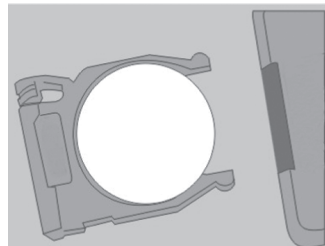
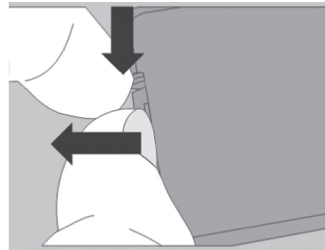
- Verbinden Sie Adapterstecker am Adapterkabel mit dem DC12V Anschluss.
- Schließen Sie den Netzstecker an eine Wandsteckdose an.



3.2 Fernbedienung

Einlegen der Batterie

- Drücken Sie auf die Arretierung und ziehen Sie zur gleichen Zeit das Batteriefach heraus.
- Setzen Sie eine Lithiumbatterie des Typs CR2025 3V ein, wobei das gestempelte (+)-Zeichen nach oben zeigen muss.
- Setzen Sie das Batteriefach in die Fernsteuerung ein.



3.3 Batterieenergie

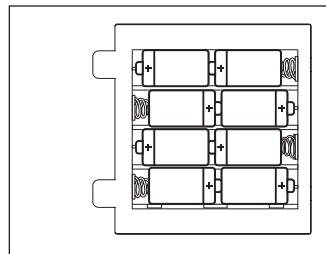
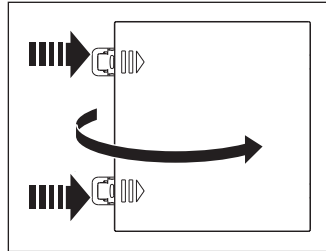
Das Gerät kann auch mit Batterieenergie betrieben werden. Hierzu verwendet das Gerät acht Batterien (Größe (C)).



- Die Batterien sind nicht Teil des Lieferumfangs dieses Geräts.
- Für den normalen Betrieb sind keine Batterien erforderlich.

Einsetzen der Batterien

- Entfernen Sie den Batteriedeckel.
- Setzen Sie die Batterien so ein, dass die (+) und (-) Polaritätskennzeichnungen übereinstimmen.
- Bringen Sie den Batteriedeckel wieder an.

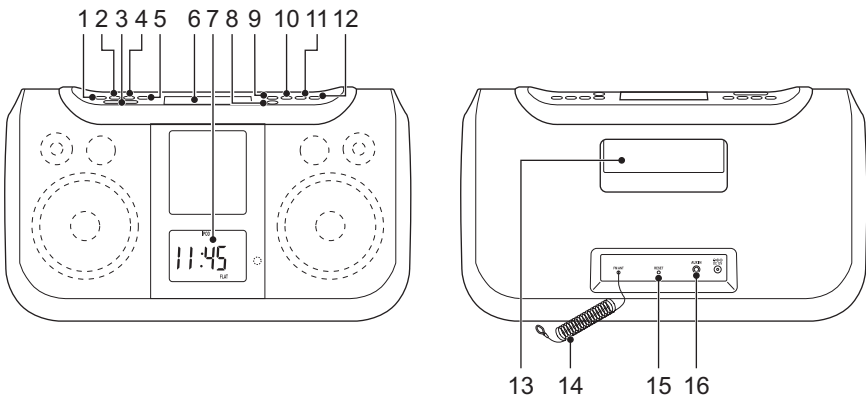


VORSICHT

Ein falscher Einbau kann ein Auslaufen der Batterien und Korrosion verursachen, wodurch das Gerät beschädigt wird. Korrosion, Oxidation, ausgelaufene Batterien und andere Schäden dieser Art durch Säureeinwirkung machen die Garantie ungültig.

4. Funktionen

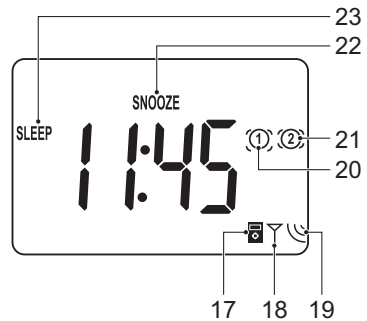
4.1 iPod Musiksystem



- 1 Taste Power/Standby
- 2 Taste FUNCTION
- 3 Taste SNOOZE
- 4 Taste VOL -
- 5 Taste VOL +
- 6 Docking Station
- 7 Anzeige
- 8 Taste OPEN/CLOSE
- 9 Taste PLAY/PAUSE
- 10 Taste STOP
- 11 Taste PREV/REV/TUNE -
- 12 Taste NEXT/FWD/TUNE +
- 13 Transportgriff
- 14 FM-Antenne
- 15 Taste RESET
- 16 Line in-Buchse

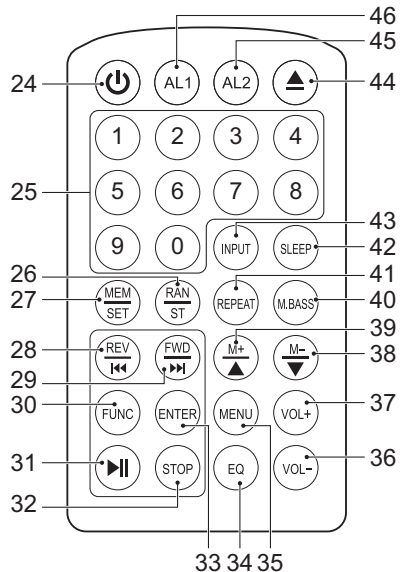
Anzeige

- 17 Anzeige für den Alarmmodus: iPod
- 18 Anzeige für den Alarmmodus: Radio
- 19 Anzeige für den Alarmmodus: Signalton
- 20 Anzeige ALARM1
- 21 Anzeige ALARM2
- 22 Anzeige SNOOZE
- 23 Anzeige SLEEP



Fernbedienung

- 24 Taste Einschalten/Standby
- 25 Zifferntasten
- 26 Taste RAN/ST
- 27 Taste MEM/SET
- 28 Taste PREV/REV
- 29 Taste NEXT/FWD
- 30 Taste FUNC
- 31 Taste PLAY/PAUSE
- 32 Taste STOP
- 33 Taste ENTER
- 34 Taste elektronischer Equalizer (EQ) mit Voreinstellungen
- 35 Taste MENU
- 36 Taste VOLUME -
- 37 Taste VOLUME +
- 38 Taste M -
- 39 Taste M +
- 40 Taste M.BASS
- 41 Taste REPEAT
- 42 Taste SLEEP
- 43 Taste INPUT
- 44 Taste OPEN/CLOSE
- 45 Taste ALARM2
- 46 Taste ALARM1



5. Bedienung

Alle Funktionen des Geräts sind durch Verwendung der Fernbedienung aufrufbar. Wenn nicht anders angegeben beziehen sich alle Anweisungen auf die Bedienung mit der Fernbedienung.

5.1 Schnellstart

Allgemeine Funktionen

- Zum Einschalten des Geräts drücken Sie auf die Taste Power/Standby (24). Zum Ausschalten des Geräts drücken Sie erneut auf die Taste Power/Standby (24).
- Um den Quellenmodus (iPod/Radio/AUX) auszuwählen, drücken Sie auf die Taste FUNC (30).
- Um die Lautstärke einzustellen, drücken Sie auf die Taste VOL + (37) oder auf die Taste VOL - (36).
- Um den Soundmodus (FLAT/STUDIO/ARENA/MONITOR/CLUB) zu aktivieren, drücken Sie auf die Taste EQ (34). Um den Soundmodus zu deaktivieren, wählen Sie FLAT.
- Um die Bassverstärkung zu aktivieren, drücken Sie auf die Taste M.BASS (40). Drücken Sie erneut auf die Taste, um die Bassverstärkung zu deaktivieren.
- Um ein externes Audiogerät anzuschließen, stecken Sie den Kabelstecker in die AUX Buchse (16).

iPod-Funktionen

- Wählen Sie den passenden Docking Adapter für Ihren iPod. Stecken Sie den Docking-Adapter in die Docking Station (7). Setzen Sie den iPod auf den Docking Adapter.
- Schalten Sie das Gerät ein. Wählen Sie den iPod-Modus.
- Um die Wiedergabe zu starten, drücken Sie ein Mal auf die Taste PLAY/PAUSE (31).
- Lesen Sie für die erweiterten Anweisungen den Abschnitt "iPod-Funktionen" im weiteren Verlauf dieses Handbuchs.

Radiofunktionen

- Schalten Sie das Gerät ein. Wählen Sie den Tuner-Modus.
- Um eine Radiostation zu wählen, drücken Sie wiederholt auf die Taste TUNE + (29) oder die Taste TUNE - (28), bis die Frequenz gefunden wurde.
- Lesen Sie für die erweiterten Anweisungen den Abschnitt "Radiofunktionen" im weiteren Verlauf dieses Handbuchs.

Uhrenfunktionen

- Lesen Sie den Abschnitt "Uhrenfunktionen" im weiteren Verlauf dieses Handbuchs.

5.2 iPod-Funktionen

Einsetzen und Entfernen eines iPods

- Um einen iPod einzusetzen:
 - Drücken Sie auf die Taste OPEN/CLOSE (44), um das Dock zu öffnen und anzuheben.
 - Warten Sie, bis sich die Docking-Station bis zu ihrem höchsten Punkt angehoben hat.
 - Wählen Sie den richtigen Docking Adapter. Halten Sie sich an die Tabelle unten.
 - Setzen Sie den Docking Adapter in die Docking-Stelle ein.
 - Setzen Sie den iPod in den Docking Adapter.
 - Drücken Sie auf die Taste OPEN/CLOSE (44), um das Dock zu senken und zu schließen.
- Um einen iPod zu entfernen:
 - Drücken Sie auf die Taste STOP (32).
 - Drücken Sie auf die Taste OPEN/CLOSE (44), um das Dock zu öffnen und anzuheben.
 - Warten Sie, bis sich die Docking-Station bis zu ihrem höchsten Punkt angehoben hat.
 - Ziehen Sie den iPod ohne Gewalt aus dem Docking Adapter.
 - Um den Docking Adapter zu entfernen, ziehen Sie den Docking Adapter ohne Gewalt aus dem Gerät heraus.
 - Drücken Sie auf die Taste OPEN/CLOSE (44), um das Dock zu senken und zu schließen.



VORSICHT

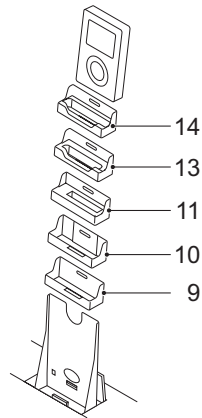
Stellen Sie beim Anschließen eines iPods sicher, dass der richtige Docking Adapter eingesetzt ist.



- Wird ein iPod installiert, schaltet dieser in den Standby-Modus und schaltet anschließend aus.
- Während der iPod am System angedockt ist, wird der Akku automatisch geladen. Ist der Akku vollständig aufgeladen, wird der Ladevorgang abgeschlossen.

Kompatibilität des Docking Adapters

Modell	Speicherplatzgröße	Adaptertyp
iPod Touch	8 GB	14
	10 GB	14
iPod 3G Nano	4 GB	13
	8 GB	13
iPod classic	80 GB	9
	160 GB	10
iPod 2G Nano	2 GB	11
	4 GB	11
	8 GB	11
iPod 5G (mit Video)	30 GB	9
	60 GB	10
	80 GB	10
iPod nano	2 GB	11
	4 GB	11



Audiowiedergabe

Während der Wiedergabe stehen folgende Funktionen zur Verfügung:

- Um einen Track auszuwählen, drücken Sie auf die Taste PREV (28) oder die Taste NEXT (29), bis der gewünschte Track eingestellt ist.
- Um den Track vor- oder zurückzuspulen, drücken Sie auf die Taste FWD (29) oder auf die Taste REV (28).
- Um die Wiedergabe vorübergehend anzuhalten, drücken Sie ein Mal auf die Taste PLAY/PAUSE (31); um die Wiedergabe fortzusetzen, drücken Sie erneut auf die Taste.

- Um die Wiedergabe anzuhalten, drücken Sie auf die Taste STOP (32). Um die folgenden Funktionen zu aktivieren, muss der iPod entsperrt sein.
- Um das iPod-Menü aufzurufen, drücken Sie auf die MENU Taste (35).
- Um einen oder alle Tracks zu wiederholen:
 - Drücken Sie ein Mal auf die Taste REPEAT (41), um den aktuellen Track zu wiederholen.
 - Drücken Sie zwei Mal auf diese Taste, um alle Tracks zu wiederholen.
 - Drücken Sie drei Mal auf die Taste, um die Funktion abzuschalten.
- Drücken Sie auf die Taste RANDOM (26), um alle Tracks in zufälliger Reihenfolge abzuspielen. Drücken Sie erneut auf die Taste, um die Funktion zu beenden.



Um die Funktion REPEAT oder RANDOM zu aktivieren, muss der iPod diese Funktionen unterstützen.

5.3 Radiofunktionen

- Um einen voreingestellten Radiosender zu wählen, drücken Sie auf die Taste INPUT (43), geben Sie dann die Zahl über den Zahlenblock (25) ein. Alternativ hierzu können Sie auch die Tasten M +/- (38/39) verwenden, um durch die Kanalliste zu zappen.
- Um eine bestimmte Frequenz zu suchen, drücken Sie wiederholt auf die Taste PREV (28) oder die Taste NEXT (29), bis die gewünschte Frequenz eingestellt ist.
- Drücken Sie zur automatischen Suche auf die Taste PREV (28) oder die Taste NEXT (29). Das Gerät sucht die nächst verfügbare Station.
- Um den Empfang der FM-Frequenz zu verbessern, drücken Sie auf die Taste ST (26).



Um den Empfang der FM-Frequenz zu verbessern, ziehen Sie die Antenne heraus.

Programmierung von Radiostationen

Pro Radioband (FM) können 12 Radiostationen programmiert werden.

- Drücken Sie wiederholt auf die Taste PREV (28) oder die Taste NEXT (29), bis die gewünschte Frequenz eingestellt ist.
- Drücken Sie auf die Taste MEM/SET (27).

- Drücken Sie auf die Taste M - (38) oder die Taste M + (39), um die voreingestellte Speicherplatznummer zu wählen.
- Drücken Sie zur Bestätigung der Auswahl auf die Taste MEM/SET (27).

5.4 Uhrenfunktionen

Bei der Uhrfunktion lassen sich folgende Parameter einstellen:

- Aktuelle Zeit
- Alarmzeit

Einstellen der aktuelle Zeit



Um die Uhrzeit einzustellen, muss das Gerät AUSGESCHALTET werden.

- Drücken und halten Sie die Taste MEM/SET (27). Die Stunden-Ziffern beginnen zu blinken.
- Um die richtige Stunde einzustellen, drücken Sie auf die Taste PREV (28) oder die Taste NEXT (29).
- Um die Einstellung zu bestätigen, drücken Sie auf die Taste MEM/SET (27). Die Minuten-Ziffern beginnen zu blinken.
- Um die richtigen Minuten einzustellen, drücken Sie auf die Taste PREV (28) oder die Taste NEXT (29).
- Um die Einstellung zu bestätigen, drücken Sie auf die Taste MEM/SET (27).

Einstellen der Alarmzeit

Zwei Weckzeiten stehen zur Verfügung (ALARM1 und ALARM2).

Zur Einstellung von ALARM1:

- Drücken und halten Sie die Taste AL1 (46). Auf der Anzeige erscheint das Alarmicon (20). Die Stunden-Ziffern beginnen zu blinken.
- Um die richtige Stunde einzustellen, drücken Sie auf die Taste PREV (28) oder die Taste NEXT (29).
- Um die Einstellung zu bestätigen, drücken Sie auf die Taste MEM/SET (27). Die Minuten-Ziffern beginnen zu blinken.
- Um die richtigen Minuten einzustellen, drücken Sie auf die Taste PREV (28) oder die Taste NEXT (29).
- Um die Einstellung zu bestätigen, drücken Sie auf die Taste MEM/SET (27).

Zur Einstellung von ALARM2:

- Drücken und halten Sie die Taste AL2 (45). Auf der Anzeige erscheint das Alarmicon (21). Die Stunden-Ziffern beginnen zu blinken.
- Um die richtige Stunde einzustellen, drücken Sie auf die Taste PREV (28) oder die Taste NEXT (29).
- Um die Einstellung zu bestätigen, drücken Sie auf die Taste MEM/SET (27). Die Minuten-Ziffern beginnen zu blinken.
- Um die richtigen Minuten einzustellen, drücken Sie auf die Taste PREV (28) oder die Taste NEXT (29).
- Um die Einstellung zu bestätigen, drücken Sie auf die Taste MEM/SET (27).



Bei einem Stromausfall oder beim Trennen des Geräts vom Netz gehen die Zeiteinstellungen verloren, es sei denn, Pufferbatterien sind eingebaut.

5.5 Einstellen der Funktion SLEEP

- Wählen Sie die gewünschte Radiostation.
- Drücken Sie auf die Taste SLEEP (42). Nun blinkt die voreingestellte Zeit (90 min) auf der Anzeige.
- Drücken Sie wiederholt auf die Taste, bis Sie die gewünschte Einstellung gefunden haben (90, 80, 70 .. 10 min). Die SLEEP-Anzeige (23) LEUCHTET. Nach Ablauf der gewählten Zeit schaltet das Gerät die Wiedergabe ab.
- Um die Einschlaffunktion abzuschalten, drücken Sie auf die Taste SLEEP (42).

5.6 Weckfunktion

Zur Aktivierung von ALARM1:

- Um den Alarm-Modus mit Signalton zu wählen, drücken Sie ein Mal auf die Taste AL1 (46). Die Alarm-Anzeige (20) und die entsprechende Anzeige für den Alarmmodus (19) sind AN.
- Um den Radio-Alarmmodus zu wählen, drücken Sie erneut auf die Taste AL1 (46). Die Alarm-Anzeige (20) und die entsprechende Anzeige für den Alarmmodus (18) sind AN.
- Um den iPod-Alarmmodus zu wählen, drücken Sie erneut auf die Taste AL1 (46). Die Alarm-Anzeige (20) und die entsprechende Anzeige für den Alarmmodus (17) sind AN.

- Um die Weckfunktion abzuschalten, drücken Sie erneut auf die Taste AL1 (46).

Zur Aktivierung von ALARM2:

- Um den Alarm-Modus mit Signalton zu wählen, drücken Sie ein Mal auf die Taste AL2 (45). Die Alarm-Anzeige (21) und die entsprechende Anzeige für den Alarmmodus (19) sind AN.
- Um den Radio-Alarmmodus zu wählen, drücken Sie erneut auf die Taste AL2 (45). Die Alarm-Anzeige (21) und die entsprechende Anzeige für den Alarmmodus (18) sind AN.
- Um den iPod-Alarmmodus zu wählen, drücken Sie erneut auf die Taste AL2 (45). Die Alarm-Anzeige (21) und die entsprechende Anzeige für den Alarmmodus (17) sind AN.
- Um die Weckfunktion abzuschalten, drücken Sie erneut auf die Taste AL2 (45).

Schlummerfunktion

- Um die Weckfunktion auf Schlummern zu schalten, drücken Sie ein Mal auf die Taste SNOOZE (3). Die SNOOZE-Anzeige (22) ist AN und die ALARM-Anzeige blinkt. Nach Ablauf der Schlummerzeit wird der Weckvorgang wiederholt.
- Um die Weckfunktion zu stoppen, drücken Sie auf die Taste Power/Standby (24). Die Weckfunktion ist für den nächsten Tag automatisch eingestellt.

5.7 Zurücksetzen des Geräts

- Um die Voreinstellungen des Geräts wieder herzustellen, drücken Sie auf die Taste RESET (15).

6. Reinigung und Wartung



ACHTUNG

Schalten Sie das Gerät vor der Durchführung von Reinigungs- oder Wartungsarbeiten aus und ziehen Sie den Stecker.

- Reinigen Sie das Äußere des Geräts mit einem weichen Tuch. Ist das Gerät sehr verschmutzt, befeuchten Sie das Tuch mit etwas Wasser und einem neutralen Reinigungsmittel.

7. Fehlersuche

Problem	Abhilfe
Kein Ton oder unvollständige Audioausgabe	Vergewissern Sie sich, dass die richtige Quelle ausgewählt ist. Prüfen Sie die Lautstärke- oder Stummschaltungseinstellungen. Vergewissern Sie sich, dass die Peripherieausrüstung eingeschaltet und richtig eingestellt ist.
Kein Strom	Überprüfen Sie die Kabel auf Verbindungsprobleme. Vergewissern Sie sich, dass das Netzkabel richtig mit der Netzsteckdose verbunden ist.
Der Betriebsschlüssel funktioniert nicht.	Interner Fehler. Setzen Sie das Gerät zurück.

Radio

Problem	Abhilfe
Störungen oder verzerrter Ton bei FM-Sendungen.	Die Station ist nicht richtig abgestimmt. Stellen Sie die Senderabstimmung ein. Die Drahtantenne ist nicht richtig ausgerichtet. Verlängern Sie die Antenne.
Die FM-Stereoanzeige leuchtet nicht.	Die gewählte Station sendet in Mono. Verlängern Sie die Antenne. Das Stationssignal ist zu schwach. Versuchen Sie es mit stärkeren Stationen.

iPod

Problem	Abhilfe
Die Lautstärkeregelung des iPods erhöht die Audiolautstärke nicht.	Die Lautstärkeregelung des iPods regelt nur den Lautstärkeausgang der Kopfhörerbuchse. Stellen Sie die Lautstärkeregelung der Einheit ein, wenn der iPod an der Einheit angedockt ist.
Keine Antwort auf die Funktion REPEAT oder RANDOM.	Der iPod unterstützt diese Funktionen nicht.

AUX

Problem	Abhilfe
Die Einheit ist stumm.	Die Eingangsquelle ist schwach. Erhöhen Sie die Lautstärke des Audio-Quellgeräts.

8. Technische Daten

Parameter	Wert
Spannung	12 V _{DC}
Input-Spannung	230 V _{AC} ~ 50 Hz
Leistungsaufnahme	23 W
Max. Ausgangsleistung	2 x 22,4 W (2 x 8 W RMS)
Radiobänder	FM
Abmessungen (B x H x T)	365 x 200 x 135 mm
Gewicht	2,52 kg

Frequenzbereich

Parameter	Wert
FM-Radio	85,7 - 108 mHz

Batterieenergie

Parameter	Wert
Leistungsaufnahme	8 x 1,5 V
Batteriegröße	C

Fernbedienung

Parameter	Wert
Leistungsaufnahme	3 V
Batteriegröße	CR2025

9. Entsorgung von elektrischen und elektronischen Geräten



Das Symbol auf dem Gerät, seinem Zubehör oder seiner Verpackung weist darauf hin, dass dieses Produkt nicht als Hausmüll entsorgt werden darf. Bitte entsorgen Sie dieses Gerät bei Ihrer kommunalen Sammelstelle für das Recycling von Elektro- und Elektronikschrott. Europäische Union und andere europäische Länder, die über separate Sammelsysteme für Elektro- und Elektronikschrott verfügen. Durch Sicherstellung der richtigen Entsorgung dieses Produkts tragen Sie dazu bei, potentielle Gefahren für die Umwelt und die Gesundheit von Menschen, die andernfalls durch eine ungeeignete Abfallentsorgung dieses Produkts entstehen können, zu verhindern. Das Materialrecycling trägt dazu bei, die natürlichen Ressourcen zu schonen. Entsorgen Sie Ihre elektrischen oder elektronischen Altgeräte deshalb bitte nicht über Ihren Hausmüll.

Wenden Sie sich bitte für genauere Informationen über das Recycling dieses Produkts an Ihre regionale Stadtverwaltung, Ihren Hausmüll-Entsorgungsdienst oder an das Geschäft, in dem Sie das Produkt erworben haben.

Für weitere Informationen und Garantiebedingungen besuchen Sie bitte unsere Webseite: **www.akai.eu**