

AKAI

Soundbox with iPod docking

ASB201



User manual

Gebruiksaanwijzing

Manuel de l'utilisateur

Manual de instrucciones

Gebrauchsanleitung

Οδηγίες χρήσεως

Brugsanvisning

GB 2

NL 19

FR 37

ES 55

DE 72

EL 90

DA 108

Indholdsfortegnelse

1.	Sikkerhed	109
	1.1 Anvendelsesområde	109
	1.2 Mærker i denne håndbog.....	109
	1.3 Almindelige sikkerhedsanvisninger.....	109
2.	Klargøring til brug	110
	2.1 Udpakning	110
	2.2 Pakkens indhold.....	110
3.	Installation	111
	3.1 Slut til el-nettet	112
	3.2 Fjernbetjening	112
	3.3 Batteristrøm	113
4.	Funktioner	114
	4.1 iPod Music System	114
5.	Betjening	116
	5.1 Hurtigstart	116
	5.2 iPod-funktioner.....	117
	5.3 Radiofunktioner.....	119
	5.4 Urfunktioner	119
	5.5 Indstilling af SLEEP-funktionen.....	121
	5.6 Vækkefunktion:	121
	5.7 Nulstilling af apparatet	122
6.	Rengøring og vedligeholdelse	122
7.	Fejlsøgning	122
8.	Tekniske data	123
9.	Kassering af brugt elektrisk og elektronisk udstyr	124

Copyright note

Design og specifikationer kan ændres uden varsel.

1. Sikkerhed

1.1 Anvendelsesområde

iPod Music Systemet fungerer som en dockingstation til at spille musik på fra en iPod. Apparatet kan også spille musik fra radioen. Urets funktioner inkluderer opvækning og et soveprogram. Læs håndbogen grundigt inden første brug.

1.2 Mærker i denne håndbog



ADVARSEL

En advarsel betyder at der kan ske skade med døden til følge, hvis anvisningerne ikke følges.



FORSIGTIG

Forsigtig betyder at der kan ske skade på udstyret.



En bemærkning giver yderligere information fx om fremgangsmåden.

1.3 Almindelige sikkerhedsanvisninger



ADVARSEL

Der må ikke anvendes magt på apparatet. Apparatet kan falde ned og forårsage alvorlig skade.



FORSIGTIG

Der må ikke spildes nogen væsker på apparatet.



ADVARSEL

Man må ikke stikke genstande ind i ventilationshullerne.



FORSIGTIG

Man må ikke blokkere ventilationshullerne.



Apparatet er dobbeltisoleret. Der kræves derfor ingen jordforbindelse. Tjek altid at netspændingen svarer til den spænding der står på specifikationspladen. Forsøg aldrig at udskifte adaptorstikket med et almindeligt netstik.

2. Klargøring til brug

2.1 Udpakning

- Pak apparatet forsigtigt ud.
- Tjek indholdet i pakningen som beskrevet nedenfor. Hvis der mangler noget, så kontakt forhandleren.
- Fjern forsigtigt mærkerne fra forpanelet, hvis der er nogen.



Vi anbefaler at du gemmer den oprindelige papkasse og indpakningsmaterialet, i tilfælde af det bliver nødvendigt at returnere produktet for service. Det er den eneste måde, man sikkert kan beskytte produktet mod skade under forsendelsen. Hvis du kasserer papkassen og indpakningsmaterialet, så husk at genbruge miljøvenligt.

2.2 Pakkens indhold

Følgende er inkluderet i den modtagne pakke:

- 1 iPod Music System
- 1 Fjernbetjening
- 1 Batteri (CR2025)
- 5 iPod dockadaptere
- 1 Ac/dc adpter + kabel
- 1 Brugerhåndbog



Hvis der mangler noget, så kontakt forhandleren.

3. Installation

- Sæt apparatet på en vandret flad overflade.
- Slut apparatet til el-nettet. Læs afsnittet "Tilslutning til el-nettet".
- Sæt batterierne i fjernbetjeningen. Læs afsnittet "Fjernbetjening".



FORSIGTIG

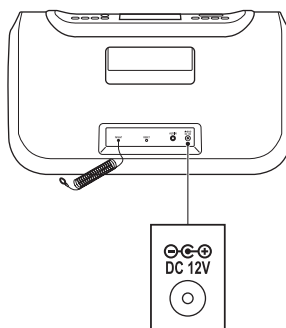
- Apparatet må ikke placeres nær en varmekilde.
- Apparatet må ikke udsættes for direkte sollys.



Apparatet er udstyret med gummifødder for at forhindre det i at bevæge sig. Fødderne er fremstillet af ikke-migrerende materiale, specielt formuleret så det ikke efterlader mærker eller pletter på møblerne. Dog kan visse typer møbelpolish, træimprægnering eller møbelspray forårsage at gummiet bliver blødt, så det efterlader mærker eller rester på møblet og dermed skaber en risiko for at overfladen beskadiges. For at forhindre beskadigelse af træoverflader anbefaler vi, at man sætter selvkøbende underlag under gummifødderne inden monteringen.

3.1 Slut til el-nettet

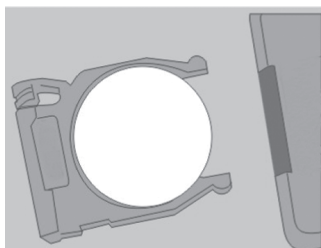
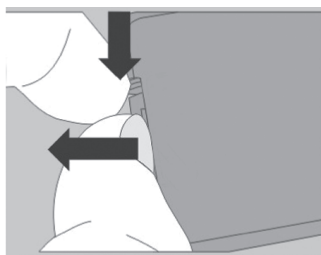
- Tilslut adapterstikket og adapterkablet til DC12V forbindelsen.
- Sæt stikket i stikkontakten for el-nettet.



3.2 Fjernbetjening

Installering af batteriet

- Tryk på låsen og træk samtidigt ud i batteriskuffen.
- Indsæt 1 lithiumbatteri, batteritype CR2025 3V, med det påtrykte (+) mærke vendt opad.
- Sæt batteriskuffen ind i fjernbetjeningen.

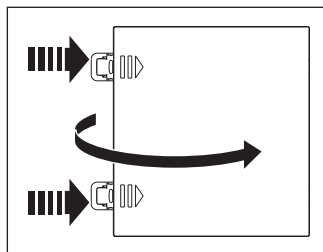


3.3 Batteristrøm

Apparatet kan også bruges med batteristrøm. Til dette formål bruger apparatet otte batterier (størrelse C).

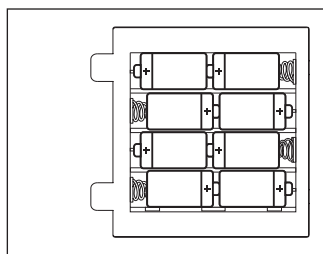


- Batterierne følger ikke med dette apparat.
- Det er ikke nødvendigt med batterier til normal brug.



Sæt batterierne i

- Tag batterilåget af.
- Sæt batterierne i så de passer med (+) og (-) polaritetsmarkeringerne.
- Sæt batterilåget på igen.

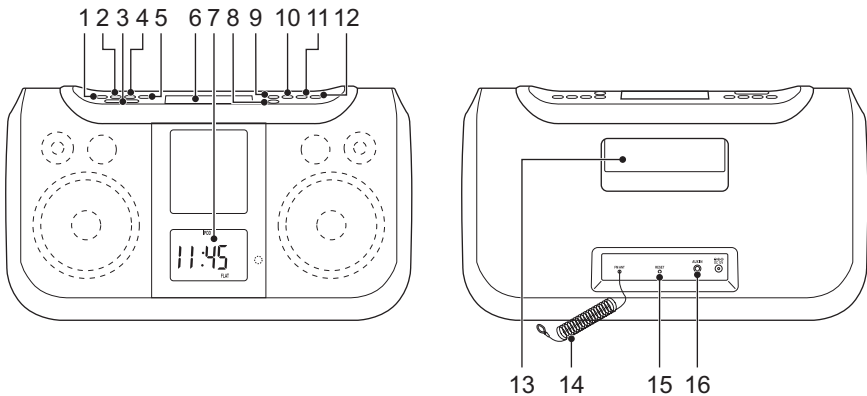


FORSIGTIG

Forkert installering kan forårsage utæthed i batterierne og korrosion, som kan skade apparatet. Korrosion, oxidering, batterilækage og andre gradvise syredefekter af den slags, gør garantien ugyldig.

4. Funktioner

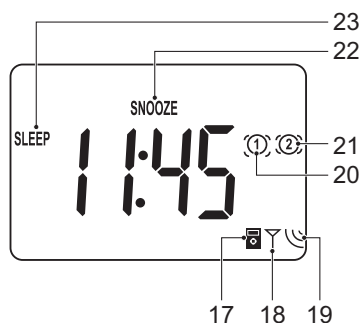
4.1 iPod Music System



- 1 Afbryder/Standby-knap
- 2 FUNKTION-knap
- 3 SNOOZE-knap
- 4 VOL - knap
- 5 VOL + knap
- 6 Dockingstation
- 7 Display
- 8 OPEN/CLOSE-knap
- 9 PLAY/PAUSE-knap
- 10 STOP-knap
- 11 PREV/REV/TUNE – knap
- 12 NEXT/FWD/TUNE + knap
- 13 Bærehåndtag
- 14 FM-antenne
- 15 RESET-knap
- 16 Indgangsстик

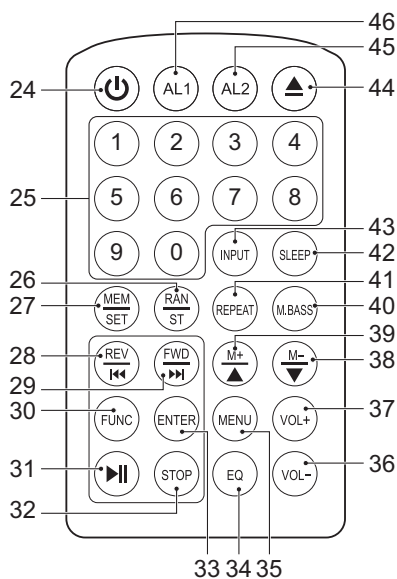
Display

- 17 Vækkeursindikator: iPod
- 18 Vækkeursindikator: Radio
- 19 Vækkeursindikator: Tone
- 20 ALARM1 indikator
- 21 ALARM2 indikator
- 22 SNOOZE-indikator
- 23 SLEEP-indikator



Fjernbetjening

- 24 Tændt/Stand-by-knap
- 25 Talknapper
- 26 RAN/ST-knap
- 27 MEM/SET-knap
- 28 PREV/REV-knap
- 29 NEXT/FWD-knap
- 30 FUNC-knap
- 31 PLAY/PAUSE-knap
- 32 STOP-knap
- 33 ENTER-knap
- 34 Elektronisk forindstillet equalizer-knap (EQ)
- 35 MENU-knap
- 36 VOLUME – knap
- 37 VOLUME + knap
- 38 M – knap
- 39 M + knap
- 40 M.BAS-knap
- 41 REPEAT-knap
- 42 SLEEP-knap
- 43 INPUT-knap
- 44 OPEN/CLOSE-knap
- 45 ALARM2-knap
- 46 ALARM1-knap



5. Betjening

Der er adgang til alle funktioner på apparatet med fjernbetjeningen. Alle anvisningerne henviser til betjening med fjernbetjeningen med mindre andet er noteret.

5.1 Hurtigstart

Generelle funktioner

- For at tænde for apparatet trykkes på Power/Standby-knappen (24). For at slukke for apparatet trykkes Power/Standby-knappen (24) igen.
- For at vælge kildemode (iPod/Radio/AUX) trykkes FUNC-knappen (30).
- For at justere lydstyrken trykkes VOL +-knappen (37) eller VOL --knappen (36).
- For at aktivere lydmode (FLAT/STUDIO/ARENA/MONITOR/CLUB) trykkes EQ-knappen (34). For afbryde lydmode, vælg FLAT.
- For at tænde for forbedret bas trykkes på M.BASS-knappen (40). Tryk på knappen igen for at afbryde forbedret bas.
- For at forbinde en ekstern audioanordning, skal man sætte kabelstikket ind i AUX-kontakten (16).

iPod-funktioner

- Vælg den dockadapter der passer til din iPod. Sæt dockadapteren ind i dockingstationen (7). Sæt iPoden i dockadapteren.
- Tænd for apparatet. Vælg iPod-mode.
- For at begynde afspilningen trykker man én gang på PLAY/PAUSE-knappen (31).
- For yderligere anvisninger, læs afsnittet "iPod-funktioner" senere i denne håndbog.

Radiofunktioner

- Tænd for apparatet. Vælg tuner-mode.
- For at tune til den station du vil have, skal du trykke på TUNE +-knappen (29) eller TUNE --knappen (28) flere gange, indtil den rigtige frekvens er fundet.
- For yderligere anvisninger, læs afsnittet "Radiofunktioner" senere i denne håndbog.

Urfunktioner

- Læs afsnittet "Urfunktioner" senere i denne håndbog.

5.2 iPod-funktioner

At indsætte og fjerne en iPod.

- For at sætte en iPod i:
 - Tryk på OPEN/CLOSE-knappen (44) for at åbne og løfte docken.
 - Vent på at dockingstationen har løftet sig til sin højeste position.
 - Udvælg den rigtige dockadapter. Se nedenstående tabel.
 - Sæt dockadapteren ind i docken.
 - Sæt iPoden ind i dockadapteren.
 - Tryk på OPEN/CLOSE-knappen (44) for at sænke og løfte docken.
- For at fjerne en iPod:
 - Tryk på STOP-knappen (32).
 - Tryk på OPEN/CLOSE-knappen (44) for at åbne og løfte docken.
 - Vent på at dockingstationen har løftet sig til sin højeste position.
 - Træk forsigtigt iPoden ud af dockadapteren.
 - For at fjerne dockadapteren trækkes den forsigtigt ud af apparatet.
 - Tryk på OPEN/CLOSE-knappen (44) for at sænke og løfte docken.



FORSIGTIG

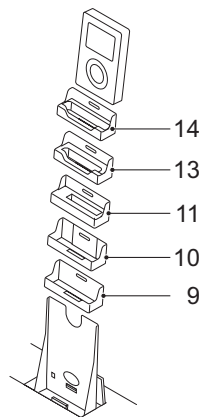
Når man tilslutter en iPod, skal man sørge for at den rigtige dockadapter er sat i.



- Når en iPod er sat i, vil den gå på standbymode og så slukke.
- Mens iPoden er docket i systemet, oplades batteriet automatisk. Når batteriet er helt opladet, er opladningsprocessen færdig.

Dockadapter kompatibilitet

Model	Hukommelsesstørrelse	Adaptertype
iPod Touch	8 GB	14
	10 GB	14
iPod 3G Nano	4 GB	13
	8 GB	13
iPod klassisk	80 GB	9
	160 GB	10
iPod 2G Nano	2 GB	11
	4 GB	11
	8 GB	11
iPod 5G (med video)	30 GB	9
	60 GB	10
	80 GB	10
iPod nano	2 GB	11
	4 GB	11



Audio afspilning

Under afspilningen er følgende funktioner tilgængelige:

- For at vælge et spor skal man trykke på PREV-knappen (28) eller NEXT-knappen (29), indtil det ønskede spor er sat.
 - For at spole frem eller tilbage på sporet, skal man trykke på FWD-knappen (29) eller REV-knappen (28).
 - For at sætte afspilningen på pause skal man trykke én gang på PLAY/PAUSE-knappen (31), og for at genoptage afspilningen trykkes knappen igen.
 - For at stoppe afspilningen trykker man på STOP-knappen (32).
- For at kunne betjene følgende funktioner, skal iPoden være låst op.
- For at gå ind i iPod-menuen, skal man trykke på MENU-knappen (35).
 - For at gentage et eller alle spor:
 - Tryk på REPEAT-knappen (41) én gang for at gentage det nuværende spor.
 - Tryk på knappen to gange for at gentage alle spor.
 - Tryk på knappen tre gange for at slette funktionen.
 - Tryk på RANDOM-knappen (26) for at spille alle spor i vilkårlig orden.
 - Tryk på knappen en gang til for at slette funktionen.



For at betjene REPEAT eller RANDOM-funktionen, skal iPoden understøtte disse funktioner.

5.3 Radiofunktioner

- For at vælge en forudindstillet radiostation, skal man trykke på INPUT-knappen (43), og så indtaste nummeret med talknapperne (25). Som alternativ kan man bruge M +/- knapperne (38/39) for at zappe gennem listen.
- For at søge en specifik frekvens skal man trykke på PREV-knappen (28) eller NEXT-knappen (29) gentagne gange, indtil den ønskede frekvens er sat.
- For at søge automatisk, skal man trykke og holde PREV-knappen (28) eller NEXT-knappen (29). Apparatet søger efter den næste tilgængelige station.
- For at forbedre modtagelsen af FM-frekvensen, skal man trykke på ST-knappen (26).



For at forbedre modtagelsen på FM-frekvensen skal man trække antennen ud.

Programmering af radiostationer

Man kan indstille 12 radiostationer per radiobåndvidde (FM).

- Tryk på PREV-knappen (28) eller NEXT-knappen (29) gentagne gange indtil den ønskede frekvens er sat.
- Tryk på MEM/SET-knappen (27).
- Tryk på M --knappen (38) eller M +-knappen (39) for at vælge det forudindstillede hukommelsesnummer.
- Tryk på MEM/SET-knappen (27) for at bekræfte valget.

5.4 Urfunktioner

Under urfunktioner kan man sætte følgende parametre:

- nuværende tid
- vækketid

Indstilling af klokken



For at indstille tiden skal apparatet være SLUKKET.

- Tryk og hold MEM/SET-knappen (27) nede. Timetallene begynder at blinke.
- For at indstille den rigtige time skal man trykke på PREV-knappen (28) eller NEXT-knappen (29).
- For at bekræfte indstillingen skal man trykke på MEM/SET-knappen (27). Minuttallene begynder at blinke.
- For at indstille de rigtige miinutter skal man trykke på PREV-knappen (28) eller NEXT-knappen (29).
- For at bekræfte indstillingen skal man trykke på MEM/SET-knappen (27).

Indstilling af opvækningstiden

Der er to tilgængelige tider (ALARM1 og ALARM2).

For at indstille ALARM1:

- Tryk og hold AL1-knappen (46) nede. Vækkeursikonet (20) viser sig på displayet. Timetallene begynder at blinke.
- For at indstille den rigtige time skal man trykke på PREV-knappen (28) eller NEXT-knappen (29).
- For at bekræfte indstillingen skal man trykke på MEM/SET-knappen (27). Minuttallene begynder at blinke.
- For at indstille de rigtige miinutter skal man trykke på PREV-knappen (28) eller NEXT-knappen (29).
- For at bekræfte indstillingen skal man trykke på MEM/SET-knappen (27).

For at indstille ALARM2:

- Tryk og hold AL2-knappen (45) nede. Vækkeursikonet (21) viser sig på displayet. Timetallene begynder at blinke.
- For at indstille den rigtige time skal man trykke på PREV-knappen (28) eller NEXT-knappen (29).
- For at bekræfte indstillingen skal man trykke på MEM/SET-knappen (27). Minuttallene begynder at blinke.
- For at indstille de rigtige miinutter skal man trykke på PREV-knappen (28) eller NEXT-knappen (29).
- For at bekræfte indstillingen skal man trykke på MEM/SET-knappen (27).



Ved en strømafbrydelse, eller hvis apparatet trækkes ud af stikket, mister man tidsindstillingerne, medmindre man har installeret et batteri som opbakning.

5.5 Indstilling af SLEEP-funktionen

- Vælg den ønskede radiostation.
- Tryk på SLEEP-knappen (42). Sovetiden (90 min) blinker på displayet.
- Tryk på knappen gentagne gange indtil den ønskede indstilling er nået (90, 80, 70 .. 10 min). SLEEP-indikatoren (23) er ON.

Apparatet holder op med at spille efter den valgte tid er gået.

- For at slette SLEEP-funktionen skal man trykke på SLEEP-knappen (42).

5.6 Vækkefunktion:

For at aktivere ALARM1:

- For at vælge tonevækkemode skal man trykke én gang på AL1-knappen (46). Vækkeindikatoren (20) og den tilsvarende vækkeursmodeindikator (19) er ON.
- For at vælge radiovækkemode skal man trykke på AL1-knappen (46) én gang til. Vækkeindikatoren (20) og den tilsvarende vækkeursmodeindikator (18) er ON.
- For at vælge iPodvækkemode skal man trykke på AL1-knappen (46) én gang til. Vækkeindikatoren (20) og den tilsvarende vækkeursmodeindikator (17) er ON.
- For at annullere vækningen skal man trykke på AL1-knappen (46) én gang til.

For at aktivere ALARM2:

- For at vælge tonevækkemode skal man trykke én gang på AL2-knappen (45). Vækkeindikatoren (21) og den tilsvarende vækkeursmodeindikator (19) er ON.
- For at vælge radiovækkemode skal man trykke på AL2-knappen (45) én gang til. Vækkeindikatoren (21) og den tilsvarende vækkeursmodeindikator (18) er ON.
- For at vælge iPodvækkemode skal man trykke på AL2-knappen (45) én gang til. Vækkeindikatoren (21) og den tilsvarende vækkeursmodeindikator (17) er ON.
- For at annullere vækningen skal man trykke på AL2-knappen (45) én gang til.

Slumrevækning

- For slumrevækningen skal man trykke én gang på SNOOZE-knappen (3). SNOOZE-indikatoren (22) er ON, og ALARM-indikatoren blinker. Vækkeuret ringer igen efter slumretiden er gået.
- For at stoppe vækkeuret skal man trykke på Power/Standby-knappen (24). Vækkeuret er automatisk sat til næste dag.

5.7 Nulstilling af apparatet

- For at komme tilbage til apparatets defaultindstillinger trykkes (15)-knappen RESET med en spids genstand.

6. Rengøring og vedligeholdelse



ADVARSEL

Inden du foretager nogen rengøring eller vedligeholdelse, så sluk for apparatet og træk stikket ud.

- Rens ydersiden af apparatet med en blød klud. Hvis apparatet er meget snavset, fugtes kluden let med vand og et neutralt middel.

7. Fejlsøgning

Besvær	Afhjælpning
Ingen lyd eller ufuldstændig lyd	Tjek om den korrekte kilde er valgt. Tjek lydstyrke eller tavs indstilling. Tjek om der er tændt for ekstraudstyret, og at det er indstillet rigtigt.
Ingen strøm	Tjek kabler for problemer med forbindelse. Tjek om den elektriske ledning er sat rigtigt i stikkontakten,
Betjeningstasterne fungerer ikke.	Intern fejl. Nulstil apparatet.

Radio

Besvær	Afhjælpning
Støj eller lydforvrængninger ved FM-udsendelser.	Der er ikke tunet rigtigt ind på stationen. Justering af indstillingen. Ledningsantennen er ikke i den rigtige position. Stræk antennen ud.
FM stereoindikatoren lyser ikke.	Den valgte station sender i mono. Stræk antennen ud. Signalet fra stationen er for svagt. Prøv andre stærke stationer.

iPod

Besvær	Afhjælpning
iPodens lydstyrkekontrol forøger ikke lydstyrken	iPodens lydstyrkekontrol kontrollerer kun udgangsstyrken til hovedtelefonstikket. Indstil enhedens lydstyrkekontrol, når iPoden er docket i enheden.
Ingen respons på REPEAT eller RANDOM-funktionen.	iPod understøtter ikke disse funktioner.

AUX

Besvær	Afhjælpning
Ingen lyd fra enhedssystemet.	Indgangskilden er lav. Forøg lydstyrken på audiokildeanordningen.

8. Tekniske data

Parameter	Værdi
Spænding	12 V _{DC}
Indgangsspænding	230 V _{AC} ~ 50 Hz
Strømforbrug	23 W
Maks. udgangsstrøm	2 x 22,4 W (2 x 8 W RMS)
Radiobånd	FM
Dimensioner (B x H x D)	365 x 200 x 135 mm
Vægt	2,52 kg

Frekvensområde

Parameter	Værdi
FM-radio	85,7 - 108 mHz

Batteristrøm

Parameter	Værdi
Strømforbrug	8 x 1,5 V
Batteristørrelse	C

Fjernbetjening

Parameter	Værdi
Strømforbrug	3 V
Batteristørrelse	CR2025

9. Kassering af brugt elektrisk og elektronisk udstyr



Betydningen af symbolet på materialet, dets tilbehør eller indpakning viser, at dette produkt ikke skal behandles som husholdningsaffald. Kasser dette udstyr ved det lokale genbrugscenter for elektrisk og elektronisk udstyr.

I EU og andre europæiske lande hvor der er separate opsamlingsystemer for brugt elektrisk og elektronisk udstyr. Ved at sikre den korrekte kassering af dette produkt, hjælper du med til at forhindre potentiel sundhedsfare for miljøet og mennesker, hvilket ellers kunne forårsage en upassende behandling af produktet. Gengrug af materialer hjælper med til at bevare naturens ressourcer. Smid derfor ikke dit gamle elektriske og elektroniske udstyr ud sammen med husholdningsaffaldet.

For yderligere informationer om genbrug af dette produkt, kontakt de lokale myndigheder, skraldopsamleren eller forretningen hvor du købte produktet.

For mere information og garantiforhold, besøg: www.akai.eu



Heeft u na het lezen van deze handleiding nog vragen?
Neemt u dan contact op met AKAI Benelux via:

0900-3555333

Avez-vous des questions après avoir lu ce manual?
Contactez AKAI Benelux par téléphone au :

070-355505

www.akai.eu