

# AKAI

## iPod Music System

ASB15I



User manual

Gebruiksaanwijzing

Manuel de l'utilisateur

Manual de instrucciones

Gebrauchsanleitung

Οδηγίες χρήσεως

Brugsanvisning

GB 2

NL 19

FR 35

ES 51

DE 67

EL 83

DA 99

## Inhoudsopgave

<b>1.</b>	<b>Veiligheid</b> .....	<b>20</b>
1.1	Beoogd gebruik.....	20
1.2	Pictogrammen in deze handleiding.....	20
1.3	Algemene veiligheidsvoorschriften .....	20
<b>2.</b>	<b>Vorbereidingen voor gebruik</b> .....	<b>21</b>
2.1	Uitpakken .....	21
2.2	Inhoud van de verpakking.....	21
<b>3.</b>	<b>Installatie</b> .....	<b>22</b>
3.1	Aansluiting van randapparatuur.....	22
3.2	Aansluiten op het lichtnet.....	23
3.3	Afstandsbediening .....	23
<b>4.</b>	<b>Functies</b> .....	<b>24</b>
4.1	iPod Music System .....	24
<b>5.</b>	<b>Bediening</b> .....	<b>26</b>
5.1	Verkorte handleiding .....	26
5.2	iPod-functies .....	27
5.3	Radiofuncties .....	28
5.4	Klokfuncties.....	29
5.5	De functie SLEEP instellen .....	31
5.6	Wekkerfunctie .....	31
<b>6.</b>	<b>Reiniging en onderhoud</b> .....	<b>32</b>
<b>7.</b>	<b>Problemen oplossen</b> .....	<b>32</b>
<b>8.</b>	<b>Technische gegevens</b> .....	<b>33</b>
<b>9.</b>	<b>Afvoer van gebruikte elektrische en elektronische apparatuur</b> .....	<b>34</b>

## Verklaring met betrekking tot auteursrechten

Het ontwerp en de specificaties kunnen zonder mededeling worden gewijzigd.

# 1. Veiligheid

## 1.1 Beoogd gebruik

Het apparaat fungeert als docking-station voor het afspelen van muziek van een iPod. Het apparaat speelt ook muziek af van radio. De klokfunctie heeft een wekker- en een slaapprogramma. Lees de handleiding voor het eerste gebruik zorgvuldig.

## 1.2 Pictogrammen in deze handleiding



### WAARSCHUWING

Een waarschuwing betekent dat letsel of de dood mogelijk is indien de instructies niet worden opgevolgd.



### VOORZICHTIG

'Voorzichtig' betekent dat schade aan de apparatuur mogelijk is.



Een opmerking verschaft extra informatie, bijv. voor een procedure.

## 1.3 Algemene veiligheidsvoorschriften



### WAARSCHUWING

Oefen geen kracht uit op het apparaat. Het apparaat kan vallen en ernstig letsel veroorzaken.



### VOORZICHTIG

Mors geen vloeistoffen op het apparaat.



### WAARSCHUWING

Plaats geen voorwerpen in de ventilatiegaten.



### VOORZICHTIG

Blokkeer de ventilatiegaten niet.



Het apparaat is dubbel geïsoleerd en hoeft daardoor niet te worden geaard. Controleer altijd of de spanning van het lichtnet overeenkomt met de spanning aangegeven op het typeplaatje.

## 2. Voorbereidingen voor gebruik

### 2.1 Uitpakken

- Pak het apparaat voorzichtig uit.
- Controleer de inhoud van de verpakking die hieronder is beschreven. Neem contact op met uw verkooppunt als een onderdeel ontbreekt.
- Verwijder de labels, indien aanwezig, voorzichtig van het voorpaneel.



Wij raden u aan de originele doos en verpakkingsmaterialen te bewaren voor het geval dat u het product voor reparatie moet retourneren. Dit is de enige manier om het product veilig tegen transportschade te beschermen. Indien u de doos en de verpakkingsmaterialen toch afdankt, vergeet dan niet deze te recyclen ter bescherming van het milieu.

### 2.2 Inhoud van de verpakking

De ontvangen verpakking bevat de volgende onderdelen:

- 1 iPod Music System
- 1 Afstandsbediening
- 1 Batterijcel (CR2025)
- 4 iPod dock-adapters
- 1 Netvoedingskabel
- 1 Bedieningshandleiding



Neem contact op met uw verkooppunt als een onderdeel ontbreekt.

## 3. Installatie

- Plaats het apparaat op een horizontale, vlakke ondergrond.
- Sluit de randapparatuur op het apparaat aan.  
Lees het hoofdstuk "Randapparatuur aansluiten".
- Sluit het apparaat aan op het lichtnet. Lees het hoofdstuk "Aansluiten op het lichtnet".
- Plaats de batterijen in de afstandsbediening.  
Lees het hoofdstuk "Afstandsbediening".



### VOORZICHTIG

- Plaats het apparaat niet in de buurt van een warmtebron.
- Plaats het apparaat niet in direct zonlicht.



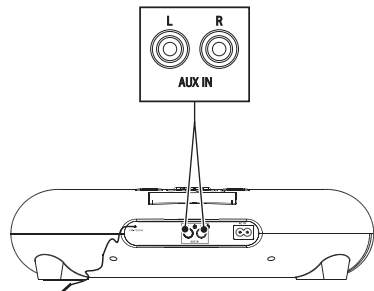
Het apparaat is voorzien van rubber voetjes om schuiven te voorkomen. De voetjes zijn gemaakt van een niet-vlekkend materiaal dat speciaal is vervaardigd om geen sporen of vlekken op meubilair achter te laten. Sommige typen meubelpolish, houtbeschermingsmiddelen of reinigungspray kunnen echter een reactie van het rubber veroorzaken waardoor deze zacht wordt en sporen of resten op uw meubilair achterlaat, en het oppervlak mogelijk beschadigd raakt. Om schade op houten oppervlaktes te voorkomen, raden we aan dat u voor installatie zelfklevende viltjes op de rubberen voetjes plaatst.

### 3.1 Aansluiting van randapparatuur

#### Audio-aansluitingen (ingang)

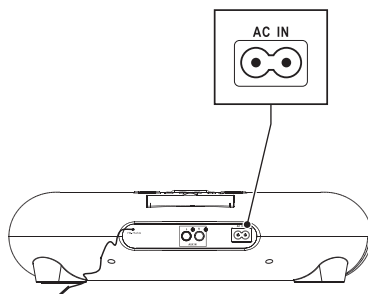
Via deze aansluitingen kunt u het audiosignaal van een aangesloten CD/DVD-speler of versterker ontvangen.

- AUX IN: Sluit een geschikte kabel aan op de L/R-kanalen van de AUX IN-aansluiting.



## 3.2 Aansluiten op het lichtnet

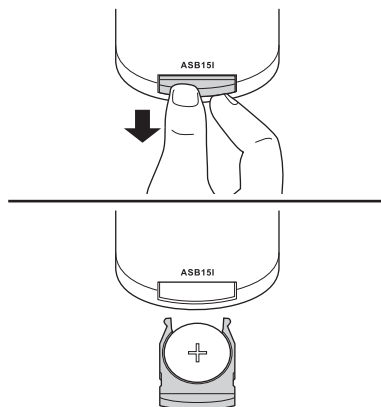
- Sluit de vrouwtjesaansluiting van de voedingskabel aan op de AC IN-aansluiting.
- Steek de stekker van de voedingskabel in het stopcontact.



## 3.3 Afstandsbediening

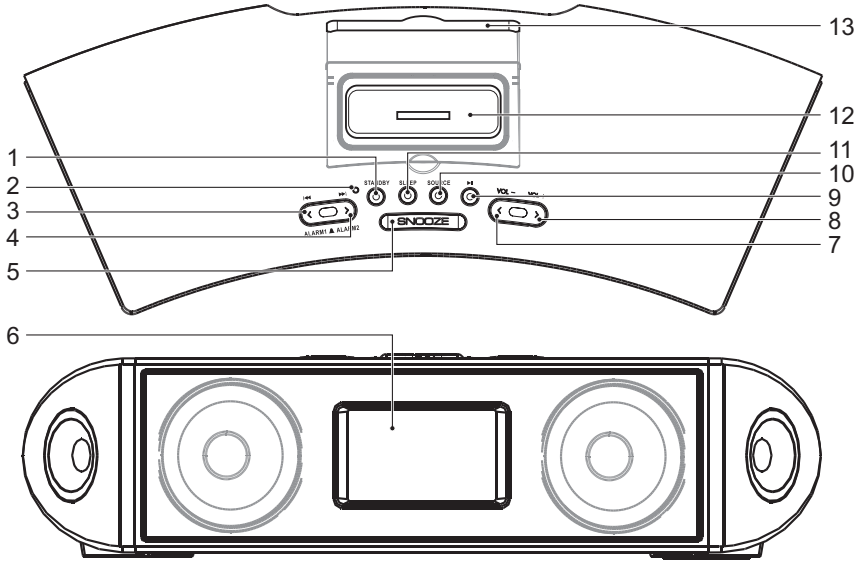
### Installeren van de batterij

- Trek de batterijhouder naar buiten.
- Plaats 1 lithiumbatterij, type CR2025 3V, met de '+'-markering naar boven gericht.
- Plaats de batterijhouder in de afstandsbediening.



## 4. Functies

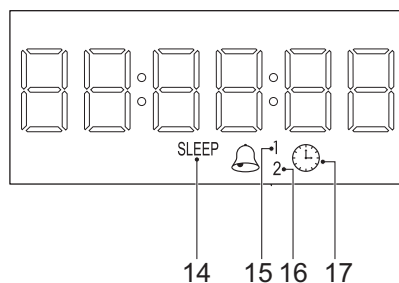
### 4.1 iPod Music System



- 1 Toets Power/Standby
- 2 LED-indicatielamp
- 3 Toets PREV/ALARM1
- 4 Toets NEXT/ALARM2
- 5 Toets SNOOZE
- 6 Display
- 7 Toets VOL -
- 8 Toets VOL +
- 9 Toets PLAY/PAUSE
- 10 Toets SOURCE
- 11 Toets SLEEP
- 12 Docking-station
- 13 Deksel

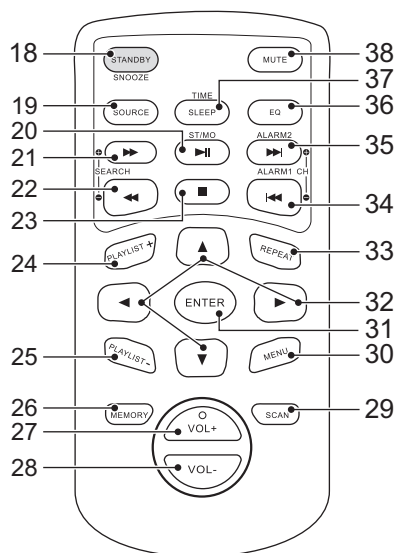
## Display

- 14 Indicator SLEEP
- 15 Indicator ALARM1
- 16 Indicator ALARM2
- 17 Indicator CLOCK



## Afstandsbediening

- 18 Toets STANDBY/SNOOZE
- 19 Toets SOURCE
- 20 Toets PLAY/PAUSE / ST/MO
- 21 Toets FWD / SEARCH +
- 22 Toets REV / SEARCH -
- 23 Toets STOP
- 24 Toets PLAYLIST +
- 25 Toets PLAYLIST -
- 26 Toets MEMORY
- 27 Toets VOLUME +
- 28 Toets VOLUME -
- 29 Toets SCAN
- 30 Toets MENU
- 31 Toets ENTER
- 32 Pijltjestoetsen
- 33 Toets REPEAT
- 34 Toets PREV / ALARM1 / CH -
- 35 Toets NEXT / ALARM2 / CH +
- 36 Toets Electronic Preset Equalizer (EQ)
- 37 Toets SLEEP/TIME
- 38 Toets MUTE





## 5. Bediening

Alle functies op het apparaat kunnen worden bediend met behulp van de afstandsbediening. Alle instructies hebben betrekking op bediening met de afstandsbediening, tenzij anders vermeld.

### 5.1 Verkorte handleiding

#### Algemene functies

- Schakel het apparaat in met de toets STANDBY (18). Schakel het apparaat uit door nogmaals op de toets STANDBY (18) te drukken.
- Om de bronmodus (TUNER/iPOD/AUX-IN) te selecteren, drukt u op de toets SOURCE (19).
- Druk op de toets VOL + (27) of de toets VOL - (28) om het volume aan te passen.
- Druk op de toets EQ (36) om de geluidsmodus (CLASS/POP/ROCK/JAZZ) in te schakelen. Selecteer FLAT om de geluidsmodus uit te schakelen.
- Om het geluid te dempen of te herstellen, druk op de toets MUTE (38).

#### iPod-functies

- Selecteer de juiste dock-adapter voor uw iPod. Plaats de dock-adapter in het docking-station (12). Plaats de iPod in de dock-adapter.
- Schakel het apparaat in. Selecteer de iPod-modus.
- Druk eenmaal op de toets PLAY/PAUSE (20) om het afspelen te starten.
- Lees het hoofdstuk "iPod-functies" verderop in deze handleiding voor aanvullende instructies.

#### Radiofuncties

- Schakel het apparaat in. Selecteer de tunermodus.
- Om snel de lijst met radiostations te installeren: Druk op de toets SCAN (29) om het zoekprogramma te starten waarmee u de beschikbare kanalen automatisch kunt instellen.
- Lees het hoofdstuk "Radiofuncties" verderop in deze handleiding voor aanvullende instructies.

#### Klokfuncties

- Lees het hoofdstuk "Klokfuncties" verderop in deze handleiding.

## 5.2 iPod-functies

### Installeren en verwijderen van een iPod

- Een iPod installeren:
  - Open het deksel (13).
  - Kies de juiste dock-adapter. Zie de onderstaande tabel.
  - Plaats de dock-adapter in het docking-station.
  - Plaats de iPod in de dock-adapter.
- Een iPod verwijderen:
  - Druk op de toets STOP (23).
  - Haal de iPod voorzichtig uit de dock-adapter.
  - Verwijder de dock-adapter door deze voorzichtig uit het apparaat te trekken.



#### VOORZICHTIG

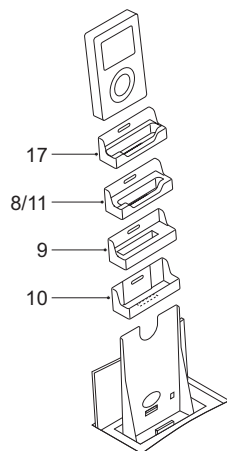
Zorg ervoor dat de juiste dock-adapter is geplaatst voor u de iPod aansluit.



Zolang de iPod zich in het dock bevindt, wordt de batterij automatisch opgeladen. Als de batterij is opgeladen, is het laadproces voltooid.

### Geschiktheid van de dock-adapter

Model	Geheugengrootte	Adaptertype
iPod 1G Nano		8/11
iPod 2G Nano		8/11
iPod 4G Nano	8 GB & 16 GB	17
iPod Video	30 GB	9
iPod Classic	80 GB & 120 GB	9
iPod Video	60 GB & 80 GB	10
iPod Classic	160 GB	10



### Audio afspelen

Tijdens het afspelen zijn de volgende functies beschikbaar:

- Druk om een nummer te kiezen op de toets PREV (34) of op de toets NEXT (35) tot het gewenste nummer is ingesteld.

- Druk op de toets FWD (21) of de toets REV (22) om een nummer vooruit of terug te spoelen.
- Druk eenmaal op de toets PLAY/PAUSE (20) om het afspelen tijdelijk te onderbreken. Druk nogmaals op de toets om het afspelen te hervatten.
- Door op de toets STOP (23) te drukken, stopt u het afspelen.

Om de volgende functies te bedienen, dient de iPod te zijn ontgrendeld.

- Om een afspeellijst te selecteren, drukt u op de toets PLAYLIST + (24) of op de toets PLAYLIST - (25) totdat de gewenste afspeellijst is ingesteld.
- Druk op de toets MENU (30) om het iPod-menu te openen.
- Om het menu te bereiken en er doorheen te navigeren:
  - Druk op de toetsen met de pijl omhoog/omlaag (32) om een submenu te selecteren.
  - Druk op de toets met de pijl naar rechts (32) om naar het submenu te gaan.
  - Druk op de toets ENTER (31) om een instelling te selecteren of op de toets met de pijl naar links (32) om de selectie op te heffen.
  - Druk op de toets MENU (30) om terug te keren naar het hoofdmenu.
- Voor herhaling van één of alle nummers:
  - Druk voor herhaling van het huidige nummer eenmaal op de toets REPEAT (33).
  - Druk tweemaal op de toets om alle nummers te herhalen.
  - Druk driemaal op de toets om de functie af te sluiten.



Om de functie REPEAT of PLAYLIST te bedienen, dient de iPod deze functies te ondersteunen.

## 5.3 Radiofuncties

- Om een vooraf ingesteld radiostation te selecteren, drukt u op de toetsen CH +/- (35/36) om de lijst te doorlopen.
- Om een specifieke frequentie in te stellen, drukt u herhaaldelijk op de toets SEARCH + (21) of op de toets SEARCH - (22) tot de gewenste frequentie is ingesteld.
- Om automatisch te zoeken, drukt u op de toets SEARCH + (21) of op de toets SEARCH - (22) en houdt deze ingedrukt. Het apparaat zoekt het volgende beschikbare station.
- Druk op de toets ST/MO (20) voor een betere ontvangst van de FM-frequentie.



Leg voor een betere ontvangst van de FM-frequentie de antenne uit.

## Programmeren van radiostations

Per radioband (FM) kunnen 20 radiostations worden ingesteld.

- Druk herhaaldelijk op de toets SEARCH + (21) of op de toets SEARCH - (22) tot de gewenste frequentie is ingesteld.
- Druk op de toets MEMORY (26).
- Druk op de toets CH - (34) of op de toets CH + (35) om het nummer van een ingesteld station te selecteren.
- Bevestig de selectie door op de toets MEMORY (26) te drukken.

## 5.4 Klokfuncties

De volgende parameters kunnen worden aangepast voor de klokfunctie:

- huidige tijd
- alarmtijd (incl. alarmmodus, sluimertijd)
- Druk op de toets TIME (37) en houd deze ingedrukt. Het klokpictogram (17) verschijnt op de display. De uurscijfers gaan knipperen.
- Stel de huidige tijd in:
  - Druk op de toets PREV (34) of op de toets NEXT (35) om het gewenste uur in te stellen.
  - Druk op de toets TIME (37) om te bevestigen. De minutencijfers gaan knipperen.
  - Druk op de toets PREV (34) of op de toets NEXT (35) om de gewenste minuten in te stellen.
  - Druk op de toets TIME (37) om te bevestigen. De secondencijfers gaan knipperen.
  - Druk op de toets PREV (34) of op de toets NEXT (35) om de gewenste seconden in te stellen.
  - Druk op de toets TIME (37) om te bevestigen. Het alarmpictogram (15) verschijnt op de display. De uurscijfers gaan knipperen.
- Stel de alarmtijd in:  
Twee tijdinstellingen zijn beschikbaar (ALARM1 en ALARM2).

ALARM1 instellen:

- Druk op de toets PREV (34) of op de toets NEXT (35) om het gewenste uur in te stellen.

- Druk op de toets TIME (37) om te bevestigen. De minutencijfers gaan knipperen.
- Druk op de toets PREV (34) of op de toets NEXT (35) om de gewenste minuten in te stellen.
- Druk op de toets TIME (37) om te bevestigen. De alarmmodus knippert op de display.
- Druk op de toets PREV (34) om de gewenste alarmmodus in te stellen (RADIO/AUX-IN/BUZZER/IPOD).
- Druk op de toets TIME (37) om te bevestigen. Het alarmpictogram (16) verschijnt op de display. De uurscijfers gaan knipperen.

ALARM2 instellen:

- Druk op de toets PREV (34) of op de toets NEXT (35) om het gewenste uur in te stellen.
- Druk op de toets TIME (37) om te bevestigen. De minutencijfers gaan knipperen.
- Druk op de toets PREV (34) of op de toets NEXT (35) om de gewenste minuten in te stellen.
- Druk op de toets TIME (37) om te bevestigen. De alarmmodus knippert op de display.
- Druk op de toets PREV (34) om de gewenste alarmmodus in te stellen (RADIO/AUX-IN/BUZZER/IPOD).
- Druk op de toets TIME (37) om te bevestigen. De sluimertijd verschijnt op de display.
- Stel de sluimertijd in:
  - Druk op de toets PREV (34) of op de toets NEXT (35) om de sluimertijd (5, 6, 7 .. 12 min) in te stellen.
  - Druk op de toets TIME (37) om te bevestigen.



- Voor het instellen van de tijd moet het apparaat zijn uitgeschakeld.
- Tijdens een stroomuitval of wanneer u het apparaat ontkoppelt, gaan de tijdinstellingen verloren.

## Controleer de instellingen

U kunt de klokinstellingen controleren wanneer het apparaat is ingeschakeld.

- Druk op de toets TIME (37). De huidige tijd verschijnt op de display.
- Druk opnieuw op de toets. De tijd voor ALARM1 verschijnt op de display.
- Druk opnieuw op de toets. De modus ALARM1 verschijnt op de display.

- Druk opnieuw op de toets. De tijd voor ALARM2 verschijnt op de display.
- Druk opnieuw op de toets. De modus ALARM2 verschijnt op de display.
- Druk opnieuw op de toets. De sluimertijd verschijnt op de display.

## 5.5 De functie SLEEP instellen

- Kies het gewenste radiostation.
- Druk op de toets SLEEP (37) en houd deze ingedrukt. De slaaptijd (00 min) verschijnt op de display.
- Druk herhaaldelijk op de toets tot de gewenste instelling is gevonden (10, 20, 30 .. 90 min). De indicator SLEEP (14) brandt.

Het apparaat stopt met afspelen als de gekozen tijd is verstreken.

- Druk op de toets SLEEP (37) om de SLEEP-functie te annuleren.

## 5.6 Wekkerfunctie

- Druk op de toets TIME (37).

ALARM1 activeren:

- Druk eenmaal op de toets ALARM1 (34). De indicator ALARM1 (15) brandt.
- Druk nog eenmaal op de toets ALARM1 (34) om de wekker te annuleren.

ALARM2 activeren:

- Druk eenmaal op de toets ALARM2 (35). De indicator ALARM2 (16) brandt.
- Druk nog eenmaal op de toets ALARM2 (35) om de wekker te annuleren.

### Sluimerfunctie

- Druk eenmaal op de toets SNOOZE (18) voor instelling van de sluimerfunctie van de wekker. De wekker gaat opnieuw af als de sluimertijd is verstreken.
- Druk eenmaal op de toets STANDBY (18) om de wekker te stoppen. De wekker wordt automatisch voor de volgende dag ingesteld.

## 6. Reiniging en onderhoud



### WAARSCHUWING

Schakel voor het uitvoeren van reinigings- of onderhoudswerkzaamheden het apparaat uit en neem de stekker uit het stopcontact.

- Reinig de buitenkant van het apparaat met een zachte doek. Maak als het apparaat erg vuil is de doek een beetje vochtig met water en een neutraal reinigingsmiddel.

## 7. Problemen oplossen



Heeft u na het lezen van deze handleiding nog vragen?

Neemt u dan contact op met AKAI Benelux via: 0900-3555333

Probleem	Handeling
Geen geluid of onvolledig geluid	Controleer of de juiste bron is geselecteerd. Controleer het volume of de dempingstelling. Controleer of de externe apparatuur is ingeschakeld en juist is ingesteld.
Geen stroom	Controleer of de kabels goed zijn aangesloten. Controleer of de stekker van de voedingskabel goed in het stopcontact zit.
De bedieningstoetsen werken niet.	Interne fout. Reset het apparaat.

### Radio

Probleem	Handeling
Ruis of geluidsvervorming op FM-zenders.	De radiofrequentie is niet juist afgestemd. Stem de radio beter af op een radiostation. De antenne is niet juist geplaatst. Leg de antenne uit.
De FM-stereo-indicator brandt niet.	Het geselecteerde radiostation zendt uit in mono. Leg de antenne uit. Radiosignaal is te zwak. Probeer een station dat een sterker signaal uitzendt.

## iPod

Probleem	Handeling
Audiovolume reageert niet op de iPod-volumebediening.	iPod-volumebediening regelt alleen de volume-output naar de koptelefoonaansluiting. Stel het volume van het apparaat in wanneer de iPod in de dock is geplaatst.
Geen reactie op functie REPEAT of PLAYLIST.	iPod ondersteunt deze functies niet.

## AUX

Probleem	Handeling
Geen geluid op het apparaat.	Volume van de bron is te laag. Verhoog het volume van de audiobron.

# 8. Technische gegevens

Parameter	Waarde
Spanning	100 ~ 240V <sub>AC</sub> / 50 ~ 60 Hz
Energieverbruik	< 15 W
Max uitgangsvermogen	2 x 3 W
Radiobandbreedtes	FM
Afmetingen (B x H x D)	391 x 152 x 98 mm
Gewicht	1290 g

## Frequentiegebied

Parameter	Waarde
FM-radio	87,5 ~ 108 mHz

## Afstandsbediening

Parameter	Waarde
Energieverbruik	3 V
Batterijmaat	CR2025



## 9. Afvoer van gebruikte elektrische en elektronische apparatuur



Het symbool op het materiaal, de accessoires of verpakking geeft aan dat dit product niet als huishoudelijk afval mag worden behandeld. Voer het apparaat af via het verzamelpunt voor de recycling van afgedankte elektrische en elektronische apparatuur binnen de EU en in andere Europese landen die aparte verzamelssystemen voor gebruikte elektrische en elektronische apparatuur kennen. Door het apparaat op de juiste manier af te voeren, helpt u mogelijke gevaren voor het milieu en de volksgezondheid te voorkomen die anders door verkeerde behandeling van het afgedankte apparaat zouden worden veroorzaakt. Het recyclen van materialen draagt bij aan het behoud van natuurlijke rijkdommen. Voer daarom uw oude elektrische en elektronische apparatuur niet af via het huishoudelijke afval.

Neem voor meer informatie over de recycling van dit product contact op met het plaatselijke gemeentehuis, de vuilnisophaaldienst of de winkel waar u het product heeft gekocht.

Breng voor meer informatie en garantievoorwaarden een bezoek aan:  
**[www.akai.eu](http://www.akai.eu)**



Batterijen niet bij huishoudelijk afval weggooien maar inleveren als klein chemisch afval.