

AKAI

D-light light alarm

ARW100



User manual

Gebruiksaanwijzing

Manuel de l'utilisateur

Manual de instrucciones

Gebrauchsanleitung

Οδηγίες χρήσεως

Brugsanvisning

GB 2

NL 14

FR 27

ES 40

DE 52

EL 65

DA 78

Inhoudsopgave

| | | |
|-----------|---|-----------|
| 1. | Veiligheid | 15 |
| 1.1 | Beoogd gebruik..... | 15 |
| 1.2 | Pictogrammen in deze handleiding..... | 15 |
| 1.3 | Algemene veiligheidsvoorschriften | 15 |
| 2. | Vorbereidingen voor gebruik | 16 |
| 2.1 | Uitpakken | 16 |
| 2.2 | Inhoud van de verpakking..... | 16 |
| 3. | Installatie | 17 |
| 3.1 | Noodstroom via batterijen | 18 |
| 4. | Functies | 19 |
| 4.1 | Klokradio | 19 |
| 5. | Bediening | 20 |
| 5.1 | Klokfuncties..... | 20 |
| 5.2 | De functie SLEEP instellen | 22 |
| 5.3 | Wekkerfunctie | 22 |
| 5.4 | Radiofuncties | 23 |
| 5.5 | Resetten van het apparaat..... | 23 |
| 6. | Reiniging en onderhoud | 24 |
| 6.1 | De lamp verwisselen..... | 24 |
| 7. | Problemen oplossen | 25 |
| 8. | Technische gegevens | 25 |
| 9. | Afvoer van gebruikte elektrische en elektronische apparatuur | 26 |

Verklaring met betrekking tot auteursrechten

Het ontwerp en de specificaties kunnen zonder mededeling worden gewijzigd.

1. Veiligheid

1.1 Beoogd gebruik

De Klokradio wekt u met muziek van de radio of met natuurgeluiden. De lichtfunctie simuleert een natuurlijk waakproces waardoor u geleidelijk went aan het ritme van de dag. De klokfunctie heeft een wekker- en een slaapprogramma. Lees de handleiding voor het eerste gebruik zorgvuldig.

1.2 Pictogrammen in deze handleiding



WAARSCHUWING

Een waarschuwing betekent dat letsel of de dood mogelijk is indien de instructies niet worden opgevolgd.



VOORZICHTIG

'Voorzichtig' betekent dat schade aan de apparatuur mogelijk is.



Een opmerking verschaft extra informatie, bijv. voor een procedure.

1.3 Algemene veiligheidsvoorschriften



WAARSCHUWING

Oefen geen kracht uit op het apparaat. Het apparaat kan vallen en ernstig letsel veroorzaken.



VOORZICHTIG

Mors geen vloeistoffen op het apparaat.



WAARSCHUWING

Plaats geen voorwerpen in de ventilatiegaten.



VOORZICHTIG

Blokkeer de ventilatiegaten niet.



Het apparaat is dubbel geïsoleerd en hoeft daardoor niet te worden geaard. Controleer altijd of de spanning van het lichtnet overeenkomt met de spanning aangegeven op het typeplaatje.

2. Voorbereidingen voor gebruik

2.1 Uitpakken

- Pak het apparaat voorzichtig uit.
- Controleer de inhoud van de verpakking die hieronder is beschreven. Neem contact op met uw verkooppunt als een onderdeel ontbreekt.
- Verwijder de labels, indien aanwezig, voorzichtig van het voorpaneel.



Wij raden u aan de originele doos en verpakkingsmaterialen te bewaren voor het geval dat u het product voor reparatie moet retourneren. Dit is de enige manier om het product veilig tegen transportschade te beschermen. Indien u de doos en de verpakkingsmaterialen toch afdankt, vergeet dan niet deze te recyclen ter bescherming van het milieu.

2.2 Inhoud van de verpakking

De ontvangen verpakking bevat de volgende onderdelen:

- 1 Klokradio
- 1 Bedieningshandleiding



Neem contact op met uw verkooppunt als een onderdeel ontbreekt.

3. Installatie

- Plaats het apparaat op een horizontale, vlakke ondergrond.
- Sluit het apparaat aan op het lichtnet.



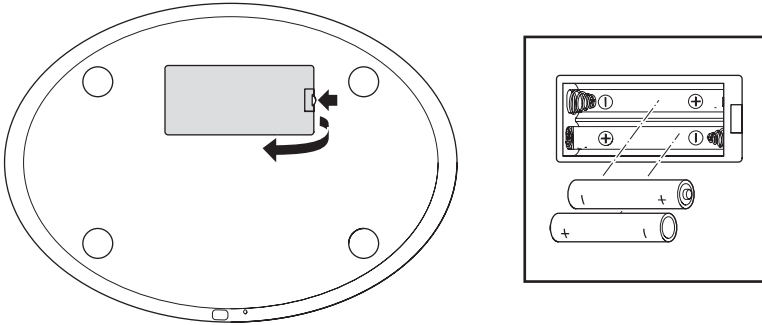
VOORZICHTIG

- Plaats het apparaat niet in de buurt van een warmtebron.
- Plaats het apparaat niet in direct zonlicht.



Het apparaat is voorzien van rubber voetjes om schuiven te voorkomen. De voetjes zijn gemaakt van een niet-vlekkend materiaal dat speciaal is vervaardigd om geen sporen of vlekken op meubilair achter te laten. Sommige typen meubelpolish, houtbeschermingsmiddelen of reinigingspray kunnen echter een reactie van het rubber veroorzaken waardoor deze zacht wordt en sporen of resten op uw meubilair achterlaat, en het oppervlak mogelijk beschadigd raakt. Om schade op houten oppervlaktes te voorkomen, raden we aan dat u voor installatie zelfklevende viltjes op de rubberen voetjes plaatst.

3.1 Noodstroom via batterijen



Bij stroomuitval gaat het apparaat over op noodstroom via de batterijen. Hiervoor maakt het apparaat gebruik van twee batterijen (AAA). Het apparaat onthoudt de tijd, maar geeft deze niet weer.



- Batterijen worden niet bij het apparaat geleverd.
- Batterijen zijn niet nodig voor normale werking.

Batterijen plaatsen

- Verwijder de deksel van de batterijhouder.
- Plaats de batterijen in overeenstemming met de (+) en (-) polariteitsmarkeringen.
- Plaats de deksel weer terug.



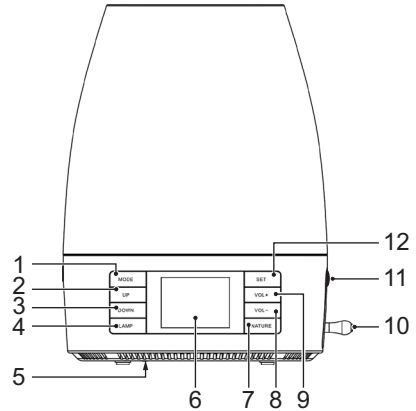
VOORZICHTIG

Verkeerde plaatsing van batterijen kan lekkage van of roestvorming op de batterijen veroorzaken en het apparaat beschadigen. In geval van roestvorming, oxidatie, lekkende batterijen en andere soortgelijke defecten waarbij geleidelijk zuur wordt gevormd, komt de garantie te vervallen.

4. Functies

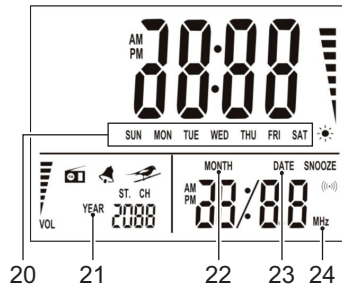
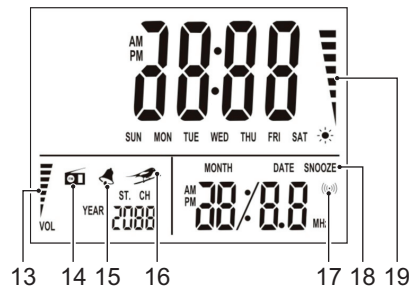
4.1 Klokradio

- 1 Toets MODE
- 2 Toets UP
- 3 Toets DOWN
- 4 Toets LAMP
- 5 Toets RESET
- 6 Display
- 7 Toets NATURE
- 8 Toets VOL -
- 9 Toets VOL +
- 10 Schakelaar ALARM/SNOOZE
- 11 Draaiknop BRIGHTNESS
- 12 Toets SET



Display

- 13 Indicator volume
- 14 Indicator radio
- 15 Indicator alarm
- 16 Indicator natuurgeluid
- 17 Indicator slaapfunctie
- 18 Indicator sluimerfunctie
- 19 Indicator verlichtingsniveau
- 20 Indicator dag
- 21 Indicator jaar
- 22 Indicator maand
- 23 Indicator datum
- 24 Indicator radiofrequentie



5. Bediening

- Schakel de radio in met de toets MODE (1). De indicator RADIO (14) op de display gaat branden. Druk op de toets UP (2) of op de toets DOWN (3) om het gewenste station in te stellen. Schakel de radio uit door nogmaals op de toets MODE (1) te drukken.
- Schakel het natuurgeluid in met de toets NATURE (7). De indicator NATURE (16) op de display gaat branden. Druk op de toets UP (2) of op de toets DOWN (3) om het gewenste geluid (1, 2 .. 7) in te stellen. Schakel het natuurgeluid uit door nogmaals op de toets NATURE (7) te drukken.
- Druk op de toets VOL + (9) of de toets VOL - (8) om het volume aan te passen.
- Schakel de lamp in met de toets LAMP (4). Draai voor aanpassing van het verlichtingsniveau de draaiknop BRIGHTNESS (11) tot het gewenste niveau is bereikt. Schakel de lamp uit door nogmaals op de toets LAMP (4) te drukken.
- Druk op de toets UP (2) om de 12-uurmodus of de 24-uurmodus voor de klokweergave te selecteren.
- Schakel het displaylicht uit door de toets LAMP (4) een aantal seconden ingedrukt te houden. Om het displaylicht weer in te schakelen, herhaalt u de handeling nog eenmaal.

5.1 Klokfuncties

De volgende parameters kunnen worden aangepast voor de klokfunctie: alarmtijd (incl. alarmmodus, sluimertijd, volume, lichtintensiteit), slaaptijd, huidige tijd.

De alarmtijd instellen

- Druk op de toets MODE (1) en houd deze ingedrukt. Het alarmpictogram (15) knippert op de display.
- Stel de alarmtijd in:
 - Druk op de toets SET (12). De uurnummers gaan knipperen.
 - Druk op de toets UP (2) of op de toets DOWN (3) om het gewenste uur in te stellen.
 - Druk op de toets SET (12) om te bevestigen. De minutenummers gaan knipperen.
 - Druk op de toets UP (2) of op de toets DOWN (3) om de gewenste minuten in te stellen.
 - Druk op de toets SET (12) om te bevestigen. De wekmodus gaat knipperen.

- Kies de wekmodus (radio, toon of natuur).
- Druk op de toets SET (12). Het sluimerpictogram (18) knippert op de display.
- Stel de sluimertijd in:
 - Druk op de toets UP (2) of op de toets DOWN (3) om de sluimertijd (5, 6 .. 10 min) in te stellen.
 - Druk op de toets SET (12) om te bevestigen. Het volumepictogram (13) knippert op de display.
- Stel het volume in:
 - Druk op de toets UP (2) of op de toets DOWN (3) om het gewenste volume (0, 1, 2 .. 20) in te stellen.
 - Druk op de toets SET (12) om te bevestigen. Het pictogram lichtintensiteit (19) knippert op de display.
- Stel de lichtintensiteit in:
 - Druk op de toets UP (2) of op de toets DOWN (3) om de gewenste lichtintensiteit (0, 1, 2 .. 18) in te stellen.
 - Druk op de toets MODE (1) om te bevestigen.

De slaaptijd instellen

- Druk nog eenmaal op de toets MODE (1). De slaaptijd (120 min) knippert op de display.
- Druk herhaaldelijk op de toets SET tot de gewenste instelling is gevonden (120, 90, 60, 30, 15, 0 min).

De huidige tijd instellen

- Druk nog eenmaal op de toets MODE (1). De indicatoren voor tijd, datum, maand een jaar knoppen op de display.
- Druk op de toets SET (12). De uurscijfers gaan knipperen.
- Druk op de toets UP (2) of op de toets DOWN (3) om het gewenste uur in te stellen.
- Druk op de toets SET (12) om te bevestigen. De minutencijfers gaan knipperen.
- Druk op de toets UP (2) of op de toets DOWN (3) om de gewenste minuten in te stellen.
- Druk op de toets SET (12) om te bevestigen. De jaarindicator knippert op de display.
- Druk op de toets UP (2) of op de toets DOWN (3) om het gewenste jaar in te stellen.
- Druk op de toets SET (12) om te bevestigen. De maandindicator knippert op de display.

- Druk op de toets UP (2) of op de toets DOWN (3) om de gewenste maand in te stellen.
- Druk op de toets SET (12) om te bevestigen. De datumindicator knippert op de display.
- Druk op de toets UP (2) of op de toets DOWN (3) om de gewenste datum in te stellen.
- Druk op de toets MODE (1) om te bevestigen.



Tijdens een stroomstoring of als u de stekker van het apparaat uit het stopcontact trekt, gaan de tijdstellingen verloren, tenzij batterijen voor noodstroom zijn geplaatst.

5.2 De functie SLEEP instellen

- Kies het gewenste radiostation.
- Stel de slaaptijd in zoals hierboven beschreven. De indicator SLEEP (17) brandt. Het apparaat stopt met afspelen als de gekozen tijd is verstreken. Het apparaat bouwt vanaf 3 minuten voor de eindtijd het muziekvolume en/of de lichtintensiteit geleidelijk af.
- Om de functie SLEEP uit te schakelen, stelt u de slaaptijd in op 0 min.

5.3 Wekkerfunctie

Het apparaat bouwt gedurende de laatste 10 minuten voor de wektijd de lichtintensiteit geleidelijk op. Het apparaat bouwt gedurende de eerste 1,5 minuten na de wektijd het wekvolume geleidelijk op.

- Om het alarm te activeren, zet u de schakelaar ALARM (10) in de positie ON. De alarmindicator (15) brandt.
- Om het alarm op te heffen, zet u de schakelaar ALARM (10) in de positie OFF.

Sluimerfunctie

- Om het alarm te sluimeren, zet u de schakelaar ALARM (10) in de positie SNOOZE. De indicator SNOOZE (18) knippert. De wekker gaat opnieuw af als de sluimertijd is verstreken.
- Om het alarm uit te schakelen, zet u de schakelaar ALARM (10) in de positie OFF.

5.4 Radiofuncties



Leg voor een betere ontvangst van de FM-frequentie de antenne uit.

Programmeren van radiostations

Per radioband (FM) kunnen 30 radiostations worden ingesteld.

- Selecteer een radioprogrammanummer.
- Druk op de toets SET (12). De frequentie gaat knipperen.
- Om een specifieke kanaal in te stellen, drukt u herhaaldelijk op de toets UP (2) of op de toets DOWN (3) tot de gewenste kanaal is ingesteld.
- Druk op de toets SET (12) om te bevestigen.

5.5 Resetten van het apparaat

- Met de toets RESET (5) herstelt u de standaardinstellingen van het apparaat.

6. Reiniging en onderhoud



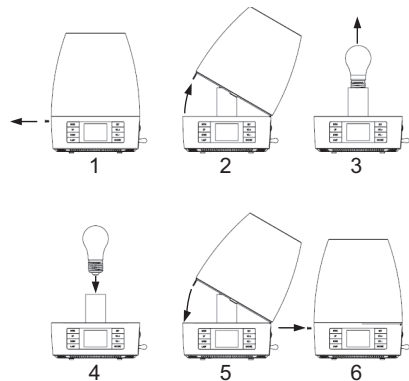
WAARSCHUWING

Schakel voor het uitvoeren van reinigings- of onderhoudswerkzaamheden het apparaat uit en neem de stekker uit het stopcontact.

- Reinig de buitenkant van het apparaat met een zachte doek. Maak als het apparaat erg vuil is de doek een beetje vochtig met water en een neutraal reinigingsmiddel.

6.1 De lamp verwisselen

- Verwijder de schroef.
- Neem de lampenkap af.
- Plaats de lamp in de fitting.
- Plaats de lampenkap weer terug.
- Breng de schroef weer aan.



7. Problemen oplossen



Heeft u na het lezen van deze handleiding nog vragen? Neemt u dan contact op met AKAI Benelux via: 0900-3555333

| Probleem | Handeling |
|--------------|--|
| Geen display | Schakel het apparaat in. Sluit het apparaat goed aan. |
| Geen geluid | Sluit het apparaat goed aan. Regel het volume. Stem de radio beter af op een radiostation. |
| Geen licht | Sluit het apparaat goed aan. Stel de lichtintensiteit af. Verwissel de lamp. |

8. Technische gegevens

| Parameter | Waarde |
|------------------------|------------------------------|
| Spanning | 230 V _{AC} ~ 50 Hz. |
| Noodstroom | 2 x 1,5 V |
| Energieverbruik | 50 W (max.) |
| Max uitgangsvermogen | 1 W |
| Radiobandbreedtes | FM |
| Afmetingen (B x H x D) | 180 x 220 x 130 mm |
| Gewicht | 884 g |

Frequentiegebied

| Parameter | Waarde |
|-----------|----------------|
| FM-radio | 87,5 - 108 MHz |

Lamp

| Parameter | Waarde |
|--------------|----------|
| Type | Halogeen |
| Maat | E27 |
| Max vermogen | 42 W |

9. Afvoer van gebruikte elektrische en elektronische apparatuur



Het symbool op het materiaal, de accessoires of verpakking geeft aan dat dit product niet als huishoudelijk afval mag worden behandeld. Voer het apparaat af via het verzamelpunt voor de recycling van afgedankte elektrische en elektronische apparatuur binnen de EU en in andere Europese landen die aparte verzamelsystemen voor gebruikte elektrische en elektronische apparatuur kennen. Door het apparaat op de juiste manier af te voeren, helpt u mogelijke gevaren voor het milieu en de volksgezondheid te voorkomen die anders door verkeerde behandeling van het afgedankte apparaat zouden worden veroorzaakt. Het recyclen van materialen draagt bij aan het behoud van natuurlijke rijkdommen. Voer daarom uw oude elektrische en elektronische apparatuur niet af via het huishoudelijke afval.

Neem voor meer informatie over de recycling van dit product contact op met het plaatselijke gemeentehuis, de vuilnisophaaldienst of de winkel waar u het product heeft gekocht.

Breng voor meer informatie en garantievoorwaarden een bezoek aan:
www.akai.eu