

AKAI

APRC55BK – Portable radio/CD player

BRUGERVEJLEDNING

DK



Indholdsfortegnelse

1 Sikkerhed	3
1.1 Anvendelsesområde	3
1.2 Piktogrammer i denne håndbog	3
1.3 Almindelige sikkerhedsanvisninger	3
<hr/>	
2 Klargøring til brug	5
2.1 Udpakning	5
2.2 Pakkens indhold	5
<hr/>	
3 Installation	6
3.1 Slut til el-nettet	6
3.2 Sæt batterierne i	7
<hr/>	
4 Funktioner	8
4.1 APRC55BK	8
<hr/>	
5 Betjening	10
5.1 Indstilling af uret	10
5.2 Gengiv alarm	11
5.3 Brug af timeren	12
5.4 Radiofunktioner	13
5.5 Cd-funktioner	14
5.6 USB og hukommelseskort	16
5.7 AUX IN	17
5.8 Betjening med BLUETOOTH	18
5.9 Auto Power System (APS)	19
<hr/>	
6 Rengøring og vedligeholdelse	20
6.1 Behandling og pleje af diske	20
<hr/>	
7 Tekniske data	21
<hr/>	
8 Kassering af brugt elektrisk og elektronisk udstyr	22
<hr/>	

1 Sikkerhed

1.1 Anvendelsesområde

Enheden fungerer som en bærbar radio-/CD-audio-afspiller. Enheden kan afspille musik (MP3) fra CD, USB og SD-kortti. Via bluetooth-forbindelsen kan der afspilles musik trådløst. Det er også muligt at afspille musik via AUX-stikket.

i Læs håndbogen grundigt inden første brug.

1.2 Piktogrammer i denne håndbog

! ADVARSEL En advarsel betyder at der kan ske skade med døden til følge, hvis anvisningerne ikke følges.

! **FORSIGTIG** Forsigtig betyder at der kan ske skade på udstyret.

i En bemærkning giver yderligere information fx om fremgangsmåden.

1.3 Almindelige sikkerhedsanvisninger

! ADVARSEL Der må ikke anvendes magt på apparatet. Apparatet kan falde ned og forårsage alvorlig skade.

! ADVARSEL Man må ikke stikke genstande ind i ventilationshullerne.

! Dette apparat anvender et lasersystem. For at forhindre at blive direkte udsat for laserstrålen, skal man ikke åbne apparatet. Der er synlige laserstråler, når det er åbent og aflåsning forhindret.

! Justér lydstyrken til et behageligt niveau for at undgå høreskader.

! **FORSIGTIG** Der må ikke spildes nogen væsker på apparatet.

! **FORSIGTIG** Man må ikke blokere ventilationshullerne.

⚠ Apparaten er dobbeltisoleret. Der kræves derfor ingen jordforbindelse. Tjek altid at netspændingen svarer til den spænding der står på specifikationspladen.

i Apparaten er dobbeltisoleret. Der kræves derfor ingen jordforbindelse. Tjek altid at netspændingen svarer til den spænding der står på specifikationspladen.

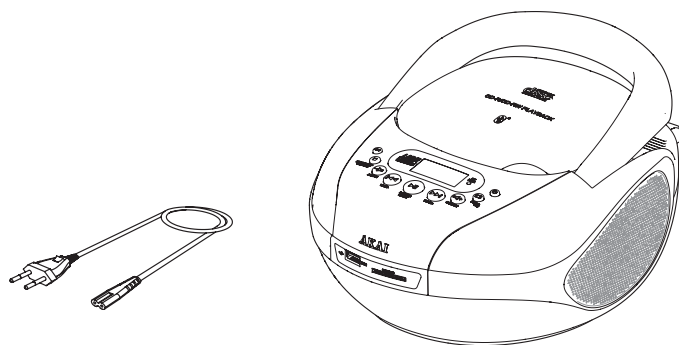
2 Klargøring til brug

2.1 Udpakning

- Tjek indholdet i pakningen som beskrevet nedenfor. Hvis der mangler noget, så kontakt forhandleren.
- Fjern forsigtigt mærkerne fra forpanelet, hvis der er nogen.

i Vi anbefaler at du gemmer den oprindelige papkasse og indpakkingsmaterialet, i tilfælde af det bliver nødvendigt at returnere produktet for service. Det er den eneste måde, man sikkert kan beskytte produktet mod skade under forsendelsen. Hvis du kasserer papkassen og indpakkingsmaterialet, så husk at genbruge miljøvenligt.

2.2 Pakkens indhold



Følgende er inkluderet i den modtagne pakke:

- 1 x APRC55BK
- 1 x quick start håndbog
- 1 x Elektrisk ledning

i Hvis der mangler noget, så kontakt forhandleren.

3 Installation

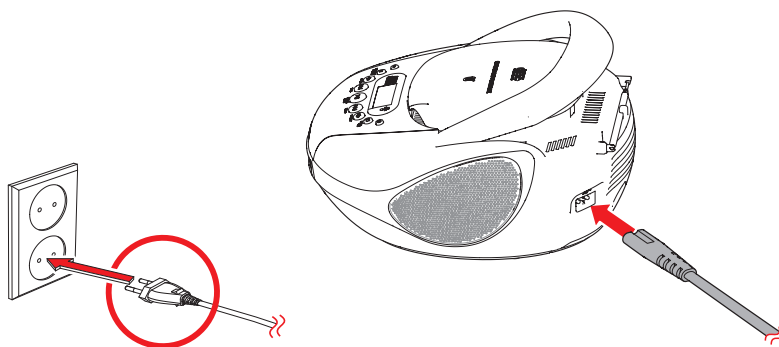
- Sæt enheden på en vandret flad overflade.
- Tilslut apparatet til lysnettet.

⚠ FORSIGTIG Apparatet må ikke placeres nær en varmekilde. Denne kan beskadige apparatet.

⚠ FORSIGTIG Apparatet må ikke udsættes for direkte sollys.

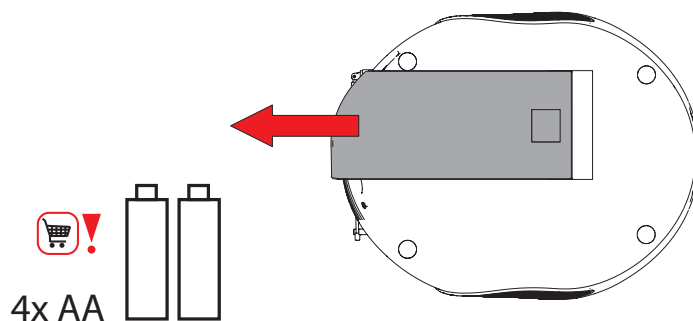
i Apparatet er udstyret med gummifødder for at forhindre det i at bevæge sig. Fødderne er fremstillet af ikke-migrerende materiale, specielt formuleret så det ikke efterlader mærker eller pletter på møblerne. Dog kan visse typer møbelpolish, træimprægnering eller møbelspray forårsage at gummi bliver blødt, så det efterlader mærker eller rester på møblet og dermed skaber en risiko for at overfladen beskadiges. For at forhindre beskadigelse af træoverflader anbefaler vi, at man sætter selvklæbende underlag under gummifødderne inden monteringen.

3.1 Slut til el-nettet



- Tilslut det 8-formede stik på strømkablet til enhedens nettilslutning.
- Sæt stikket i stikkontakten for el-nettet.

3.2 Sæt batterierne i



Apparatet kan også bruges med batteristrøm. Til dette formål bruger apparatet 4 batterier (AA).

i Bemærk: disse batterier følger ikke med.

i Hvis apparatet ikke skal bruges i længere tid, skal batterierne fjernes.

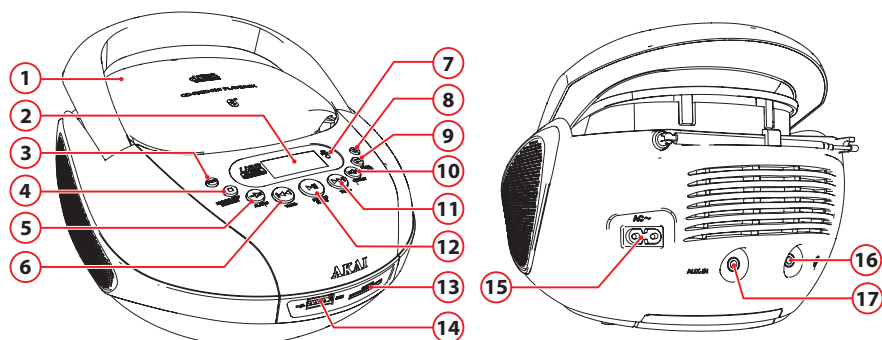
Batterierne sættes i

- Fjern dækslet på batteriholderen.
- Sæt batterierne i så de passer med (+) og (-) polaritetsmarkeringerne.
- Sæt batterilåget på igen.

⚠ FORSIGTIG Forkert installering kan forårsage utæthed i batterierne og korrosion, som kan skade apparatet. Korrosion, oxidering, batterilækage og andre gradvise syredefekter af den slags, gør garantien ugyldig.

4 Funktioner

4.1 APRC55BK

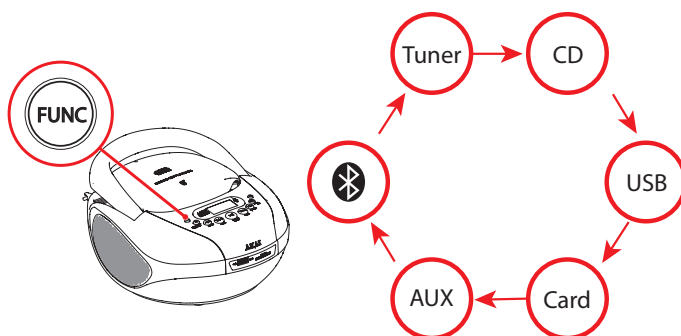


- | | |
|---|--|
| 1. CD-station | knappen |
| 2. LCD-display | 10. VOL+/CLOCK knappen |
| 3. FUNCTION knappen | 11. NEXT/TUNE+ knappen |
| 4. STOP/MEMORY/SLEEP/
SNOOZE knappen | 12. PLAY/PAUSE/PAIRING/MO-ST knappen |
| 5. VOL-/ALARM knappen | 13. Hukommelseskort tilslutning (SD/
MMC) |
| 6. PREV/TUNE- knappen | 14. USB-tilslutning |
| 7. Indikator BLUETOOTH | 15. Stiktilslutning |
| 8. STANDBY knappen | 16. Hovedtelefonstik |
| 9. PROGRAM/REPEAT/+10 | 17. AUX stik: 3,5 mm |

Generelle funktioner

FUNCTION-knap

- Tryk på knappen FUNCTION (3) for at vælge kildemodusen .



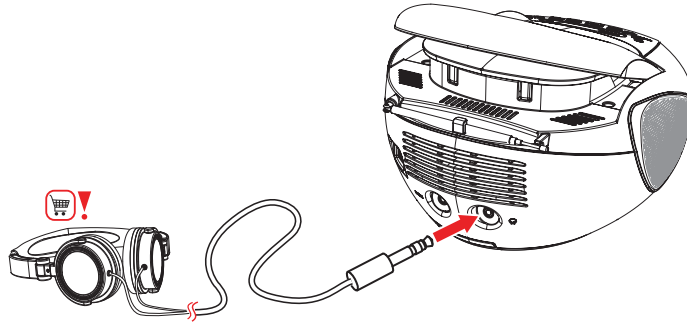
Digital volumenregulering

- Tryk på knappen VOL - (5) eller VOL + (10) for at tilpasse lydstyrken.

Brug af REPEAT/RANDOM-funktionen

- Tryk én gang på knappen PROG./+10 (9) for at gentage det aktuelle kapitel eller spor.
- Tryk to gange på knappen for at gentage alle kapitler eller numre.
- Ved at trykke 3 gange på knappen, afspilles alle numre i tilfældig rækkefølge. Gentagefunktionen er nu deaktiveret.
- Tryk endnu en gang på knappen for at annullere funktionen.

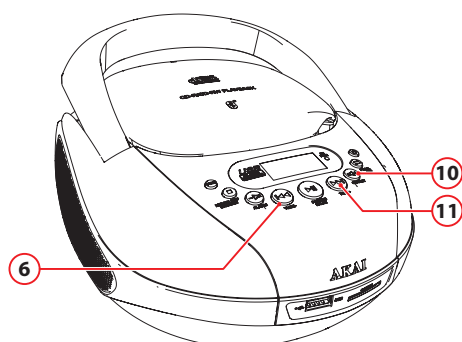
Hovedtelefonstik (16)



- Sæt kablets stik i hovedtelefonstikket for at tilslutte hovedtelefonen. Justér lydstyrken til et behageligt niveau for at undgå høreskader.

5 Betjening

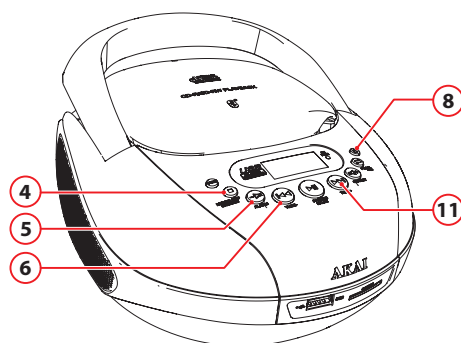
5.1 Indstilling af uret



- Sæt apparatet på standby-modus.
- Hold CLK.SET-knappen (10) trykket inde i 2 sekunder
- Tryk på knappen PREV (6) eller NEXT (11) for at vælge mellem 24 eller 12 timers tidsgengivelse.
- På displayet fremkommer "12H" eller "24H".
- Tryk på CLK.SET (10) for at bekræfte.
- Tryk på knappen PREV (6) eller NEXT (11) for at indstille den ønskede time.
- Tryk på CLK.SET (10) for at bekræfte.
- Tryk på knappen PREV (6) eller NEXT (11) for at indstille de ønskede minutter.
- Tryk på CLK.SET (10) for at bekræfte.

i Såfremt tiden ikke er indstillet korrekt, blinker tiden i displayet.

5.2 Gengiv alarm



i Forsigtig! Du kan stille to alarmer og aktivere dem.

Alarm 1

- Sæt apparatet på standby-modus.
- Hold ALARM-knappen (5) trykket inde i 2 sekunder
På displayet fremkommer "AL1".
- Tryk på knappen PREV (6) eller NEXT (11) for at indstille den ønskede time.
- Tryk på ALARM (5) for at bekræfte.
- Tryk på knappen PREV (6) eller NEXT (11) for at indstille de ønskede minutter.
- Tryk på ALARM (5) for at bekræfte.
- Tryk på knappen PREV (6) NEXT (11) for at vælge kildemodusen (TUNER/CD/CARD/USB/BUZZ).
- Tryk på ALARM (5) for at bekræfte.

i Hvis du har valgt kildemodus CD, skal der være en CD i enheden. Hvis der mangler en CD, aktiveres alarmeren ikke.

i Hvis du har valgt kildemodus USB eller CARD og der ikke er nogen USB eller hukommelseskort i enheden, aktiveres radiomodussen hvis alarmeren er indstillet.

Alarm 2

- Gentag her de sidste 10 trin.

Alarm 1 aktiveres

- Tryk en gang på knappen ALARM (5).

Alarm 2 aktiveres

- Tryk to gange på knappen ALARM (5),
- Tryk på knappen 3 gange for at aktivere alarmeren.
- Tryk endnu en gang på knappen for at annullere funktionen.

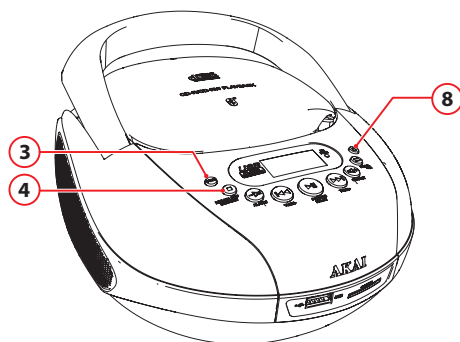
Slumrealarm

- Tryk på SNOOZE (4) for få alarmeren til at slumre. Alarmeren går i gang igen efter udløbet af slumretiden.
Standardslumretiden er: 6 minutter.

alarmeren slukkes

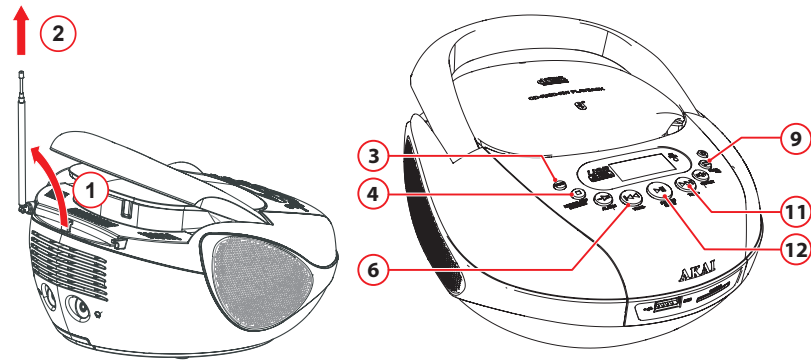
- Tryk en gang på knappen STANDBY (8).

5.3 Brug af timeren



- Vælg den ønskede kilde .
Tryk på knappen FUNCTION (3) for dette.
- Hold SLEEP-knappen (4) trykket inde i 2 sekunder
På displayet fremkommer "SLEEP".
- Tryk flere gange på knappen SLEEP (4), indtil den ønskede indstilling er fundet.
Enheden stopper med afspilningen efter udløbet af det valgte tidsrum.
- Tryk på knappen STANDBY (8) for at annullere funktionen.

5.4 Radiofunktioner



- Skub antennen ud
- Tryk på knappen FUNCTION (3) for at vælge kildemodusen TUNER. På displayet fremkommer "FM".
Med knappen MO/ST (12) skiftes der mellem mono og stereo.

Indstil frekvensen automatisk

- Hold PLAY/PAUSE-knappen (12) trykket inde i 2 sekunder
- Tryk på knappen PREV (6) eller på knappen NEXT (11) for at vælge næste, forindstillede station.

Frekvensen justeres manuelt

- For at vælge den ønskede radiostation skal der trykkes gentagne gange på knappen PREV (6) eller knappen NEXT (11) indtil den rigtige frekvens er fundet.

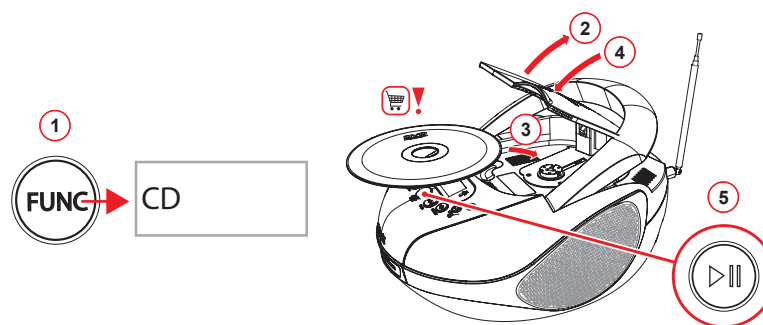
Radiosender gemmes i hukommelsen

- Tryk på knappen PROGRAM (9).
På displayet fremkommer "P01".
- Tryk på knappen PREV (6) eller NEXT (11) for at vælge en hukommelsesplads.
- Tryk på PROGRAM (9) for at bekræfte.
20 hukommelsespladser er disponible.

En gemt frekvens aktiveres

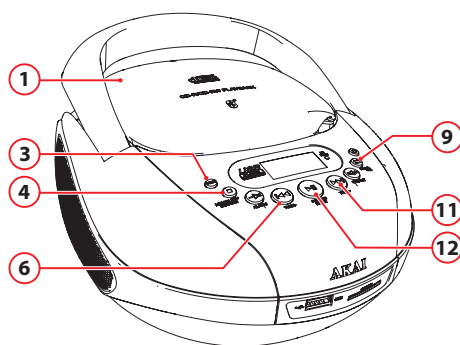
- Tryk på knappen MEMORY (4).

5.5 Cd-funktioner



For at sætte en cd i:

- Tryk på cd-rummet (1) for at åbne apparatet
- Sæt cd'en i med mærkesiden opad
- Luk cd-rummet



Afspilning af en CD:

⚠ Sørg for, at der ikke er tilsluttet en ekstern enhed til AUX IN-stikket.

- Tryk på knappen FUNCTION (3) for at vælge kildemodusen CD. På displayet fremkommer "CD".
- Tryk én gang på knappen PLAY/PAUSE (12) for at starte afspilningen.

Under afspilningen er følgende funktioner tilgængelige:

- For at vælge et spor skal man trykke på PREV-knappen (6) eller NEXT-knappen (11), indtil det ønskede spor er sat.
- Hold knappen PREV (6) eller knappen NEXT (11) trykket inde for at spole frem eller tilbage i nummeret.
- Tryk én gang på knappen PLAY/PAUSE (12) for at stoppe afspilningen. Tryk på knappen igen for at genoptage afspilningen.
- Tryk på knappen STOP (4) for at stoppe afspilningen.
- Hold knappen PROG./+10 (9) trykket inde for at komme til følgende 10 numre.
- Tryk på knappen PROG./+10 (9) for at vælge en anden mappe på en MP3-disk eller et USB flash-drev

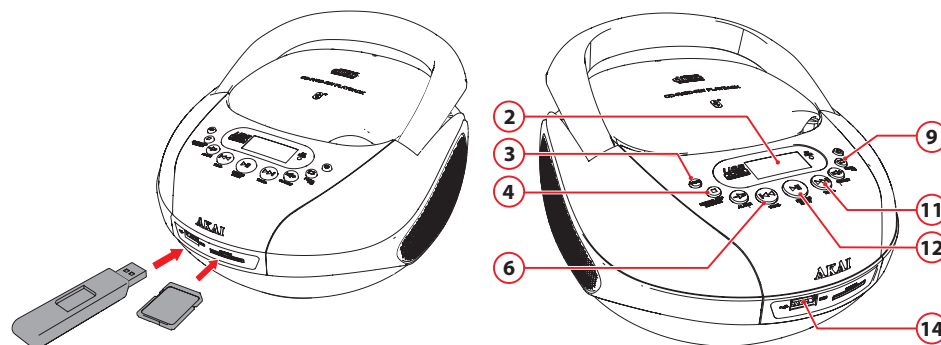
Programmering af sporsekvensen

- Tryk på knappen STOP (4) for at stoppe afspilningen.
- Tryk på knappen PROG./+10 (9) for at afspille en liste over numre (maks. 20) i et program.
På displayet fremkommer "P01".
På displayet fremkommer MEMORY.
- Vælg det ønskede nummer med knappen PREV (6) eller med knappen NEXT (11).
- Bekræft valget ved at trykke på knappen PROG./+10 (9). Gentag de ovenstående trin for at vælge fra flere numre og bekræft hvert valg ved at trykke på knappen PROG./+10 (9).
- Afspilning af programmet startes med knappen PLAY/PAUSE (12).

For at afspille programmet igen trykkes der på knappen PROG./+10 (9) efter programmet er slut. Start afspilning af programmet igen ved hjælp af knappen PLAY/PAUSE (12).

- For at stoppe programmet under afspilningen, skal der trykkes på knappen STOP (4).
- For at slette programmet under afspilningen, skal der trykkes to gange på knappen STOP (4).

5.6 USB og hukommelseskort



i På grund af den store variation i produkter med USB-porte og ind imellem disse meget leverandør-specifikke funktioner, så kan vi ikke garantere, at alle apparater er kan genkendes eller at alle de teoretisk mulige betjeningslementer rent faktisk vil kunne fungere.

USB-funktioner

- Sæt USB-enheden i den dertil beregnede indgang (14). Enheden kan kun tilsluttes på én måde.
- Tryk på knappen FUNCTION (3) for at vælge kildemodussen USB. På displayet fremkommer USB.

Efter at enheden er blevet tilsluttet, indlæses indholdet.

Efterfølgende fremkommer det samlede antal numre på displayet (2).

- For at begynde afspilningen trykker man én gang på PLAY/PAUSE -knappen (12).

Hukommelseskortets funktioner

- Sæt SD/MMC-kortet ind i den dertil bestemte indgang. Enheden kan kun tilsluttes på én måde.
- Tryk på knappen FUNCTION (3) for at vælge kildemodussen CARD. På displayet fremkommer CARD.

Efter at enheden er blevet tilsluttet, indlæses indholdet.

Efterfølgende fremkommer det samlede antal numre på displayet (2).

- For at begynde afspilningen trykker man én gang på PLAY/PAUSE -knappen (12).

Under afspilningen er følgende funktioner tilgængelige:

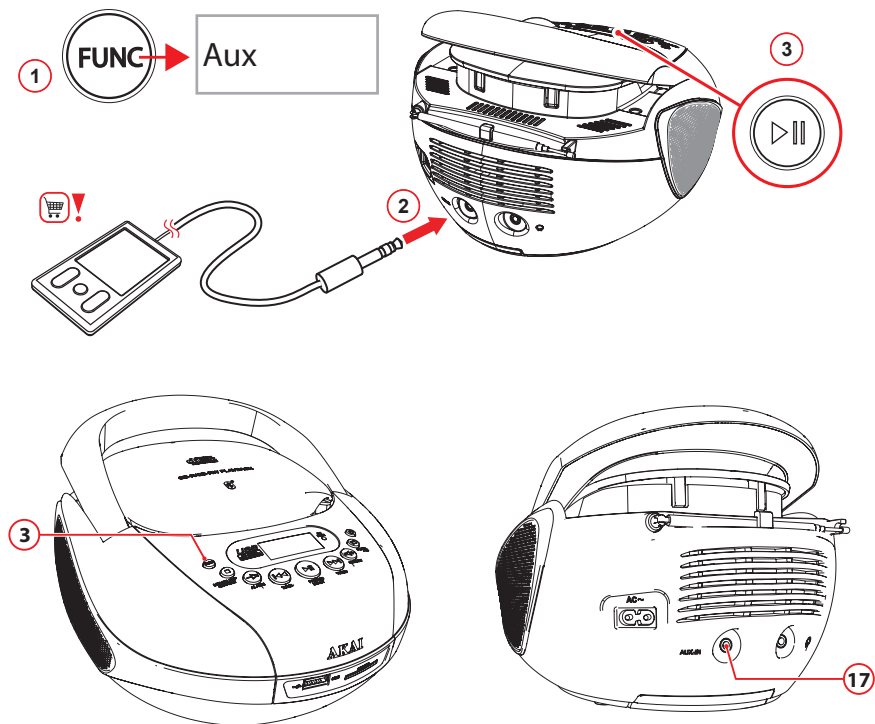
- For at vælge et spor skal man trykke på PREV-knappen (6) eller NEXT-knappen (11), indtil det ønskede spor er sat.
- Hold knappen PREV (6) eller knappen NEXT (11) trykket inde for at spole frem eller tilbage i nummeret.
- Tryk én gang på knappen PLAY/PAUSE (12) for at stoppe afspilningen.

Tryk på knappen igen for at genoptage afspilningen.

- Tryk på knappen PROG./+10 (9) for at vælge en anden mappe på en MP3-disk eller et USB flash-drev
- Tryk på knappen STOP (4) for at stoppe afspilningen.

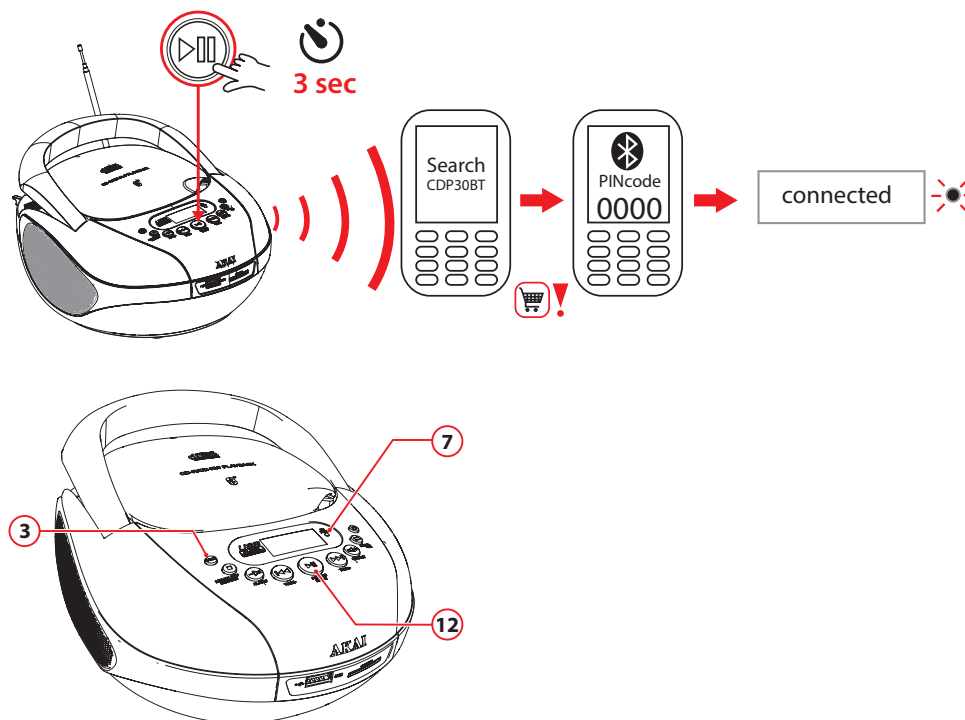
For at fjerne apparatet trækkes det forsigtigt ud af indgangen.

5.7 AUX IN



- For at forbinde en ekstern audioanordning, skal man sætte kabelstikproppen ind i AUX IN-stikkontakten (17).
- Tryk på knappen FUNCTION (3) for at vælge kildemodusen AUX. På displayet fremkommer "AUX".

5.8 Betjening med BLUETOOTH



Du kan trådløst forbinde dine APRC55BK med enheder, der er udstyret med Bluetooth A2DP.

Forberedelse

- Tryk på knappen FUNCTION (3) for at vælge kildemodusen BLUETOOTH.
På displayet fremkommer "BT".
- Man vil kunne se, at den blå LED blinker (7).
Din APRC55BK er nu klar til at oprette en trådløs forbindelse til din Bluetooth-enhed.

Der skal oprettes en Bluetooth-forbindelse (PAR)

- Tænd for Bluetooth-funktionen på din enhed
- Gå til Bluetooth-menuen fra Bluetooth-enheden
- Søg efter Bluetooth-enheder og vælg CDP30BT for at etablere forbindelsen
- Indtast "0000", hvis din afspiller beder om en PIN-kode
Den blå LED bliver ved med at lyse konstant, når forbindelsen er etableret.

Indstil Bluetoothforbindelse med hånden

- Tænd for Bluetooth-funktionen på din enhed
- Gå til Bluetooth-menuen fra Bluetooth-enheden
- Hold PAIRING-knappen (12) trykket inde i 3 sekunder

- Søg efter Bluetooth-enheder og vælg CDP30BT for at etablere forbindelsen
- Indtast "0000", hvis din afspiller beder om en PIN-kode
Den blå LED bliver ved med at lyse konstant, når forbindelsen er etableret.

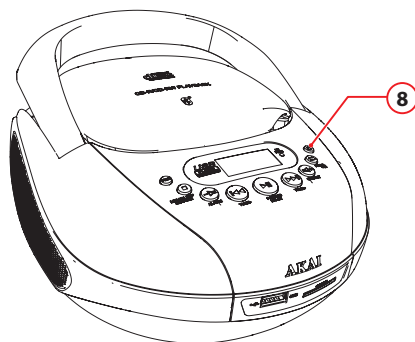
i BEMÆRK: Bluetooth-forbindelsen har en rækkevidde på op til omkring 10 meter

Der oprettes en Bluetooth-forbindelse

Hvis du er ude af Bluetooth rækkevidde, vil forbindelsen automatisk blive afbrudt.

Bluetooth-forbindelsen genoprettes igen, når du kommer indenfor Bluetooth rækkevidde.

5.9 Auto Power System (APS)



Auto Power System (APS) er designet til at spare på energien. I følgende situationer vil enheden gå i standby efter 15 minutter:

- Efter afspilling i nedenstående kildermodusser:
 - CD
 - USB
 - CARD
- Tænd for apparatet ved hjælp af knappen STANDBY (8).

6 Rengøring og vedligeholdelse

⚠ ADVARSEL Inden du foretager nogen rengøring eller vedligeholdelse, så sluk for apparatet og træk stikket ud.

- Rens ydersiden af apparatet med en blød klud. Hvis apparatet er meget snavset, fugtes kluden let med vand og et neutralt middel.

6.1 Behandling og pleje af diske

- Hold disken med fingrene. Hold disken i yderkanten og/eller hullet i midten. Rør ikke ved diskens overflade.
- Man må ikke bukke eller presse disken. Udsæt ikke disken for direkte sollys eller varmekilder.
- Rens diskens overflade med en blød, tør rensklud. Tør forsigtigt diskoverfladen af, radiale, fra centrum til yderkanten.
- Man må ikke anvende fortynder, alkohol, kemiske midler eller spray ved rensning. Den slags rens væsker vil permanent ødelægge diskoverfladen.

7 Tekniske data

Specifikationer

- Spænding: 110-230VAC ~ 50/60 Hz
- Energiforbrug: 14 Watt
- Energiforbrug på stand-by: < 1 Watt
- Højtaler-output: 2 x 1,5 W RMS
- Maks. udgangseffekt: 2 x 1,8 Watt RMS
- Batterimål: AA (4x)
- Typer af diske: CD/ CD-R/ CD-RW
20 hukommelsespladser er disponible.
- Maksimal USB-hukommelse: 16 GB
- Audioformater: MP3
- Frekvensområde: 87,5 - 108 Mhz
20 hukommelsespladser er disponible.
- Dimensioner: 25 x 11 x 20,3 cm
- Vægt: 1100 g.
- LCD-display
- USB-tilslutning
- Hukommelseskort tilslutning (SD/MMC)
- Hovedtelefonstik
- AUX stik: 3,5 mm
- Bluetooth tilslutning

Tilbehør

- 1 x Elektrisk ledning
- Brugervejledning

8 Kassering af brugt elektrisk og elektronisk udstyr



Betydningen af symbolet på materialet, dets tilbehør eller indpakning viser, at dette produkt ikke skal behandles som husholdningsaffald. Kasser dette udstyr ved det lokale genbrugscenter for elektrisk og elektronisk udstyr. I EU og andre europæiske lande hvor der er separate opsamlingsystemer for brugt elektrisk og elektronisk udstyr. Ved at sikre den korrekte kassering af dette produkt, hjælper du med til at forhindre potentiel sundhedsfare for miljøet og mennesker, hvilket ellers kunne forårsage en upassende behandling af produktet. Genbrug af materialer hjælper med til at bevare naturens ressourcer. Smid derfor ikke dit gamle elektriske og elektroniske udstyr ud sammen med husholdningsaffaldet.

Batterier må ikke smides ud sammen med husholdningsaffaldet, men skal afleveres som småt, kemisk affald.

For yderligere informationer om genbrug af dette produkt, kontakt de lokale myndigheder, skraldopsamleren eller forretningen hvor du købte produktet.

For mere information og garantiforhold, besøg: www.akai.eu