

APD909 Manual



Index

- 1. Uso previsto
- 2. Seguridad
 - 2.1. Símbolos en este manual
 - 2.2. Instrucciones generales de seguridad
- 3. Preparaciones para el uso
 - 3.1. Desembalaje
 - 3.2. Contenido del paquete
- 4. Instalación
 - 4.1. Conexiones
 - 4.2. Conexión a la red
 - 4.3. Posicionamiento del sistema
 - 4.4. Cambie la pila
- 5. Funciones
 - 5.1. Mando a distancia
 - 5.2. APD909 Portable DVD
- 6. Funcionamiento
 - 6.1. Apague y encienda el aparato.
 - 6.2. Funcionamiento del menú de configuración general
 - 6.3. Funciones de DVD/CD
 - 6.4. Funciones de USB
- 7. Limpieza y mantenimiento
 - 7.1. Manipulación y cuidado de un disco
- 8. Datos técnicos
- 9. Eliminación de equipos eléctricos y electrónicos usados

1. Uso previsto

Este aparato funciona como reproductor multimedia portátil. La pantalla puede plegarse e invertirse. Con este aparato podrá reproducir archivos de música (MP3/WMA), de vídeo (MPEG-4) y de fotos (JPEG). Estos archivos pueden proceder de DVD o CD o leerse por USB. El aparato contiene una batería recargable incorporada.

Lea el manual detenidamente antes del primer uso.

2.Seguridad

2.1. Símbolos en este manual



ADVERTENCIA Advertencia significa que existe la posibilidad de lesiones, o incluso la muerte, si no se siguen las instrucciones.



ATENCIÓN Atención significa que existe la posibilidad de daños en el equipo.



Una nota ofrece información adicional, p. ej. un procedimiento.

2.2. Instrucciones generales de seguridad



El aparato emplea un sistema láser. Para evitar la exposición directa al rayo láser, no abra el aparato. Radiación láser visible cuando se abre y se anula el interbloqueo.



ADVERTENCIA No ejerza fuerza sobre el aparato. El aparato puede caer y provocar lesiones graves.



ATENCIÓN No bloquee los orificios de ventilación.



ATENCIÓN No exponga el aparato a la luz solar directa.



ATENCIÓN No derrame líquidos sobre el aparato.

3.Preparaciones para el uso

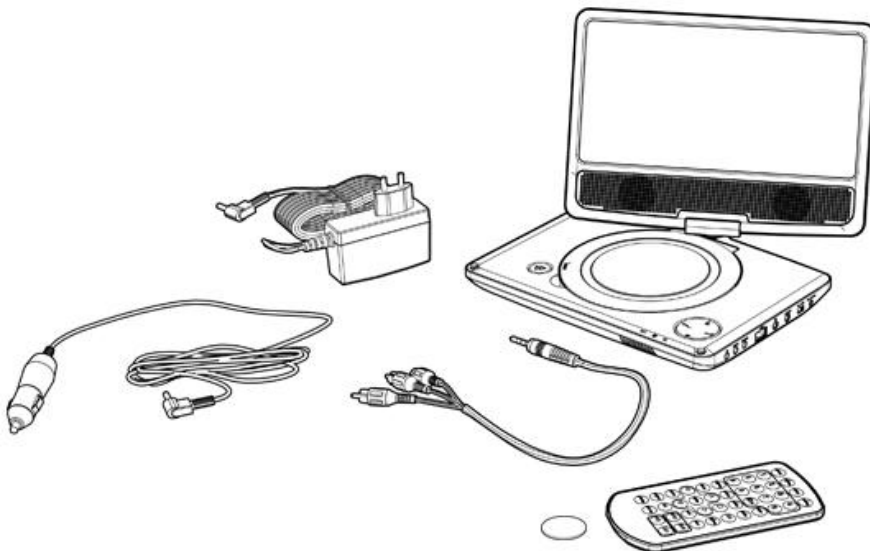
3.1. Desembalaje

- Desembale con cuidado el aparato.
- Compruebe el contenido del paquete como se describe a continuación. Si falta algún elemento, contacte con el vendedor.



Le recomendamos guardar el cartón y los materiales de embalaje originales en caso de que sea necesario devolver el producto para su reparación. Es la única manera de proteger con seguridad el producto frente a daños durante el transporte. Si tira el cartón y los materiales de embalaje, recuerde reciclarlos con el debido respeto al medio ambiente.

3.2. Contenido del paquete



Los siguientes elementos se incluyen en el paquete recibido:

- 1 x APD909 Portable DVD
- 1 x Mando a distancia
- 1 x Pulsador
- Guía de inicio rápido de 1 x
- Adaptador de 12V para el automóvil 1 x
- Cable A/V 1 x



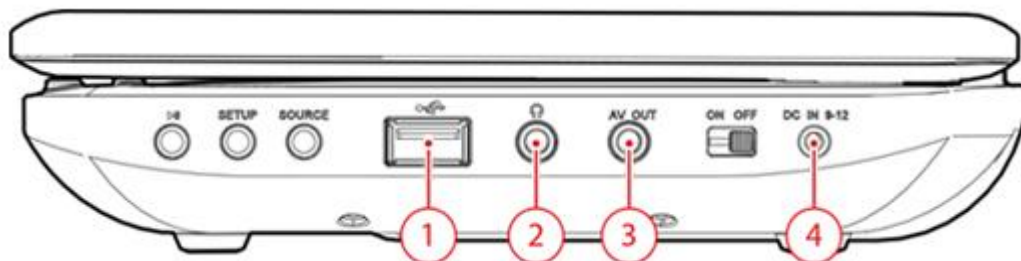
NOTA: La pila de botón ya está presente en el mando a distancia



Si falta algún elemento, contacte con su vendedor.

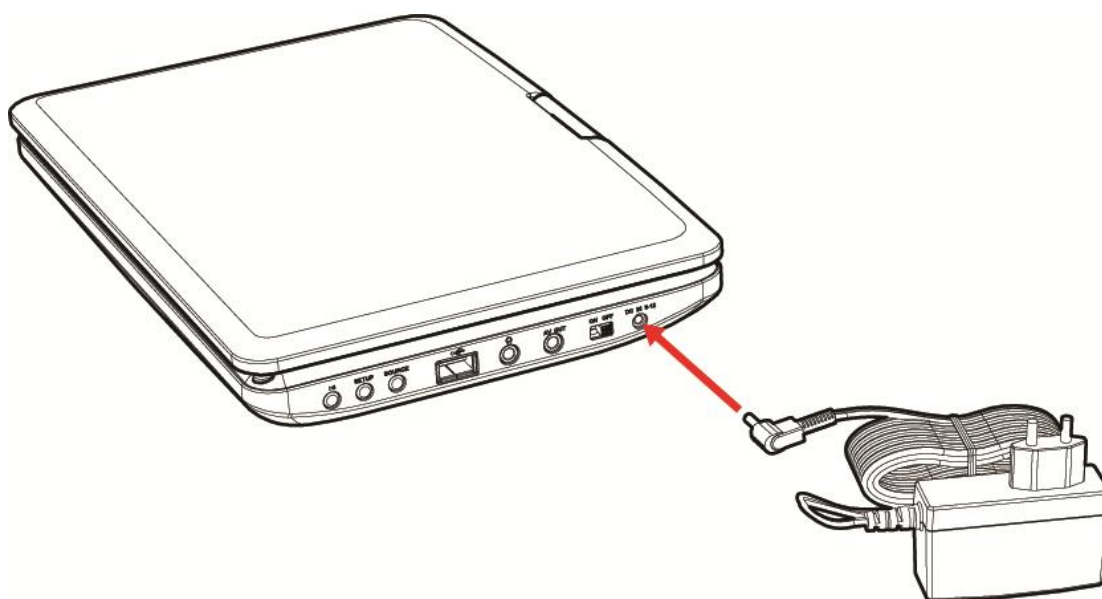
4.Instalación

4.1. Conexiones



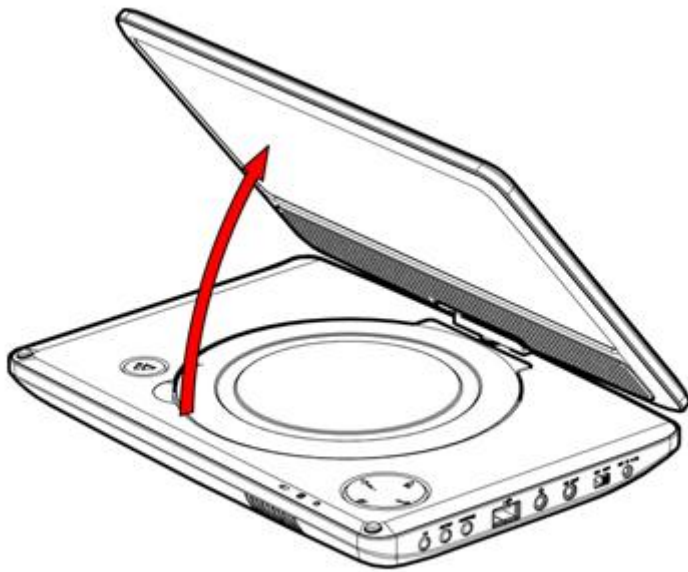
1. Conexión USB 2.0
2. Toma de auriculares
3. La entrada AV OUT
4. La entrada DC IN

4.2. Conexión a la red

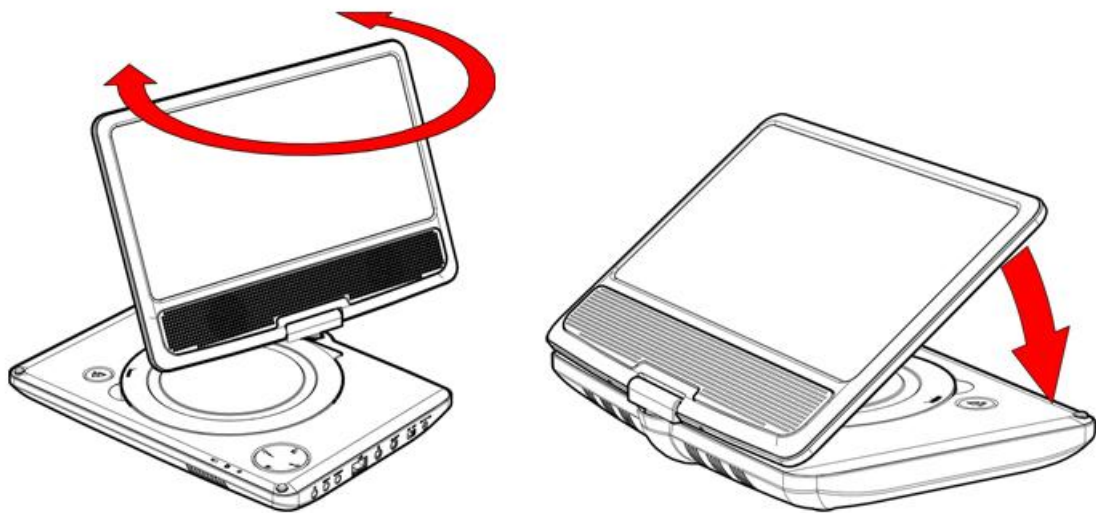


- Conecte la clavija del adaptador de CA a la toma DC IN
- Conecte el enchufe eléctrico a la toma de pared.

4.3. Posicionamiento del sistema

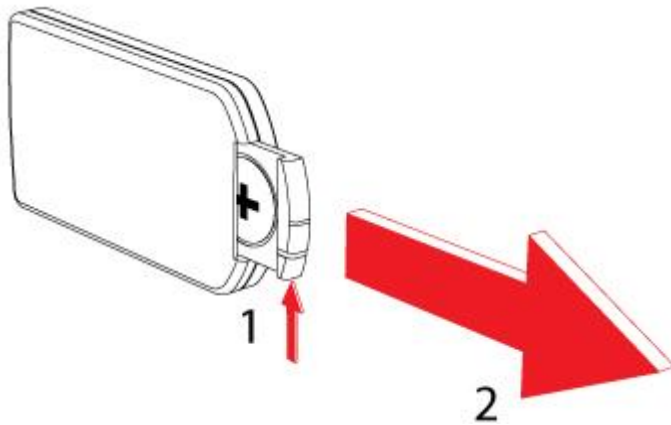


Abra la pantalla



Rotación de la pantalla

4.4. Cambie la pila

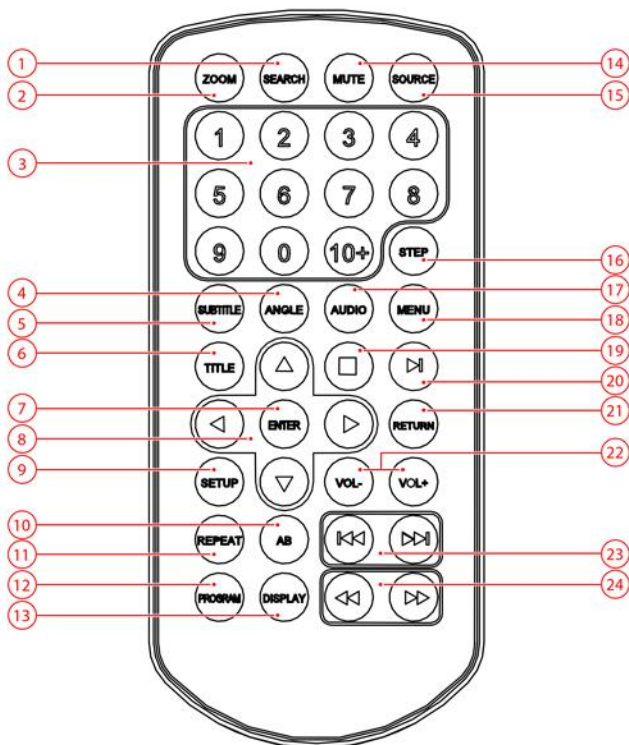


Mando a distancia

- Extraiga el compartimento de las pilas
- Inserte una pila de litio, tipo CR2025 de 3V
- Al colocar las pilas, no olvide revisar los signos de polaridad (+) y (-),
- Inserte la bandeja de la pila en el mando a distancia.

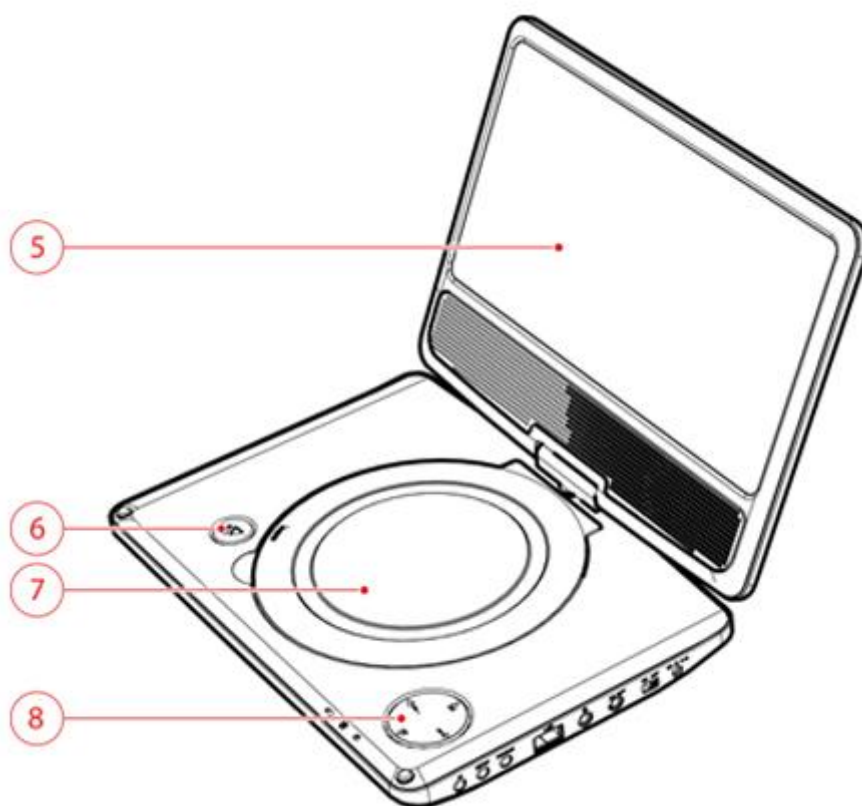
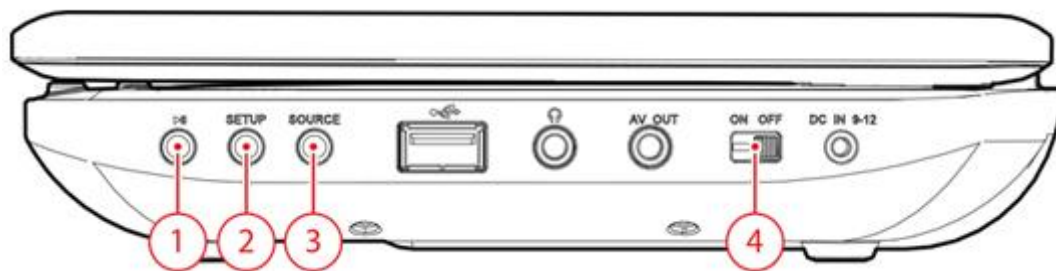
5.Funciones

5.1. Mando a distancia



1. Botón SEARCH
2. Botón ZOOM
3. Botones numéricos
4. Botón ANGLE
5. Botón SUBTITLE
6. Botón TITLE
7. Botón ENTER
8. Botones de flecha
9. Botón SETUP
10. Botón AB
11. Botón REPEAT
12. Botón PROGRAM
13. Botón DISPLAY
14. Botón MUTE
15. Botón SOURCE
16. Botón STEP
17. Botón AUDIO
18. Botón MENU
19. Botón STOP
20. Botón PLAY/PAUSE
21. Botón RETURN
22. Botón VOLUME +/-
23. Botón REVERSE SKIP/FORWARD SKIP
24. Botón FAST FORWARD/FAST BACKWARD

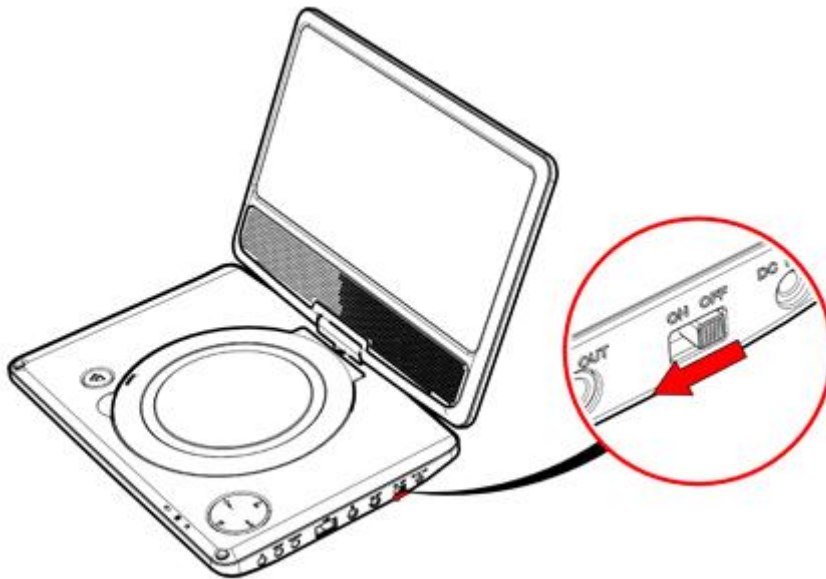
5.2. APD909 Portable DVD



1. Botón PLAY/PAUSE, RETURN
2. Botón SETUP
3. Botón SOURCE
4. Botón de encendido/apagado (POWER)
5. Pantalla
6. Botón PLAY/PAUSE
7. Compartimento de DVD
8. Botón de navegación

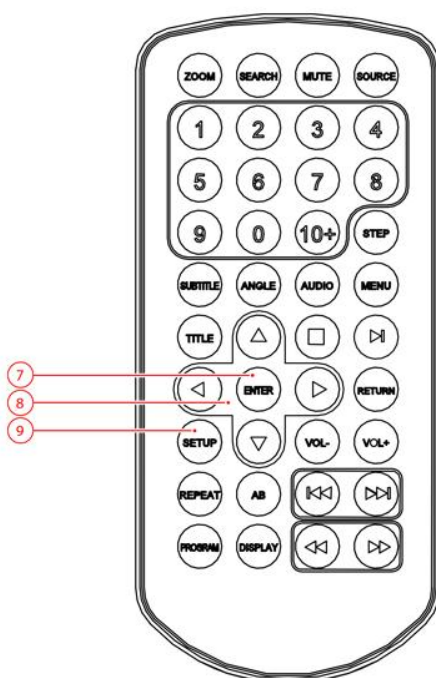
6. Funcionamiento

6.1. Apague y encienda el aparato.



- Coloque el interruptor en la posición ON para apagar el aparato.
- Coloque el interruptor en posición OFF para apagar el aparato.

6.2. Funcionamiento del menú de configuración general



Puede acceder a todas las funciones del aparato con el mando a distancia. Todas las instrucciones se refieren al funcionamiento con el mando a distancia, a menos que se indique lo contrario.

Las siguientes acciones deben llevarse a cabo con el mando a distancia.

- Pulse el botón SETUP (9).
- Pulse los botones de flecha (izquierda y derecha) (8) para seleccionar un menú. El submenú se muestra directamente.
- Pulse los botones de flecha (arriba y abajo) (8) para desplazarse por el submenú.
- Pulse el botón ENTER (7) para seleccionar una configuración o el botón de flecha izquierda para cancelar la selección.
- Pulse el botón SETUP (9) para almacenar la configuración y salir.

SYSTEM SETUP

Las opciones TV SYSTEM y TV TYPE solo están disponibles si el APD 909 está conectado a un monitor externo.

TV SYSTEM

- Seleccione el formato de salida de vídeo para que correspondan el aparato y el sistema de TV: PAL, AUTO o NTSC.



Nota: si no selecciona la opción adecuada, es posible que la calidad de imagen resultante sea muy pobre. En tal caso, seleccione una configuración diferente.

POWER RESUME

- Seleccione ON para que el DVD reanude la reproducción desde la última parada al reiniciar el reproductor.

TV TYPE

- En la sección TV TYPE, pulse los botones de flecha (8) para seleccionar 4:3 PANSCAN o 4:3 LETTERBOX para un aparato de TV convencional. Seleccione 16:9 para un aparato de TV de pantalla ancha.

PASSWORD

Cambia la contraseña predeterminada. Introduzca la contraseña actual en el primer cuadro. Introduzca la nueva contraseña en el segundo cuadro. Introduzca de nuevo la nueva contraseña en el tercer cuadro para confirmar.



La contraseña predeterminada (0000) siempre está activa. Incluso si la contraseña se ha restablecido.

RATING

Define una clasificación para las películas reproducidas por el aparato. Las películas con una clasificación por encima del nivel definido en el bloqueo parental no pueden verse.

DEFAULT

Restaura la configuración predeterminada del aparato.

LANGUAGE SETUP

- En la sección OSD LANG (IDIOMA EN PANTALLA), pulse los botones de flecha para seleccionar el idioma.
- En la sección AUDIO LANG, elija el idioma del audio.
- En la sección SUBTITLE LANG, elija el idioma de los subtítulos.
- En la sección MENU LANG, seleccione el idioma del menú.

STANDY SETTING

- Defina en STANDY SETTING el número de horas de inactividad necesarias para que su APD707 cambie automáticamente al modo standby
- Seleccione 3 horas, 4 horas o nunca (OFF)

VIDEO SETUP

BRIGHTNESS: Ajusta el brillo de la pantalla.

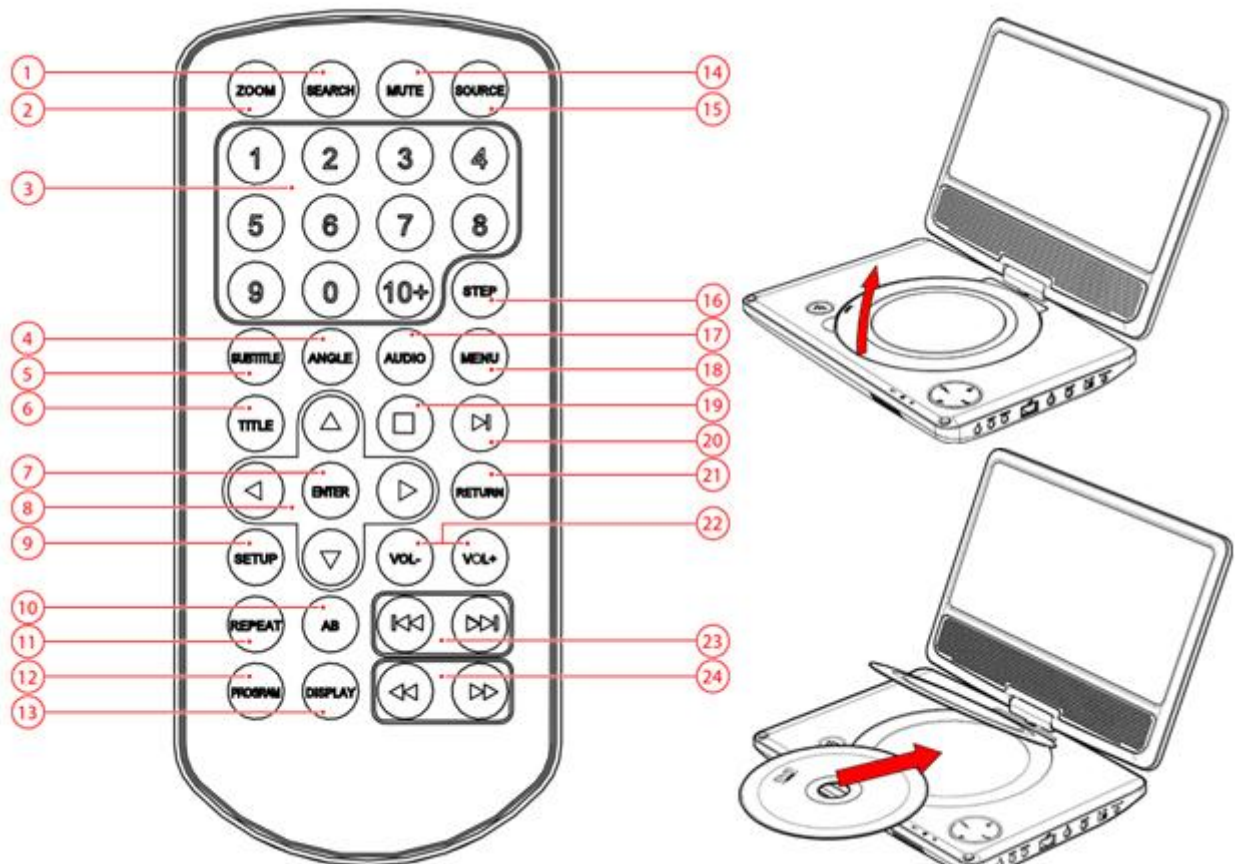
CONTRAST: permite ajustar el contraste de la imagen.

HUE: Ajusta de intensidad de color.

SATURATION: permite ajustar la saturación de la imagen.

SHARPNESS: Ajusta la nitidez de la pantalla.

6.3. Funciones de DVD/CD



Control

- Cuando el disco se haya cargado, se mostrará un menú de contenidos en la pantalla.
- Pulse los botones de flecha (8) para seleccionar un elemento de menú.
- Pulse el botón ENTER (7) para acceder al elemento de menú seleccionado.
- Pulse el botón RETURN (21) para volver a la página anterior.

Durante la reproducción, se encuentran disponibles las siguientes funciones:

- Para seleccionar un capítulo (DVD) o pista (CD), pulse los botones numéricos (3).
- Para seleccionar la pista 10 o superiores, pulse primero el botón 10+. Por ejemplo, para seleccionar la 12, pulse primero 10+ y luego el botón número 2.
- Para poner en pausa la reproducción, pulse el botón PLAY/PAUSE (20) una vez; para reanudar la reproducción, pulse el botón de nuevo.
- Para detener la reproducción temporalmente, pulse el botón STOP (19) una vez. Pulse de nuevo el botón para detener la reproducción permanentemente o pulse el botón PLAY/PAUSE (20) para reanudar la reproducción.

- Para seleccionar el capítulo (DVD) o pista (CD) anterior o siguiente, pulse el botón PREV (23) o el botón NEXT (23).
- Para hacer avanzar o retroceder el DVD, pulse el botón FWD (24) o el botón REV (24). Los niveles de velocidad disponibles son: 2x, 4x, 8x, 20x.
- Para ajustar el volumen, pulse el botón VOL + o el botón VOL - (22).
- Para silenciar o restablecer el sonido, pulse el botón MUTE (14).
- SUBTITLE (5): permite seleccionar los subtítulos del archivo de VIDEO en reproducción (si están disponibles)
- DVD: Para seleccionar el idioma de audio de un DVD, pulse el botón AUDIO (17) repetidamente hasta que se defina el idioma deseado.
- CD VCD: permite seleccionar el canal de sonido deseado (STEREO, LEFT, RIGHT)
- Para seleccionar el ángulo de cámara, pulse el botón ANGLE (4).
- Para reproducir el DVD fotograma a fotograma, pulse el botón STEP (16). Pulse el botón PLAY/PAUSE (20) para reanudar la reproducción normal.

Para repetir un capítulo (DVD) o una o todas las pistas (CD):

- Pulse el botón REPEAT (11) una vez para repetir el capítulo o la pista actual.
- Pulse el botón dos veces para repetir todos los capítulos o las pistas.

La función AB (10) puede utilizarse para repetir una sección específica de un DVD.

- Pulse una vez el botón AB (10) para seleccionar el punto de inicio (A).
- Pulse de nuevo el botón AB (10) para seleccionar el punto de fin (B). El aparato reproduce la sección repetidamente.

Navegación

- Pulse el botón MENU (18) para regresar al menú de contenido durante la reproducción.
- Para ver un título específico de un DVD, pulse el botón TITLE (6). Utilice los botones de flecha para seleccionar el título.
- Use el botón SEARCH (1) para desplazarse al momento, título o capítulo deseado en Modo DVD.
- Use el botón SOURCE (15) para cambiar entre la entrada de DVD o por USB.

Uso de la función PROGRAM

Con la función PROGRAM (12) puede guardar las pistas favoritas de los discos.

- Pulse el botón PROGRAM (12) para acceder a la función PROGRAM (PROGRAMA).
- Pulse los botones numéricos (8) para seleccionar la pista que desee y utilice el botón de flecha abajo para resaltar la siguiente entrada.

- Pulse el botón PROGRAM (12) y seleccione CLEAR en el menú para reanudar la reproducción.
- Pulse el botón PROGRAM (12) repetidamente para ver imágenes JPEG en el modo de diapositivas.

Uso de la función ZOOM

Esta función puede utilizarse para aumentar y reducir fotos y DVDs. Las relaciones de zoom disponibles son: 2x, 3x, 4x, 1/2, 1/3, 1/4.

- Pulse el botón ZOOM (1).
- Pulse de nuevo el botón ZOOM (1) para ajustar el tamaño correcto.
- Pulse los botones de flecha (8) para moverse por la imagen.



Atención:

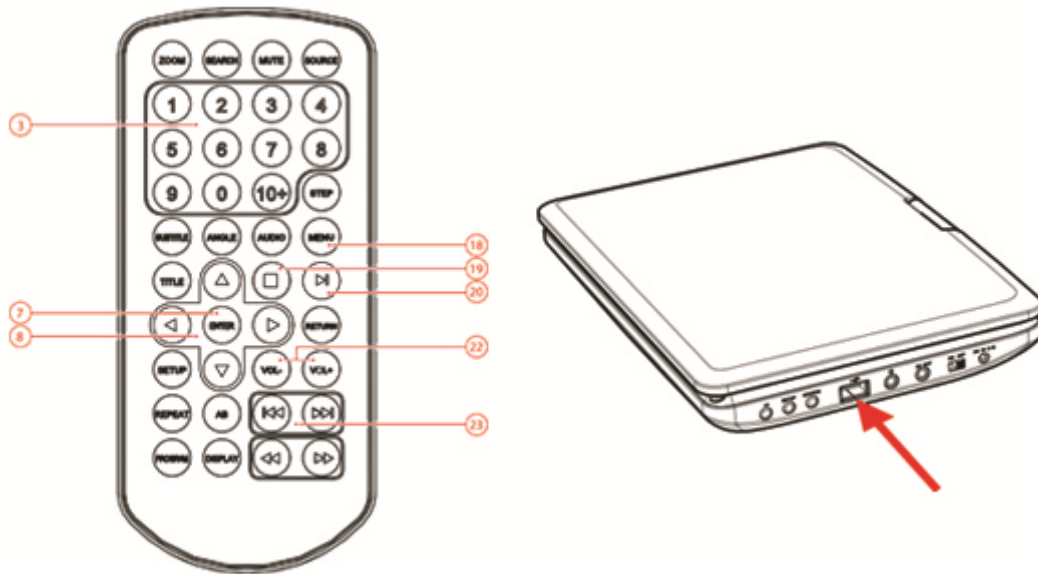


Los DVDs y aparatos de DVD se fabrican con el sistema de codificación regional de DVD aceptado internacionalmente por lo que el aparato sólo funcionará con los discos correspondientes del mismo código regional. Si el número de código de la etiqueta de un DVD no coincide con el de la etiqueta al lado, el DVD no se reproducirá en este aparato.

Si un disco tiene contenido mixto (p. ej. MP3 y archivos de vídeo), el aparato sólo reconocerá, hará una lista y reproducirá un tipo de contenido.

Normalmente, si se carga un disco MP3, la unidad tardará más tiempo en leer los datos iniciales.

6.4. Funciones de USB



Inserte el dispositivo USB en la ranura . El dispositivo sólo puede conectarse de una forma.

Cuando el dispositivo se haya conectado, se mostrará un menú de contenido en la pantalla.

- Pulse el botón de flecha (8) (arriba y abajo) para seleccionar una carpeta o un archivo.
- Pulse el botón ENTER (7) para acceder a la carpeta o al archivo seleccionado. También puede utilizar los botones numéricos (3) para seleccionar una carpeta o reproducir el archivo.
- Pulse el botón MENU (18) para regresar al menú de contenido durante la reproducción.

Durante la reproducción, se encuentran disponibles las siguientes funciones:

- Pulse el botón PREV (23) o el botón NEXT (8) hasta que se ajuste la pista deseada.
- Para poner en pausa la reproducción, pulse el botón PLAY/PAUSE (20) una vez; para reanudar la reproducción, pulse el botón de nuevo.
- Para detener la reproducción, pulse el botón STOP (19).
- Para ajustar el volumen, pulse el botón VOL + o el botón VOL - (22).
- Para retirar el dispositivo, sáquelo de la ranura con cuidado.



Debido a la gran variedad de productos con puertos USB y sus funciones a veces muy específicas del fabricante, no podemos garantizar que sean reconocidos todos los dispositivos, ni que todas las opciones de funcionamiento que son posibles en teoría funcionen en la práctica.

7.Limpieza y mantenimiento



ADVERTENCIA Antes de realizar tareas de limpieza o mantenimiento, apague y desenchufe el aparato.

Limpie el exterior del aparato con un paño suave. Cuando el aparato esté muy sucio, humedezca el paño ligeramente con agua y una solución neutra.

7.1. Manipulación y cuidado de un disco

- Sujete el disco con los dedos. Sujete el extremo exterior del disco y/o el orificio central. No toque la superficie del disco.
- No doble ni ejerza presión sobre el disco. No exponga el disco a la luz solar directa o fuentes de calor.
- Limpie la superficie del disco con un paño de limpieza suave y seco. Limpie suavemente la superficie, con movimientos radiales desde el centro hacia el extremo exterior.
- No aplique diluyente, alcohol, disolvente químico ni pulverizadores durante la limpieza. Tales líquidos de limpieza dañarán permanentemente la superficie del disco.

8.Datos técnicos

APD909 Portable DVD

Tensión: 100 - 240VAC / 50/60 Hz

Consumo de energía: 10W

Respuesta en frecuencia: 20Hz ~20KHz (1dB)

Salida-altavoz: 2 x 1 Watt

Características del aparato

Formato de pantalla 16:9 con pantalla de 9 " (22,8 cm)

Conexión USB 2.0

Toma de auriculares

Accesorios

Adaptador de 12V para el automóvil

CINCH cable

Guía de inicio rápido de

Salida de disco

Sistema de televisión: PAL/NTSC

Intervalo de frecuencia: 20Hz ~20KHz

Relación de señal/ruido: >80dB (ANALOG OUT connectors only)

Intervalo dinámico: >85dB (DVD/CD)

Mando a distancia

Tamaño de batería: CR2025 (penlite)

Formatos de soportes compatibles

Tipos de disco: DVD/DVD+R(W)/DVD-R(W)/(S)VCD

Formato de imagen: JPEG

Formatos de vídeo: MPEG4

Formatos de audio: MP3 / WMA

Entorno de trabajo

Temperatura de funcionamiento: - 10 ~ +35 C(elsius)

Humedad relativa: 5% ~90%

9. Eliminación de equipos eléctricos y electrónicos usados



El significado del símbolo en el material, su accesorio o embalaje indica que este producto no debe tratarse como un residuo doméstico. Deseche este equipo en el punto de recogida correspondiente para el reciclaje de residuos de equipos eléctricos y electrónicos. En la Unión Europea y otros países europeos existen sistemas de recogida independientes para productos eléctricos y electrónicos usados. Al garantizar la correcta eliminación de este producto contribuirá a evitar los riesgos potenciales al medio ambiente y a la salud humana, que podrían producirse por una eliminación inadecuada de este producto. El reciclaje de material contribuye a conservar los recursos naturales. Por tanto, no deseche sus equipos eléctricos y electrónicos usados con los residuos domésticos.

Si desea información adicional sobre el reciclaje de este producto, contacte con la autoridad municipal, el servicio de recogida de residuos domésticos o la tienda en la que compró el producto.

Si desea información adicional y para conocer las condiciones de la garantía visite:
www.akai.eu



Las pilas no pueden ser eliminadas junto con la basura doméstica, ya que se trata de residuos contaminantes.