

APD909 Håndbogen



Index

- 1. Anvendelsesområde
- 2. Sikkerhed
 - 2.1. Piktogrammer i denne håndbog
 - 2.2. Almindelige sikkerhedsanvisninger
- 3. Klargøring til brug
 - 3.1. Udpakning
 - 3.2. Pakkens indhold
- 4. Installation
 - 4.1. Tilslutninger
 - 4.2. Slut til el-nettet
 - 4.3. Systemet positioneres
 - 4.4. Batteriet udskiftes
- 5. Funktioner
 - 5.1. Fjernbetjening
 - 5.2. APD909 Portable DVD
- 6. Betjening
 - 6.1. Apparatet slutes til og fra.
 - 6.2. Anvendelse af den generelle indstillingsmenu
 - 6.3. DVD/CD-funktioner
 - 6.4. USB-funktioner
- 7. Rengøring og vedligeholdelse
 - 7.1. Behandling og pleje af diske
- 8. Tekniske data
- 9. Kassering af brugt elektrisk og elektronisk udstyr

1. Anvendelsesområde

Enheden fungerer som en bærbar medieafspiller. Enhedens skærm kan klappes om og drejes om. Med denne enhed er det muligt at åbne både musikfiler (MP3/WMA), videofiler (MPEG-4) og fotofiler (JPEG). Disse filer kan hentes fra DVD, CD og USB. Enheden indeholder et indbygget, genopladeligt batteri.

Læs håndbogen grundigt inden første brug.

2. Sikkerhed

2.1. Piktogrammer i denne håndbog



ADVARSEL En advarsel betyder at der kan ske skade med døden til følge, hvis anvisningerne ikke følges.



FORSIGTIG Forsigtig betyder at der kan ske skade på udstyret.



En bemærkning giver yderligere information fx om fremgangsmåden.

2.2. Almindelige sikkerhedsanvisninger



Dette apparat anvender et lasersystem. For at forhindre at blive direkte udsat for laserstrålen, skal man ikke åbne apparatet. Der er synlige laserstråler, når det er åbent og aflåsning forhindret.



ADVARSEL Der må ikke anvendes magt på apparatet. Apparatet kan falde ned og forårsage alvorlig skade.



FORSIGTIG Man må ikke blokere ventilationshullerne.



FORSIGTIG Apparatet må ikke udsættes for direkte sollys.



FORSIGTIG Der må ikke spildes nogen væsker på apparatet.

3. Klargøring til brug

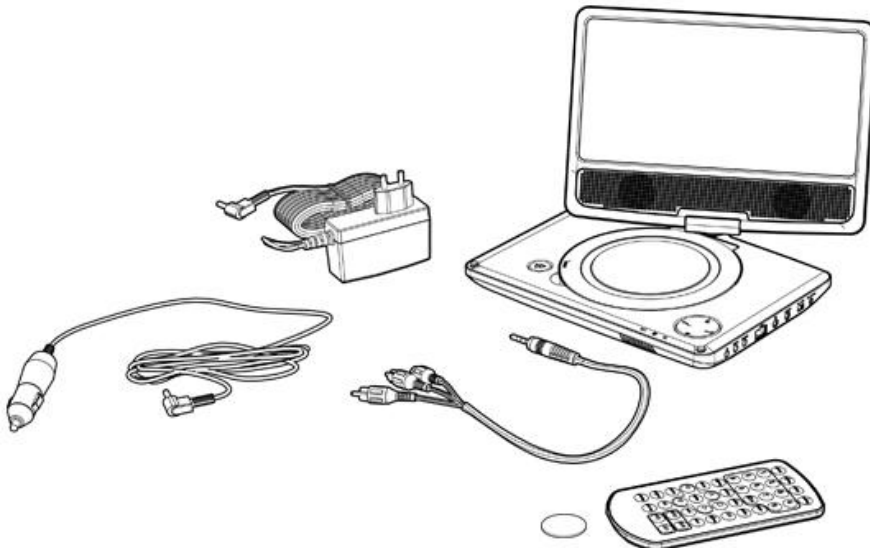
3.1. Udpakning

- Pak enheden forsigtigt ud.
- Tjek indholdet i pakningen som beskrevet nedenfor. Hvis der mangler noget, så kontakt forhandleren.



Vi anbefaler at du gemmer den oprindelige papkasse og indpakningsmaterialet, i tilfælde af det bliver nødvendigt at returnere produktet for service. Det er den eneste måde, man sikkert kan beskytte produktet mod skade under forsendelsen. Hvis du kasserer papkassen og indpakningsmaterialet, så husk at genbruge miljøvenligt.

3.2. Pakkens indhold



Følgende er inkluderet i den modtagne pakke:

- 1 x APD909 Portable DVD
- 1 x Fjernbetjening
- 1 x Knapcelle
- 1 x quick start håndbog
- 1 x 12V auto-adapter
- 1 x A/V-kabel



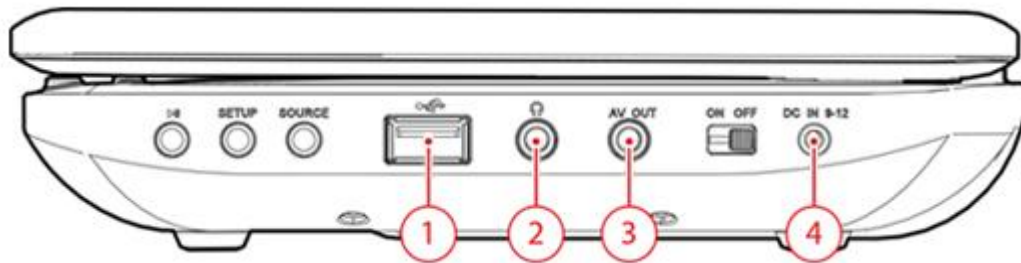
BEMÆRK: der er allerede en knapcelle til stede i fjernbetjeningen



Hvis der mangler noget, så kontakt forhandleren.

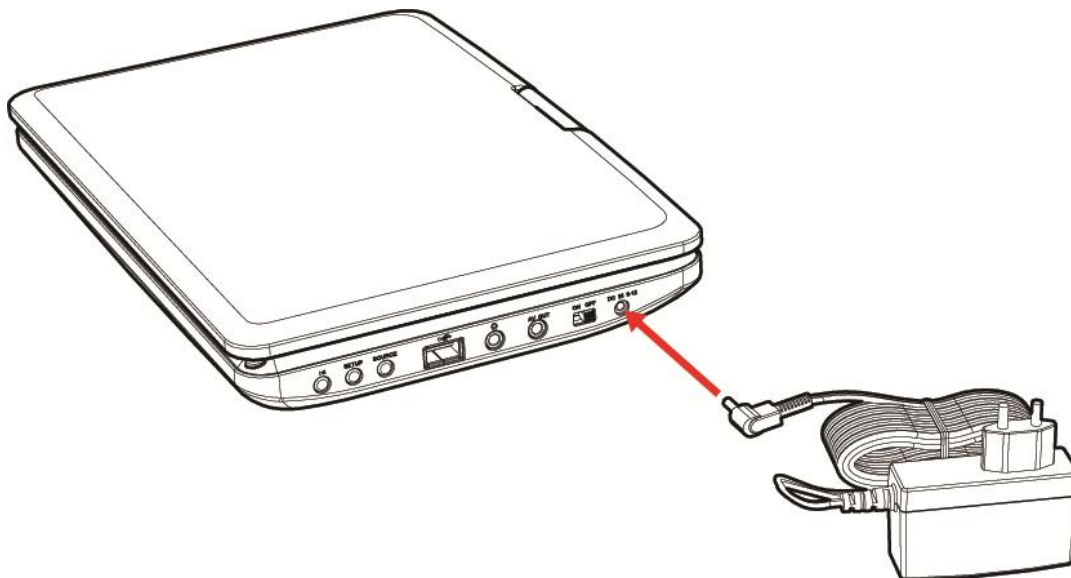
4. Installation

4.1. Tilslutninger



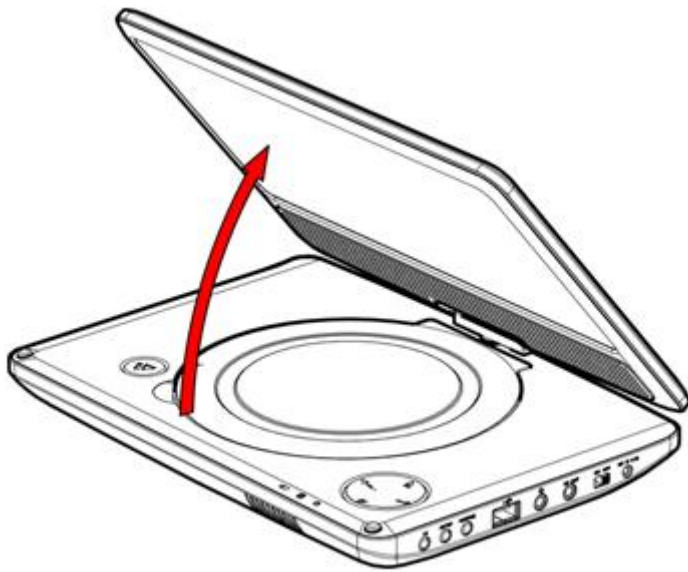
1. USB 2.0 tilslutning
2. Hovedtelefonstik
3. AV OUT indgangen
4. DC IN indgangen

4.2. Slut til el-nettet

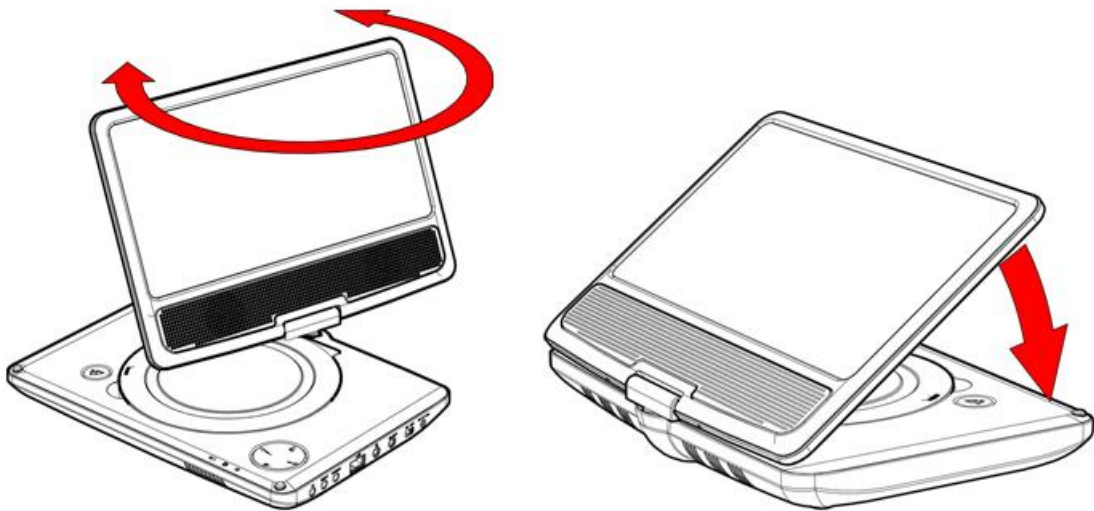


- Tilslut hunstikket på AC adapteren til stikket DC IN
- Sæt stikket i stikkontakten for el-nettet.

4.3. Systemet positioneres

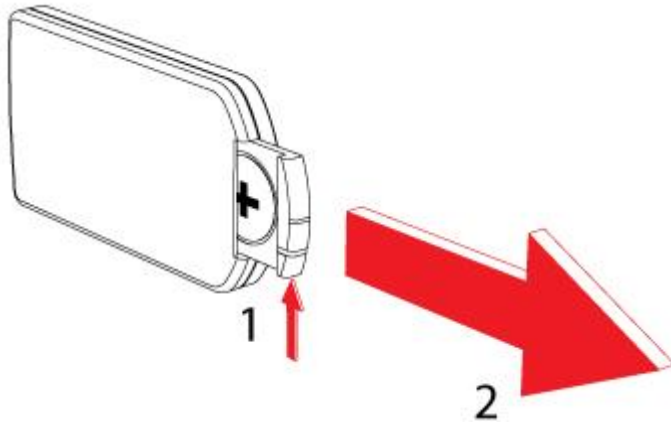


Luk op for displayet



Drej displayet

4.4. Batteriet udskiftes

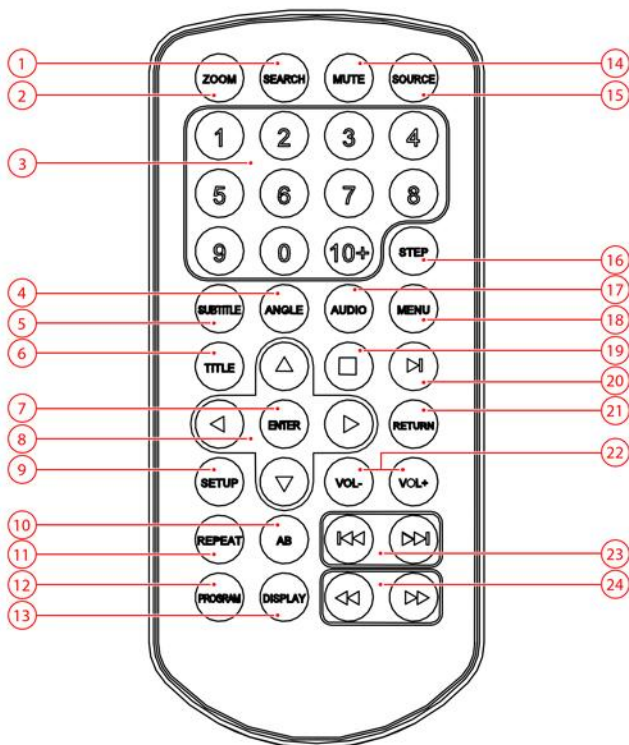


Fjernbetjening

- Træk batteriholderen ud
- Anbring et lithium-batteri, type CR2025 3V
- Ved placering af batteriet skal man være opmærksom på (+) og (-) polaritetsangivelserne.
- Anbring batteriholderen i fjernbetjeningen.

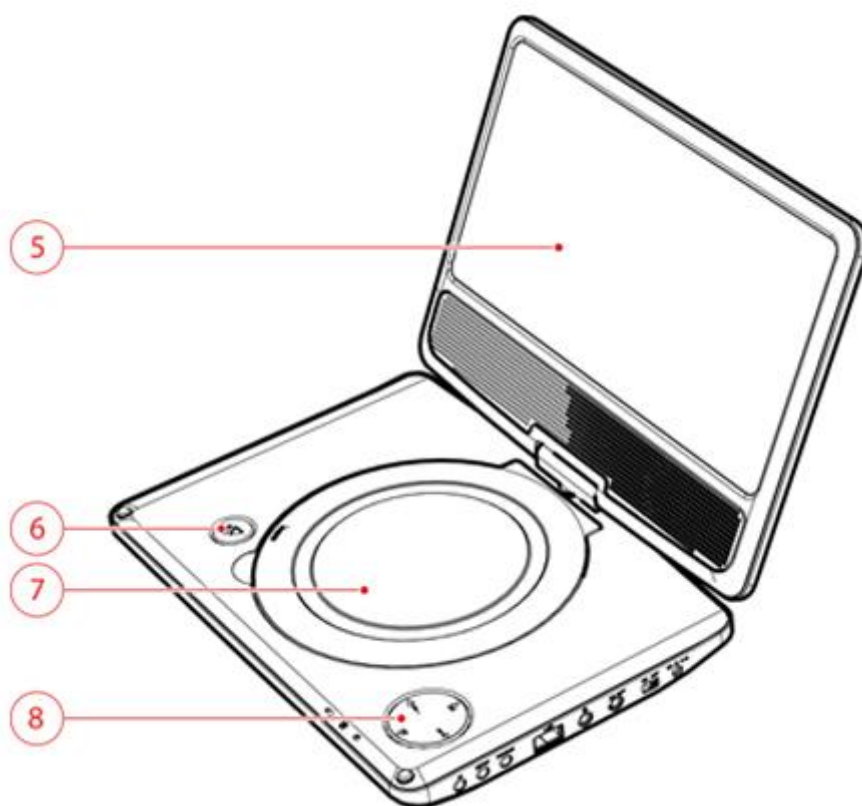
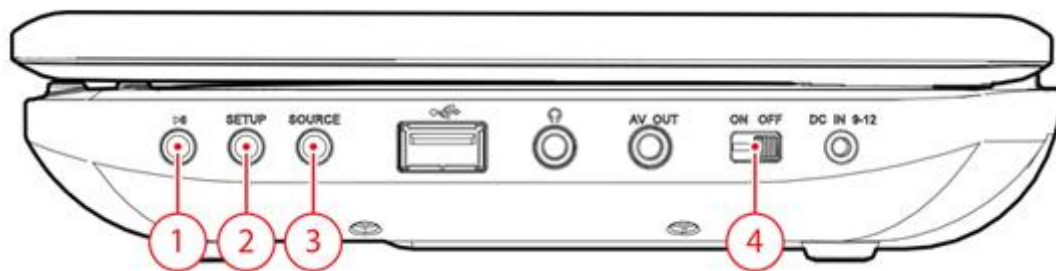
5.Funktioner

5.1. Fjernbetjening



1. SEARCH-knap
2. ZOOM-knap
3. Ciffertaster
4. ANGLE-knap
5. SUBTITLE-knap
6. TITLE-knap
7. ENTER-knap
8. Piletaster
9. SETUP-knap
10. AB-knap
11. REPEAT-knap
12. PROGRAM-knap
13. DISPLAY-knap
14. MUTE-knap
15. SOURCE-knap
16. STEP-knap
17. AUDIO-knap
18. MENU-knap
19. STOP-knap
20. PLAY/PAUSE-knap
21. RETURN-knap
22. VOLUME +/--knap
23. REVERSE SKIP/FORWARD SKIP-knap
24. FAST FORWARD/FAST BACKWARD-knap

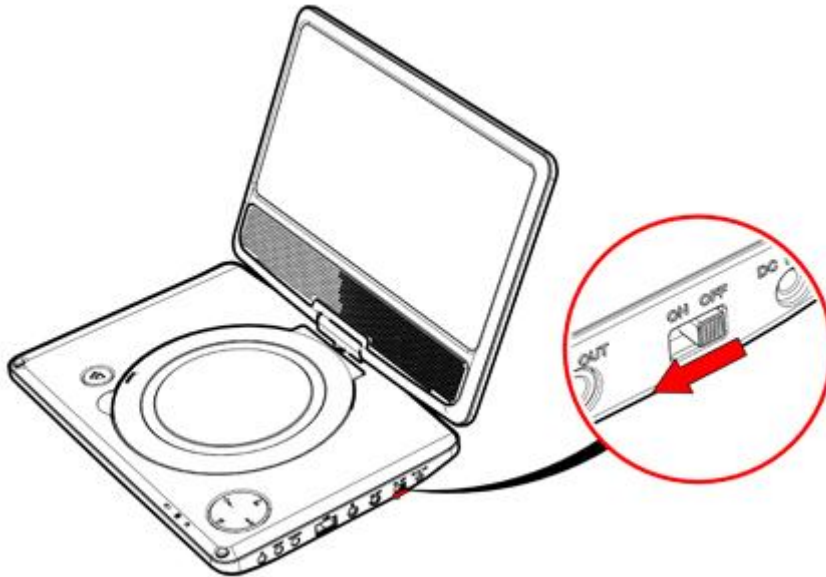
5.2. APD909 Portable DVD



1. PLAY/PAUSE, RETURN-knap
2. SETUP-knap
3. SOURCE-knap
4. Knapperne tænd / sluk (POWER)
5. Skærm
6. PLAY/PAUSE-knap
7. DVD-station
8. Navigationsknappen

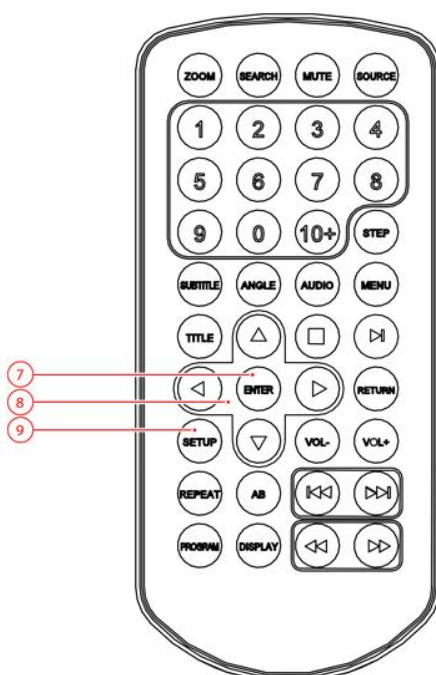
6. Betjening

6.1. Apparatet slutes til og fra.



- Sæt kontakten på stillingen ON for at tænde for enheden.
- Sæt kontakten på positionen OFF for at slukke for enheden.

6.2. Anvendelse af den generelle indstillingsmenu



Dette kapitel forklarer den fuldstændige installation af enheden: indstillingen af skærmen, installationen af lyd og installationen af billedet.

Udfør de følgende handlinger ved hjælp af fjernbetjeningen.

- Tryk på knappen SETUP (9).
- Tryk på pileknapperne (venstre og højre) (8) for at vælge en menu. Undermenuen vises straks.
- Tryk på piletasterne (op og ned) (8) for at kunne navigere gennem undermenuen.
- Tryk på knappen ENTER (7) for at vælge en indstilling eller på venstre pileknop for at annullere valget.
- Tryk på knappen SETUP (9) for at gemme indstillingerne og forlade menuen.

SYSTEM SETUP

Optionerne TV SYSTEM og TV TYPE gælder kun, hvis der til APD 909 er tilsluttet en ekstern skærm

TV SYSTEM

- Vælg ved TV det tilhørende videoudgangsformat til apparatet: PAL, AUTO eller NTSC.



Bemærk: Hvis den forkerte option er valgt, kan dette resultere i en meget dårlig billedkvalitet. Vælg i så fald en anden indstilling.

POWER RESUME

- Vælg ON, for ved genstart af afspilleren, at genoptage afspilningen af DVD'en fra sidste stop.

TV TYPE

- Vælg under TV TYPE (8) 4:3 PANSCAN eller 4:3 LETTERBOX med piletasterne for konventionelt TV. Vælg 16:9 for at få widescreen-TV.

PASSWORD

Standardadgangskoden ændres. I det første felt indtastes den nuværende adgangskode. I det andet felt indtastes den nye adgangskode. I det tredje felt indtastes den nye adgangskode igen for en bekræftelse.



Standardadgangskoden (0000) forbliver altid aktiveret. Også selvom password er nulstillet.

RATING

Indstilling af en klassificering af de film, der kan afspilles af apparatet. Film med en højere klassifikation end det indstillede forældrekontrolniveau kan ikke afspilles.

DEFAULT

Gendan enhedens standardindstillinger.

LANGUAGE SETUP

- Under OSD LANG vælges der sprog med piletasterne.
- Vælg under AUDIO LANG sproget til audiodelen.
- Vælg under SUBTITLE LANG sproget til undertekster.
- Vælg under MENU LANG sprog til menuen.

STANDY SETTING

- Indstil under STANDY SETTING efter hvor mange timers inaktivitet din APD707 automatisk sættes på standby
- Vælg mellem 3 time, 4 timer eller aldrig (OFF)

VIDEO SETUP

BRIGHTNESS: Justér lysstyrken på billedet.

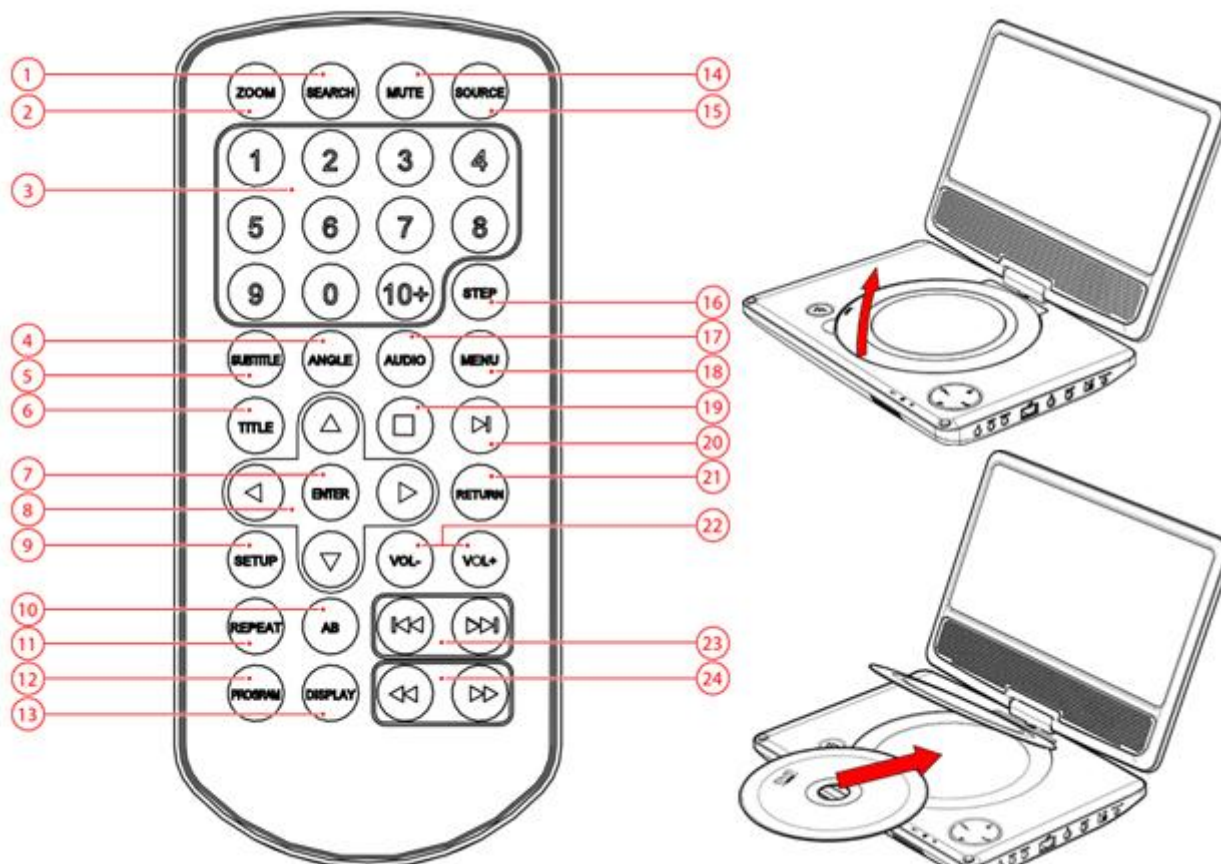
CONTRAST: Justér kontrasten på billedet.

HUE: Justér farveintensiteten.

SATURATION: Justér mætningen på billedet.

SHARPNESS: Justér skarpheden på billedet.

6.3. DVD/CD-funktioner



Betjening

- Når disken er indlæst, fremkommer der en indholdsmenu på billedskærm.
- Tryk på piletasterne (8) for at udvælge et menuunderpunkt.
- Tryk på knappen ENTER (7) for at åbne den valgte menu.
- Tryk på knappen RETURN (21) for at vende tilbage til den forrige side.

Under afspilningen er følgende funktioner tilgængelige:

- Tryk på cifertasterne (3) for at vælge et afsnit (DVD) eller et stykke (CD).
- For at vælge et nummer fra 10 eller højere, så tryk først knappen 10+ ind. For eksempel: for at vælge nummer 12, så tryk først 10+, og tryk derefter på knappen for nummer 2.
- For at sætte afspilningen på pause skal man trykke én gang på PLAY/PAUSE-knappen (20), og for at genoptage afspilningen trykkes knappen igen.
- Tryk på knappen STOP (19) for midlertidigt at stoppe afspilningen. Tryk endnu en gang på knappen for at stoppe afspilningen helt, eller tryk på knappen PLAY/PAUSE (20) for fortsætte med afspilningen.

- Tryk på knappen PREV (23) eller på knappen NEXT (23) for at vælge det næste eller det forrige kapitel (DVD) eller det næste eller det forrige spor (CD).
- Tryk på knappen FWD (24) eller på knappen (24) REV for at spole en DVD frem eller tilbage. De disponible hastigheder er: 2x, 4x, 8x, 20x.
- Tryk på knappen VOL + eller VOL - (22) for at tilpasse lydstyrken.
- For at slå lyden fra eller slå den til, skal der trykkes på MUTE (14).
- SUBTITLE (5): med denne vælges der undertitler på den kørende VIDEO-fil (hvis disponibel)
- DVD: Tryk gentagne gange på knappen AUDIO (17), indtil det ønskede sprog vises med henblik på at vælge et lydprog på DVD'en.
- CD VCD: med denne vælges den ønskede lyd gengivelse (STEREO, LEFT, RIGHT)
- Tryk på knappen ANGLE (4) for at vælge kameravinklen.
- Tryk på knappen STEP (16), når DVD'en skal afspilles billede for billede. Med knappen PLAY/PAUSE (20) kan der fortsættes med normal afspilning.

For at gentage et kapitel (DVD) eller et enkelt af alle numrene (CD):

- Tryk én gang på knappen REPEAT (11) for at gentage det aktuelle kapitel eller spor.
- Tryk to gange på knappen for at gentage alle kapitler eller numre.

Funktionen AB (10) kan bruges til at gentage en bestemt del af en DVD.

- Tryk én gang på knappen AB (10) for at vælge startpunktet (A).
- Tryk igen på knappen AB (10) for at vælge slutpunktet (B). Enheden afspiller den del gentagne gange.

Navigering

- Tryk på knappen MENU (18) for under afspilningen at vende tilbage til indholdsmenuen.
- Med knappen TITLE (6) kan der kigges på en bestemt titel på en DVD. Udvælg titlen med piletasterne.
- Brug knappen SEARCH (1) for at komme til et valgt tidspunkt, en valgt titel eller et valgt afsnit i DVD-tilstand.
- Brug knappen SOURCE (15) for at skifte mellem DVD- eller USB-indgang.

Brug af PROGRAM-funktionen

Med funktionen PROGRAM (12) kan der gemmes favoritnumre fra disken.

- Åbn funktionen PROGRAM med knappen PROGRAM (12) .
- Tryk på cifertasterne (8) for at vælge det ønskede nummer. Brug ned-piletasten for at markere næste del.

- Tryk på knappen PROGRAM (12) og vælg CLEAR i menuen for at genoptage afspilningen.
- Tryk gentagne gange på knappen PROGRAM (12) for at vise JPEG-billeder som diasshow.

Funktionen ZOOM

Denne funktion tjener til at zoome ind og ud på fotos og DVD'er. De disponible zoomfaktorer er: 2x, 3x, 4x, 1/2, 1/3, 1/4.

- Tryk på knappen ZOOM (1).
- Tryk endnu en gang på knappen ZOOM (1), for at indstille den rigtige størrelse.
- Flyt ved hjælp af piletasterne (8) rundt gennem billedet.



Bemærk:

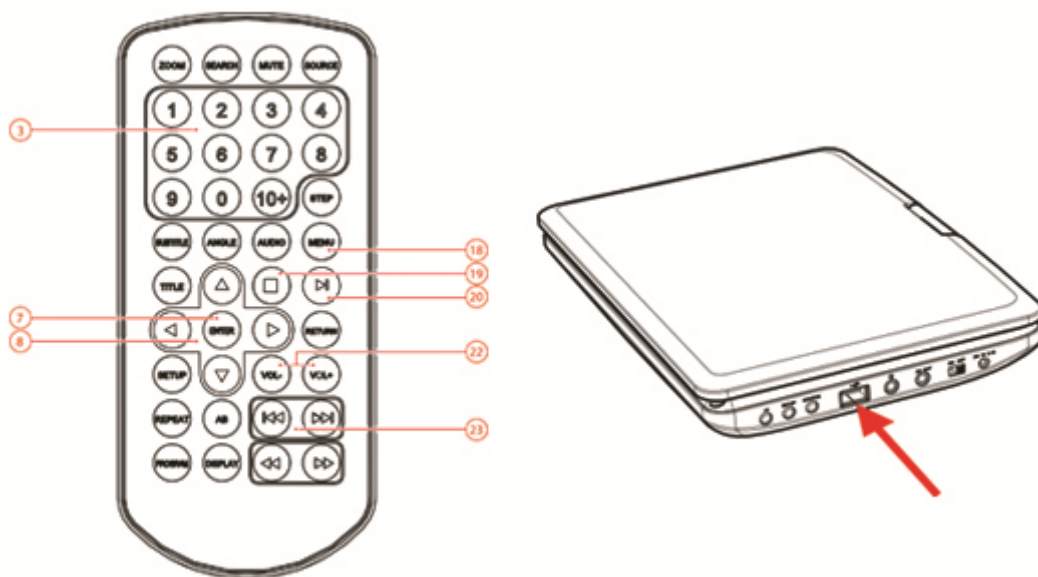


DVD'er og DVD-udstyr produceres ifølge en globalt bestemt regionskode for DVD'er, således at apparatet kun fungerer sammen med tilhørende diske med samme regionskode. Hvis kodenumeret på etiketten på en DVD ikke passer sammen med etiketten ved siden af, kan DVD'en ikke afspilles på dette apparat

Hvis disken har et blandet indhold (f.eks. MP3- og video-filer), genkender apparatet kun én bestemt type indhold, opretter så en liste og afspiller disse.

For det meste skal apparatet bruge mere tid på at læse de første data fra en MP3-disk.

6.4. USB-funktioner



Sæt USB-enheden i den dertil beregnede indgang . Enheden kan kun tilsluttes på én måde.

Efter at apparatet er blevet tilsluttet, fremkommer der en indholdsmenu på skærmen.

- Vælg med piletasten (8) (op og ned) en mappe eller en fil.
- Tryk på knappen ENTER (7) for at åbne den valgte mappe eller den valgte fil. Du kan også bruge cifertasterne (3) til at vælge en mappe eller til at afspille en fil.
- Tryk på knappen MENU (18) for under afspilningen at vende tilbage til indholdsmenuen.

Under afspilningen er følgende funktioner tilgængelige:

- For at vælge et spor skal man trykke på PREV-knappen (23) eller NEXT-knappen (8), indtil det ønskede spor er sat.
- For at sætte afspilningen på pause skal man trykke én gang på PLAY/PAUSE-knappen (20), og for at genoptage afspilningen trykkes knappen igen.
- For at stoppe afspilningen trykker man på STOP-knappen (19).
- Tryk på knappen VOL + eller VOL - (22) for at tilpasse lydstyrken.
- For at fjerne apparatet trækkes det forsigtigt ud af indgangen.



På grund af den store variation i produkter med USB-porte og ind imellem disses meget leverandør-specifikke funktioner, så kan vi ikke garantere, at alle apparater er kan genkendes eller at alle de teoretisk mulige betjeningslementer rent faktisk vil kunne fungere.

7. Rengøring og vedligeholdelse



ADVARSEL Inden du foretager nogen rengøring eller vedligeholdelse, så sluk for apparatet og træk stikket ud.

Rens ydersiden af apparatet med en blød klud. Hvis apparatet er meget snavset, fugtes kluden let med vand og et neutralt middel.

7.1. Behandling og pleje af diske

- Hold disken med fingrene. Hold disken i yderkanten og/eller hullet i midten. Rør ikke ved diskens overflade.
- Man må ikke bukke eller presse disken. Udsæt ikke disken for direkte sollys eller varmekilder.
- Rens diskens overflade med en blød, tør rensklud. Tør forsigtigt diskoverfladen af, radiale, fra centrum til yderkanten.
- Man må ikke anvende fortynder, alkohol, kemiske midler eller spray ved rensning. Den slags rensesvæsker vil permanent ødelægge diskoverfladen.

8. Tekniske data

APD909 Portable DVD

Spænding: 100 - 240VAC / 50/60 Hz
Energiforbrug: 10W
Frekvensrespons: 20Hz ~20KHz (1dB)
Højtaler-output: 2 x 1 Watt

Apparat-features

16:9 billedformat med en 22,8 cm billedskærm (9")
USB 2.0 tilslutning
Hovedtelefonstik

Tilbehør

12V auto-adapter
CINCH kabel
quick start håndbog

Diskudgang

TV-system: PAL/NTSC
Frekvensområde: 20Hz ~20KHz
Signal-/støjforhold: >80dB (ANALOG OUT connectors only)
Dynamisk område: >85dB (DVD/CD)

Fjernbetjening

Batterimål: CR2025 (penlite)

Understøttede medieformater

Typer af diske: DVD/DVD+R(W)/DVD-R(W)/(S)VCD
Billedformater: JPEG
Videoformater: MPEG4
Audioformater: MP3 / WMA

Arbejdsmiljø

Driftstemperatur: - 10 ~ +35 C(elsius)
Relativ fugtighed: 5% ~90%

9.Kassering af brugt elektrisk og elektronisk udstyr



Betydningen af symbolet på materialet, dets tilbehør eller indpakning viser, at dette produkt ikke skal behandles som husholdningsaffald. Kasser dette udstyr ved det lokale genbrugscenter for elektrisk og elektronisk udstyr. I EU og andre europæiske lande hvor der er separate opsamlingsystemer for brugt elektrisk og elektronisk udstyr. Ved at sikre den korrekte kassering af dette produkt, hjælper du med til at forhindre potentiel sundhedsfare for miljøet og mennesker, hvilket ellers kunne forårsage en upassende behandling af produktet. Genbrug af materialer hjælper med til at bevare naturens ressourcer. Smid derfor ikke dit gamle elektriske og elektroniske udstyr ud sammen med husholdningsaffaldet.

For yderligere informationer om genbrug af dette produkt, kontakt de lokale myndigheder, skraldopsamleren eller forretningen hvor du købte produktet.

For mere information og garantiforhold, besøg: www.akai.eu



Batterier må ikke smides ud sammen med husholdningsaffaldet, men skal afleveres som småt, kemisk affald.