

APD707 Käyttöohje



Index

- 1. Käyttötarkoitus
- 2. Turvallisuus
 - 2.1. Tämän käyttöoppaan tarrat
 - 2.2. Yleiset turvallisuusohjeet
- 3. Käyttöönoton valmistelu
 - 3.1. Pakkauksesta purkaminen
 - 3.2. Pakkauksen sisältö
- 4. Asennus
 - 4.1. Liitännät
 - 4.2. Verkkovirtaan liittäminen
 - 4.3. Järjestelmän sijoittaminen
 - 4.4. Vaihda paristo
- 5. Toiminnot
 - 5.1. Kauko-ohjaus
 - 5.2. APD707 Portable DVD
- 6. Käyttö
 - 6.1. Laitteen kytkentä päälle ja pois päältä.
 - 6.2. Yleisten asetusten valikkotoiminto
 - 6.3. DVD/CD-toiminnot
 - 6.4. USB-toiminnot
- 7. Puhdistus ja hoito
 - 7.1. Levyn käsittely ja hoito
- 8. Tekniset tiedot
- 9. Käytettyjen sähköllä toimivien ja elektronisten laitteiden hävittäminen

1.Käyttötarkoitus

Laite toimii kannettavana mediasoittimena. Laitteen ruutua voidaan käyttää sekä auki että ympäri käännettynä. Laitteella voidaan avata niin musiikki-, (MP3/WMA), video- (MPEG-4) kuin valokuvatiedostojakin (JPEG). Tiedostot voidaan hakea DVD- tai CD-levyltä tai USB-liitännästä. Laitteessa on sisäänrakennettu ladattava akku.

Lue käyttöohje huolellisesti ennen ensimmäistä käyttökertaa.

2. Turvallisuus

2.1. Tämän käyttöoppaan tarrat



VAROITUS Varoitus tarkoittaa, että ohjeiden noudattamatta jättämisestä voi olla seurauksena henkilövahinko tai kuolema.



VAARA Vaara tarkoittaa, että laitteen vaurioituminen on mahdollista.



Huomautus merkitsee lisätietoa esim. toiminnosta.

2.2. Yleiset turvallisuusohjeet



Tässä laitteessa on laser-järjestelmä. Älä yritä avata laitetta, jotta et joutuisi suoraan alttiiksi lasersäteelle. Näkyvää lasersäteilyä kotelon ollessa avattuna ja lukituksen ohitettuna.



VAROITUS Älä käytä voimaa laitteeseen. Laitte voi pudota ja aiheuttaa vakavan henkilövahingon.



VAARA Älä tuki tuuletusaukkoja.



VAARA Älä altista laitetta suoralle auringonvalolle.



VAARA Älä kaada mitään nesteitä laitteen sisälle.

3.Käyttöönoton valmistelu

3.1. Pakkauksesta purkaminen

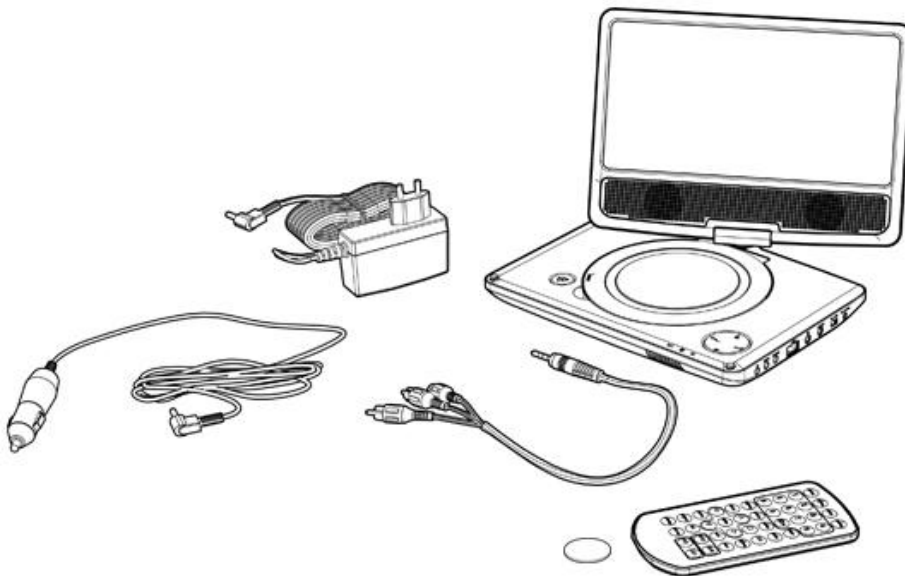
Pura laite varovasti.

- Tarkista pakkauksen sisältö, joka on kuvattu alla. Jos jokin osa puuttuu, ota yhteys jälleenmyyjäsi.



Suosittellemme, että säilytät alkuperäiset pakkaustarvikkeet, jos joskus tulee tarve palauttaa tuote huoltoon. Tämä on ainoa tapa suojata laite turvallisesti vahingoilta kuljetuksen aikana. Jos hävität pakkauksen ja pakkausmateriaalit, muistathan kierrättää ne ympäristön suojelemiseksi.

3.2. Pakkauksen sisältö



Seuraavat tuotteet sisältyvät vastaanotettuun pakkaukseen:

- 1 x APD707 Portable DVD
- 1 x kaukosäädin
- 1 x nappiparisto
- 1 x pikaopas
- 1 x 12 V:n autosovitin
- 1 x ääni-/videokaapeli



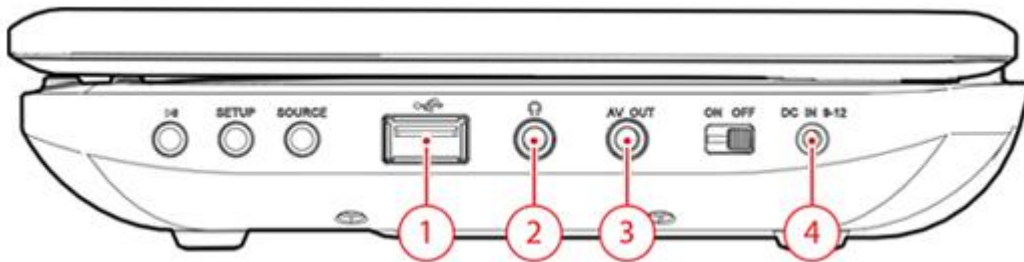
HUOMIO: nappiparisto on valmiina kaukosäätimessä.



Jos jokin osa puuttuu, ota yhteys jälleenmyyjäsi.

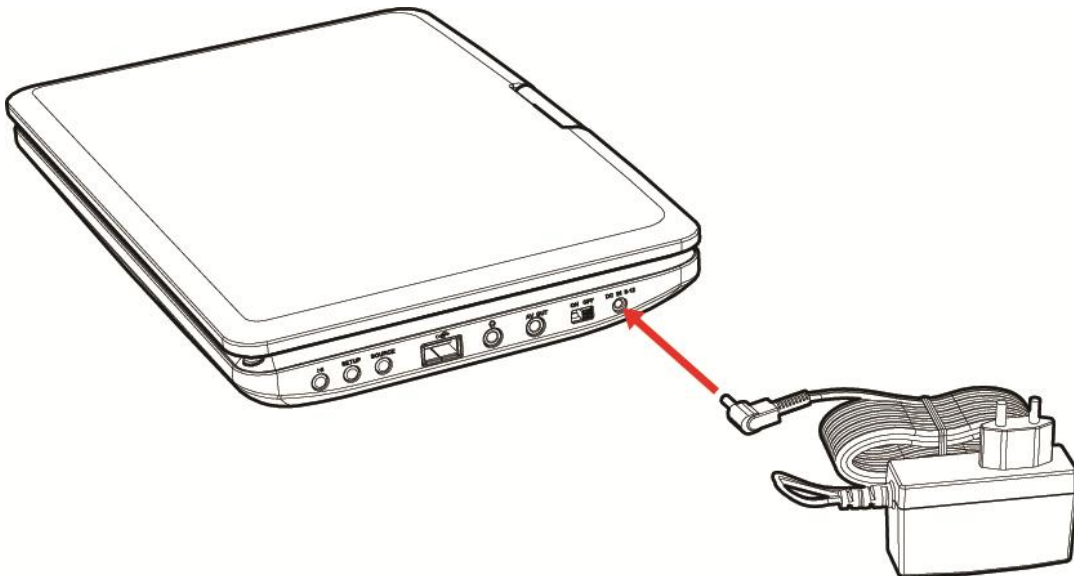
4.Asennus

4.1. Liitännät



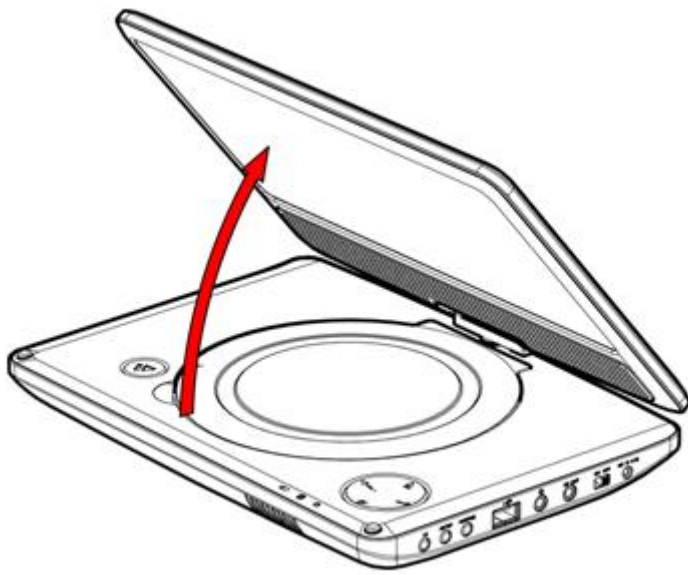
1. USB 2.0 -liitäntä
2. Kuulokkeen liitin
3. AV OUT sisääntulo
4. DC IN sisääntulo

4.2. Verkkovirtaan liittäminen

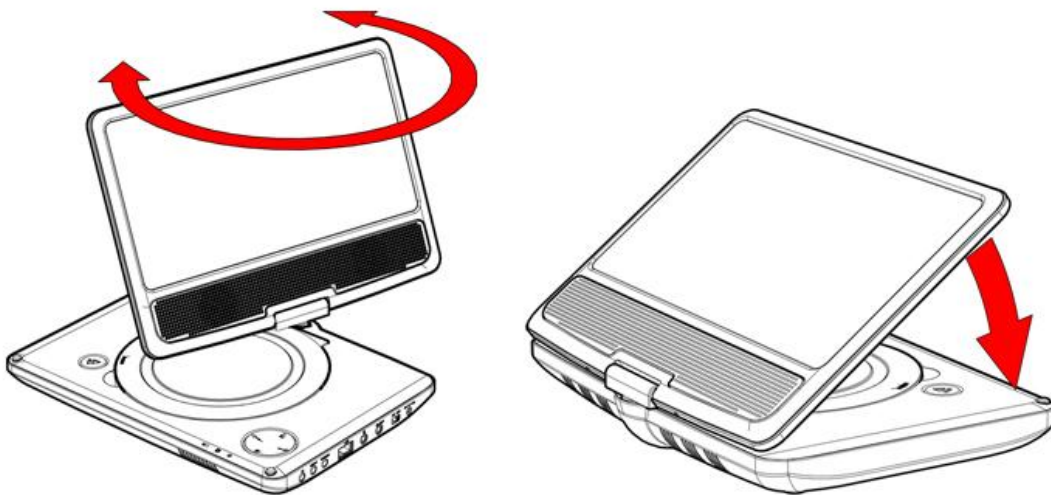


- Liitä verkkolaitteen liitin DC IN -liitäntään.
- Liitä pistoke pistorasiaan.

4.3. Järjestelmän sijoittaminen

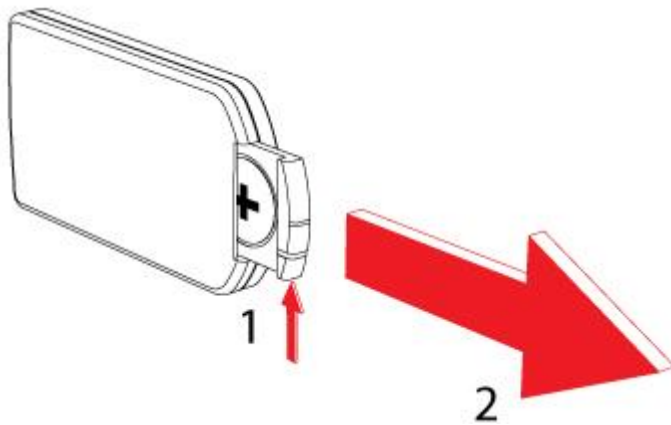


Avaa näyttö



Näytön kääntäminen

4.4. Vaihda paristo

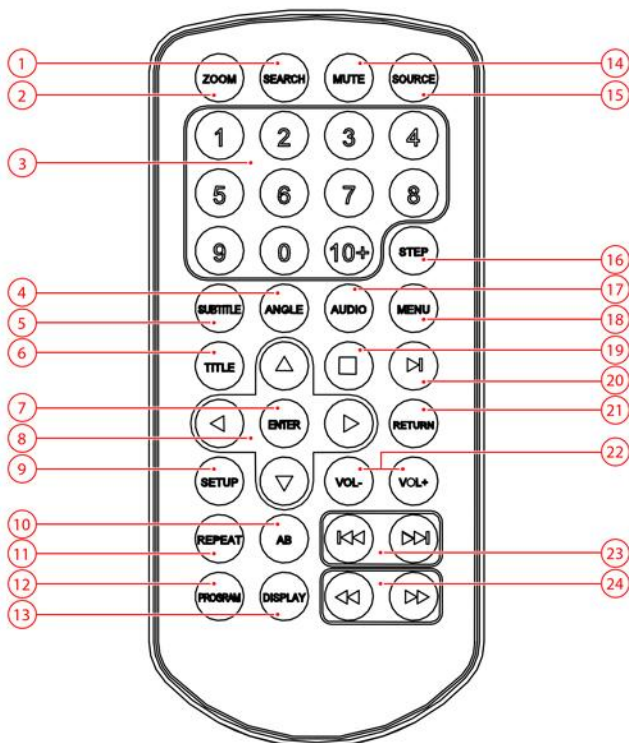


Kaukosäädin

- Vedä paristoteline ulos.
- Aseta yksi CR2025-typin 3-volttinen litiumparisto
- Varmista paristoa asettaessasi, että napojen plus- ja miinusmerkit tulevat oikein.
- Aseta paristoteline kaukosäätimeen.

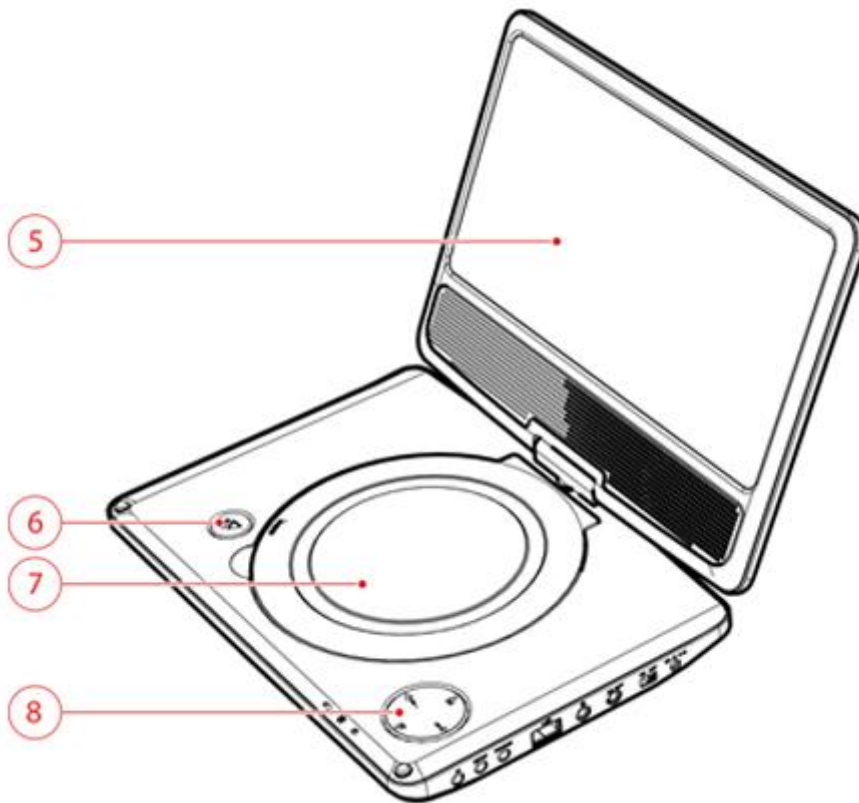
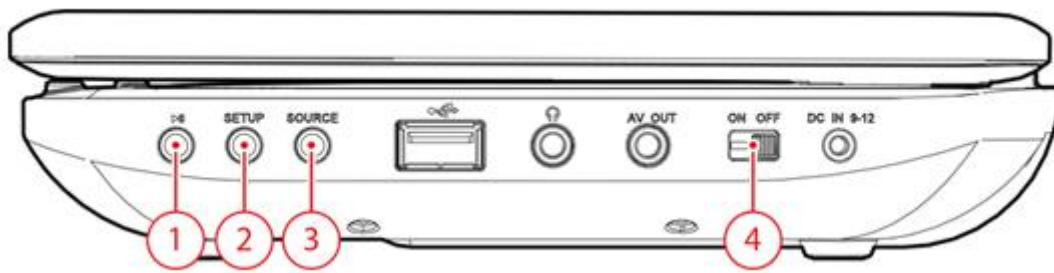
5.Toiminnot

5.1. Kauko-ohjaus



1. SEARCH painike
2. ZOOM painike
3. Numeronäppäimet
4. ANGLE painike
5. SUBTITLE painike
6. TITLE painike
7. ENTER painike
8. Nuolinäppäimet
9. SETUP painike
10. AB painike
11. REPEAT painike
12. PROGRAM painike
13. DISPLAY painike
14. MUTE painike
15. SOURCE painike
16. STEP painike
17. AUDIO painike
18. MENU painike
19. STOP painike
20. PLAY/PAUSE painike
21. RETURN painike
22. VOLUME +/- painike
23. REVERSE SKIP/FORWARD SKIP painike
24. FAST FORWARD/FAST BACKWARD painike

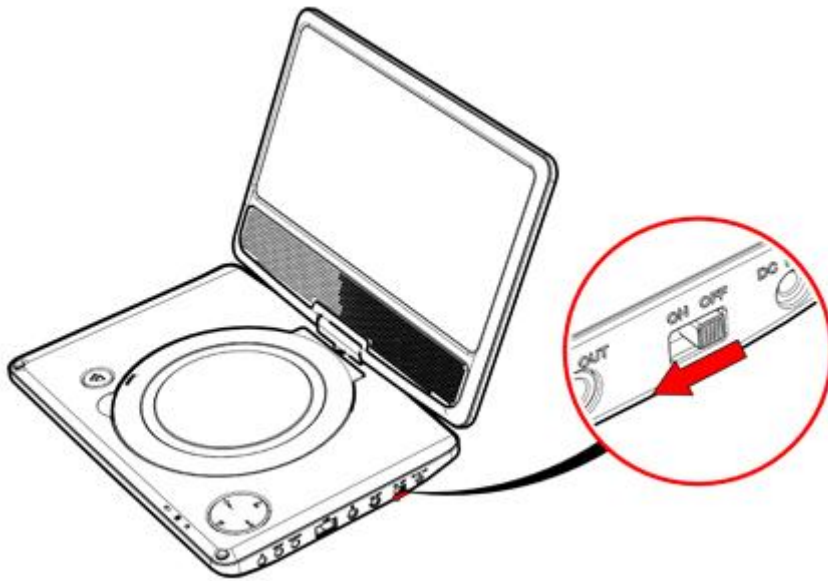
5.2. APD707 Portable DVD



1. PLAY/PAUSE, RETURN painike
2. SETUP painike
3. SOURCE painike
4. Pöälle/pois-painike (POWER)
5. Näyttö
6. PLAY/PAUSE painike
7. DVD-lokero
8. Navigointipainike

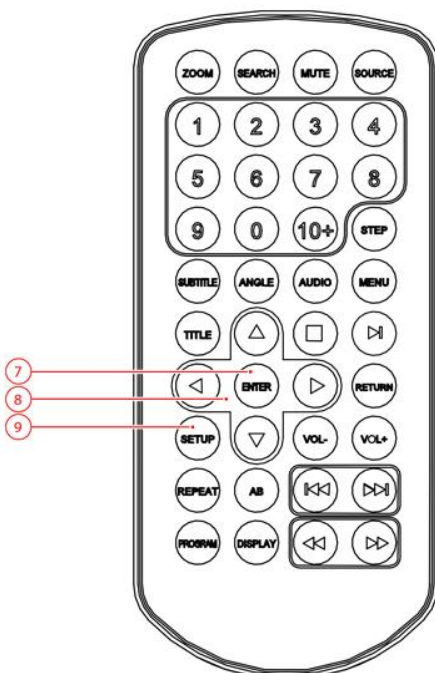
6.Käyttö

6.1. Laitteen kytkentä päälle ja pois päältä.



- Kytke laitteeseen virta kääntämällä katkaisin ON-asentoon.
- Katkaise laitteesta virta asettamalla katkaisin asentoon OFF.

6.2. Yleisten asetusten valikkotoiminto



Tässä luvussa kerrotaan laitteen täydellinen asennus: näytön asettaminen, äänen asetukset ja videon asetukset.

Seuraavat toimet on tehtävä kaukosäätimellä.

- Paina SETUP-painiketta (9).
- Paina nuolinäppäimiä (vasen ja oikea) (8) valitaksesi valikon. Alivalikko ilmestyy näkyviin.
- Paina nuolinäppäimiä (ylös ja alas) (8) selataksesi alivalikkoa.
- Paina ENTER-näppäintä (7) valitaksesi asetuksen tai vasemmalle-nuolinäppäintä peruuttaaksesi valinnan.
- Paina SETUP(9)-painiketta tallentaaksesi asetukset ja poistuaksesi.

SYSTEM SETUP

Vaihtoehdot TV SYSTEM ja TV TYPE ovat käytettävissä vain, jos APD 707 on liitetty ulkoiseen näyttöön

TV SYSTEM

- Valitse videon lähtöformaatti sopivaksi TV-järjestelmään: PAL, AUTO tai NTSC.



Huomaa: jos olet valinnut väärän vaihtoehdon, se voi aiheuttaa huonon kuvalaadun. Valitse silloin toinen asetus.

POWER RESUME

- Valitse ON, jos haluat käynnistää soittimen uudelleen ja jatkaa DVD:tä viimeisestä pysäytyskohdasta.

TV TYPE

- TV TYPE-osiossa, paina nuolinäppäimiä (8) ja valitse 4:3 4:3 PANSCAN tai 4:3 LETTERBOX perinteiseen televisioon. Valitse 16:9 laajakuvatelevisioon.

PASSWORD

PASSWORD: Vaihda oletussalasana. Anna nykyinen salasana ensimmäiseen ruutuun. Anna uusi salasana toiseen ruutuun. Anna uusi salasana uudelleen kolmanteen ruutuun vahvistaaksesi sen.



Oletussalasana (0000) on aina aktiivinen. Myös silloin kun salasana on nollattu.

RATING

Aseta elokuvaaluokitus laitteen toistamille elokuville. Elokuvia, jotka on luokiteltu korkeammalle tasolle kuin lapsilukon asetus sallii, ei voi katsella.

DEFAULT

Palauttaa laitteen oletusasetukset.

LANGUAGE SETUP

- OSD LANG -kohdassa nuolinäppäimillä valitaan kieli.
- AUDIO LANG-kohdassa valitse äänen kieli.
- SUBTITLE LANG-kohdassa valitse tekstityksen kieli.
- Valitse valikon kieli kohdassa MENU LANG.

STANDY SETTING

- Määritä kohdassa STANDY SETTING, kuinka monen tunnin käyttämättömyyden jälkeen APD707 siirtyy automaattisesti valmiustilaan
- Valitse 3 tunti, 4 tuntia tai ei koskaan (OFF)

VIDEO SETUP

BRIGHTNESS: Näytön kirkkauden säätö.

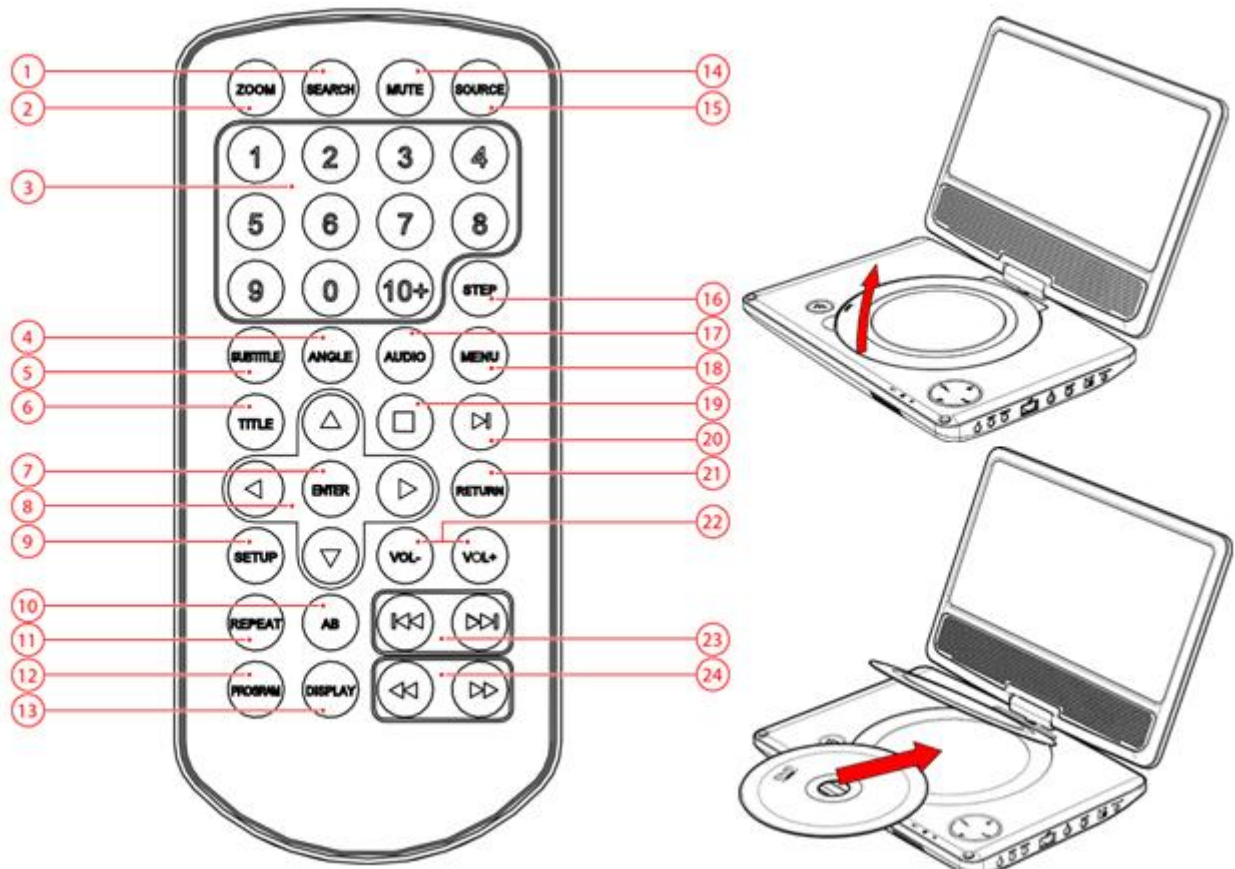
CONTRAST: Säädä kuvan kontrastia.

HUE: Säädä väri-intensiteettiä.

SATURATION: Säädä kuvan kylläisyys.

SHARPNESS: Näytön terävyyden säätö.

6.3. DVD/CD-toiminnot



Ohjain

- Kuvaruudulla ilmestyy sisältönäyttö, kun levy on ladattu sisään.
- Paina nuolipainikkeita (8) ja valitse valikkokohte.
- Paina ENTER-painiketta (7) vahvistaaksesi valitun valikkokohtan.
- Palaa edelliselle sivulle painamalla RETURN-painiketta (21).

Toiston aikana seuraavat toiminnot ovat käytettävissä:

- Voit valita luvun (DVD) tai kappaleen (CD), painamalla numeronäppäimiä (3).
- 10:tä suuremmat numerot valitaan painamalla ensin painiketta 10+. Valitse esim. numero 12 painamalla ensin painiketta 10+ ja sen jälkeen painiketta 2.
- Jos haluat keskeyttää toiston, paina PLAY / PAUSE (20) kerran; jatka toistoa painamalla painiketta uudelleen.
- Voit lopettaa toiston, painamalla STOP-painiketta (19) yhden kerran. Paina painiketta uudelleen pysäyttääksesi toiston pysyvästi, tai paina PLAY/PAUSE (20) jatkaaksesi toistoa.
- Voit valita edellisen tai seuraavan luvun (DVD) tai kappaleen (CD), painamalla PREV-painiketta (23) tai NEXT-painiketta (23).

- Pääset eteen- tai taaksepäin DVD-levyllä painamalla FWD-painiketta (24) tai REV-painiketta (24). Käytettävissä olevat nopeudet ovat: 2x, 4x, 8x, 20x.
- Säädä äänenvoimakkuutta painamalla VOL + tai VOL - painiketta (22).
- Voit mykistää tai palauttaa äänen painamalla MUTE-painiketta (26).
- SUBTITLE (5): valitse toistettavan VIDEOTIEDOSTON tekstitys (mikäli käytettävissä)
- DVD: Voit valita DVD-äänien kielen painamalla AUDIO (17) toistuvasti, kunnes haluttu kieli on asetettu.
- CD VCD: valitse haluamasi äänentoisto (STEREO, LEFT, RIGHT)
- Voit valita kuvakulman, painamalla ANGLE-painiketta (4).
- Voit toistaa DVD:n ruutu kerrallaan painamalla STEP-painiketta (16). Paina PLAY/PAUSE -painiketta (20) aloittaaksesi normaalin toiston.

Toista luku (DVD) tai kaikki kappaleet (CD):

- Paina REPEAT-painiketta (11) kerran TOISTAAKSESI nykyisen luvun tai kappaleen.
- Paina painiketta kaksi kertaa toistaaksesi kaikki luvut tai kappaleet

AB (10) -toiminnolla voidaan toistaa tiettyjä osa DVD:ltä.

- Paina AB (10) kerran valitaksesi alkukohdan (A).
- Paina AB (10) painiketta uudelleen valitaksesi päättymiskohdan (B). Laite toistaa kohdan toistuvasti.

Selaa

- Paina MENU-painiketta (18) palataksesi sisältövalikkoon toiston aikana.
- Voit katsella tietyn nimikkeen DVD:ltä, paina TITLE painiketta (6). Käytä nuolinäppäimiä valitaksesi nimikkeen.
- Valitse aika, nimike tai jakso DVD-tilassa SEARCH-painikkeella (1).
- Vaihda lähteeksi DVD tai USB SOURCE-painikkeella (15).

PROGRAM-toiminnon käyttäminen

PROGRAM-toiminnon (12) avulla voit tallentaa levyn suosikkikappaleita.

- Paina PROGRAM-painiketta päästäksesi PROGRAM(12)-toimintoon.
- Paina numeronäppäimiä (8) valitset haluamasi kappaleen, käytä nuolipainiketta alas korostaaksesi seuraavan merkinnän.
- Paina PROGRAM-painiketta (12) ja valitse valikosta CLEAR, kun haluat jatkaa toistoa.
- Paina PROGRAM-painiketta (12) uudelleen, jos haluat näyttää JPEG-kuvat diaesitystilassa.

ZOOM-toiminnon käyttäminen

Tätä toimintoa voidaan käyttää valokuvien ja DVD-levyjen lähentämiseen ja loitontamiseen.

Käytettävissä olevat zoomaussuhteet ovat: 2x, 3x, 4x, 1/2, 1/3, 1/4.

- Paina ZOOM-painiketta (1).
- Paina ZOOM(1)-painiketta uudelleen asettaaksesi oikean koon.
- Painamalla nuolinäppäimiä (8) liikut kuvassa.



Huom.

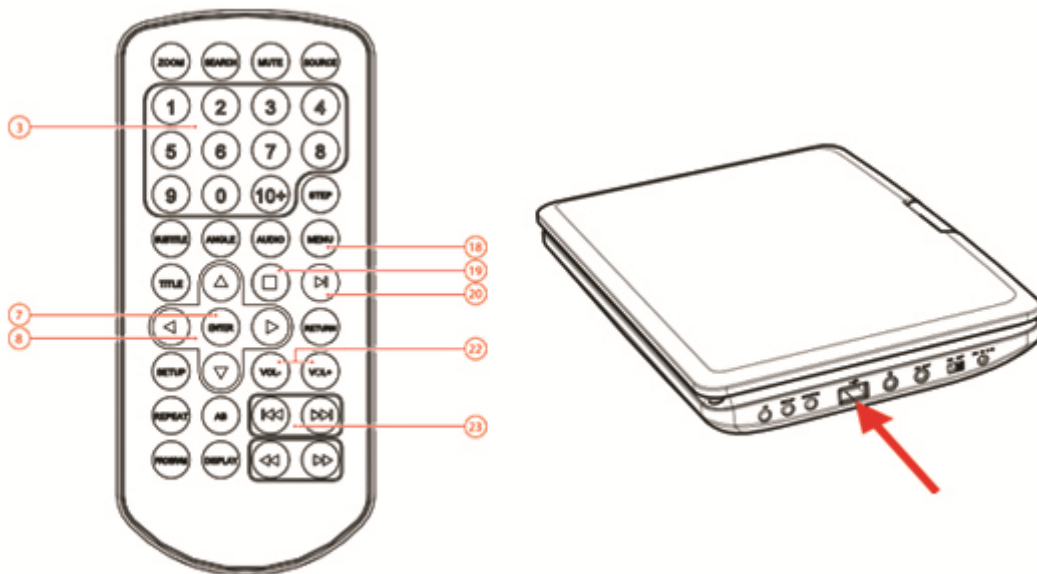


DVD-levy ja DVD-laitteet valmistetaan maailmanlaajuisesti sovitun DVD-aluekoodijärjestelmän mukaisesti, joka sallii laitteen soittavan vain saman aluekoodin mukaisia DVD-levyjä. Jos DVD:n etiketin koodinumero ei vastaa laitteen koodia, laite ei toista DVD-levyä.

Jos levy sisältää sekasisältöä (esim. MP3- ja videotiedostoja), laite vain tunnistaa, luettelee ja toistaa yhden sisältötyypin.

Normaalisti MP3-levyn ollessa ladattuna, laite lukee alkutietoja pitemmän aikaa.

6.4. USB-toiminnot



Aseta USB-laite paikkaan . Laite voidaan asettaa vain yhdellä tavalla.

Kun laite on liitetty ladattu, sisältövalikko näkyy kuvaruudussa.

- Paina nuolinäppäimiä (8) (ylös ja alas) ja valitse kansio tai tiedosto.
- Paina ENTER-painiketta (7) päästäksesi valittuun kansioon tai tiedostoon. Voit myös käyttää numeronäppäimiä (3) ja valita kansion tai toistaa tiedoston.
- Paina MENU-painiketta (18) palataksesi sisältövalikkoon toiston aikana.

Toiston aikana seuraavat toiminnot ovat käytettävissä:

- Voit valita kappaleen, painamalla PREV-painiketta (23) tai NEXT-painiketta (8), kunnes haluttu kappale on asetettu.
- Jos haluat keskeyttää toiston, paina PLAY / PAUSE (20) kerran; jatka toistoa painamalla painiketta uudelleen.
- Voit lopettaa toiston, painamalla STOP-painiketta (19).
- Säädä äänenvoimakkuutta painamalla VOL + tai VOL - painiketta (22).
- Voit poistaa laitteen, vetämällä sen varovasti ulos korttipaikasta.



Koska markkinoilla on runsaasti erilaisia ääni-[€] tuotteita, joissa on USB-portti ja niissä on joskus hyvin valmistajakohtaiset toiminnot, emme voi taata, että kaikki laitteet tunnistetaan, tai että kaikki teoriassa mahdolliset toiminnot todella toimivat.

7.Puhdistus ja hoito



VAROITUS Ennen laitteen puhdistamista tai huoltamista se tulee kytkeä pois päältä ja irrottaa verkkovirrasta.

Puhdista laitteen ulkopuoli pehmeällä liinalla. Jos laite on hyvin likainen, kostuta liina vedellä ja miedolla puhdistusaineella.

7.1. Levyn käsittely ja hoito

- Pidä levyä sormilla. Pidä levyä ulkoreunasta ja/tai keskustareiästä. Älä kosketa levyn pintaa.
- Älä taivuta tai paina levyä. Älä altista levyä suoralle auringonvalolle tai lämmön lähteille.
- Puhdista levy pinta pehmeällä, kuivalla puhdistusliinalla. Pyyhi levyn pinta varovasti, säteittäin, keskeltä kohti ulkoreunaa.
- Älä käytä tinneriä, alkoholia, kemiallisia liuottimia tai suihkeita puhdistukseen. Tällaiset puhdistusnesteet vahingoittavat pysyvästi levyn pintaa.

8. Tekniset tiedot

APD707 Portable DVD

Jännite: 100 - 240VAC / 50/60 Hz
Tehonkulutus: 10W
Taajuusvaste: 20Hz ~20KHz (1dB)
Kaiutinlähtö: 2 x 1 Watt

Laitteen ominaisuudet

16:9-kuvasuhde 17,8 cm:n kuvaruudulla (7")
USB 2.0 -liitäntä
Kuulokkeen liitin

Lisävarusteet

12 V:n autosovitin
CINCH kaapeli
pikaopas

Levyn poistaminen

Televisiojärjestelmä: PAL/NTSC
Taajuusalue: 20Hz ~20KHz
Signaali-/kohinasuhde: >80dB (ANALOG OUT connectors only)
Dynaaminen alue: >85dB (DVD/CD)

Kaukosäädin

Pariston koko: CR2025 (penlite)

Tuetut mediaformaattit

Levytyypit: DVD/DVD+R(W)/DVD-R(W)/(S)VCD
Kuvaformaattit: JPEG
Videoformaattit: MPEG4
Ääniformaatit: MP3 / WMA

Käyttöympäristö

Käyttölämpötila: - 10 ~ +35 C(elsius)
Suhteellinen kosteus: 5% ~90%

9.Käytettyjen sähköllä toimivien ja elektronisten laitteiden hävittäminen



Tämä symboli materiaalissa, lisävarusteessa tai pakkausmateriaalissa ilmaisee, että tätä tuotetta ei saa hävittää kotitalousjätteen mukana. Hävitä tuote toimittamalla se sähkö- tai elektroniikkajätteen kierrätyspisteeseen. Euroopan Unionin alueella ja muissa Euroopan maissa, joissa on erilliset keräysjärjestelmät käytetyille sähkö- ja elektroniikkalaitteille. Varmistamalla, että tuote hävitetään oikein, autat estämään mahdolliset kielteiset vaikutukset ympäristölle ja ihmisten terveydelle, joita voi aiheutua tämän tuotteen epäasianmukaisesta jätekäsittelystä. Materiaalien kierrätys säästää luonnonvaroja. Älä siksi hävitä vanhaa sähkö- tai elektroniikkalaitettasi kotitalousjätteen mukana.

Tarkempia tietoja tämän tuotteen kierrätyksestä saat ottamalla yhteyden paikkakuntasi jätehuoltoviranomaisiin, paikalliseen jätehuoltopalveluun tai kauppaan, josta ostit tämän tuotteen.

Lisätietoa ja takuehdot saat osoitteesta: www.akai.eu



Älä hävitä paristoja kotitalousjätteen mukana, vaan toimita ne paristojen keräilypisteeseen kierrätystä varten.