

APD707 Manuel



Index

- 1. Usage prévu
- 2. Sécurité
 - 2.1. Pictogrammes de ce manuel
 - 2.2. Instructions générales de sécurité
- 3. Préparatifs avant utilisation
 - 3.1. Déballage
 - 3.2. Contenu de l'emballage
- 4. Installation
 - 4.1. Raccordements
 - 4.2. Connexion au secteur
 - 4.3. Positionner le système
 - 4.4. Remplacer la batterie
- 5. Fonctions
 - 5.1. Télécommande
 - 5.2. APD707 Portable DVD
- 6. Commande
 - 6.1. Brancher et débrancher l'appareil
 - 6.2. Utilisation du menu de configuration générale
 - 6.3. Fonctions DVD/CD
 - 6.4. Fonctions USB
- 7. Nettoyage et entretien
 - 7.1. Manipulation et entretien des disques
- 8. Données techniques
- 9. Mise au rebut des équipements électriques et électroniques

1. Usage prévu

L'appareil est un lecteur multimédia portable. L'écran de l'appareil peut se rabattre et pivoter. Cet appareil permet de lire des fichiers musicaux (MP3/WMA), vidéo (MPEG-4) et des photos (JPEG). Ces fichiers peuvent être lus à partir d'un DVD, d'un CD ou d'une clé USB. L'appareil intègre une batterie rechargeable.

Lisez-le avec soin avant la première utilisation.

2.Sécurité

2.1. Pictogrammes de ce manuel



AVERTISSEMENT Avertissement signifie que des blessures graves voire mortelles sont possibles si les instructions ne sont pas respectées.



PRUDENCE Prudence signifie que l'équipement peut être endommagé.



Une note indique des informations additionnelles, par ex. pour une procédure.

2.2. Instructions générales de sécurité



Cet appareil emploie un système laser. Pour éviter toute exposition directe au faisceau laser, n'ouvrez pas l'appareil. Un rayon laser devient visible en cas d'ouverture si le verrouillage est défait.



AVERTISSEMENT N'exercez pas de force sur l'appareil. L'appareil peut chuter et occasionner des blessures graves.



PRUDENCE Ne bloquez pas les orifices de ventilation.



ATTENTION N'exposez pas l'appareil à la lumière directe du soleil.



PRUDENCE Ne versez aucun liquide sur l'appareil.

3. Préparatifs avant utilisation

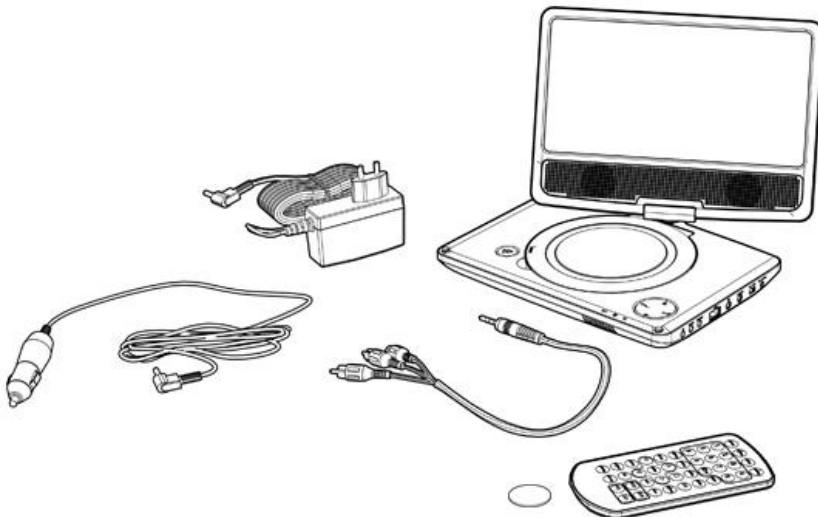
3.1. Déballage

- Déballez l'appareil avec soin.
- Vérifiez le contenu de l'emballage (description ci-dessous). Si un élément quelconque manque, veuillez contacter votre revendeur.



Nous vous recommandons de conserver la boîte d'origine et les emballages au cas où vous devriez retourner le produit pour une réparation. C'est la seule façon de protéger le produit de toute détérioration lors du transport. Si vous mettez toutefois au rebut la boîte et les divers emballages, n'oubliez pas de les recycler pour protéger l'environnement.

3.2. Contenu de l'emballage



Les éléments suivants sont contenus dans l'emballage reçu :

- 1 x APD707 Portable DVD
- 1 x Télécommande
- 1 x Cellule bouton
- 1 x Guide de démarrage rapide
- 1 x 12V Adaptateur voiture
- 1 x C



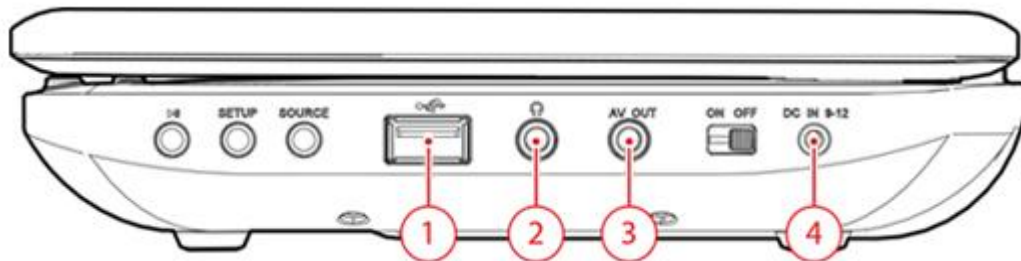
ATTENTION : la cellule bouton est déjà présente sur votre commande à distance.



Si un élément quelconque manque, veuillez contacter votre revendeur.

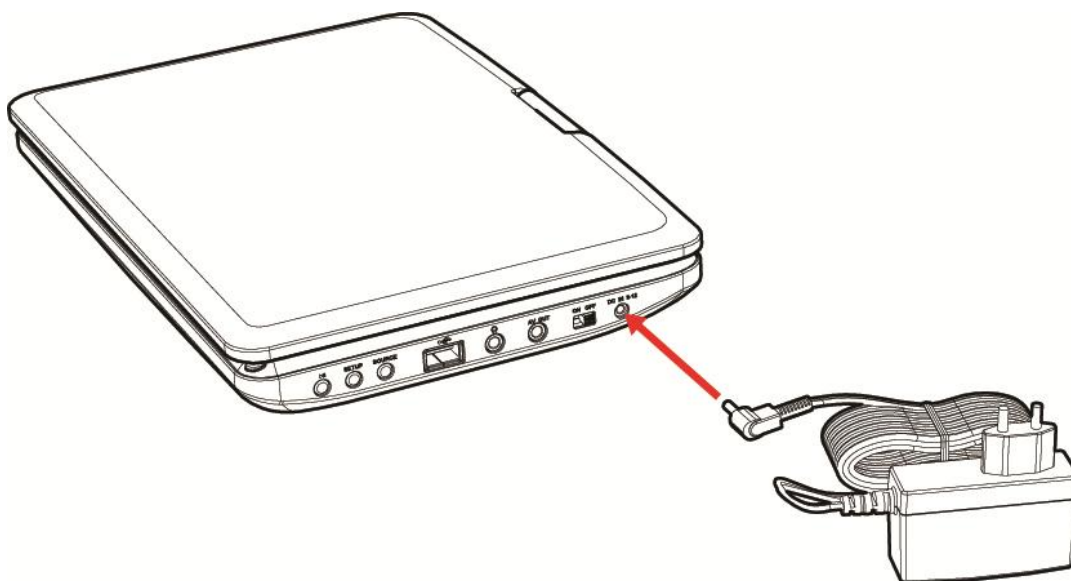
4. Installation

4.1. Raccordements



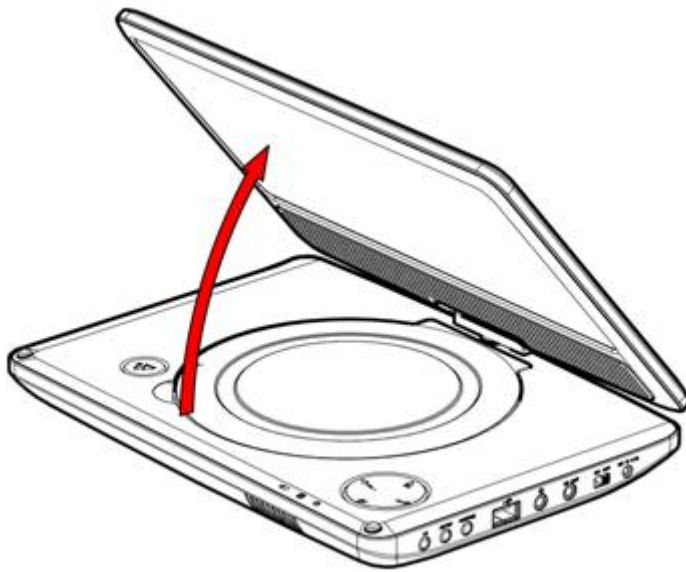
1. Port USB 2.0
2. Prise casque
3. L'entrée AV OUT
4. L'entrée DC IN

4.2. Connexion au secteur

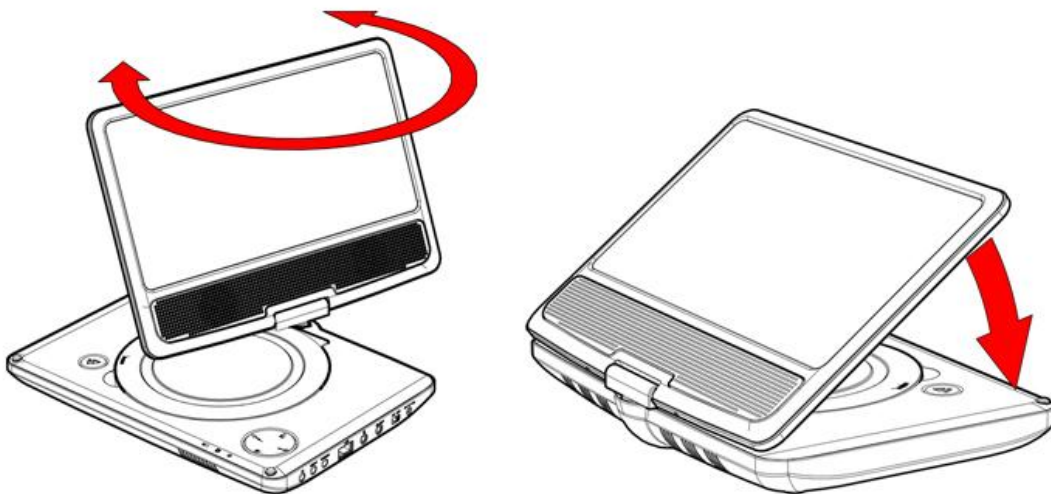


- Raccordez la prise femelle de l'adaptateur électrique à la connexion DC IN.
- Connectez la fiche secteur à une prise murale.

4.3. Positionner le système

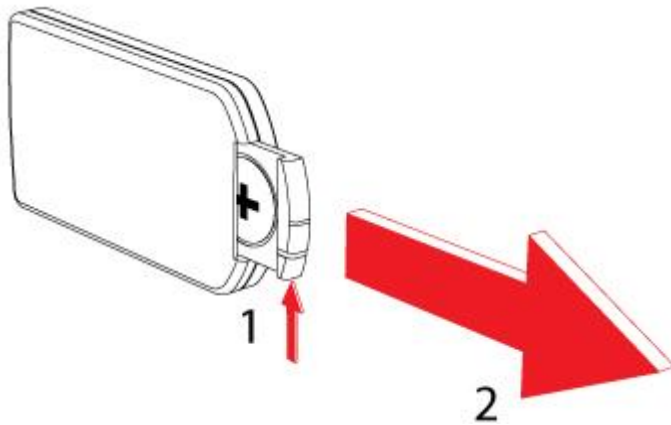


Ouvrez l'écran



Tourner l'écran

4.4. Remplacer la batterie

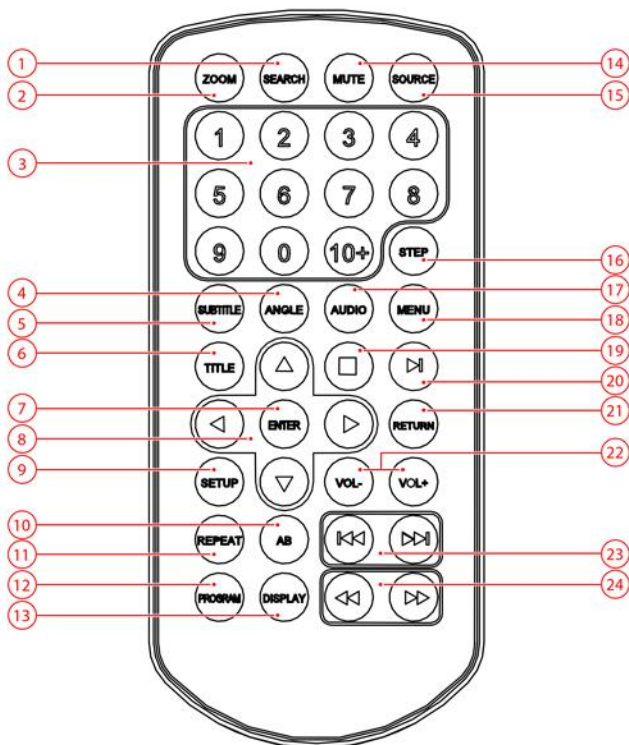


Télécommande

- Retirez le support de la batterie.
- Installez une batterie du lithium, de type CR2025 3V
- Attention lors de l'installation de la batterie aux marquages de polarité (+) et (-).
- Insérez le support de piles dans la télécommande.

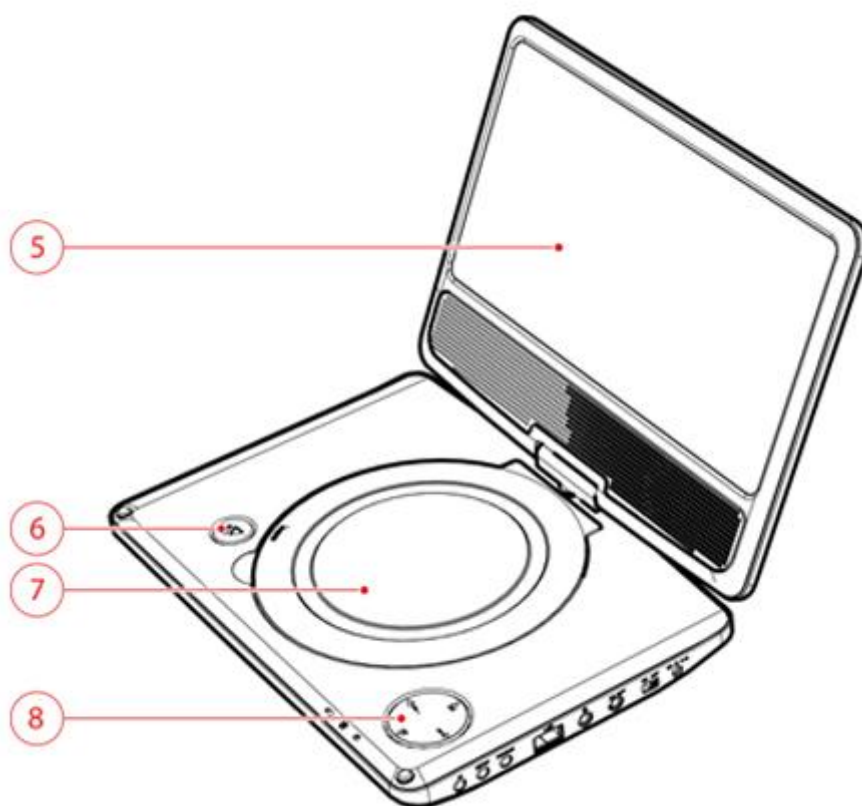
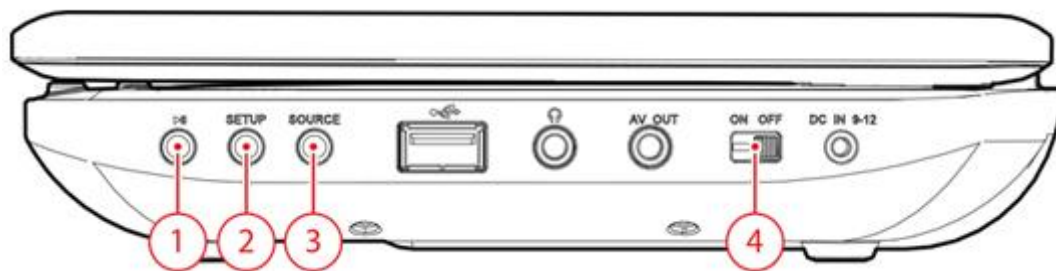
5.Fonctions

5.1. Télécommande



1. Bouton SEARCH
2. Bouton ZOOM
3. Boutons numériques
4. Bouton ANGLE
5. Bouton SUBTITLE
6. Bouton TITLE
7. Bouton ENTER
8. Boutons fléchés
9. Bouton SETUP
10. Bouton AB
11. Bouton REPEAT
12. Bouton PROGRAM
13. Bouton DISPLAY
14. Bouton MUTE
15. Bouton SOURCE
16. Bouton STEP
17. Bouton AUDIO
18. Bouton MENU
19. Bouton STOP
20. Bouton PLAY/PAUSE
21. Bouton RETURN
22. Bouton VOLUME +/-
23. Bouton REVERSE SKIP/FORWARD SKIP
24. Bouton FAST FORWARD/FAST BACKWARD

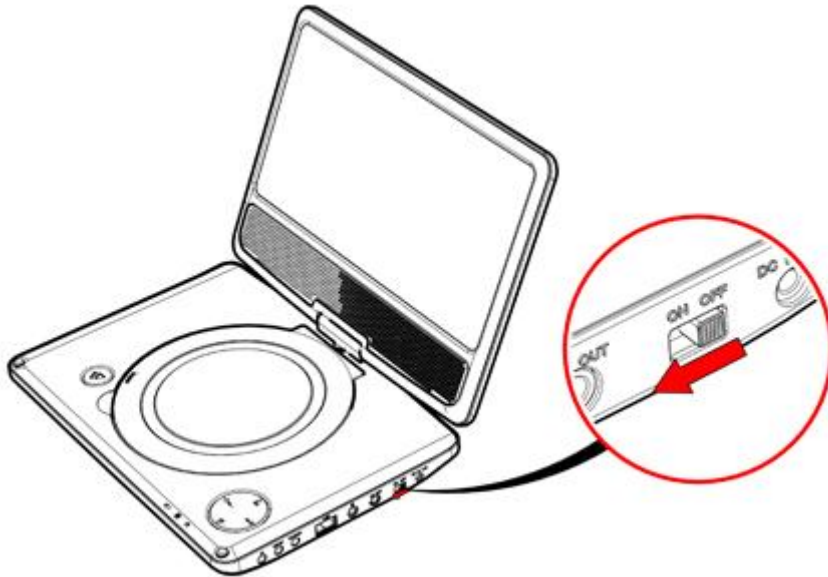
5.2. APD707 Portable DVD



1. Bouton PLAY/PAUSE, RETURN
2. Bouton SETUP
3. Bouton SOURCE
4. Touche marche/arrêt (POWER)
5. Écran
6. Bouton PLAY/PAUSE
7. Compartiment DVD
8. Bouton de navigation

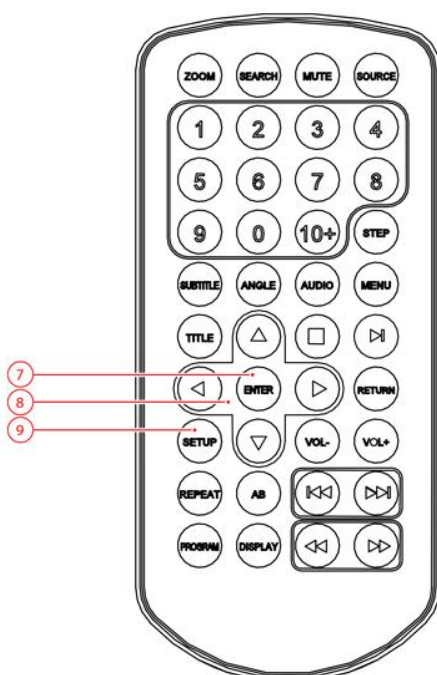
6. Commande

6.1. Brancher et débrancher l'appareil



- Mettez l'interrupteur sur la position ON pour allumer l'appareil.
- Mettez l'interrupteur en position OFF pour éteindre l'appareil.

6.2. Utilisation du menu de configuration générale



Ce chapitre explique la configuration complète de l'appareil : réglages de l'affichage à l'écran, configuration audio et configuration vidéo.

Les actions suivantes sont effectuées avec la télécommande.

- Appuyez sur le bouton SETUP (9).
- Appuyez sur les boutons fléchés (gauche et droite) (8) pour sélectionner un menu. Le sous-menu s'affiche directement.
- Appuyez sur les boutons fléchés (haut et bas) (8) pour faire défiler le sous-menu.
- Appuyez sur le bouton ENTER (7) pour sélectionner un réglage ou sur le bouton fléché gauche pour annuler la sélection.
- Appuyez sur le bouton SETUP (9) pour enregistrer les réglages et quitter le menu.

SYSTEM SETUP

Les options TV SYSTEM et TV TYPE sont uniquement disponibles si le APD 707 est connecté à un écran externe.

TV SYSTEM

- Sélectionnez le format de sortie vidéo afin que l'appareil soit adapté au système TV : PAL, AUTO ou NTSC.



Attention : si vous choisissez l'option erronée, la qualité d'image peut être très mauvaise. Dans ce cas, choisissez un autre réglage.

POWER RESUME

- Appuyez sur ON pour redémarrer votre lecteur et reprendre la lecture du DVD depuis le dernier arrêt.

TV TYPE

- Dans la section TV TYPE, appuyez sur les boutons fléchés (8) pour sélectionner 4:3 PANSCAN ou 4:3 LETTERBOX pour une TV conventionnelle. Sélectionnez 16:9 pour l'affichage sur une TV grand écran.

PASSWORD

Modifiez le mot de passe par défaut. Saisissez le mot de passe actif dans le premier champ. Saisissez le nouveau mot de passe dans le deuxième champ. Confirmez le nouveau mot de passe dans le troisième champ.



Le mot de passe par défaut (0000) est toujours actif. Même si le mot de passe est réinitialisé.

RATING

Régler une classification pour les films proposés par l'appareil. Les films avec une classification supérieure au niveau de surveillance parentale réglé ne pourront pas être visualisés.

DEFAULT

Restaurez les réglages par défaut de l'appareil.

LANGUAGE SETUP

- Dans la section OSD LANG (LANGUE OSD), appuyez sur les boutons fléchés pour choisir la langue.
- Dans la section AUDIO LANG, choisissez la langue audio.
- Dans la section SUBTITLE LANG, choisissez la langue des sous-titres.
- Choisissez la langue du menu dans la partie MENU LANG.

STANDY SETTING

- L'option STANDY SETTING vous permet de choisir après combien de temps d'inactivité votre APD707 passera automatiquement en mode veille.
- Vous avez le choix entre 3 heure, 4 heures ou jamais (%3)

VIDEO SETUP

BRIGHTNESS: Ajustez la luminosité de l'image.

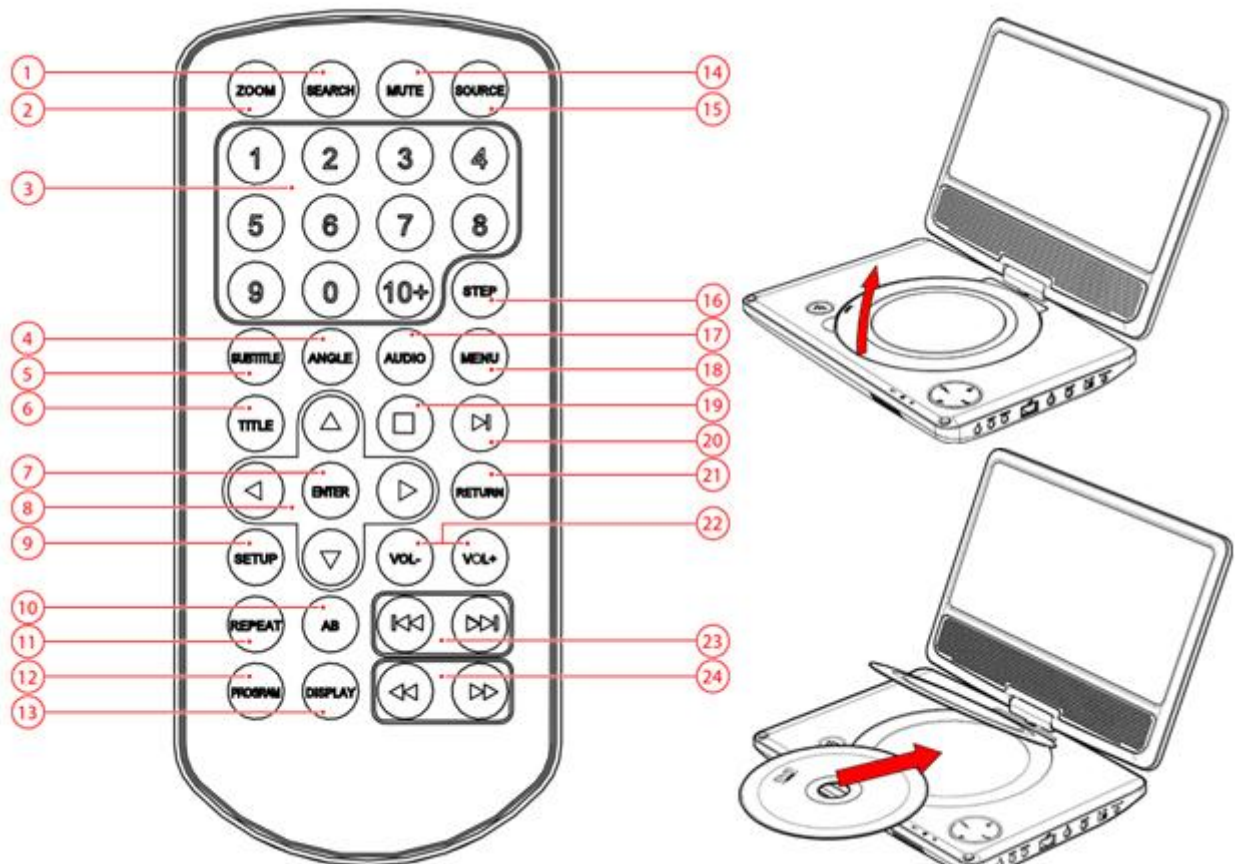
CONTRASTE : Réglez le contraste de l'image.

HUE: Ajustez l'intensité des couleurs.

SATURATION : Réglez la saturation de l'image.

SHARPNESS: Ajustez la netteté de l'image.

6.3. Fonctions DVD/CD



Commande

- Une fois le disque chargé, un menu de contenu s'affiche sur écran.
- Appuyez sur les boutons fléchés (8) pour sélectionner un élément de menu.
- Appuyez sur le bouton ENTER (7) pour accéder à l'élément de menu sélectionné.
- Appuyez sur le bouton RETURN (21) pour revenir à la page précédente.

Pendant la lecture, les fonctions suivantes sont accessibles :

- Pour sélectionner un chapitre (DVD) ou une piste (CD), appuyez sur les boutons numériques (3).
- Pour choisir un numéro égal ou supérieur à 10, appuyez d'abord sur le bouton 10+.
- Exemple: pour sélectionner le 12, appuyez d'abord sur 10+ puis sur le bouton 2.
- Pour interrompre momentanément la lecture, appuyez sur le bouton PLAY/PAUSE (20) une fois; pour reprendre la lecture, appuyez à nouveau sur le bouton.
- Pour arrêter la lecture temporairement, appuyez une fois sur le bouton STOP (19) . Appuyez à nouveau sur le bouton pour arrêter la lecture définitivement ou appuyez sur le bouton PLAY/PAUSE (20) pour reprendre la lecture.

- Pour sélectionner le chapitre (DVD) ou la piste (CD) suivant ou précédent, appuyez sur le bouton PREV (23) ou NEXT (23).
- Pour une avance ou un retour rapide du DVD, appuyez sur le bouton FWD (24) ou REV (24). Les vitesses possibles sont les suivantes : 2x, 4x, 8x, 20x.
- Pour régler le volume, appuyez sur le bouton VOL + ou VOL - (22).
- Pour couper ou restaurer le son, appuyez sur le bouton MUTE (14).
- SUBTITLE (5): vous permet de sélectionner les sous-titres du fichier VIDEO en cours de lecture (si disponibles).
- DVD: Pour sélectionner la langue audio d'un DVD, appuyez sur le bouton AUDIO (17) de manière répétée pour régler la langue voulue.
- CD VCD: vous permet de sélectionner la restitution sonore souhaitée (STEREO, LEFT, RIGHT).
- Pour sélectionner un angle de caméra, appuyez sur le bouton ANGLE (4).
- Pour une lecture image par image du DVD, appuyez sur le bouton STEP (16). Appuyez sur le bouton PLAY/PAUSE (20) pour reprendre une lecture normale.

Pour répéter un chapitre (DVD) voire une ou toutes les pistes (CD) :

- Appuyez sur le bouton REPEAT (11) une fois pour répéter la piste ou le chapitre en cours.
- Appuyez deux fois sur le bouton pour répéter tous les chapitres ou les pistes.

La fonction AB (10) peut servir à répéter une section spécifique d'un DVD.

- Appuyez sur le bouton AB (10) une fois pour sélectionner le point de départ (A).
- Appuyez à nouveau sur le bouton AB (10) pour sélectionner le point final (B). L'appareil lit la section de manière répétée.

Naviguer

- Appuyez sur le bouton MENU (18) pour revenir au menu de contenu durant la lecture.
- Pour afficher un titre spécifique d'un DVD, appuyez sur le bouton TITLE (6). Utilisez les boutons fléchés pour sélectionner le titre.
- En mode DVD, utilisez le bouton SEARCH (1) pour vous rendre à un moment, un titre ou un chapitre de votre choix.
- Utilisez le bouton SOURCE (15) pour choisir le mode DVD ou USB.

Utilisation de la fonction PROGRAM

Avec la fonction PROGRAM (12), les titres favoris du disque peuvent être enregistrés.

- Appuyez sur le bouton PROGRAM (12) pour accéder à la fonction PROGRAM.
- Appuyez sur les boutons numériques (8) pour sélectionner une piste et utilisez le bouton fléché bas pour surligner l'entrée suivante.

- Appuyez sur le bouton PROGRAM (12) et sélectionnez CLEAR dans le menu pour reprendre la lecture.
- Appuyez plusieurs fois sur le bouton PROGRAM (12) pour afficher les images JPEG en mode diaporama.

Utilisation de la fonction ZOOM

Cette fonction peut servir à effectuer un zoom avant ou arrière sur des photos ou des images DVD. Les rapports de zoom possibles sont les suivants : 2x, 3x, 4x, 1/2, 1/3, 1/4.

- Appuyez sur le bouton ZOOM (1).
- Appuyez à nouveau sur le bouton ZOOM (1) pour sélectionner la taille voulue.
- Appuyez sur les boutons fléchés (8) pour vous déplacer dans l'image.



Attention:

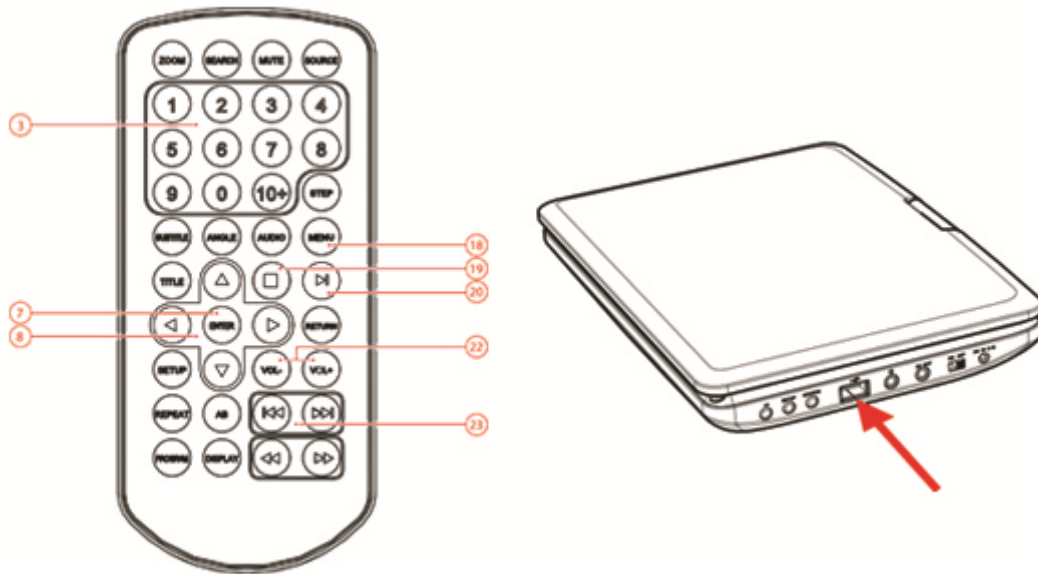


DVD et appareils DVD sont fabriqués selon un système reconnu mondialement de codification régionale des DVD assurant que l'appareil peut lire uniquement le disque correspondant au même code régional. Si le numéro de code de l'étiquette du DVD ne correspond pas à celui illustré, le DVD n'est pas lisible par cet appareil.

Si un disque présente un contenu mixte (par ex. fichiers MP3 et vidéo), l'appareil ne reconnaît, liste et lit qu'un seul type de contenu.

Si un disque MP3 est chargé, l'appareil a normalement besoin de davantage de temps pour lire les données initiales.

6.4. Fonctions USB



Insérez le dispositif USB dans la fente . Le dispositif peut se connecter d'une seule manière.

Une fois le dispositif connecté, un menu de contenu s'affiche sur l'écran.

- Appuyez sur les boutons fléchés (8) (haut et bas) pour sélectionner un dossier ou un fichier.
- Appuyez sur le bouton ENTER (7) pour valider le dossier ou le fichier sélectionné. Vous pouvez également utiliser les boutons numériques (3) afin de valider le dossier ou le fichier.
- Appuyez sur le bouton MENU (18) pour revenir au menu de contenu durant la lecture.

Pendant la lecture, les fonctions suivantes sont accessibles :

- Pour sélectionner une piste, appuyez sur le bouton PREV (23) ou NEXT (8) jusqu'à atteindre la piste voulue.
- Pour interrompre momentanément la lecture, appuyez sur le bouton PLAY/PAUSE (20) une fois; pour reprendre la lecture, appuyez à nouveau sur le bouton.
- Pour arrêter la lecture, appuyez sur le bouton STOP (19).
- Pour régler le volume, appuyez sur le bouton VOL + ou VOL - (22).
- Pour retirer le dispositif, tirez-le doucement hors de la fente.



Du fait de la grande diversité des produits comportant un port USB et de leurs fonctions parfois spécifiques à un fabricant, nous ne saurions garantir que tous les dispositifs peuvent être reconnus, ni que toutes les options d'utilisation théoriquement possibles fonctionnent.

7. Nettoyage et entretien



AVERTISSEMENT Avant toute action de nettoyage ou d'entretien, arrêtez et débranchez l'appareil.

Nettoyez l'extérieur de l'appareil avec un chiffon doux. Si l'appareil est très sale, humidifiez légèrement le chiffon avec de l'eau et une solution neutre.

7.1. Manipulation et entretien des disques

- Tenez le disque avec les doigts. Tenez le disque par son bord extérieur ou par son orifice central. Ne touchez pas la surface du disque.
- Ne pliez et ne pressez pas le disque. N'exposez pas le disque à la lumière directe du soleil ni à des sources de chaleur.
- Nettoyez la surface du disque avec un chiffon doux et sec. Essuyez doucement la surface du disque, du centre vers le bord extérieur.
- N'appliquez aucun diluant, alcool, solvant chimique ou vaporisateur pendant le nettoyage. Les produits de ce type endommagent de manière permanente la surface du disque.

8. Données techniques

APD707 Portable DVD

Tension: 100 - 240VAC / 50/60 Hz

Consommation électrique: 10W

Réponse en fréquence: 20Hz ~20KHz (1dB)

Sortie haut-parleur: 2 x 1 Watt

Caractéristiques de l'appareil.

Format 16:9 sur écran de 17,8 cm (7")

Port USB 2.0

Prise casque

Accessoires

12V Adaptateur voiture

C

Guide de démarrage rapide

Sortie disque

Système de télévision: PAL/NTSC

Plage de fréquence: 20Hz ~20KHz

Rapport signal/bruit: >80dB (ANALOG OUT connectors only)

Portée dynamique: >85dB (DVD/CD)

Télécommande

Taille pile: CR2025 (penlite)

Formats de médias compatibles

Types de disque: DVD/DVD+R(W)/DVD-R(W)/(S)VCD

Formats d'image: JPEG

Formats vidéo: MPEG4

Formats audio: MP3 / WMA

Environnement de travail

Température de fonctionnement: - 10 ~ +35 C(elsius)

Humidité relative: 5% ~90%

9. Mise au rebut des équipements électriques et électroniques



Ce symbole sur le matériel, ses accessoires ou son emballage indique que le produit ne doit pas être traité comme un déchet ménager. Veuillez mettre cet équipement au rebut au point de collecte prévu pour le recyclage des déchets des équipements électriques et électroniques, dans l'Union européenne et dans d'autres pays européens disposant de systèmes de collecte distincts pour les produits électriques et électroniques usagés. En vous assurant de la correcte mise au rebut de ce produit, vous contribuez à réduire les risques potentiels pour l'environnement et la santé publique susceptibles de se produire suite à une gestion inappropriée des déchets de ce produit. Le recyclage des matériaux contribue également à la préservation des ressources naturelles. Nous vous remercions donc de ne pas mettre vos équipements électriques et électroniques au rebut avec les ordures ménagères normales.

Pour en savoir plus sur le recyclage de ce produit, veuillez contacter votre municipalité, votre service des ordures ménagères ou la boutique d'achat de ce produit.

Pour en savoir plus et connaître les conditions de garantie, veuillez visiter : www.akai.eu



Les piles ne sont pas évacuées comme des déchets ménagers mais doivent être rapportées en tant que déchets chimiques.