

AMD350 Complete handleiding



Index

- 1. Beoogd gebruik
- 2. Veiligheid
 - 2.1. Pictogrammen in deze handleiding
 - 2.2. Algemene veiligheidsvoorschriften
- 3. Voorbereidingen voor gebruik
 - 3.1. Uitpakken
 - 3.2. Inhoud van de verpakking
- 4. Installatie
 - 4.1. De batterijen plaatsen
 - 4.2. Het systeem aansluiten
 - 4.3. Randapparatuur aansluiten
 - 4.4. Aansluiten op het lichtnet
- 5. Functies
 - 5.1. Afstandsbediening
 - 5.2. AMD350 Microset
- 6. Bediening
 - 6.1. Verkorte handleiding
 - 6.2. Werking van het algemene instellingenmenu
 - 6.3. Klokfuncties
 - 6.4. DVD/CD-functies
 - 6.5. Radio-functies
 - 6.6. USB-functies
 - 6.7. AUX IN
 - 6.8. iPad/ iPhone/ iPod functies
 - 6.9. Bediening met BLUETOOTH
- 7. Reiniging en onderhoud
 - 7.1. Behandeling en verzorging van disks
- 8. Technische gegevens
- 9. Afvoer van gebruikte elektrische en elektronische apparatuur

1. Beoogd gebruik

De Microset speelt muziek af van CD's en muziek, video's en foto's van DVD's en USB. Ook kan muziek van een iPad/iPhone/iPod worden afgespeeld. De Microset kan via bluetooth bediend worden. Lees de handleiding voor het eerste gebruik zorgvuldig.



DVD's en DVD-apparaten worden geproduceerd volgens het wereldwijd overeengekomen regiocodesysteem voor DVD's, zodat het apparaat alleen werkt met de bijbehorende disk met dezelfde regiocode. Indien het codenummer op het label van een DVD niet overeenkomt met dat op het label hiernaast, zal de DVD niet op dit apparaat afspelen



Het apparaat bevat technologie die onder bescherming van auteursrechten valt om te voorkomen dat de disk naar een willekeurig ander medium wordt gekopieerd. Als een videorecorder op het apparaat is aangesloten, kan tijdens het opnemen het videobeeld gestoord zijn.



Geproduceerd onder licentie van Dolby Laboratories. 'Dolby' en het symbool met de dubbele D zijn handelsmerken van Dolby Laboratories. Vertrouwelijke niet-gepubliceerde werken. Copyright 1992-1997 Dolby Laboratories. Alle rechten voorbehouden.



Gezien de grote variatie in producten met USB-poorten en hun soms zeer fabrikant-specifieke functies kunnen we niet garanderen dat alle apparaten worden herkend, noch dat alle theoretisch mogelijke bedieningsmogelijkheden ook daadwerkelijk zullen werken.

2. Veiligheid

2.1. Pictogrammen in deze handleiding



WAARSCHUWING Een waarschuwing betekent dat letsel of de dood mogelijk is indien de instructies niet worden opgevolgd.



VOORZICHTIG €~ Voorzichtig betekent dat schade aan de apparatuur mogelijk is.



Een opmerking verschaft extra informatie, bijv. voor een procedure.

2.2. Algemene veiligheidsvoorschriften



WAARSCHUWING Oefen geen kracht uit op het apparaat. Het apparaat kan vallen en ernstig letsel veroorzaken.



VOORZICHTIG Mors geen vloeistoffen op het apparaat.



WAARSCHUWING Plaats geen voorwerpen in de ventilatiegaten.



VOORZICHTIG Blokkeer de ventilatiegaten niet.



Het apparaat is dubbel geïsoleerd en hoeft daardoor niet te worden geaard. Controleer altijd of de spanning van het lichtnet overeenkomt met de spanning aangegeven op het typeplaatje.



Dit apparaat bevat een lasersysteem. Open het apparaat niet om directe blootstelling aan de laserstraal te voorkomen. Zichtbare laserstraal indien open en ontgrendeld.

3. Voorbereidingen voor gebruik

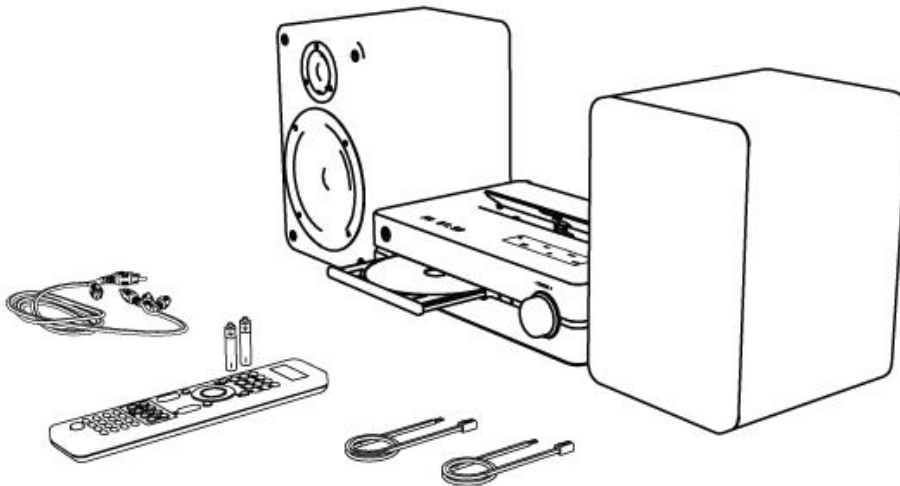
3.1. Uitpakken

- Pak het apparaat voorzichtig uit.
- Controleer de inhoud van de verpakking die hieronder is beschreven. Neem contact op met uw verkooppunt als een onderdeel ontbreekt.
- Verwijder de labels, indien aanwezig, voorzichtig van het voorpaneel.



Wij raden u aan de originele doos en verpakkingsmaterialen te bewaren voor het geval dat u het product voor reparatie moet retourneren. Dit is de enige manier om het product veilig tegen transportschade te beschermen. Indien u de doos en de verpakkingsmaterialen toch afdankt, vergeet dan niet deze te recyclen ter bescherming van het milieu.

3.2. Inhoud van de verpakking



De ontvangen verpakking bevat de volgende onderdelen:

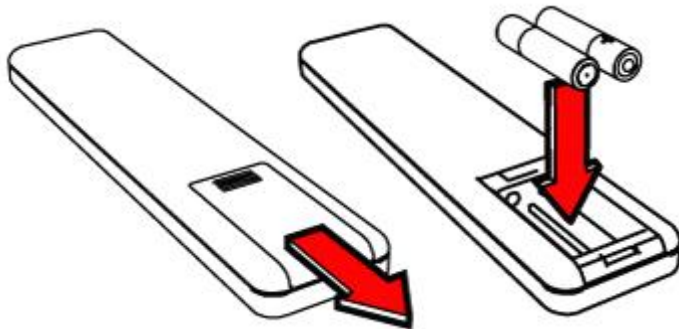
- 1 x AMD350 DVD Micro System
- 2 x Luidspreker
- 1 x Afstandsbediening
- 2 x Batterijen (AAA)
- 1 x A/V kabel
- 2 x luidsprekerkabels



Neem contact op met uw verkooppunt als een onderdeel ontbreekt.

4. Installatie

4.1. De batterijen plaatsen



Batterijen plaatsen

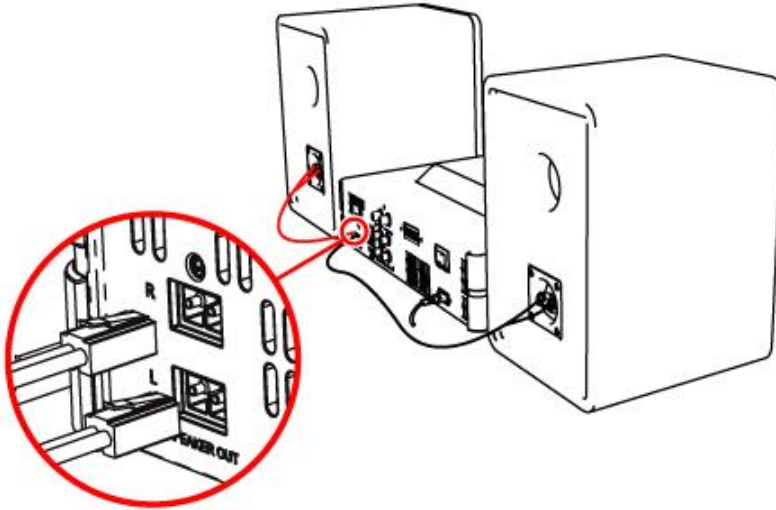
- Verwijder de deksel van de batterijhouder.
- Plaats de batterijen in overeenstemming met de (+) en (-) polariteitsmarkeringen.



VOORZICHTIG Verkeerde plaatsing van batterijen kan lekkage van of roestvorming op de batterijen veroorzaken en het apparaat beschadigen. In geval van roestvorming, oxidatie, lekkende batterijen en andere soortgelijke defecten waarbij geleidelijk zuur wordt gevormd, komt de garantie te vervallen.

4.2. Het systeem aansluiten

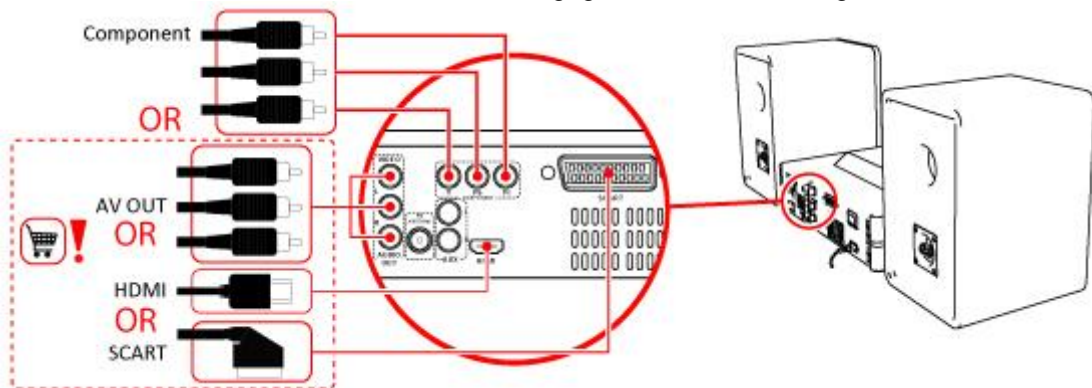
Sluit de luidsprekers aan op het apparaat.



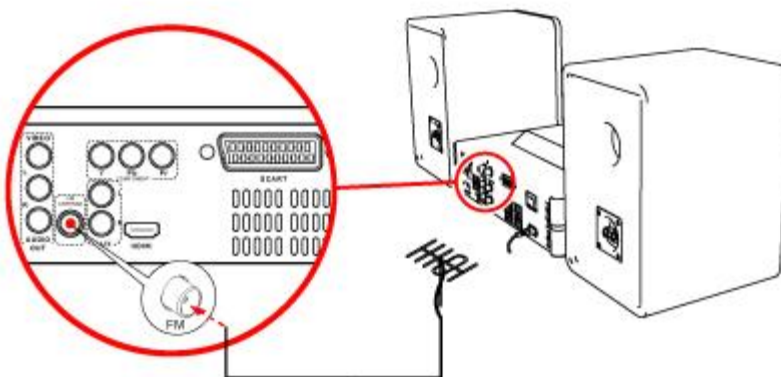
4.3. Randapparatuur aansluiten

Sluit de tv aan

- Gebruik hiervoor één van de kabels zoals weergegeven in de afbeelding beneden.



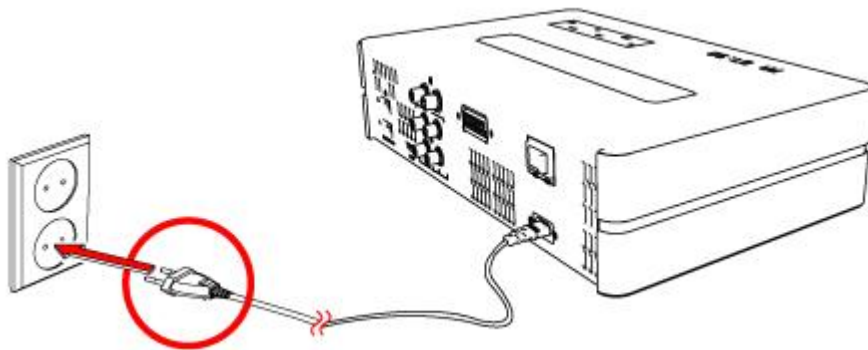
De antenne aansluiten op het apparaat:



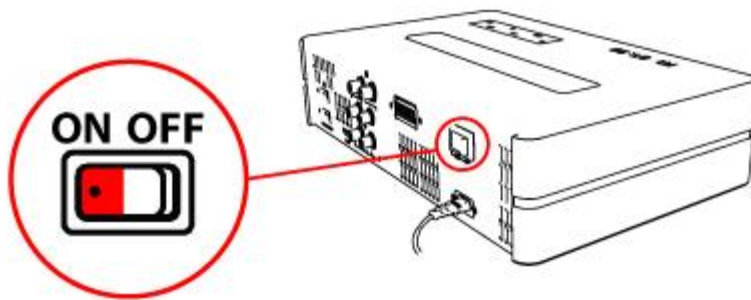
Sluit een FM-antenne of een geschikte kabel aan op de -aansluiting.

4.4. Aansluiten op het lichtnet

Sluit het apparaat aan op het lichtnet.

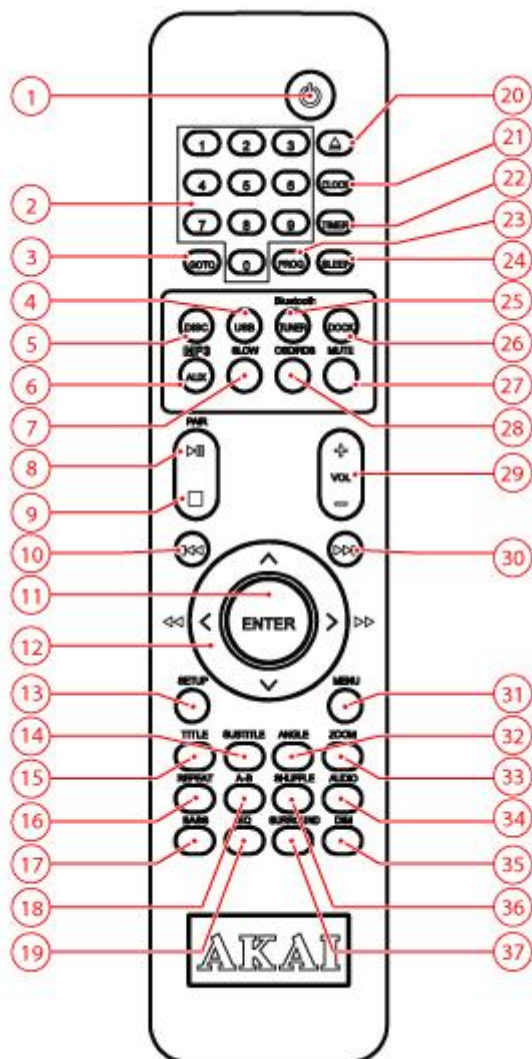


Schakel het apparaat in



5.Functies

5.1. Afstandsbediening

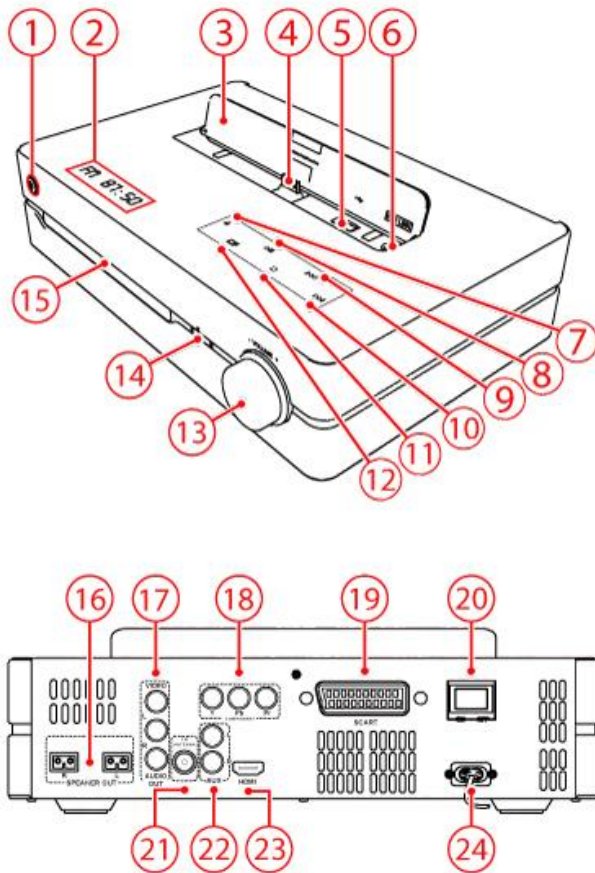


1. Toets STANDBY
2. Cijferstoetsen
3. Toets GOTO
4. Toets USB
5. Toets DISK
6. Toets AUX
7. Toets SLOW
8. Toets PLAY/ PAUSE
9. Toets STOP
10. Toets PREVIOUS
11. Toets ENTER
12. Pijltjestoetsen
13. Toets SETUP
14. Toets SUBTITLE
15. Toets TITLE
16. Toets REPEAT
17. Toets BASS
18. Toets A-B

19. Toets EQ
20. Toets OPEN/ CLOSE
21. Toets CLOCK
22. Toets TIMER
23. Toets PROG
24. Toets SLEEP
25. Toets TUNER
26. Toets DOCK
27. Toets MUTE
28. Toets OSD/RDS
29. Toets VOLUME (+/-)
30. Toets MENU
31. Toets ANGLE
32. Toets ZOOM
33. Toets AUDIO
34. Toets DIM
35. Toets SHUFFLE
36. Toets SURROUND

- Met de toets EQ (19) kan de gewenste muziekmodus (POP/JAZZ/ROCK/CLASSIC/FLAT) geselecteerd worden.
- Druk op de toets DIM (35) om het helderheidsniveau in te stellen.

5.2. AMD350 Microset

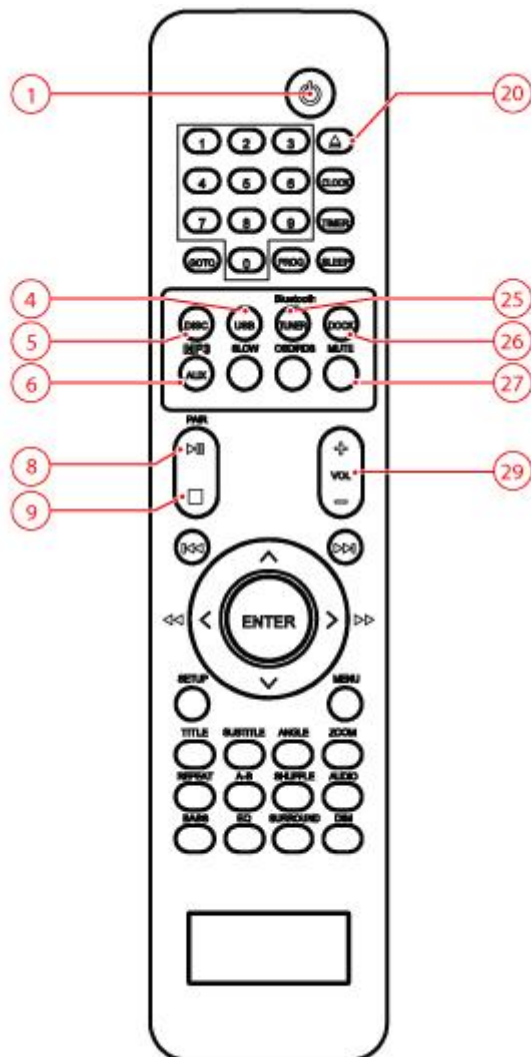


1. POWER/ STANDBY
2. DISPLAY
3. Docking klep
4. iPad/ iPhone/ iPod aansluiting
5. USB 2.0 aansluiting
6. AUX aansluiting: 3,5 mm
7. EJECT
8. PLAY/ PAUSE
9. PREVIOUS
10. NEXT
11. STOP
12. SOURCE
13. VOLUME +/-
14. iR SENSOR
15. DVD lade
16. Aansluiting op de luidsprekers
17. AV OUT
18. COMPONENT
19. SCART
20. ON/ OFF
21. FM ANTENNA
22. AUX IN
23. HDMI
24. AC~ POWER

6. Bediening

Alle functies op het apparaat kunnen worden bediend met behulp van de afstandsbediening. Alle instructies hebben betrekking op bediening met de afstandsbediening, tenzij anders vermeld.

6.1. Verkorte handleiding



Algemene functies

- Zet het apparaat in de standby-modus.
- Schakel het apparaat in met de toets STANDBY (1). Door nogmaals op de toets STANDBY (1) te drukken, zet u het apparaat in de standby-modus.
- Druk op de toets VOL + of de toets VOL - (29) om het volume aan te passen.
- Om het geluid te dempen of te herstellen, druk op de toets MUTE (27).

DVD/CD-functies

- Zet de televisie aan.
- Schakel het apparaat in

- Druk op de toets DISC (5) om de bronmodus DVD/ CD te selecteren.
- Plaats een disk in de disklade. Druk op de knop OPEN (20) (op het apparaat) om de disklade te openen.

De display toont het totale aantal nummers op de CD.

- Druk eenmaal op de toets PLAY/PAUSE (8) om het afspelen te starten.
- Druk op de toets STOP (9) om het afspelen te stoppen.
- Lees het hoofdstuk "DVD/CD-functies" verderop in deze handleiding voor aanvullende instructies.

Tunerfuncties

- Schakel het apparaat in
- Druk op de toets TUNER (25) om de bronmodus TUNER te selecteren.

AUX

- Druk op de toets AUX (6) om de bronmodus AUX te selecteren.
- Koppel het externe apparaat aan uw AMD350UC Mircoset.

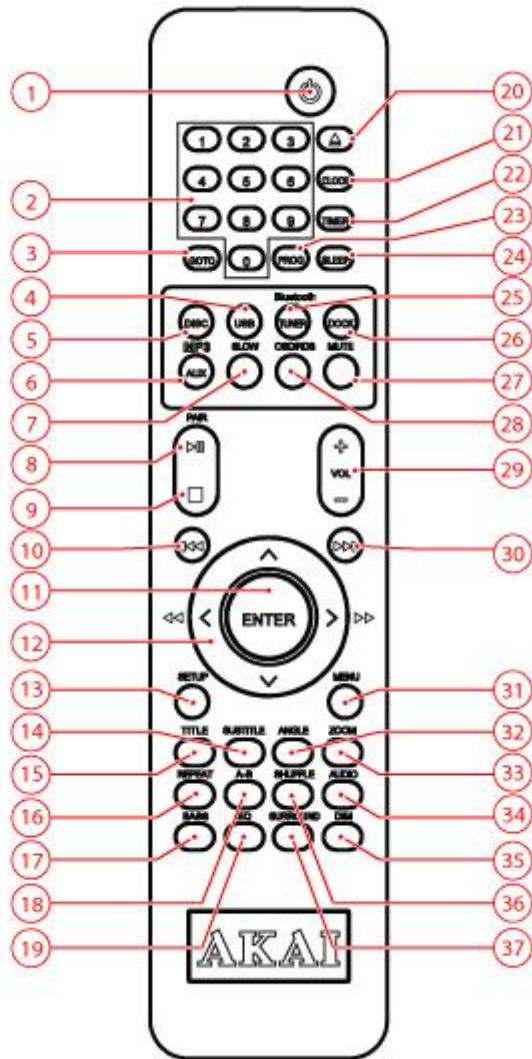
USB en geheugenkaart functies

- Zet de televisie aan.
- Schakel het apparaat in
- Steek het USB-apparaat in de hiervoor bestemde ingang . Het apparaat kan maar op één manier worden aangesloten.
- Druk op de toets USB (4).
- Druk eenmaal op de toets PLAY/PAUSE (8) om het afspelen te starten.
- Druk op de toets STOP (9) om het afspelen te stoppen.
- Lees het hoofdstuk "USB en geheugenkaart" verderop in deze handleiding voor aanvullende instructies.

iPod/iPhone functies

- Sluit de iPod/iPhone/iPad aan
- Druk op de toets DOCK 26.

6.2. Werking van het algemene instellingenmenu



Dit hoofdstuk legt de volledige installatie van het apparaat uit: instellingen van het scherm, installatie van het geluid en installatie van het beeld.

Algemeen instellingen menu

De begininstellingen wijzigen

Voer de volgende handelingen met de afstandsbediening uit.

- Druk op de toets SETUP (13).
- Druk op de pijltjestoetsen (links en rechts) (12) om een menu te selecteren. Het submenu verschijnt onmiddellijk.
- Druk op de pijltjestoetsen (omhoog en omlaag) (12) om door het submenu te navigeren.
- Druk op de toets ENTER (11) om een instelling te selecteren of op de pijltjestoets links om de selectie te annuleren.
- Druk op de toets SETUP (13) om de instellingen op te slaan en het menu te verlaten.

Beeldformaat

Kies in het deel TV DISPLAY met de pijltjestoetsen (12) 4:3 PANSCAN of 4:3 LETTERBOX voor een conventionele TV. Kies 16:9 voor een breedbeeld-TV.

OSD LANG

- Kies in het deel OSD LANG de taal met de pijltjestoetsen.

Screensaver aan/ uit.

Bij geen beeld zal automatisch de screensaver worden ingeschakeld.

laatste geheugen: aan/ uit

Wanneer de DVD gepauseerd wordt, zal automatisch worden teruggekeerd naar de laatste stop.

Beeldinstellingenpagina

RESOLUTION: selecteer hier de gewenste resolutie.

SHARPNESS: Stel de scherppte van het beeld af.

BRIGHTNESS: Stel de helderheid van het beeld af.

CONTRAST: Stel het contrast van het beeld af.

HUE: Stel de kleurintensiteit af.

SATURATION: Stel de verzadiging van het beeld af.

GAMMA: De kleurenintensiteit van het beeld afstellen.

Voorkeursinstellingen

Selecteer het bij de TV behorende video-uitgangsformaat voor het apparaat: PAL, AUTO of NTSC.
Het video-uitgangsformaat kan alleen geselecteerd worden wanneer de DVD lade leeg is.



Let op: indien de verkeerde optie is gekozen, kan dit resulteren in een zeer slechte beeldkwaliteit. Kies in dat geval een andere instelling.

Taalinstellingenpagina

Kies in het deel SUBTITLE de taal voor de ondertiteling.

Kies in het deel AUDIO de taal voor het audiogedeelte.

Kies in het deel DISC MENU de taal voor het schijfmenu

Classificatie-instellingenpagina

PARENTAL

- Een classificatie voor door het apparaat afgespeelde films instellen. Films met een hogere classificatie dan het ingestelde ouderlijk toezichtniveau kunnen niet worden afgespeeld.



Deze functie is uitsluitend beschikbaar bij schijven met een gecodeerde classificatie voor ouderlijk toezicht.

SET PASSWORD

Het standaardwachtwoord wijzigen. Voer in het eerste veld het huidige wachtwoord in. Voer in het tweede veld het nieuwe wachtwoord in. Voer in het derde veld nogmaals het nieuwe wachtwoord in ter bevestiging.

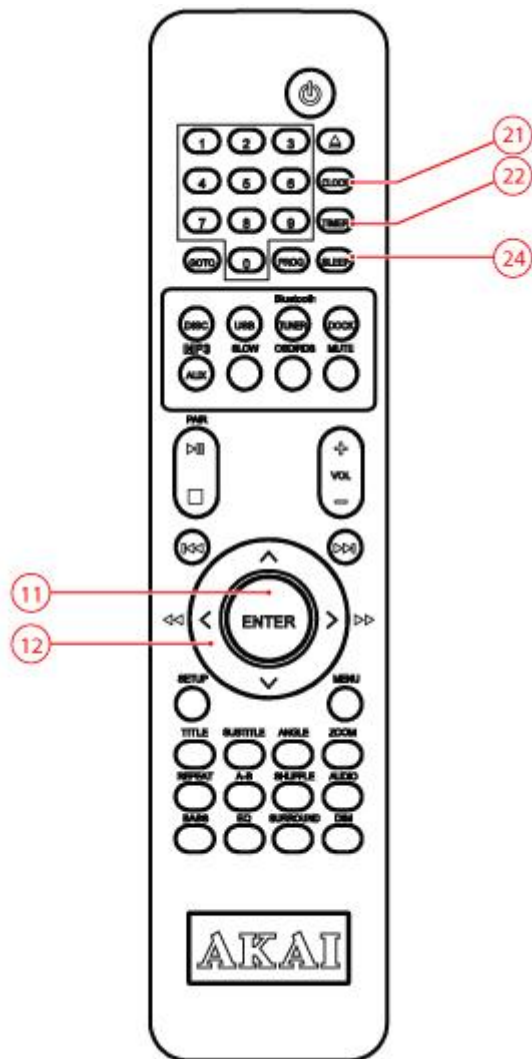


Het standaardwachtwoord (0000) blijft altijd geactiveerd. Ook als het wachtwoord is gereset.

DEFAULT

Herstel alle standaardinstellingen van het apparaat, behalve de instellingen voor de menuonderdelen PARENTAL en PASSWORD.

6.3. Klokfuncties



Vorbereiding

- Zet het apparaat in de standby-modus.

De huidige tijd instellen

- Houd de toets CLOCK (21) ingedrukt. De uurncijfers gaan knipperen.
Stel de uren in
- Druk hiervoor op de pijltjestoetsen (12).
- Druk op ENTER (11) om te bevestigen.
Stel de minuten in
- Druk hiervoor op de pijltjestoetsen (12).
- Druk op ENTER (11) om te bevestigen.

De timer instellen

- Zet het apparaat in de standby-modus.
- Houd de toets TIMER (22) ingedrukt.
- Op het LED display verschijnt TIMERSET.
- Druk op de pijltjestoetsen (12) om een modus (DISC/USB/BLUETOOTH/DOCK) te selecteren.
- Druk op ENTER (11) om te bevestigen.
- Stel het volume van de timer in.
- Druk hiervoor op de pijltjestoetsen (12).
- Druk op ENTER (11) om te bevestigen.
- De uurnummers gaan knipperen.

Stel de uren in

- Druk hiervoor op de pijltjestoetsen (12).
- Druk op ENTER (11) om te bevestigen.

Stel de minuten in

- Druk hiervoor op de pijltjestoetsen (12).
- Druk op ENTER (11) om te bevestigen.

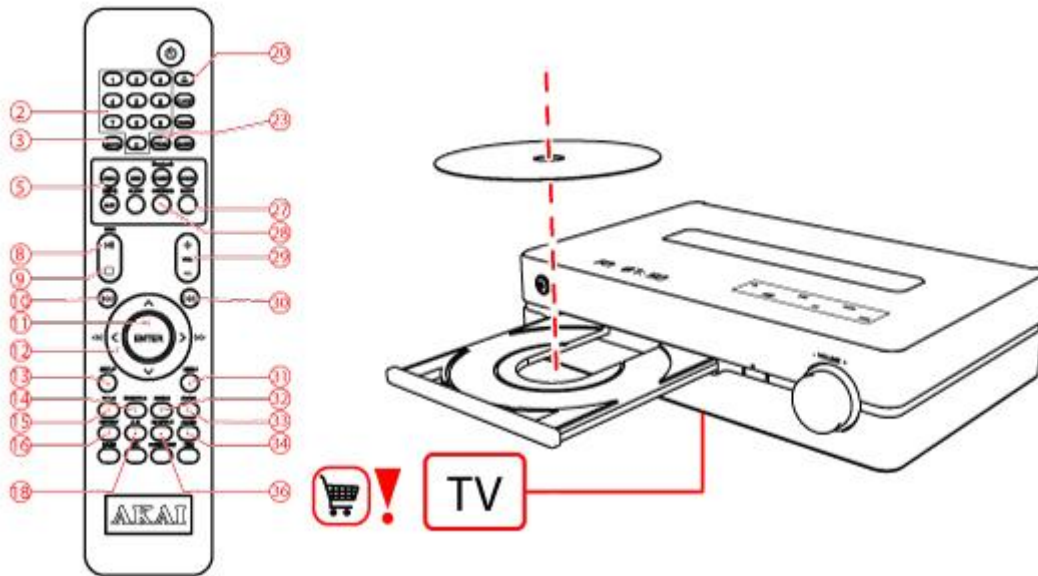
De alarmmodus knippert op de display.

- Selecteer met de pijltjestoetsen (12) ON om de timer in te schakelen of OFF om de timer uit te schakelen.
- Druk op ENTER (11) om te bevestigen.

Slaap timer

- Druk herhaaldelijk op de toets SLEEP (24) tot de gewenste instelling is gevonden. De indicator SLEEP brandt.
- Druk op de SLEEP (24) toets om de resterende tijd te zien voordat het apparaat uitschakelt.
- Selecteer SLEEP 00 door herhaaldelijk op de SLEEP (24) toets te drukken. Hierdoor wordt de slaap timer geannuleerd.

6.4. DVD/CD-functies



Vorbereitung

- Zet de televisie aan.

Nadat de disk is ingeladen, verschijnt een inhoudsmenu op het TV-scherm.

- Druk op de pijltjestoetsen (12) om een menuonderdeel te selecteren.
- Druk op de toets ENTER (11) om het geselecteerde menu te openen.

Tijdens het afspelen zijn de volgende functies beschikbaar:

- Met de cijfertoetsen (2) kunt u een episode (DVD) of een nummer (CD) kiezen.
- Druk op de toets PREV (10) of op de toets NEXT (30) om een volgend of vorig hoofdstuk (DVD) of een volgende of vorige track (CD) te selecteren.
- Druk op de toets FWD (12) of op de toets REV (12) om een DVD vooruit of terug te spoelen. De beschikbare snelheden zijn: 2x, 4x, 8x, 16x, 32x.
- Druk eenmaal op de toets PLAY/PAUSE (8) om het afspelen tijdelijk te onderbreken. Druk nogmaals op de toets om het afspelen te hervatten.
- Druk eenmaal op de toets STOP (9) om het afspelen tijdelijk te stoppen. Druk nogmaals op de toets om het afspelen volledig te stoppen of druk op de toets PLAY/PAUSE (8) om door te gaan met afspelen.
- Druk op de toets OSD (42) voor extra informatie over een DVD of CD (resterende tijd/verstreken afspeeltijd/nummer van de song/nummer van de episode).

Voor herhaling van een hoofdstuk (DVD) of één of alle nummers (CD):

- - Druk eenmaal op de toets REPEAT (16) om het huidige hoofdstuk of nummer te herhalen.
- Met de toets TITLE (15) kunt u een bepaalde titel van een DVD bekijken. Kies de titel met de pijltjestoetsen.
- Met de toets SUBTITLE (14) schakelt u de ondertiteling van een DVD in. Druk nogmaals op de toets om de ondertiteling uit te schakelen.
- Druk op de toets ANGLE (32) om de camerahoek te selecteren.

- Druk herhaaldelijk op de AUDIO-toets (34) tot de gewenste taal verschijnt voor het kiezen van de audiotaal van een DVD.
- Druk op de toets GOTO om het snelstart menu te laden. Kies vervolgens de gewenste tijd en het gewenste nummer en druk op de toets ENTER.

De functie A-B REPEAT

- De A-B REPEAT-functie kan worden gebruikt om een specifiek deel van een DVD te herhalen.
- Druk eenmaal op de toets A-B REPEAT (18) om het beginpunt (A) te kiezen.
- Druk nogmaals op de toets A-B REPEAT om het eindpunt (B) te kiezen. Het apparaat speelt het deel herhaaldelijk af.
- Door nogmaals op de toets A-B REPEAT te drukken wordt de functie A-B REPEAT opgeheven. Het apparaat zal weer normaal gaan afspelen.



Let op:

- Meestal heeft het apparaat bij een MP3-disk meer tijd nodig om de eerste gegevens te lezen.
- Het apparaat kan een DVD die niet met de regiocode correspondeert niet lezen.
- Indien de schijf een gemengde inhoud heeft (bijv. MP3- en videobestanden), herkent het apparaat slechts één type inhoud, maakt hier een lijst van en speelt deze af.

De functie PROGRAM

Voor video schijven en audio CD's.

- Open de functie PROGRAM met de toets PROGRAM (23) .
- Druk op de cijfertoetsen (2) om de gewenste track te selecteren. Gebruik de pijltjestoets omlaag (12) om het volgende onderdeel te markeren.
- Verplaats om de keuze te bevestigen en het programma te starten het gemarkeerde onderdeel naar 'START' en druk op ENTER (27) .
- Druk op de toets PLAY/ PAUSE (8) om het programma te starten.

Voor audio schijven (CD/MP3/WMA)

- Selecteer EDIT MODE door op de pijltjestoetsen (12) te drukken. Druk op ENTER (11) om te bevestigen.
- Markeer de gewenste nummers in de lijst links door op de toets ENTER (11) te drukken.
- Selecteer eerst ADD TO PROGRAM en selecteer vervolgens EDIT MODE met de pijltjestoetsen (12). Druk op ENTER (11) om terug te keren.
- Het afspelen van het programma start u met de toets PLAY (8).

De MP3/MPEG4-afspeelfunctie

- Plaats een MP3/MPEG4-schijf. Een inhoudsmenu verschijnt op het TV-scherm.
- Druk op de pijltjestoetsen omhoog/omlaag (11) om een map of een bestand te selecteren.
- Open de gekozen map of het gekozen bestand door op ENTER (27) te drukken.
- Door op de toets MENU (28) te drukken, keert u tijdens het afspelen naar het inhoudsmenu terug.

De functie ZOOM

Deze functie dient voor het in- en uitzoomen in foto's en DVD's. De beschikbare zoomverhoudingen

zijn: 2x, 3x, 4x, 1/2, 1/3, 1/4.

- Druk op de toets ZOOM (31).
- Druk nogmaals op de toets ZOOM (31) om de juiste grootte in te stellen.
- Beweeg met behulp van de pijltjestoetsen (11) door het beeld.

De Kodak Picture CD-afspeelfunctie

- Plaats een Kodak Picture CD.
- Druk op de toets STOP (32) om de functie voor een overzicht met kleine beelden te openen. Kies een optie (Diapresentatie/Menu/vorige-volgende) en druk op ENTER (27).
- Selecteer een afbeelding met de pijltjestoetsen (11). Druk op ENTER (27) om de afbeelding te bekijken.
- In het overzicht met kleine beelden kunt u ook kiezen voor de functies SLIDE SHOW (diapresentatie), MENU, PREV of NEXT. Gebruik de pijltjestoetsen (11) om de gewenste functie te selecteren en ENTER (27) om te bevestigen.
- Druk op de toets PLAY/PAUSE (18) om de diapresentatie op het getoonde beeld stop te zetten.
- Druk op de toets PLAY/PAUSE (18) om de diapresentatie te hervatten.
- Druk op de toets PREV of NEXT (24/25) om het volgende of vorige beeld te kiezen.
- Druk op de toets ZOOM (31) om de afbeelding te vergroten. Druk op de FastForward-toets (7) of op de FastRewind-toets (8) om in of uit te zoomen op de afbeelding. Druk op de pijltjestoetsen (11) om het beeld te verplaatsen.
- Met de omhoog/omlaag pijltjestoetsen (11) kunt u het beeld verticaal of horizontaal draaien.
- Met de links/rechts pijltjestoetsen (11) kunt u het beeld naar links of rechts roteren.

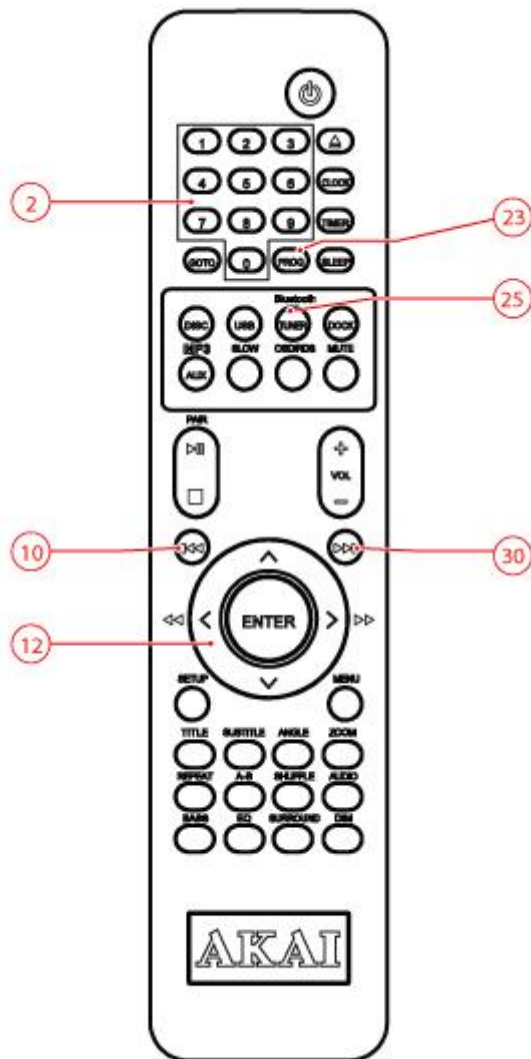


De diapresentatie wordt in de zoom-modus tijdelijk stopgezet. De functies voor het draaien en 'uitvegen' van het beeld zijn niet beschikbaar in de zoom-modus.

De video-CD-afspeelfunctie

- Schakel de playback-functie in met de toets PBC (5).
- Plaats een video-CD.
- Druk eenmaal op de toets PLAY/PAUSE (27) om het afspelen te starten.
- Druk op de toets PBC (5) om het afspelen te beëindigen en terug te keren naar het hoofdmenu.

6.5. Radio-functies



- Druk op de TUNER toets (25) om de radio modus te selecteren.

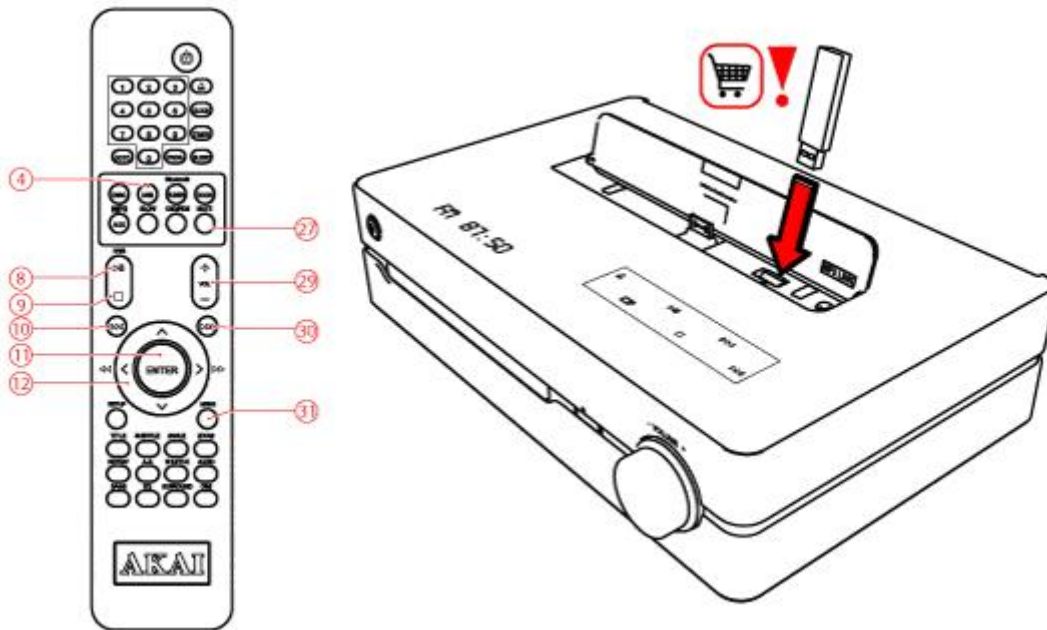
Voorkeurstation instellen

- Houd de PROG (23) toets 2 seconden lang ingedrukt om automatisch zenders te programmeren.
- Op het LED display verschijnt AUTO.
- Druk op de toets PREV (10) of op de toets NEXT (30) om de gewenste zender te selecteren.

U kunt de scan ook handmatig uitvoeren

- Druk hiervoor op de pijltoetsen (12).
- Druk eerst op de toets PROG (23) en kies vervolgens het gewenste geheugen nummer met de cijfer toetsen (2) of met de PREV (10) en de NEXT (30) toets.
- Gebruik PROG (23) om de huidige zender op te slaan in uw favorieten.

6.6. USB-functies



Vorbereiding

- Zet de televisie aan.
- Steek het USB-apparaat in de hiervoor bestemde ingang . Het apparaat kan maar op één manier worden aangesloten.
- Druk op de toets USB (4).

Nadat het apparaat is aangesloten, verschijnt een inhoudsmenu op het TV-scherm.

- Selecteer met de pijltjestoets (12) (omhoog en omlaag) een map of een bestand.
- Druk op de toets ENTER (11) om de geselecteerde map of het geselecteerde bestand te openen. U kunt tevens de cijfertoetsen gebruiken om een map te selecteren of een bestand af te spelen.
- Selecteer met de pijltjestoets (12)(omhoog en omlaag) een map of een bestand.
- Druk op ENTER (11) om te bevestigen.
- Druk op de toets MENU (31) om tijdens het afspelen naar het inhoudsmenu terug te keren.

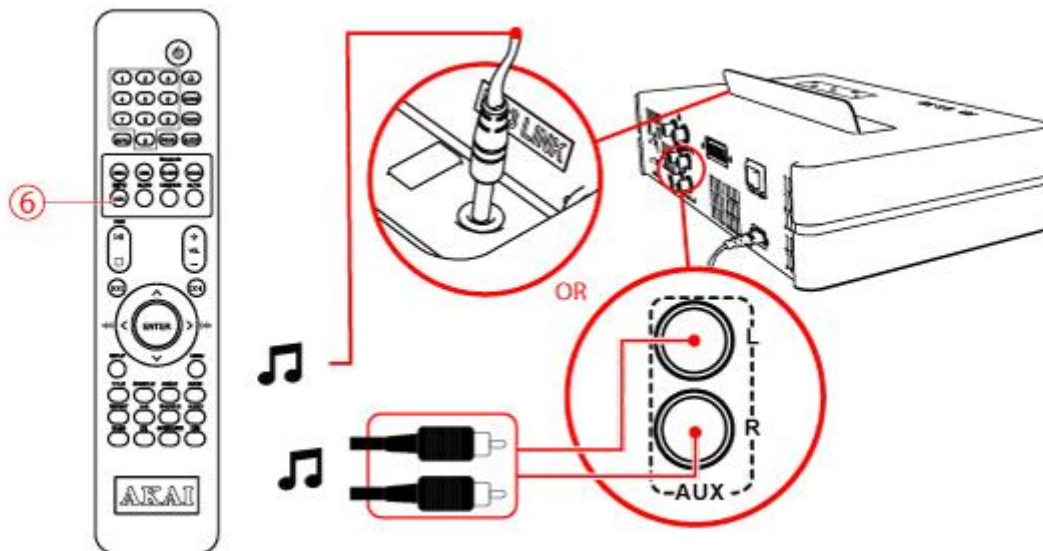
Tijdens het afspelen zijn de volgende functies beschikbaar:

- Druk om een nummer te kiezen op de toets PREV (10) of op de toets NEXT (30) tot het gewenste nummer is ingesteld.
- Druk eenmaal op de toets PLAY/PAUSE (8) om het afspelen tijdelijk te onderbreken. Druk nogmaals op de toets om het afspelen te hervatten.
- Door op de toets STOP (9) te drukken, stopt u het afspelen.
- Om het apparaat te verwijderen trekt u het voorzichtig uit de ingang.



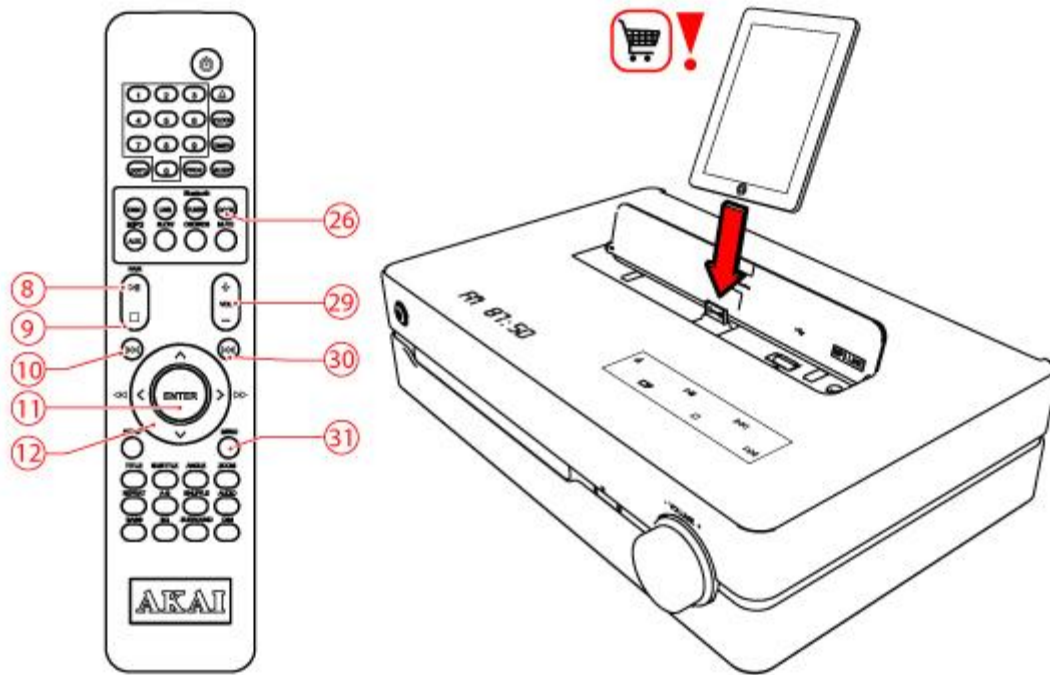
- Wegens de grote variatie aan producten met USB-poorten en hun soms zeer fabrikantspecifieke functies kunnen we niet garanderen dat alle apparaten zullen worden herkend, noch dat alle theoretisch mogelijke bedieningsmogelijkheden daadwerkelijk zullen werken.

6.7. AUX IN



- Koppel het externe apparaat aan uw AMD350 Microset.
- Selecteer de AUX-modus.
- Gebruik hiervoor de toets AUX (6).

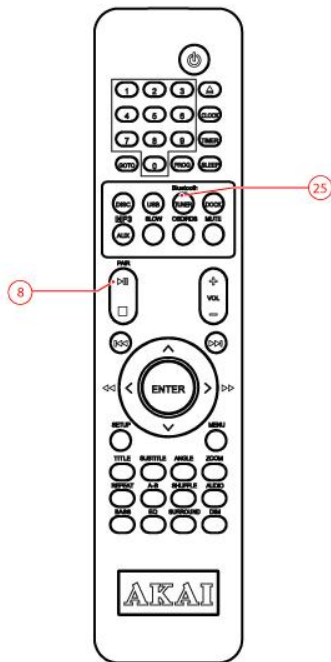
6.8. iPad/ iPhone/ iPod functies



- Plaats de iPad in de houder
- Druk op de toets DOCK (26).
- Op het LED display verschijnt IPOD.
- Het kan 15 seconden duren voordat de iPod/iPhone/iPad wordt herkend door de AMD350.
- Druk eenmaal op de toets PLAY/ PAUSE (8) om het afspelen te starten.

De iPod/iPhone/iPad start automatisch met laden wanneer deze op de AMD350 is geplaatst.

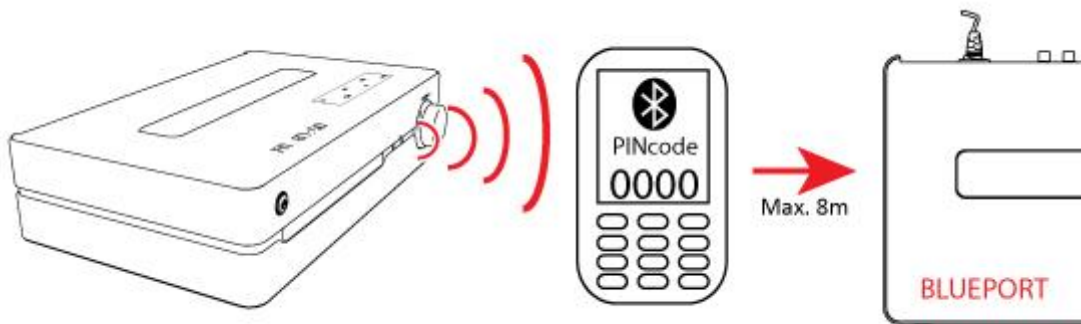
6.9. Bediening met BLUETOOTH



U kunt uw AMD350 draadloos verbinden met apparaten die beschikken over Bluetooth A2DP.

Een Bluetooth connectie tot stand brengen (PAIREN)

- Schakel de Bluetooth functie van uw apparaat in
- Druk op de toets TUNER (25) om de bronmodus BLUETOOTH te selecteren.
- Houd de toets PLAY/ PAUSE (8) ingedrukt om in de Bluetooth connectie modus te komen.
- Zoek Bluetooth apparaten en selecteer BLUEPORT om de verbinding tot stand te brengen



- Voer "0000" in, Indien uw speler vraagt naar een PIN code
- Zodra de Bluetooth verbinding tot stand is gebracht verschijnt op het LED display de tekst BLUEPORT.



LET OP: uw Bluetooth verbinding heeft een bereik tot ongeveer 8 meter
Indien u buiten het Bluetooth bereik komt, zal de connectie automatisch worden afgebroken.
Wij kunnen niet garanderen dat alle Bluetooth apparaten compatible zijn.
Indien u buiten het Bluetooth bereik komt, zal de connectie automatisch worden afgebroken.

7.Reiniging en onderhoud



WAARSCHUWING Schakel voor het uitvoeren van reinigings- of onderhoudswerkzaamheden het apparaat uit en neem de stekker uit het stopcontact.

Reinig de buitenkant van het apparaat met een zachte doek. Maak als het apparaat erg vuil is de doek een beetje vochtig met water en een neutraal reinigingsmiddel.

7.1. Behandeling en verzorging van disks

- Houd de disk met de vingers vast. Houd de disk aan de buitenrand en/of het gat in het midden vast. Raak het oppervlak van de disk niet aan.
- Buig de disk niet en oefen er geen druk op uit. Stel de disk niet bloot aan direct zonlicht of warmtebronnen.
- Reinig het oppervlak van de disk met een zachte, droge doek. Veeg het oppervlak van de disk zachtjes vanuit het midden naar de buitenrand af.
- Gebruik geen thinner, alcohol, chemisch reinigingsmiddel of spuitbussen voor het reinigen. Dergelijke reinigingsvloeistoffen zullen het oppervlak van de disk blijvend beschadigen.

8.Technische gegevens

AMD350 Microset

Spanning: 230VAC / 50 Hz

Energieverbruik: 35W

Frequentierespons: +/- 1,5 dB (20Hz ~20KHz)

Luidspreker output: 2 x 50W RMS

Diskuitgang

Televisiesysteem: PAL/NTSC

Frequentiebereik: 20Hz ~20KHz

Signaal/ruis-verhouding: >80dB (1kHz)

Dynamisch bereik: >70dB (1kHz)

Vervorming: < -60dB (1kHz)

Afstandsbediening

Batterijmaat: AAA

Radio

Frequentiegebied: 87,5~108 MHz

Ondersteunde mediaformats

Soorten schijven: DVD / DVD+R(W) / DVD-R(W) / S (VDC) / CD / CD-R / CD-RW

Beeldformats: JPEG / Kodak Picture CD

Videoformats: MP3 / WMA

Audioformats: MP3

Werkomgeving

Bedrijfstemperatuur: - 10 ~ +35 C(elsius)

Relatieve vochtigheid: 5% ~90%

9. Afvoer van gebruikte elektrische en elektronische apparatuur



Het symbool op het materiaal, de accessoires of verpakking geeft aan dat dit product niet als huishoudelijk afval mag worden behandeld. Voer het apparaat af via het verzamelpunt voor de recycling van afgedankte elektrische en elektronische apparatuur binnen de EU en in andere Europese landen die aparte verzamelssystemen voor gebruikte elektrische en elektronische apparatuur kennen. Door het apparaat op de juiste manier af te voeren, helpt u mogelijke gevaren voor het milieu en de volksgezondheid te voorkomen die anders door verkeerde behandeling van het afgedankte apparaat zouden worden veroorzaakt. Het recyclen van materialen draagt bij aan het behoud van natuurlijke rijkdommen. Voer daarom uw oude elektrische en elektronische apparatuur niet af via het huishoudelijke afval.

Neem voor meer informatie over de recycling van dit product contact op met het plaatselijke gemeentehuis, de vuilnisophaaldienst of de winkel waar u het product heeft gekocht.

Breng voor meer informatie en garantievoorwaarden een bezoek aan: www.akai.eu



Batterijen niet bij huishoudelijk afval weggooien maar inleveren als klein chemisch afval.