

AMD350 Håndbogen



Index

- 1. Anvendelsesområde
- 2. Sikkerhed
 - 2.1. Piktogrammer i denne håndbog
 - 2.2. Almindelige sikkerhedsanvisninger
- 3. Klargøring til brug
 - 3.1. Udpakning
 - 3.2. Pakkens indhold
- 4. Installation
 - 4.1. Sæt batterierne i
 - 4.2. Systemet sluttes til
 - 4.3. Tilslutning af periferenhed
 - 4.4. Slut til el-nettet
- 5. Funktioner
 - 5.1. Fjernbetjening
 - 5.2. AMD350 Microset
- 6. Betjening
 - 6.1. Quick start-vejledning
 - 6.2. Anvendelse af den generelle indstillingsmenu
 - 6.3. Urfunktioner
 - 6.4. DVD/CD-funktioner
 - 6.5. Radiofunktioner
 - 6.6. USB-funktioner
 - 6.7. AUX IN
 - 6.8. iPad/ iPhone/ iPod-funktioner
 - 6.9. Betjening med BLUETOOTH
- 7. Rengøring og vedligeholdelse
 - 7.1. Behandling og pleje af diske
- 8. Tekniske data
- 9. Kassering af brugt elektrisk og elektronisk udstyr

1. Anvendelsesområde

Dette Microset spiller musik fra CD'er og musik, videoer og billeder fra DVD'er og USB. Musik fra iPad/iPhone/iPod kan også afspilles. Microset kan betjenes via bluetooth. Læs vejledningen grundigt før første ibrugtagning.



DVD'er og DVD-udstyr produceres ifølge en globalt bestemt regionskode for DVD'er, således at apparatet kun fungerer sammen med tilhørende diske med samme regionskode. Hvis kodenumeret på etiketten på en DVD ikke passer sammen med etiketten ved siden af, kan DVD'en ikke afspilles på dette apparat



Apparatet indeholder teknologi, der er beskyttet af loven om ophavsret, for at forhindre at disken kopieres til et andet, vilkårligt medium. Hvis der er tilsluttet en videooptager til apparatet, kan der under optagelse være forstyrrelser på videobilledet.



Fremstillet under licens af Dolby Laboratories. 'Dolby' og symbolet med det dobbelte D er varemærker tilhørende Dolby Laboratories. Fortrolige, ikke-udgivede værker. Copyright 1992-1997 Dolby Laboratories. Alle rettigheder forbeholdes.



På grund af den store variation i produkter med USB-porte og ind imellem disses meget leverandør-specifikke funktioner, så kan vi ikke garantere, at alle apparater er kan genkendes eller at alle de teoretisk mulige betjeningslementer rent faktisk vil kunne fungere.

2. Sikkerhed

2.1. Piktogrammer i denne håndbog



ADVARSEL En advarsel betyder at der kan ske skade med døden til følge, hvis anvisningerne ikke følges.



FORSIGTIG Forsigtig betyder at der kan ske skade på udstyret.



En bemærkning giver yderligere information fx om fremgangsmåden.

2.2. Almindelige sikkerhedsanvisninger



ADVARSEL Der må ikke anvendes magt på apparatet. Apparatet kan falde ned og forårsage alvorlig skade.



FORSIGTIG Der må ikke spildes nogen væsker på apparatet.



ADVARSEL Man må ikke stikke genstande ind i ventilationshullerne.



FORSIGTIG Man må ikke blokere ventilationshullerne.



Apparatet er dobbeltisoleret. Der kræves derfor ingen jordforbindelse. Tjek altid at netspændingen svarer til den spænding der står på specifikationspladen.



Dette apparat anvender et lasersystem. For at forhindre at blive direkte udsat for laserstrålen, skal man ikke åbne apparatet. Der er synlige laserstråler, når det er åbent og aflåsning forhindret.

3. Klargøring til brug

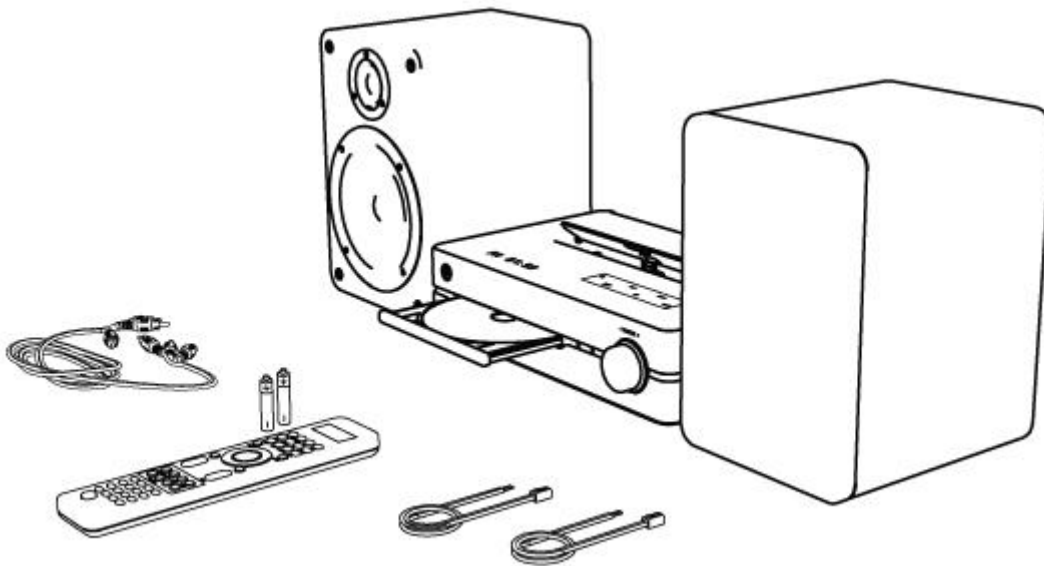
3.1. Udpakning

- Pak enheden forsigtigt ud.
- Tjek indholdet i pakningen som beskrevet nedenfor. Hvis der mangler noget, så kontakt forhandleren.
- Fjern forsigtigt mærkerne fra forpanelet, hvis der er nogen.



Vi anbefaler at du gemmer den oprindelige papkasse og indpakningsmaterialet, i tilfælde af det bliver nødvendigt at returnere produktet for service. Det er den eneste måde, man sikkert kan beskytte produktet mod skade under forsendelsen. Hvis du kasserer papkassen og indpakningsmaterialet, så husk at genbruge miljøvenligt.

3.2. Pakkens indhold



Følgende er inkluderet i den modtagne pakke:

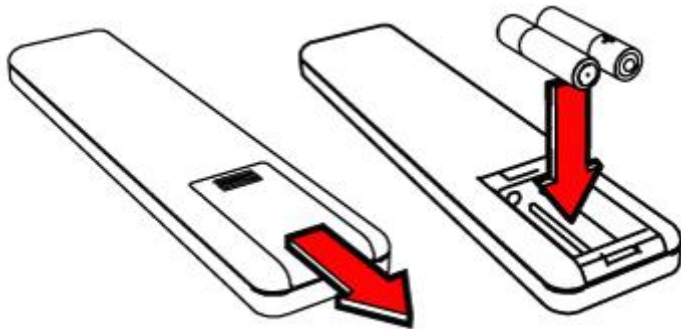
- 1 x AMD350 DVD-Micro System
- 2 x Højtaler
- 1 x Fjernbetjening
- 2 x Batterier (AAA)
- 1 x A/V-kabel
- 2 x højttalerkabler



Hvis der mangler noget, så kontakt forhandleren.

4. Installation

4.1. Sæt batterierne i



Batterierne sættes i

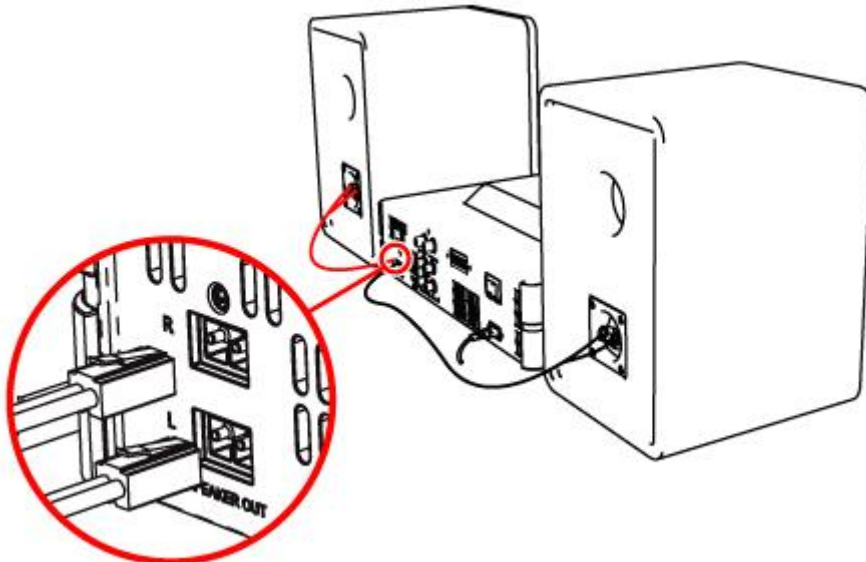
- Fjern dækslet på batteriholderen.
- Placér batterierne i overensstemmelse med (+) og (-) polaritetsmarkeringerne.



FORSIGTIG Forkert installering kan forårsage utæthed i batterierne og korrosion, som kan skade apparatet. Korrosion, oxidering, batterilækage og andre gradvise syredefekter af den slags, gør garantien ugyldig.

4.2. Systemet sluttes til

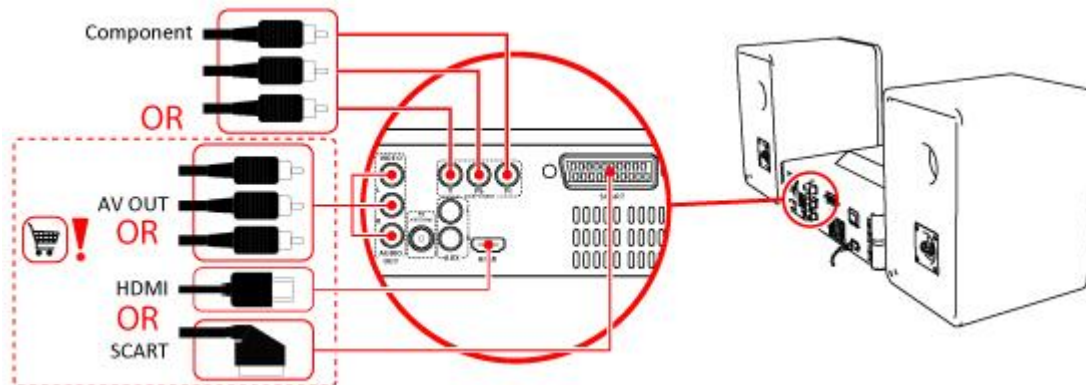
Tilslut højttalerne på apparatet.



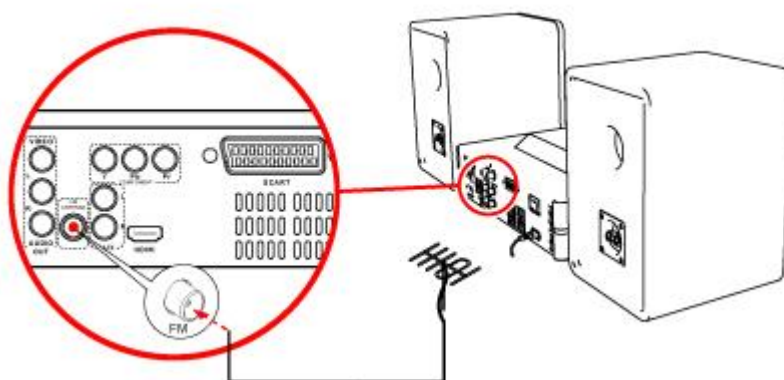
4.3. Tilslutning af periferienhed

Tilslut tv et

- Brug hertil et af kablerne, sådan som det er gengivet i figuren nedenfor.



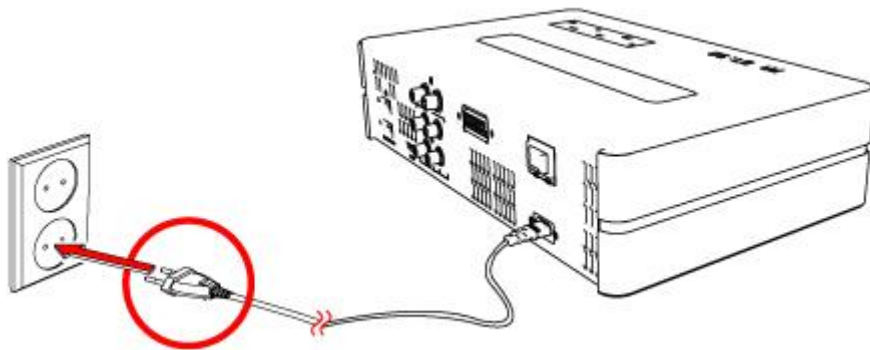
Antennen sluttes til på enheden:



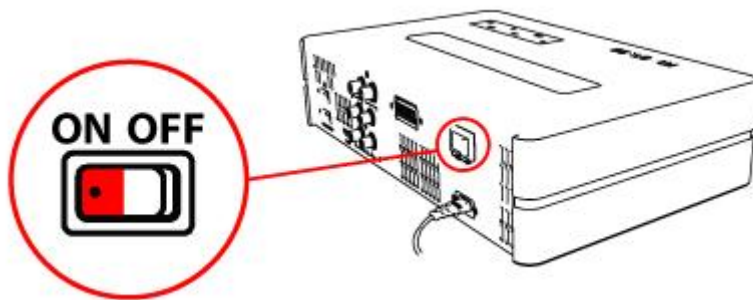
Tilslut en FM-antenne eller et egnet kabel til -tilslutningen.

4.4. Slut til el-nettet

Tilslut apparatet til lysnettet.

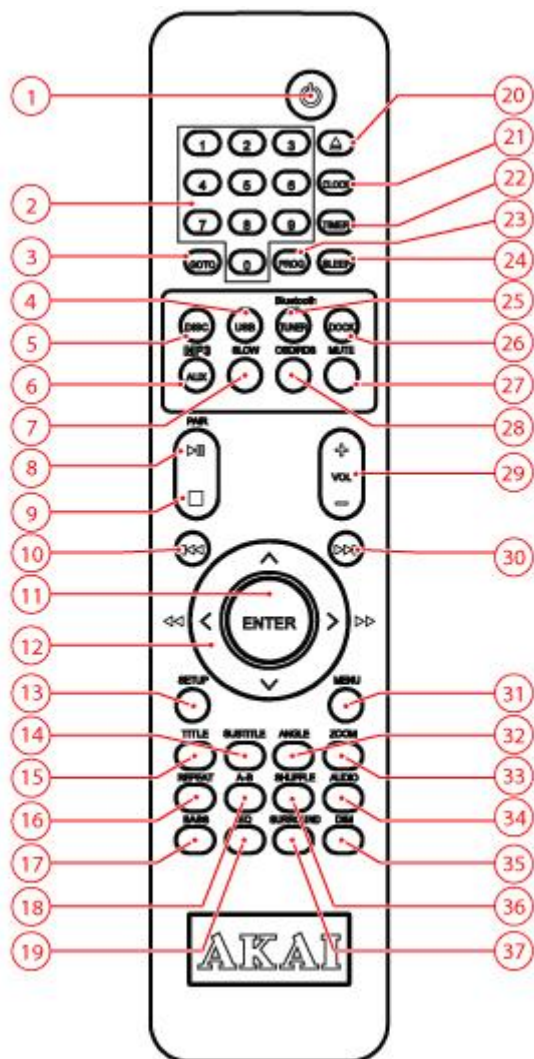


Tænd for apparatet.



5.Funktioner

5.1. Fjernbetjening

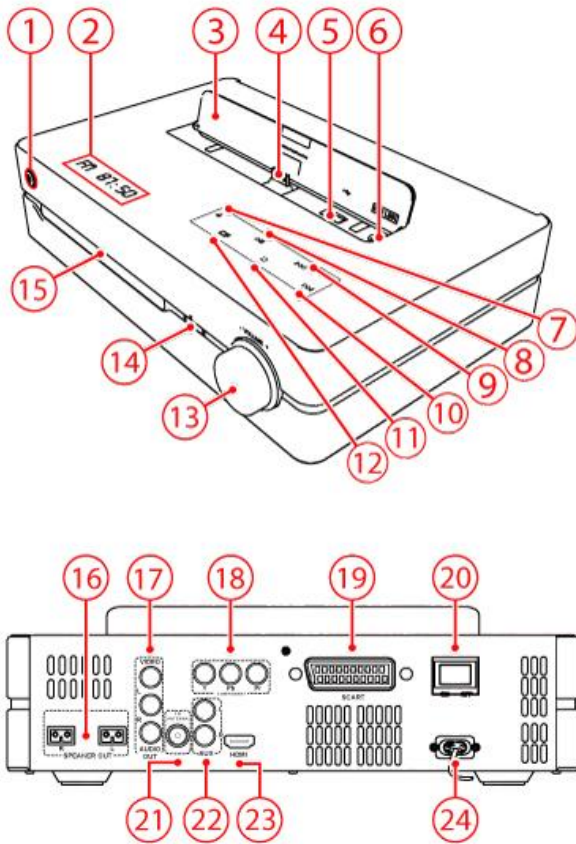


1. STANDBY-knap
2. Ciffertaster
3. GOTO-knap
4. USB-knap
5. DISK-knap
6. AUX-knap
7. SLOW-knap
8. PLAY/ PAUSE-knap
9. STOP-knap
10. PREVIOUS-knap
11. ENTER-knap
12. Piletaster
13. SETUP-knap
14. SUBTITLE-knap
15. TITLE-knap
16. REPEAT-knap
17. BASS-knap
18. A-B-knap

19. EQ-knap
20. OPEN/ CLOSE-knap
21. CLOCK-knap
22. TIMER-knap
23. PROG-knap
24. SLEEP-knap
25. TUNER-knap
26. DOCK-knap
27. MUTE-knap
28. OSD/RDS-knap
29. VOLUME-knap (+/-)
30. MENU-knap
31. ANGLE-knap
32. ZOOM-knap
33. AUDIO-knap
34. DIM-knap
35. SHUFFLE-knap
36. SURROUND-knap

- Med knappen EQ (19) kan den ønskede musik vælges (POP/JAZZ/ROCK/CLASSIC/FLAT).
- Tryk på knappen DIM (35) for at justere lysstyrken.

5.2. AMD350 Microset

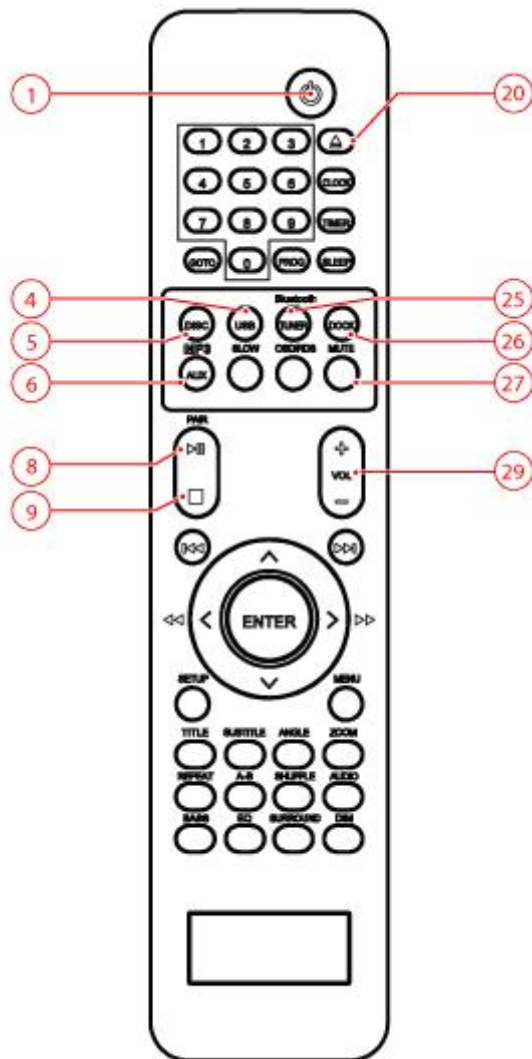


1. POWER/ STANDBY
2. DISPLAY
3. Docking-klap
4. iPad/ iPhone/ iPod-tilslutning
5. USB 2.0 tilslutning
6. AUX stik: 3,5 mm
7. EJECT
8. PLAY/ PAUSE
9. PREVIOUS
10. NEXT
11. STOP
12. SOURCE
13. VOLUME +/-
14. iR SENSOR
15. DVD-drevet
16. Tilslutning til højttalerne
17. AV OUT
18. COMPONENT
19. SCART
20. ON/ OFF
21. FM ANTENNA
22. AUX IN
23. HDMI
24. AC~ POWER

6. Betjening

Alle funktioner på enheden kan betjenes ved hjælp af fjernbetjeningen. Alle instruktionerne henviser til betjening med brug af fjernbetjeningen, medmindre andet er angivet.

6.1. Quick start-vejledning



Generelle funktioner

- Sæt apparatet på standby-modus.
- Tænd for apparatet ved hjælp af knappen STANDBY (1). Ved igen at trykke på knappen STANDBY (1), sættes apparatet i standby-modus.
- Tryk på knappen VOL + eller VOL - (29) for at tilpasse lydstyrken.
- For at slå lyden fra eller slå den til, skal der trykkes på MUTE (27).

DVD/CD-funktioner

- Tænd for TV'et.
- Tænd for apparatet.

- Tryk på knappen DISC (5) for at vælge kildemodussen DVD/ CD.
- Indsæt en disk i diskdrevet. Tryk på knappen OPEN (20) (på apparatet) for at åbne diskdrevet.

Displayet viser det totale antal spor på cd'en.

- For at begynde afspilningen trykker man én gang på PLAY/PAUSE -knappen (8).
- Tryk på knappen STOP (9) for at stoppe afspilningen.
- Læs kapitlet "DVD/CD-funktioner" senere i denne vejledning for yderligere instruktioner.

Tunerfunktioner

- Tænd for apparatet.
- Tryk på knappen TUNER (25) for at vælge kildemodussen TUNER.

AUX

- Tryk på knappen AUX (6) for at vælge kildemodussen AUX.
- Tilkobl det eksterne apparat til din AMD350UC Mircoset.

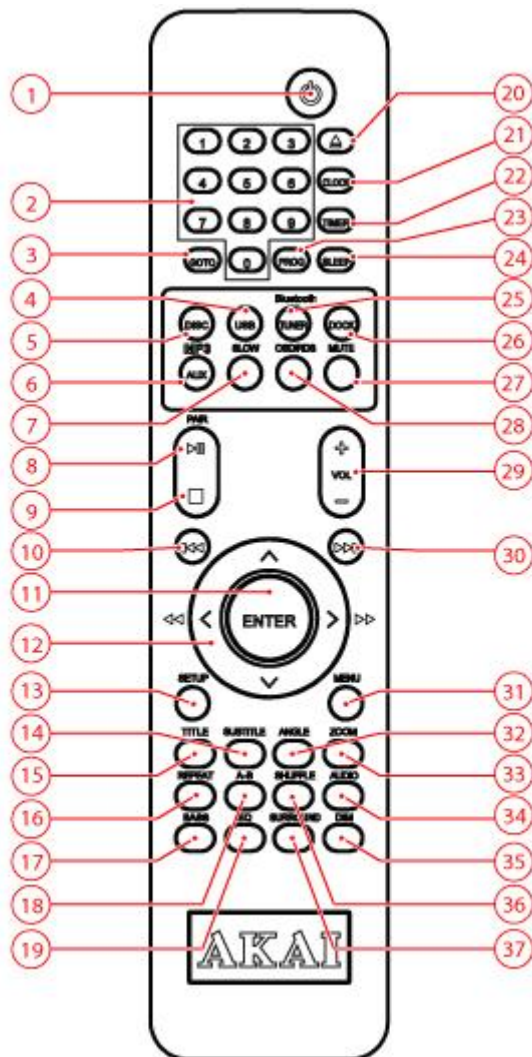
USB'ens og hukommelseskortets funktioner

- Tænd for TV'et.
- Tænd for apparatet.
- Sæt USB-enheden i den dertil beregnede indgang . Enheden kan kun tilsluttes på én måde.
- Tryk på knappen USB (4).
- For at begynde afspilningen trykker man én gang på PLAY/PAUSE -knappen (8).
- Tryk på knappen STOP (9) for at stoppe afspilningen.
- Læs afsnittet "USB og hukommelseskort" senere i denne vejledning for supplerende instruktioner.

iPod-/iPhone-funktioner

- Tilslut iPod'en/iPhone'en/iPad'en
- Tryk på knappen DOCK 26.

6.2. Anvendelse af den generelle indstillingsmenu



Dette kapitel forklarer den fuldstændige installation af enheden: indstillingen af skærmen, installationen af lyd og installationen af billedet.

Menuen generelle indstillinger

Ændring af de oprindelige indstillinger

Udfør de følgende handlinger ved hjælp af fjernbetjeningen.

- Tryk på knappen SETUP (13).
- Tryk på pileknapperne (venstre og højre) (12) for at vælge en menu. Undermenuen vises straks.
- Tryk på piletasterne (op og ned) (12) for at kunne navigere gennem undermenuen.
- Tryk på knappen ENTER (11) for at vælge en indstilling eller på venstre pileknep for at annullere valget.
- Tryk på knappen SETUP (13) for at gemme indstillingerne og forlade menuen.

Billedformat

Vælg under TV DISPLAY (12) 4:3 PANSCAN eller 4:3 LETTERBOX med piletasterne for konventionelt TV. Vælg 16:9 for at få widescreen-TV.

OSD LANG

- Under OSD LANG vælges der sprog med piletasterne.

Screensaver til/fra.

Når der intet billede er, skulle screensaver'en automatisk starte op.

sidste hukommelse: til/fra

Når DVD'en er sat på pause, vil den automatisk vende tilbage til det sidste stop.

Billedindstillinger, side

RESOLUTION: vælg den ønskede opløsning her.

SHARPNESS: Justér skarpheden på billedet.

BRIGHTNESS: Justér lysstyrken på billedet.

CONTRAST: Justér kontrasten på billedet.

HUE: Justér farveintensiteten.

SATURATION: Justér mætningen på billedet.

GAMMA: Farveintensiteten på billedet justeres.

Foretrukne indstillinger

Vælg ved TV det tilhørende videoudgangsformat til apparatet: PAL, AUTO eller NTSC.

Udgangsformatet for video kan kun vælges, når DVD-drevet er tomt.



Bemærk: Hvis den forkerte option er valgt, kan dette resultere i en meget dårlig billedkvalitet. Vælg i så fald en anden indstilling.

Sprogindstillinger, side

Vælg under SUBTITLE sproget til undertekster.

Vælg under AUDIO sproget til audiodelen.

Vælg under DISC MENU sproget for diskmenuer

Klassifikationsindstillinger, side

PARENTAL

- Indstilling af en klassificering af de film, der kan afspilles af apparatet. Film med en højere klassifikation end det indstillede forældrekontrolniveau kan ikke afspilles.



Denne funktion står kun til rådighed ved diske med en kodet klassifikation til forældrekontrol.

SET PASSWORD

Standardadgangskoden ændres. I det første felt indtastes den nuværende adgangskode. I det andet felt indtastes den nye adgangskode. I det tredje felt indtastes den nye adgangskode igen for en bekræftelse.

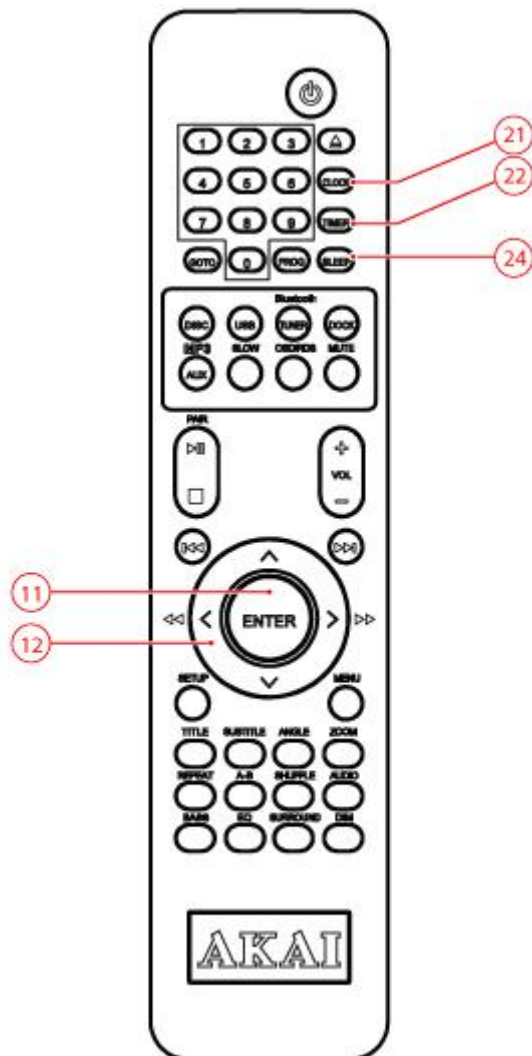


Standardadgangskoden (0000) forbliver altid aktiveret. Også selvom password er nulstillet.

DEFAULT

Gendan alle standardindstillinger på enheden, undtagen indstillingerne for menupunkterne PARENTAL og PASSWORD.

6.3. Urfunktioner



Forberedelse

- Sæt apparatet på standby-modus.

Den aktuelle tid indstilles

- Hold knappen CLOCK (21) trykket inde. Timecifrene vil begynde at blinke.

Indstil timer

- Tryk på piletasterne (12) for dette.
- Tryk på ENTER (11) for at bekræfte.

Indstil minutter

- Tryk på piletasterne (12) for dette.
- Tryk på ENTER (11) for at bekræfte.

Timeren indstilles

- Sæt apparatet på standby-modus.
- Hold knappen TIMER (22) trykket inde.
- TIMERSET viser sig på LED-displayet.
- Tryk på piletasterne (12) for at vælge en modus (DISC/USB/BLUETOOTH/DOCK).
- Tryk på ENTER (11) for at bekræfte.
- Juster lydstyrken på alarmeren.
- Tryk på piletasterne (12) for dette.
- Tryk på ENTER (11) for at bekræfte.
- Timecifrene vil begynde at blinke.

Indstil timer

- Tryk på piletasterne (12) for dette.
- Tryk på ENTER (11) for at bekræfte.

Indstil minutter

- Tryk på piletasterne (12) for dette.
- Tryk på ENTER (11) for at bekræfte.

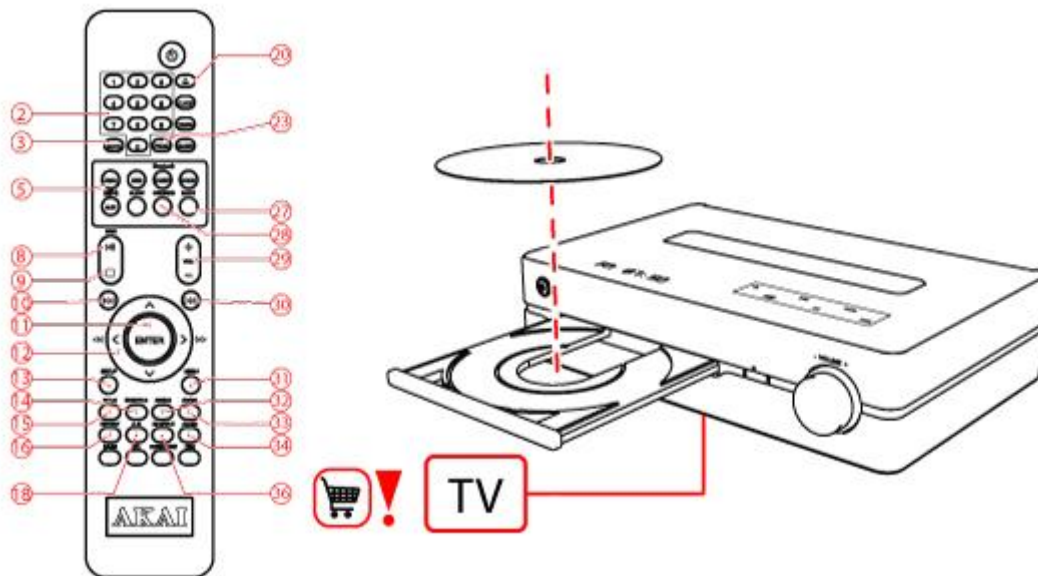
Alarmmodus blinket på displayet.

- Vælg med piletasterne (12) ON for at starte timeren eller OFF for at slå timeren fra.
- Tryk på ENTER (11) for at bekræfte.

Dvaletimer

- Tryk flere gange på knappen SLEEP (24), indtil den ønskede indstilling er fundet. Indikatoren SLEEP lyser.
- Tryk på knappen SLEEP (24) for at se den resterende tid, før enheden slukker.
- Vælg SLEEP 00 ved gentagne gange at trykke på knappen SLEEP (24). Hermed annulleres dvaletimeren.

6.4. DVD/CD-funktioner



Forberedelse

- Tænd for TV'et.

Når disken er indlæst, fremkommer der en indholdsmenu på TV-skærmen.

- Tryk på piletasterne (12) for at udvælge et menuunderpunkt.
- Tryk på knappen ENTER (11) for at åbne den valgte menu.

Under afspilningen er følgende funktioner tilgængelige:

- Der kan også vælges en episode (DVD) eller et nummer (CD) med de numeriske taster (2).
- Tryk på knappen PREV (10) eller på knappen NEXT (30) for at vælge det næste eller det forrige kapitel (DVD) eller det næste eller det forrige spor (CD).
- Tryk på knappen FWD (12) eller på knappen (12) REV for at spole en DVD frem eller tilbage. De disponible hastigheder er: 2x, 4x, 8x, 16x, 32x.
- For at sætte afspilningen på pause skal man trykke én gang på PLAY/PAUSE-knappen (8), og for at genoptage afspilningen trykkes knappen igen.
- Tryk på knappen STOP (9) for midlertidigt at stoppe afspilningen. Tryk endnu en gang på knappen for at stoppe afspilningen helt, eller tryk på knappen PLAY/PAUSE (8) for fortsætte med afspilningen.
- Tryk på tasten OSD (42) for at få ekstra information om en DVD eller CD (resterende tid/forløbet spilletid/numret på sangen/episode nummer).

For at gentage et kapitel (DVD) eller et enkelt af alle numrene (CD):

- - Tryk én gang på knappen REPEAT (16) for at gentage det aktuelle kapitel eller spor.
- Med knappen TITLE (15) kan der kigges på en bestemt titel på en DVD. Udvælg titlen med piletasterne.
- Med knappen SUBTITLE (14) slår man undertekster til eller fra på en DVD. Tryk én gang mere på knappen for at slukke for undertekster.
- Tryk på knappen ANGLE (32) for at vælge kameravinklen.

- Tryk gentagne gange på knappen AUDIO (34), indtil det ønskede sprog vises med henblik på at vælge et lydsprog på DVD'en.
- Tryk på knappen GOTO for at indlæse menuen hurtig start. Vælg derefter den ønskede tid og det ønskede nummer og tryk på knappen ENTER.

Funktionen A-B REPEAT

- Funktionen A-B REPEAT kan bruges til at gentage en bestemt del af en DVD.
- Tryk én gang på knappen A-B REPEAT (18) for at vælge startpunktet (A).
- Tryk igen på knappen A-B REPEAT for at vælge slutpunktet (B). Enheden afspiller den del gentagne gange.
- Ved endnu en gang at trykke på knappen A-B REPEAT ophæves funktionen A-B REPEAT. Enheden vender tilbage til normal afspilning.



Bemærk:

- For det meste skal apparatet bruge mere tid på at læse de første data fra en MP3-disk.
- Apparatet kan ikke læse en DVD, hvor regionskoden ikke stemmer overens.
- Hvis disken har et blandet indhold (f.eks. MP3- og video-filer), genkender apparatet kun én bestemt type indhold, opretter så en liste og afspiller disse.

Brug af PROGRAM-funktionen

Til videodiske og lyd-CD'er.

- Åbn funktionen PROGRAM med knappen PROGRAM (23) .
- Tryk på cifertasterne (2) for at vælge det ønskede nummer. Brug ned-piletasten (12) for at markere næste del.
- Flyt for at bekræfte valget og for at starte programmet på den markerede del ved 'START' og tryk så på ENTER (27).
- Tryk på knappen PLAY/ PAUSE (8) for at starte programmet.

Til audio-diske (CD/MP3/WMA)

- Vælg EDIT MODE ved at trykke på piletasterne (12). Tryk på ENTER (11) for at bekræfte.
- Markér de ønskede numre på listen i venstre side ved at trykke på knappen ENTER (11).
- Vælg først ADD TO PROGRAM og vælg derefter EDIT MODE med piletasterne (12). Tryk på ENTER (11) for at vende tilbage.
- Afspilning af programmet startes med knappen PLAY (8).

MP3/MPEG4-afspilningsfunktionen

- Sæt en MP3/MPEG4-disk i. Der fremkommer en indholdsmenu på TV-skærmen.
- Tryk på piletasterne op/ned (11), for at vælge en mappe eller en fil.
- Åbn den valgte mappe eller den valgte fil ved at trykke på ENTER (27).
- Ved at trykke på knappen MENU (28), vender man under afspilningen tilbage til indholdsmenuen.

Funktionen ZOOM

Denne funktion tjener til at zoome ind og ud på fotos og DVD'er. De disponible zoomfaktorer er: 2x, 3x, 4x, 1/2, 1/3, 1/4.

- Tryk på knappen ZOOM (31).
- Tryk endnu en gang på knappen ZOOM (31), for at indstille den rigtige størrelse.
- Flyt ved hjælp af piletasterne (11) rundt gennem billedet.

Kodak Picture CD-afspilningsfunktionen

- Sæt en Kodak Picture CD i.
- Tryk på knappen STOP (32) for at åbne funktionen til en oversigt med små billeder. Vælg en option (diaspræsentation/menu/forrige-næste) og tryk på ENTER (27).
- Vælg en afbildning med piletasterne (11). Tryk på ENTER (27) for at kigge på billedet.
- I oversigten med små billeder kan man også vælge funktionerne SLIDE SHOW (diaspræsentation), MENU, PREV eller NEXT. Brug piletasterne (11) for at vælge den ønskede funktion og ENTER (27) for at bekræfte.
- Tryk på knappen PLAY/PAUSE (18) for at stoppe diaspræsentationen ved det viste billede.
- Tryk på knappen PLAY/PAUSE (18) for at genoptage diaspræsentationen.
- Tryk på knappen PREV eller NEXT (24/25) for at vælge næste eller forrige billede.
- Tryk på knappen ZOOM (31) for at forstørre billedet. Tryk på knappen FastForward (7) eller på knappen FastRewind (8) for at zoome ind eller ud på billedet. Tryk på piletasterne (11) for at flytte billedet.
- Med op/ned piletasterne (11) kan billedet drejes vertikalt eller horisontalt.
- Med venstre/højre piletasterne (11) kan billedet roteres mod venstre eller mod højre.

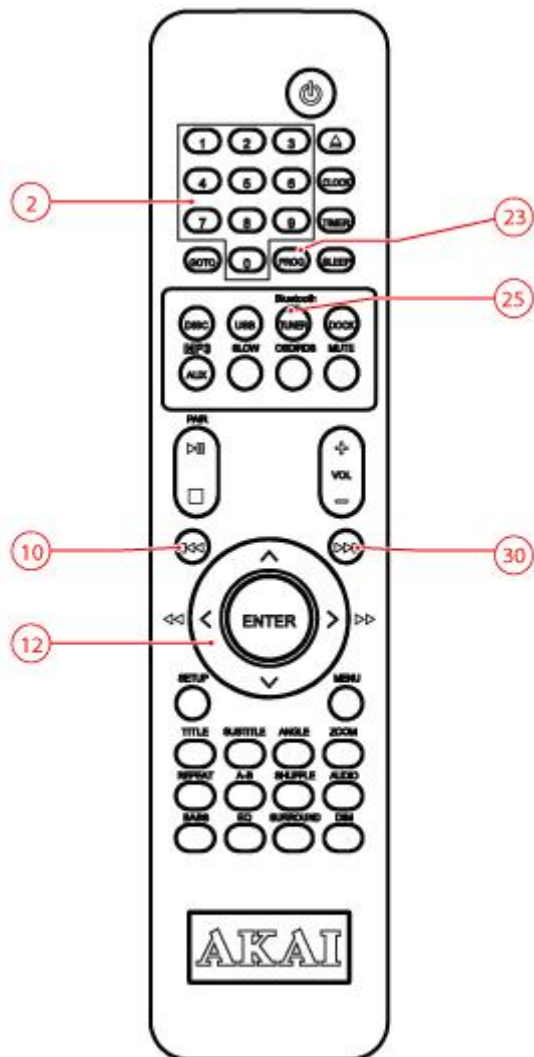


Diasshowet blev midlertidigt sat på hold i zoom-modus. Funktionerne til rotation og 'udviskning' af billedet er ikke tilgængelige i zoom-modus.

Video-CD-afspilningsfunktionen

- Aktivér playback-funktionen med knappen PBC (5).
- Sæt en video-CD i.
- For at begynde afspilningen trykker man én gang på PLAY/PAUSE -knappen (27).
- Tryk på knappen PBC (5) for at afslutte afspilningen og vende tilbage til hovedmenuen.

6.5. Radiofunktioner



- Tryk på TUNER knappen (25) for at vælge radiomodus.

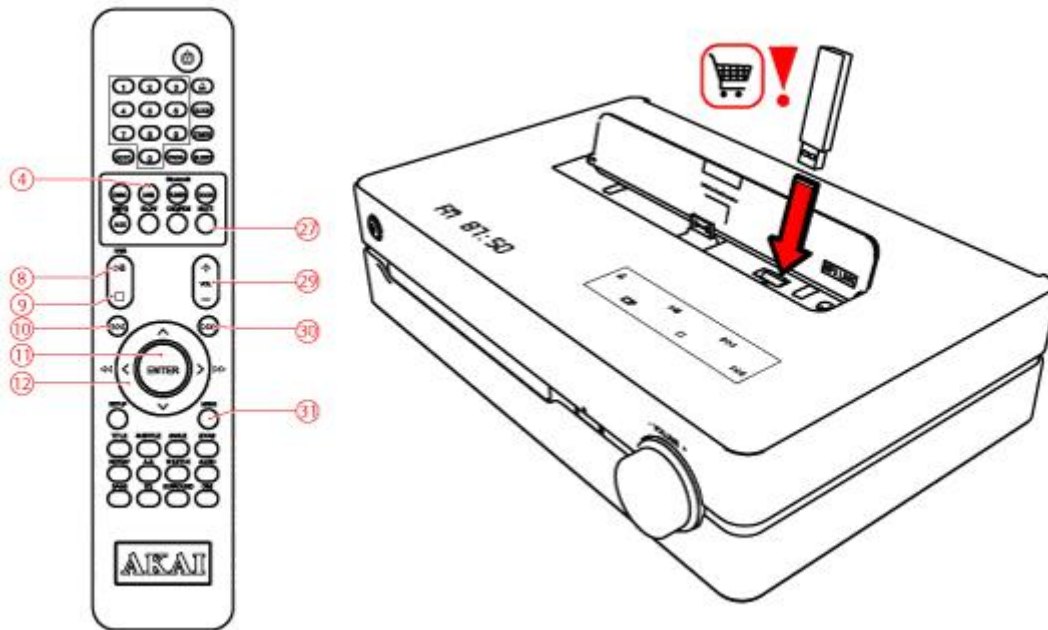
Foretrukken station indstilles

- Hold knappen PROG (23) trykket inde 2 sekunder for automatisk at programmere senderne.
- AUTO vises på LED-displayet.
- Tryk på knappen PREV (10) eller på knappen NEXT (30) for at vælge den ønskede station.

Man kan også foretage scanningen manuelt

- Tryk på piletasterne (12) for dette.
- Tryk først på knappen PROG (23) og vælg derefter det ønskede nummer i hukommelsen med cifertasterne (2) eller med PREV (10) og knappen NEXT (30).
- Brug PROG (23) til at gemme den aktuelle station under dine favoritter.

6.6. USB-funktioner



Forberedelse

- Tænd for TV'et.
- Sæt USB-enheden i den dertil beregnede indgang . Enheden kan kun tilsluttes på én måde.
- Tryk på knappen USB (4).

Efter at apparatet er blevet tilsluttet, fremkommer der en indholdsmenu på TV-skærmen.

- Vælg med piletasten (12) (op og ned) en mappe eller en fil.
- Tryk på knappen ENTER (11) for at åbne den valgte mappe eller den valgte fil. Du kan også bruge cifertasterne til at vælge en mappe eller til at afspille en fil.
- Vælg med piletasten (12) (op og ned) en mappe eller en fil.
- Tryk på ENTER (11) for at bekræfte.
- Tryk på knappen MENU (31) for under afspilningen at vende tilbage til indholdsmenuen.

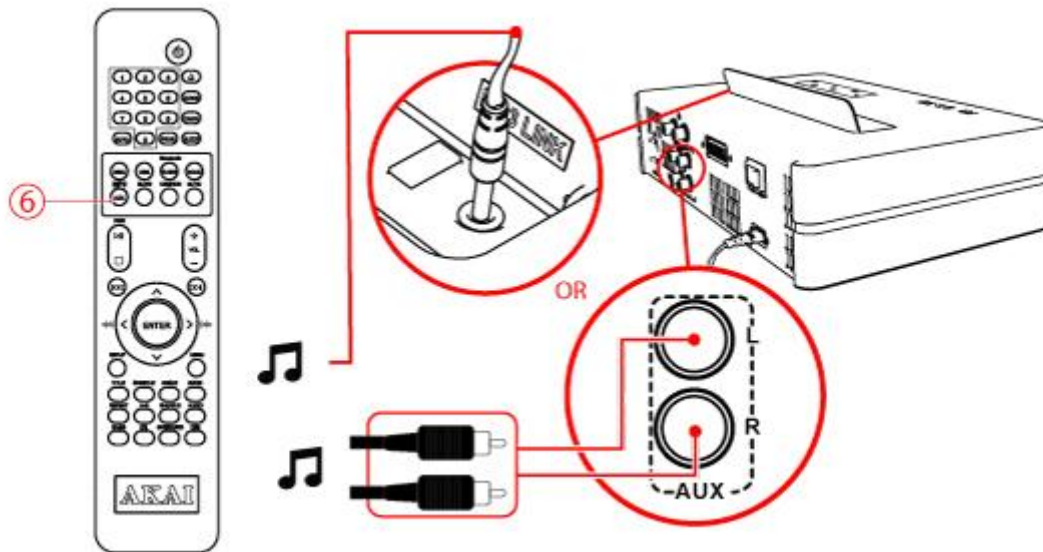
Under afspilningen er følgende funktioner tilgængelige:

- For at vælge et spor skal man trykke på PREV-knappen (10) eller NEXT-knappen (30), indtil det ønskede spor er sat.
- For at sætte afspilningen på pause skal man trykke én gang på PLAY/PAUSE-knappen (8), og for at genoptage afspilningen trykkes knappen igen.
- For at stoppe afspilningen trykker man på STOP-knappen (9).
- For at fjerne apparatet trækkes det forsigtigt ud af indgangen.



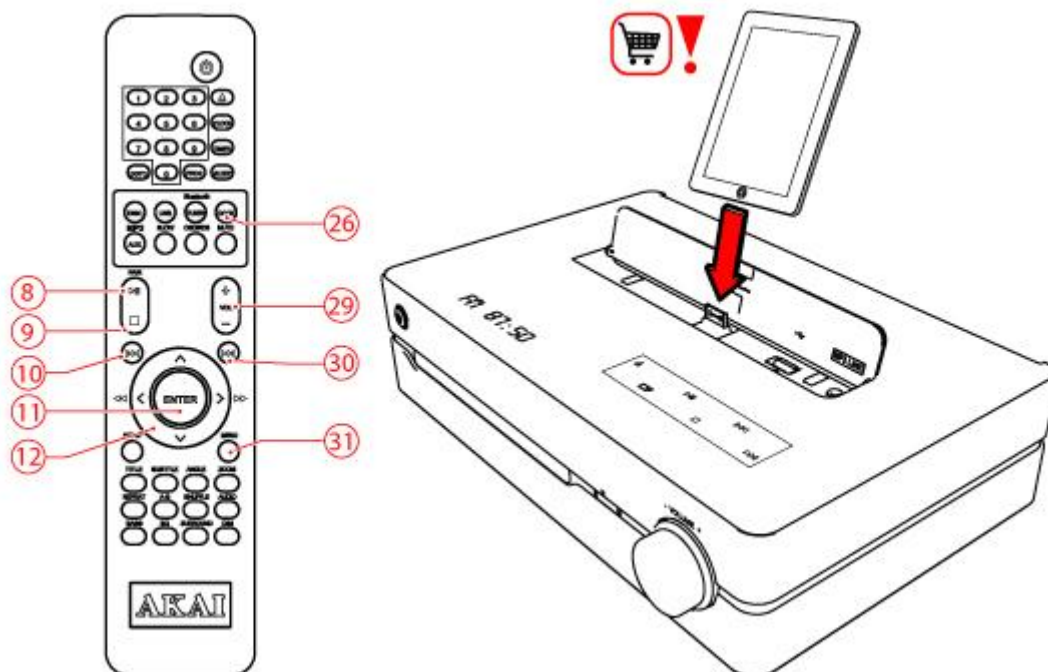
- På grund af den store variation i produkter med USB-porte og ind imellem disses meget leverandør-specifikke funktioner, så kan vi ikke garantere, at alle apparater er kan genkendes eller at alle de teoretisk mulige betjeningslementer rent faktisk vil kunne fungere.

6.7. AUX IN



- Tilkobl det eksterne apparat til din AMD350 Microset.
- Vælg AUX-modus.
- Brug knappen AUX (6) til dette.

6.8. iPad/ iPhone/ iPod-funktioner

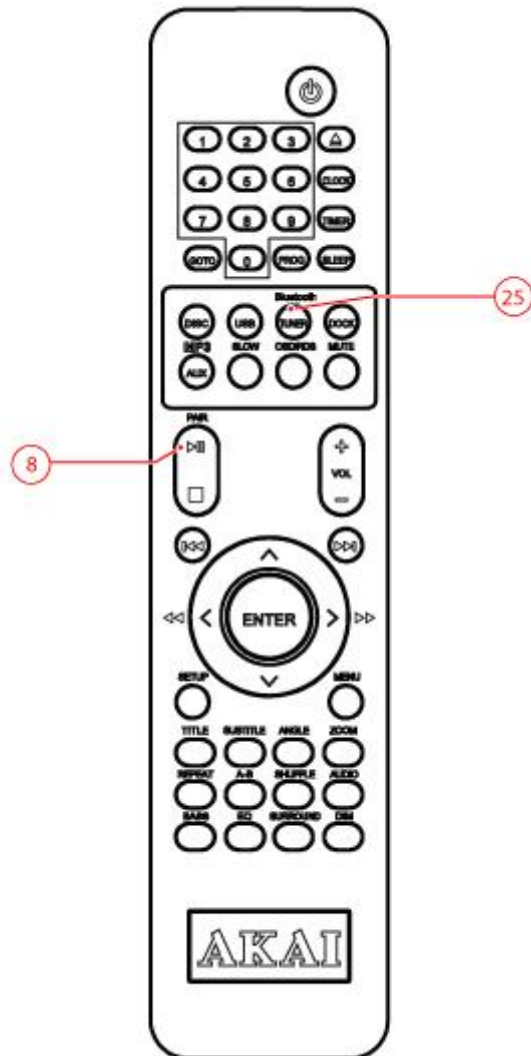


- Placér iPad'en i holderen
- Tryk på knappen DOCK (26).
- IPOD viser sig på LED-displayet.
- Det kan tage 15 sekunder før iPod/iPhone/iPad kan genkendes af AMD350.

- Tryk én gang på knappen PLAY/ PAUSE (8) for at starte afspilningen.

iPod/iPhone/iPad starter automatisk med at lade op, når den er sat på AMD350.

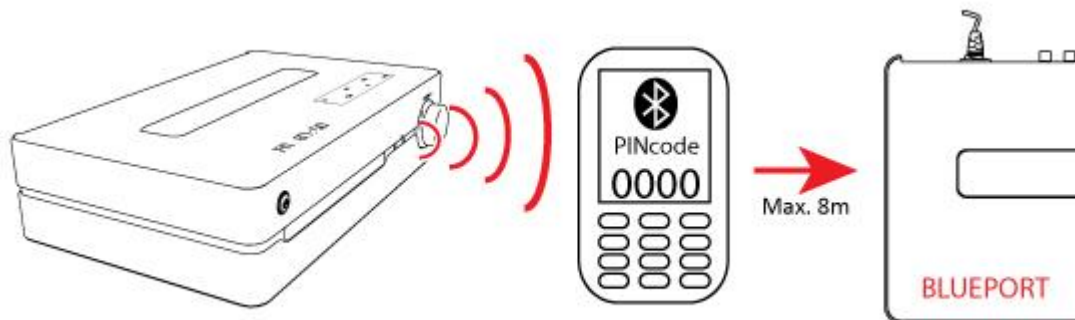
6.9. Betjening med BLUETOOTH



Du kan trådløst forbinde dine AMD350 med enheder, der er udstyret med Bluetooth A2DP.

Der skal oprettes en Bluetooth-forbindelse (PAR)

- Tænd for Bluetooth-funktionen på din enhed
- Tryk på knappen TUNER (25) for at vælge kildemodussen BLUETOOTH.
- Hold knappen PLAY/ PAUSE (8) trykket inde, for at komme i forbindelsesmodussen til Bluetooth.
- Søg efter Bluetooth-enheder og vælg BLUEPORT for at etablere forbindelsen



- Indtast "0000", hvis din afspiller beder om en PIN-kode
- Når Bluetooth-forbindelsen er oprettet, vises der på LED-displayet teksten BLUEPORT.



BEMÆRK: Bluetooth-forbindelsen har en rækkevidde på op til omkring 8 meter. Hvis du er ude af Bluetooth rækkevidde, vil forbindelsen automatisk blive afbrudt. Vi kan ikke give nogen garanti for, at alle Bluetooth-enheder er kompatible. Hvis du er ude af Bluetooth rækkevidde, vil forbindelsen automatisk blive afbrudt.

7. Rengøring og vedligeholdelse



ADVARSEL: Inden du foretager nogen rengøring eller vedligeholdelse, så sluk for apparatet og træk stikket ud.

Rens ydersiden af apparatet med en blød klud. Hvis apparatet er meget snavset, fugtes kluden let med vand og et neutralt middel.

7.1. Behandling og pleje af diske

- Hold disken med fingrene. Hold disken i yderkanten og/eller hullet i midten. Rør ikke ved diskens overflade.
- Man må ikke bukke eller presse disken. Udsæt ikke disken for direkte sollys eller varmekilder.
- Rens diskens overflade med en blød, tør renseklud. Tør forsigtigt diskoverfladen af, radiale, fra centrum til yderkanten.
- Man må ikke anvende fortynder, alkohol, kemiske midler eller spray ved rensning. Den slags rensningsmidler vil permanent ødelægge diskoverfladen.

8. Tekniske data

AMD350 Microset

Spænding: 230VAC / 50 Hz

Energiforbrug: 35W

Frekvensrespons: +/- 1,5 dB (20Hz ~20KHz)

Højtaler-output: 2 x 50W RMS

Diskudgang

TV-system: PAL/NTSC

Frekvensområde: 20Hz ~20KHz

Signal-/støjforhold: >80dB (1kHz)

Dynamisk område: >70dB (1kHz)

Deformation: < -60dB (1kHz)

Fjernbetjening

Batterimål: AAA

Radio

Frekvensområde: 87,5~108 MHz

Understøttede medieformater

Typer af diske: DVD / DVD+R(W) / DVD-R(W) / S (VDC) / CD / CD-R / CD-RW

Billedformater: JPEG / Kodak Picture CD

Videoformater: MP3 / WMA

Audioformater: MP3

Arbejdsmiljø

Driftstemperatur: - 10 ~ +35 C(elsius)

Relativ fugtighed: 5% ~90%

9.Kassering af brugt elektrisk og elektronisk udstyr



Betydningen af symbolet på materialet, dets tilbehør eller indpakning viser, at dette produkt ikke skal behandles som husholdningsaffald. Kasser dette udstyr ved det lokale genbrugscenter for elektrisk og elektronisk udstyr. I EU og andre europæiske lande hvor der er separate opsamlingsystemer for brugt elektrisk og elektronisk udstyr. Ved at sikre den korrekte kassering af dette produkt, hjælper du med til at forhindre potentiel sundhedsfare for miljøet og mennesker, hvilket ellers kunne forårsage en upassende behandling af produktet. Genbrug af materialer hjælper med til at bevare naturens ressourcer. Smid derfor ikke dit gamle elektriske og elektroniske udstyr ud sammen med husholdningsaffaldet.

For yderligere informationer om genbrug af dette produkt, kontakt de lokale myndigheder, skraldopsamleren eller forretningen hvor du købte produktet.

For mere information og garantiforhold, besøg: www.akai.eu



Batterier må ikke smides ud sammen med husholdningsaffaldet, men skal afleveres som småt, kemisk affald.