

# AKAI

## AMD330 – Microset

MANUEL D'UTILISATION

F



# Table des matières

---

<b>1</b>	<b>Utilisation conforme</b>	<b>3</b>
<hr/>		
<b>2</b>	<b>Sécurité</b>	<b>4</b>
2.1	Pictogrammes de ce manuel	4
2.2	Instructions générales de sécurité	4
<hr/>		
<b>3</b>	<b>Préparations pour l'utilisation</b>	<b>6</b>
3.1	Déballage	6
3.2	Contenu de l'emballage	6
<hr/>		
<b>4</b>	<b>Installation</b>	<b>7</b>
4.1	Installation des piles	7
4.2	Raccorder le système	7
4.3	Connexion d'un équipement de votre choix	8
4.4	Connexion au secteur	9
<hr/>		
<b>5</b>	<b>Fonctions</b>	<b>10</b>
5.1	Télécommande	10
5.2	AMD330 Microset	12
<hr/>		
<b>6</b>	<b>Commande</b>	<b>13</b>
6.1	Utilisation du menu de configuration générale	13
6.2	Fonctions DVD/CD	18
6.3	Copier le contenu d'un CD vers un périphérique USB.	23
6.4	Fonctions radio	24
6.5	USB et carte mémoire	25
6.6	LINE-IN	27
6.7	Fonction karaoké	28
6.8	Commande avec BLUETOOTH	30
<hr/>		
<b>7</b>	<b>Nettoyage et maintenance</b>	<b>32</b>
7.1	Manipulation et entretien des disques	32
<hr/>		
<b>8</b>	<b>Caractéristiques techniques</b>	<b>33</b>
<hr/>		
<b>9</b>	<b>Élimination d'appareils électriques et électroniques</b>	<b>34</b>
<hr/>		

# 1 Utilisation conforme

---

Le Système Micro DVD lit la musique des CD ainsi que la musique, les vidéos et les photos des DVD et dispositifs USB. De la musique peut également être lue à partir de l'entrée LINE-IN. La fonction FM permet quant à elle d'écouter la radio. L'appareil lit également les photos des CD d'images Kodak. Le Microset peut être commandé par Bluetooth. Lisez-le avec soin avant la première utilisation.



DVD et appareils DVD sont fabriqués selon un système reconnu mondialement de codification régionale des DVD assurant que l'appareil peut lire uniquement le disque correspondant au même code régional. Si le numéro de code de l'étiquette du DVD ne correspond pas à celui illustré, le DVD n'est pas lisible par cet appareil.

- i** L'appareil intègre une technologie de protection des droits d'auteur afin d'empêcher la copie d'un disque sur un autre support. Si un magnétoscope est connecté à l'appareil, l'image vidéo en sortie peut être déformée pendant l'enregistrement.






Fabriqué sous licence par Dolby Laboratories. "Dolby" et le symbole du double D sont des marques commerciales de Dolby Laboratories. Travaux confidentiels non publiés. Copyright 1992-1997 Dolby Laboratories. Tous droits réservés.

- i** Du fait de la grande diversité des produits comportant un port USB et de leurs fonctions parfois spécifiques à un fabricant, nous ne saurions garantir que tous les dispositifs peuvent être reconnus, ni que toutes les options d'utilisation théoriquement possibles fonctionnent.









## 2 Sécurité

---


### 2.1 Pictogrammes de ce manuel


-  **AVERTISSEMENT** Avertissement signifie que des blessures graves voire mortelles sont possibles si les instructions ne sont pas respectées.
-  **PRUDENCE** Prudence signifie que l'équipement peut être endommagé.
-  Une note indique des informations additionnelles, par ex. pour une procédure.


### 2.2 Instructions générales de sécurité

-  Attention! Installez le produit tel qu'indiqué dans ce manuel. En cas de doute, consultez un installateur agréé et respectez toujours les prescriptions locales de montage.
-  Avertissement! N'installez pas l'appareil à un endroit exposé à une chaleur ou un froid extrême.
-  Avertissement! N'installez pas l'appareil à l'extérieur ou à des endroits exposés à l'humidité.
-  Avertissement! Il est interdit d'ouvrir ou de réparer soi-même le produit. Cela annulerait toutes les garanties. Ne faites entretenir le produit que par du personnel d'entretien certifié.
-  **AVERTISSEMENT** N'exercez pas de force sur l'appareil. L'appareil peut chuter et occasionner des blessures graves.
-  **AVERTISSEMENT** N'insérez aucun objet dans les orifices de ventilation.
-  Avertissement! N'utilisez que des accessoires originaux du fabricant.
-  Avertissement! Débranchez l'adaptateur de la prise de courant durant un orage, des éclairs et lorsque le produit n'est pas utilisé durant longtemps.

 **PRUDENCE** Ne versez aucun liquide sur l'appareil.

 **PRUDENCE** Ne bouchez pas les orifices de ventilation.

 Cet appareil bénéficie d'une double isolation. Aucun fil de masse n'est donc nécessaire. Vérifiez toujours si la tension secteur correspond à celle de la plaque signalétique.

 Cet appareil emploie un système laser. Pour éviter toute exposition directe au faisceau laser, n'ouvrez pas l'appareil. Un rayon laser devient visible en cas d'ouverture si le verrouillage est défait.

## 3 Préparations pour l'utilisation

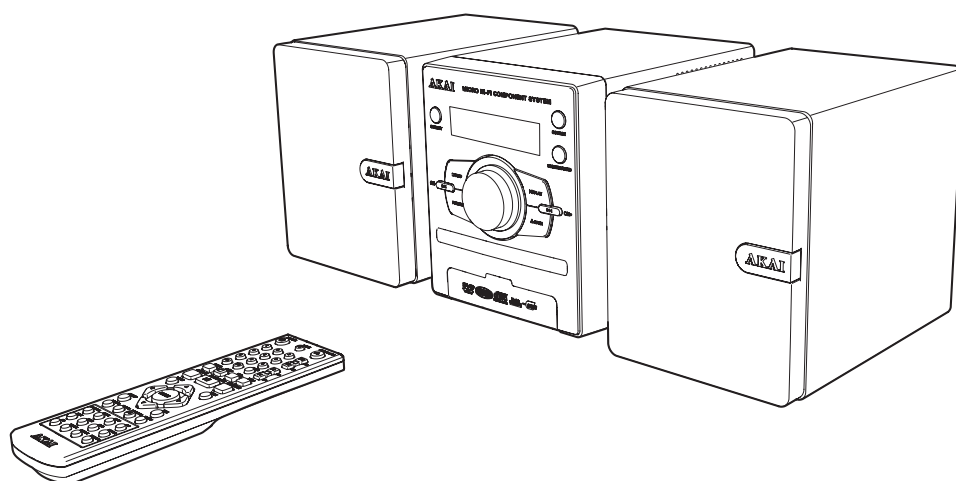
---

### 3.1 Déballage

- Déballez l'appareil avec soin.
- Vérifiez le contenu de l'emballage (description ci-dessous). Si un élément quelconque manque, veuillez contacter votre revendeur.
- Retirez avec soin les étiquettes (le cas échéant) du panneau frontal.

**i** Nous vous recommandons de conserver la boîte d'origine et les emballages au cas où vous devriez retourner le produit pour une réparation. C'est la seule façon de protéger le produit de toute détérioration lors du transport. Si vous mettez toutefois au rebut la boîte et les divers emballages, n'oubliez pas de les recycler pour protéger l'environnement.

### 3.2 Contenu de l'emballage



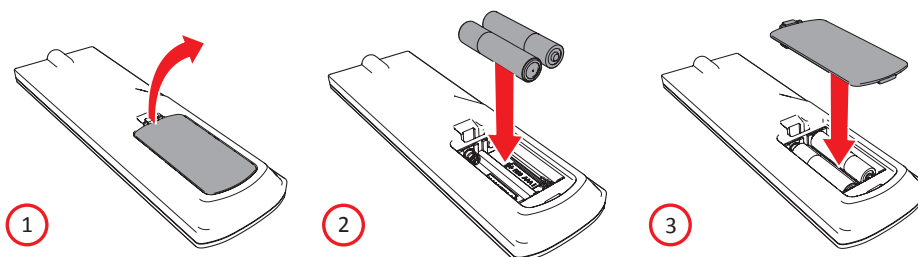
Les éléments suivants sont contenus dans l'emballage reçu :

- 1 x AMD330 Système Micro DVD
- 2 x Haut-parleur
- 1 x Télécommande
- 2 x Piles (AA)
- 1 x Guide de démarrage rapide

**i** Si un élément quelconque manque, veuillez contacter votre revendeur.

## 4 Installation

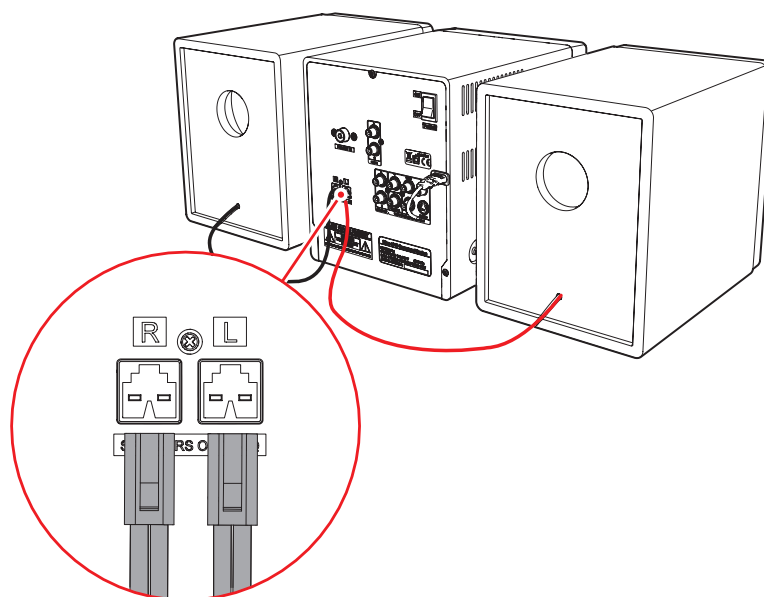
### 4.1 Installation des piles



- Retirez le cache des piles.
- Insérez les piles en respectant les repères (+) et (-) de polarité.
- Remplacez le cache des piles.

**⚠ PRUDENCE** Une installation incorrecte des piles peut engendrer une fuite et de la corrosion, dommageables pour l'appareil. Toute corrosion, oxydation, fuite des piles et tout autre défaut similaire entraînant la formation progressive d'acide annulent la garantie.

### 4.2 Raccorder le système

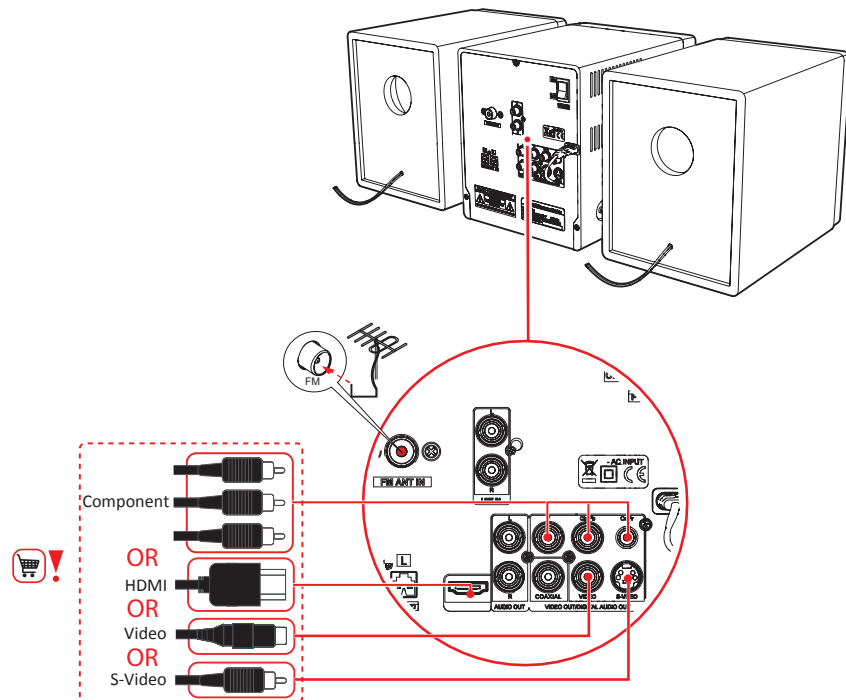


- Connectez l'appareil aux haut-parleurs.

### 4.3 Connexion d'un équipement de votre choix

#### Connectez la télévision

- Pour ce faire, utilisez l'un des fils tel qu'illustré ci-dessous.

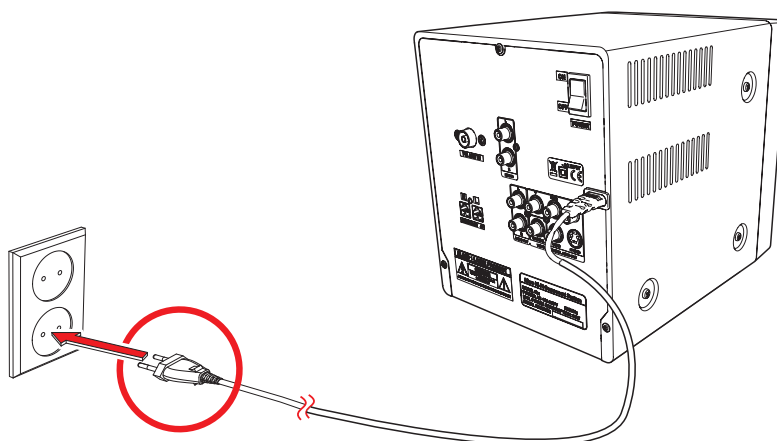


- Insérez l'antenne FM ou un câble ad hoc dans la connexion FM ANT IN.

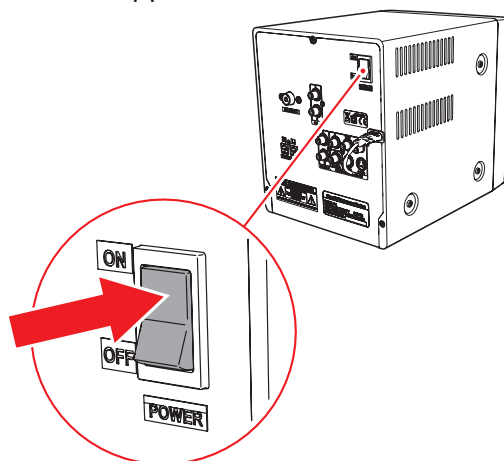


#### 4.4 Connexion au secteur

- Connectez l'appareil au secteur.

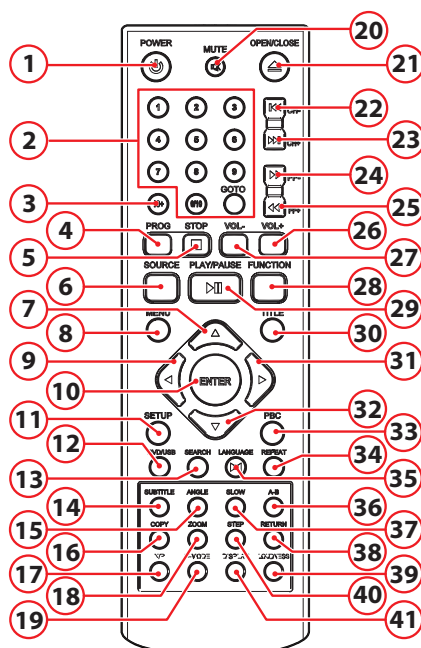


- Mettez l'appareil en marche.



## 5 Fonctions

### 5.1 Télécommande

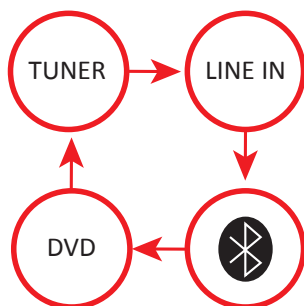


- |                             |                              |
|-----------------------------|------------------------------|
| 1. Bouton STANDBY           | 22. Bouton CH-               |
| 2. Boutons numériques       | 23. Bouton CH+               |
| 3. Bouton 10+               | 24. Bouton FF-               |
| 4. Bouton PROGRAM           | 25. Bouton FF+               |
| 5. Bouton d'arrêt           | 26. Bouton VOL+              |
| 6. Bouton SOURCE            | 27. Bouton VOL-              |
| 7. Touche fléchée du haut   | 28. Bouton FUNCTION          |
| 8. Bouton MENU              | 29. Bouton PLAY/PAUSE        |
| 9. Touche fléchée de gauche | 30. Bouton TITLE             |
| 10. Bouton ENTER            | 31. Touche fléchée de droite |
| 11. Bouton SETUP            | 32. Touche fléchée du bas    |
| 12. Bouton DVD/USB          | 33. Bouton PBC               |
| 13. Bouton SEARCH           | 34. Bouton REPEAT            |
| 14. Bouton SUBTITLE         | 35. Bouton LANGUAGE          |
| 15. Bouton ANGLE            | 36. Bouton A-B               |
| 16. Bouton COPY             | 37. Bouton SLOW              |
| 17. Bouton N/P              | 38. Bouton RETURN            |
| 18. Bouton ZOOM             | 39. Bouton LOUDNESS          |
| 19. Bouton V-MODE           | 40. Bouton STEP              |
| 20. Bouton MUTE             | 41. Bouton DISPLAY           |
| 21. Bouton OPEN/CLOSE       |                              |

## Fonctions générales

### Bouton SOURCE

- Pour sélectionner le mode source TUNER/LINE IN/BLUETOOTH/DVD, appuyez sur le bouton SOURCE (6).



### Sélection du mode Source USB

- Pour sélectionner le mode source DVD, appuyez sur le bouton SOURCE (6).
- Appuyez sur le bouton DVD/USB (12).

## Bouton FUNCTION

Avec la touche %FUNCTION2% les GRAVES et les AIGUS peuvent être configurés.

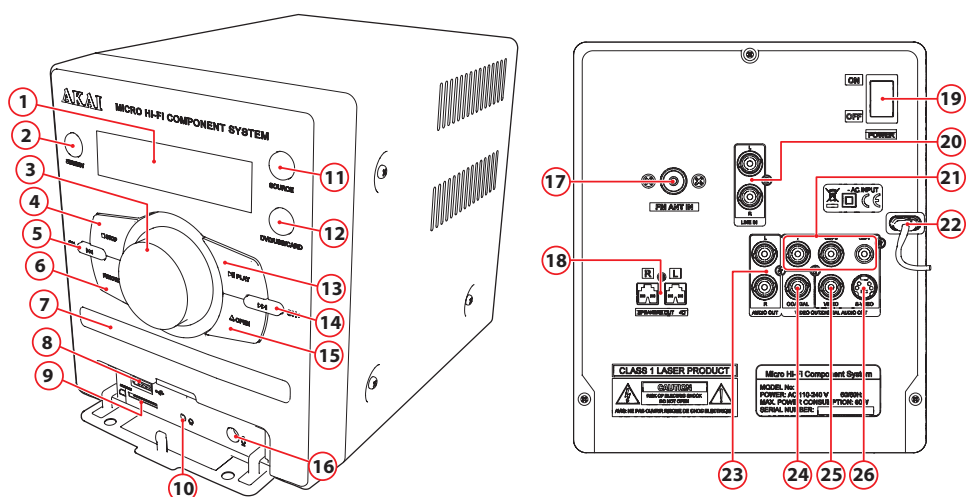
### BASS

- Appuyez 1 fois sur la touche FUNCTION3% pour sélectionner BASS.
- Appuyez sur la touche VOL+ (26)2% pour configurer BASS.

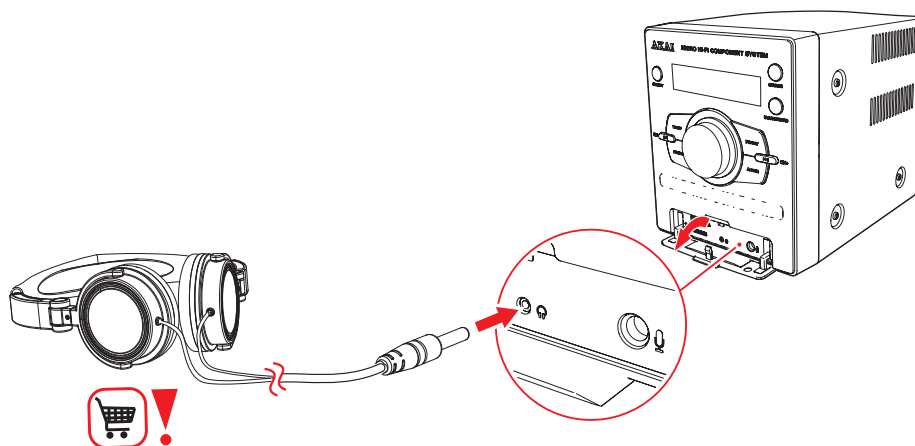
### TREBLE

- Appuyez 2 fois sur la touche FUNCTION3% pour sélectionner TREBLE.
- Appuyez sur la touche VOL+ (26)2% pour configurer TREBLE.

## 5.2 AMD330 Microset



- |                                    |                                   |
|------------------------------------|-----------------------------------|
| 1. Affichage LCD                   | 14. Bouton NEXT/CH+               |
| 2. Bouton STANDBY                  | 15. Bouton OPEN                   |
| 3. Molette VOLUME                  | 16. Prise de microphone           |
| 4. Bouton d'arrêt                  | 17. Connexion aérienne (radio FM) |
| 5. Bouton PREV/CH-                 | 18. Connexion aux haut-parleurs   |
| 6. Bouton FUNCTION                 | 19. Touche marche/arrêt (POWER)   |
| 7. Compartiment CD                 | 20. Prise entrée de ligne         |
| 8. Fente USB                       | 21. COMPONENT                     |
| 9. Fente de carte mémoire (SD/MMC) | 22. AC~ POWER                     |
| 10. Prise casque                   | 23. AUDIO OUT                     |
| 11. Bouton SOURCE                  | 24. COAXIAL                       |
| 12. Bouton DVD/USB/CARD            | 25. VIDEO                         |
| 13. Bouton Lecture/Pause           | 26. S-VIDEO                       |



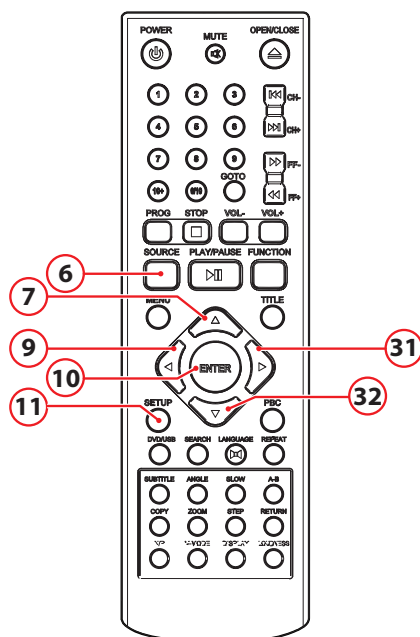
### Prise casque

- Pour connecter un casque, insérez la fiche du câble dans la prise casque. Pour éviter tout dommage auditif, n'oubliez pas de régler le volume à un niveau confortable.

## 6 Commande

**i** Toutes les fonctions de l'appareil sont accessibles avec la télécommande. Toutes les instructions concernent une utilisation avec la télécommande, sauf indication contraire.

### 6.1 Utilisation du menu de configuration générale



Ce chapitre explique la configuration complète de l'appareil : réglages de l'affichage à l'écran, configuration audio et configuration vidéo.

#### Préparation

- Allumez la télévision.
- Mettez l'AMD330 en service.
- Pour sélectionner le mode source DVD, appuyez sur le bouton SOURCE (6).
- Appuyez sur le bouton SETUP (11).  
Le menu de configuration apparaît.

#### Généralités

- Appuyez sur les boutons fléchés (gauche et droite) (9,31) pour sélectionner un menu. Le sous-menu s'affiche directement.
- Appuyez sur les boutons fléchés (haut et bas) (7,32) pour faire défiler le sous-menu.
- Appuyez sur le bouton ENTER (10) pour sélectionner un réglage ou sur le bouton fléché gauche pour annuler la sélection.

- Appuyez sur le bouton SETUP (11) pour enregistrer les réglages et quitter le menu.

### **Le menu GENERAL**

#### *Format d'image*

- Dans la section TV DISPLAY, appuyez sur les boutons fléchés (7,9,31,32) pour sélectionner 4:3 PANSCAN ou 4:3 LETTERBOX pour une TV conventionnelle. Sélectionnez 16:9 pour l'affichage sur une TV grand écran.

#### *ANGLE MARK*

- Dans la section ANGLE MARK, appuyez sur les boutons fléchés pour activer/désactiver cette fonction. Activé, l'appareil indique le repère d'angle si des angles de caméras multiples sont proposés.

**i** Le fonctionnement de cette fonction dépend du type de DVD.

#### *OSD LANG*

- Dans la section OSD LANG (LANGUE OSD), appuyez sur les boutons fléchés pour choisir la langue.

#### *CAPTIONS*

- Dans la section CAPTIONS, appuyez sur les boutons fleches pour activer/désactiver cette fonction. Une fois activée, l'appareil affiche le texte masqué lorsqu'il est disponible.

**i** Le fonctionnement de cette fonction dépend du type de DVD.

#### *Économiseur d'écran marche/arrêt.*

En l'absence d'image, l'économiseur d'écran se mettra automatiquement en marche.

#### *High Definition Compatible Digital (HDCD)*

- Sélectionnez la valeur (2x, 1x ou OFF) pour une richesse sonore intégrale pour les CD codés HDCD.

#### *Dernière mémoire : marche/arrêt*

Quand le DVD est mis en pause, on reviendra automatiquement au dernier arrêt.

## **Le menu AUDIO**

### *SPEAKER SETUP*

Vous permet de sélectionner la restitution sonore souhaitée (STEREO, LEFT, RIGHT).

### *SPDIF SETUP*

Réglage du signal audio numérique.

- Sélectionnez SPDIF OFF pour désactiver la sortie de signal audio numérique.
- Sélectionnez SPDIF RAW pour régler la sortie de signal numérique sur le format brut (DTS/Dolby Digital 5.1).
- Sélectionnez SPDIF PCM pour régler la sortie de signal audio numérique sur le format PCM.

## **Le menu DOLBY DIGITAL**

Configuration audio numérique Dolby

### *DUAL MONO*

Dans la partie DUAL MONO, vous pouvez choisir :

- STEREO : pour un effet stéréo.
- L-Mono: canal gauche iniquement.
- R-Mono: canal droit uniquement.
- Mix-Mono: un mixage des canaux droit et gauche.

### *DYNAMIC*

- Sélectionnez la valeur de compression dynamique afin d'éviter de perdre des détails sonores du fait d'un volume faible.

## **Le menu VIDEO**

Page de configuration vidéo

### *COMPONENT*

- Cvbs: Sélectionnez ce format lorsque la sortie Composite video est utilisée.
- YUV: Réglez la sortie vidéo au format vidéo en composantes analogique.

### *RESOLUTION*

- Sélectionnez la résolution souhaitée.

### *QUALITY*

Réglage de la qualité vidéo.

- SHARPNESS: Ajustez la netteté de l'image.
- BRIGHTNESS: Ajustez la luminosité de l'image.
- CONTRASTE : Réglez le contraste de l'image.
- GAMMA: Ajustez l'intensité des couleurs de l'image.
- HUE: Ajustez l'intensité des couleurs.
- SATURATION : Réglez la saturation de l'image.

### *HDMI SETUP*

- HDMI : sélectionnez ON / OFF pour mettre en/hors service HDMI,

### **Le menu PREFERENCES**

Préférences

#### *TV TYPE*

- Sélectionnez le format de sortie vidéo afin que l'appareil soit adapté au système TV : PAL, AUTO ou NTSC.

**i** Le format de sortie vidéo peut uniquement être sélectionné lorsque le tiroir DVD est vide.

**i** Attention : si vous choisissez l'option erronée, la qualité d'image peut être très mauvaise. Dans ce cas, choisissez un autre réglage.

#### *AUDIO*

- Dans la section AUDIO, choisissez la langue audio.

#### *SUBTITLE*

- Dans la section SUBTITLE, choisissez la langue des sous-titres.

#### *DISC MENU*

- Dans la section DISC MENU, choisissez la langue de menu du disque.

#### *PARENTAL*

Régler une classification pour les films proposés par l'appareil. Les films avec une classification supérieure au niveau de surveillance parentale réglé ne pourront pas être visualisés.

**i** Cette fonction est accessible uniquement pour les disques disposant d'un système de contrôle parental codé.



### *PASSWORD MODE*

Activez/désactivez la fonction mot de passe.

- Saisissez le mot de passe correct pour activer/désactiver le mode.

### *PASSWORD*

Modifiez le mot de passe par défaut.

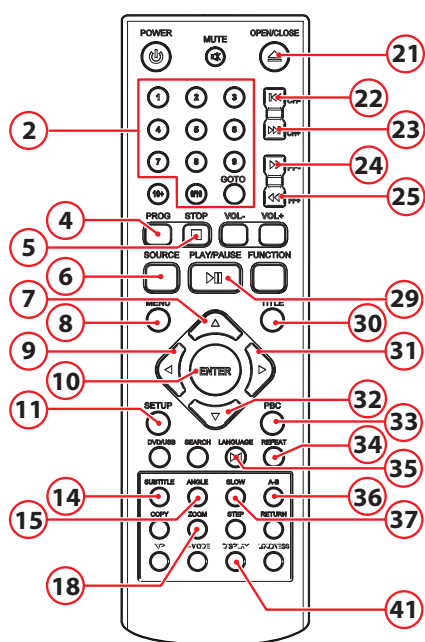
- Saisissez le mot de passe actif dans le premier champ. Saisissez le nouveau mot de passe dans le deuxième champ. Confirmez le nouveau mot de passe dans le troisième champ.

**i** Le mot de passe par défaut (1234) est toujours actif. Même si le mot de passe est réinitialisé.

### *DEFAULT*

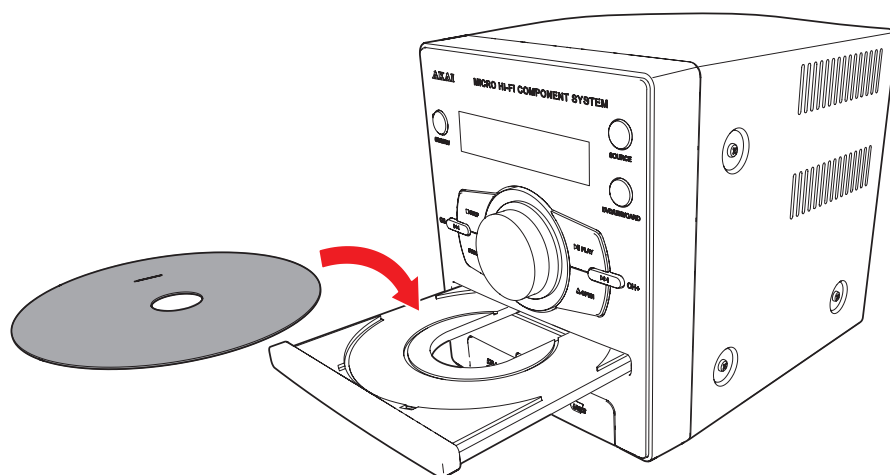
Restaure tous les réglages par défaut de l'appareil, sauf ceux des éléments de menu PARENTAL et PASSWORD.

## 6.2 Fonctions DVD/CD



### Préparation

- Allumez la télévision.
- Mettez l'AMD330 en service.
- Pour sélectionner le mode source DVD, appuyez sur le bouton SOURCE (6).
- Appuyez sur le bouton OPEN/CLOSE (21).
- Insérez un CD/DVD.



Une fois le disque chargé, un menu de contenu s'affiche sur l'écran TV.

- Appuyez sur les boutons fléchés (7,9,31,32) pour sélectionner un élément de menu.

- Appuyez sur le bouton ENTER (10) pour accéder à l'élément de menu sélectionné.
- Pour lancer la lecture, appuyez une fois sur le bouton PLAY/PAUSE (29).

**Pendant la lecture, les fonctions suivantes sont accessibles :**

- Pour sélectionner un chapitre (DVD) ou une piste (CD), appuyez sur les boutons numériques (2).
- Pour sélectionner le chapitre (DVD) ou la piste (CD) suivant ou précédent, appuyez sur le bouton PREV (22) ou NEXT (23).
- Pour une avance ou un retour rapide du DVD, appuyez sur le bouton FWD (24) ou REV (25). Les vitesses possibles sont les suivantes : 2x, 4x, 8x, 16x, 32x.
- Pour interrompre momentanément la lecture, appuyez sur le bouton PLAY/PAUSE (29) une fois; pour reprendre la lecture, appuyez à nouveau sur le bouton.
- Pour arrêter la lecture temporairement, appuyez une fois sur le bouton STOP (5) . Appuyez à nouveau sur le bouton pour arrêter la lecture définitivement ou appuyez sur le bouton PLAY/PAUSE (29) pour reprendre la lecture.
- Pour sélectionner des informations additionnelles d'un DVD ou CD (temps restant/écoulé, numéro de piste/chapitre, etc.), appuyez sur le bouton DISPLAY (41).
- Appuyez sur la touche MENU(8) pour ouvrir le menu.
- Pour afficher un titre spécifique d'un DVD, appuyez sur le bouton TITLE (30). Utilisez les boutons fléchés pour sélectionner le titre.
- Pour activer les sous-titres d'un DVD, appuyez sur le bouton SUBTITLE (SOUS-TITRES) (14).
- Pour sélectionner un angle de caméra, appuyez sur le bouton ANGLE (15).
- Pour sélectionner la langue audio d'un DVD, appuyez sur le bouton LANGUAGE (35) de manière répétée pour régler la langue voulue.
- Pour une lecture au ralenti, en avant ou en arrière, appuyez sur le bouton SLOW (37) de manière répétée. Les vitesses possibles sont les suivantes: 1/2, 1/4, 1/6, 1/8, 1/16.

### Utilisation de la fonction REPEAT

- - Appuyez sur le bouton REPEAT (34) une fois pour répéter la piste ou le chapitre en cours.
- Appuyez 2 fois sur le bouton pour répéter toutes les pistes d'un dossier.
- Appuyez 3 fois sur le bouton pour répéter tous les chapitres ou les pistes.
- Appuyez à nouveau sur le bouton pour annuler la fonction.

### Utilisation de la fonction A-B REPEAT

La fonction A-B REPEAT peut servir à répéter une section spécifique d'un DVD.

- Appuyez sur le bouton A-B REPEAT (36) une fois pour sélectionner le point de départ (A).
- Appuyez à nouveau sur le bouton A-B REPEAT pour sélectionner le point final (B). L'appareil lit la section de manière répétée.
- Pour annuler la fonction A-B REPEAT, appuyez à nouveau sur le bouton A-B REPEAT. L'appareil reprend la lecture normale.

#### **i** Attention:

Si un disque MP3 est chargé, l'appareil a normalement besoin de davantage de temps pour lire les données initiales.

Un DVD dont le code de région ne correspond pas à celui de l'appareil ne peut pas être lu.

Si un disque présente un contenu mixte (par ex. fichiers MP3 et vidéo), l'appareil ne reconnaît, liste et lit qu'un seul type de contenu.

### Programmer l'ordre de la piste

*Pour les disques vidéo et les CD audio*

- Pour arrêter la lecture, appuyez sur le bouton STOP (5).
- Pour lire une liste de pistes (maxi. 20) programmées, appuyez sur le bouton PROG (4).
- Appuyez sur les boutons fléchés haut/bas (7,32) pour sélectionner un dossier ou un fichier.
- Appuyez sur le bouton ENTER (10).
- Appuyez sur les touches fléchées (7,9,31,32) pour déplacer la piste désirée.
- Appuyez sur le bouton ENTER (10) pour confirmer la sélection. Répétez l'étape précédente pour sélectionner davantage de pistes et confirmez chaque sélection avec le bouton ENTER (10) .

- Appuyez sur la touche PROG2% pour enregistrer le programme.
- Appuyez sur le bouton PLAY/ PAUSE (29) pour démarrer la lecture du programme.
- Pour lire à nouveau le programme, appuyez sur le bouton PROG (4) une fois le programme fini. Appuyez sur le bouton PLAY/PAUSE (29) pour lancer à nouveau le programme.
- Pour arrêter le programme pendant la lecture, appuyez sur le bouton STOP (5).
- Pour supprimer le programme pendant la lecture, appuyez sur le bouton STOP (5) à deux reprises.

#### **Utilisation de la fonction de lecture de MP3/MPEG4**

- Insérez un disque MP3/MPEG4. Un menu de contenu s'affiche sur l'écran TV.
- Appuyez sur les boutons fléchés haut/bas (7,32) pour sélectionner un dossier ou un fichier.
- Appuyez sur ENTER (10) pour valider le dossier ou le fichier sélectionné.
- Pour lancer la lecture, appuyez une fois sur le bouton PLAY/PAUSE (29).
- Appuyez sur le bouton MENU (8) pour revenir au menu de contenu durant la lecture.

#### **Utilisation de la fonction ZOOM**

Cette fonction peut servir à effectuer un zoom avant ou arrière sur des photos ou des images DVD. Les rapports de zoom possibles sont les suivants : 2x, 3x, 4x, 1/2, 1/3, 1/4.

- Appuyez sur le bouton ZOOM (18).
- Appuyez à nouveau sur le bouton ZOOM (18) pour sélectionner la taille voulue.
- Appuyez sur les boutons fléchés (7,9,31,32) pour vous déplacer dans l'image.

#### **Utilisation de la fonction de lecture d'un CD de photos Kodak**

- Insérez un CD de photos Kodak.
- Appuyez sur le bouton STOP (5) pour accéder au mode vignettes. Choisissez une option (Diaporama/Menu/préc-suiv) et appuyez sur ENTER (10).
- Sélectionnez une illustration avec les boutons fléchés (7,9,31,32). Appuyez sur ENTER (10) pour visualiser l'illustration.
- Dans l'aperçu des vignettes, vous pouvez également choisir les fonctions SLIDE SHOW, MENU, PREV ou NEXT. Utilisez les boutons

fléchés (7,9,31,32) pour sélectionner la fonction souhaitée et le bouton ENTER (10) pour confirmer.

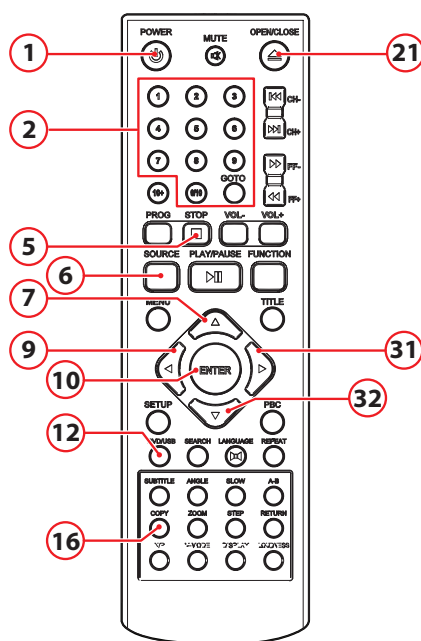
- Appuyez sur le bouton PLAY/PAUSE (29) pour effectuer une pause sur l'image affichée du diaporama.
- Appuyez sur le bouton PLAY/PAUSE (29) pour reprendre le diaporama.
- Appuyez sur le bouton PREV ou NEXT (22,23) pour sélectionner l'image précédente ou suivante.

#### **Utilisation de la fonction de lecture de CD vidéo**

- Insérez un CD vidéo.
- Appuyez sur le bouton PBC (33) pour activer la fonction de lecture.
- Pour lancer la lecture, appuyez une fois sur le bouton PLAY/PAUSE (29).
- Appuyez sur le bouton PBC (33) pour quitter la lecture et retourner au menu principal.

### 6.3 Copier le contenu d'un CD vers un périphérique USB.

**i** Assurez-vous qu'il y ait suffisamment d'espace libre sur le périphérique USB.



#### Préparation

- Allumez la télévision.
- Mettez l'AMD330 en service.
- Pour sélectionner le mode source DVD, appuyez sur le bouton SOURCE (6).
- Appuyez sur le bouton OPEN/CLOSE (21).
- Insérez un CD.
- Appuyez sur le bouton DVD/USB (12).
- Appuyez sur le bouton STOP (5).
- Appuyez sur le bouton COPY (16).

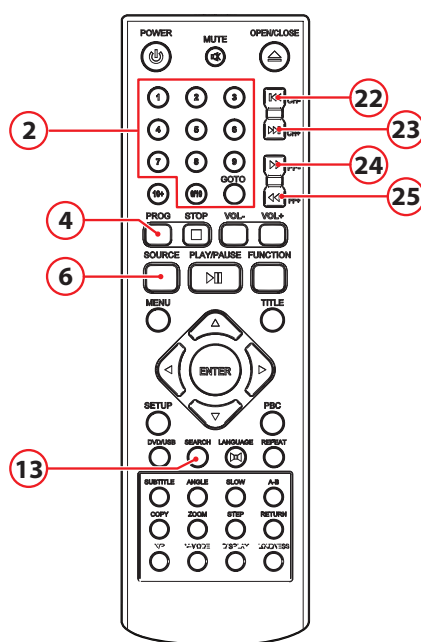
#### Copier un fichier d'une source à l'autre.

- Sélectionnez le fichier souhaité à l'aide des touches fléchées (7,9,31,32).
- Appuyez sur le bouton COPY (16).  
Le contenu du périphérique USB apparaît.

#### Copie de tous les fichiers.

- Choisissez % 1% en utilisant les touches fléchées (7,9,31,32).
- Appuyez sur le bouton ENTER (10).
- Appuyez sur le bouton COPY (16).  
Le contenu du périphérique USB apparaît.
- Appuyez sur le bouton ENTER (10).

## 6.4 Fonctions radio



### Préparation

- Mettez l'AMD330 en service.
- Appuyez sur la touche SOURCE pendant (6) pour sélectionner le mode radio.

### Programmation automatique des stations de radio

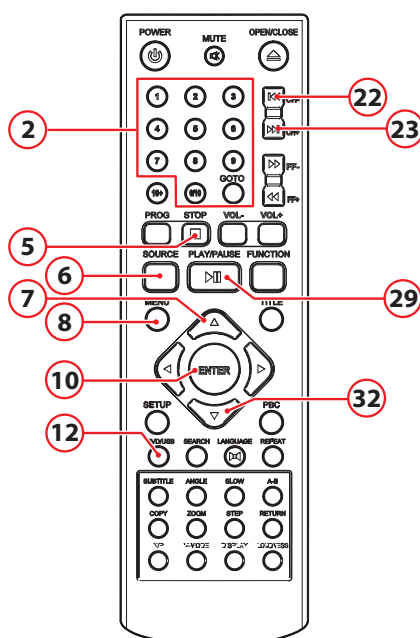
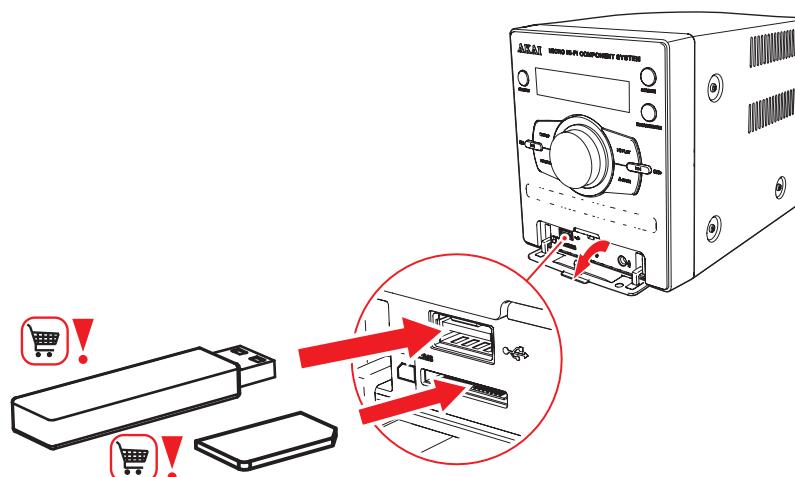
- Appuyez sur le bouton SEARCH (13).  
20 les chaînes sont recherchées et mémorisées automatiquement.
- Appuyez sur la touche PREV (22) ou NEXT (23) pour sélectionner la station souhaitée.

### Programmation manuelle de la station de radio

- Allumez la télévision.
- Appuyez sur la touche FF- (24) ou FF+ (25) pour sélectionner la station souhaitée.
- Appuyez d'abord sur le bouton PROG (12), puis choisissez l'emplacement du numéro de présélection désiré en appuyant sur les boutons numériques (2) ou le bouton PREV (22) et le NEXT (23).
- Utilisez PROG (4) pour sauvegarder la chaîne dans vos favoris.



## 6.5 USB et carte mémoire



### Préparation

- Allumez la télévision.
- Mettez l'AMD330 en service.

### Fonctions USB

- Insérez le dispositif USB dans la fente . Le dispositif peut se connecter d'une seule manière.
- Pour sélectionner le mode source DVD, appuyez sur le bouton SOURCE (6).
- Appuyez sur le bouton DVD/USB (12).

## Fonctions de la carte mémoire

**i** Attention ! Le contenu d'une carte mémoire peut uniquement être lu lorsque l'appareil ne dispose pas d'un CD / DVD ou qu'un périphérique USB est connecté. Retirez le CD / DVD ou le périphérique USB si présent.

- Insérez la carte SD/MMC dans la fente prévue à cet effet. Le dispositif peut se connecter d'une seule manière.
- Pour sélectionner le mode source DVD, appuyez sur le bouton SOURCE (6).
- Appuyez sur le bouton DVD/USB (12).

Une fois le dispositif connecté, un menu de contenu s'affiche sur l'écran TV.

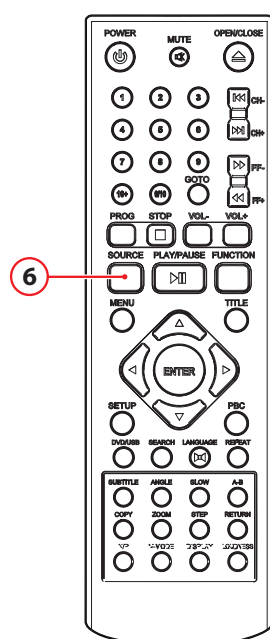
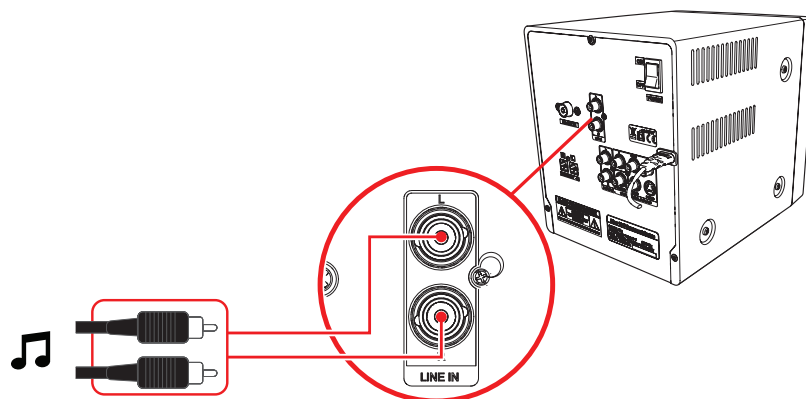
- Appuyez sur les boutons fléchés (7,32)(haut et bas) pour sélectionner un dossier ou un fichier.
- Appuyez sur le bouton ENTER (10) pour valider le dossier ou le fichier sélectionné. Vous pouvez également utiliser les boutons numériques (2) afin de valider le dossier ou le fichier.
- Appuyez sur les boutons fléchés (7,32)(haut et bas) pour sélectionner un dossier ou un fichier.
- Appuyez sur ENTER (10) pour confirmer.
- Appuyez sur le bouton MENU (8) pour revenir au menu de contenu durant la lecture.

Pendant la lecture, les fonctions suivantes sont accessibles :

- Pour sélectionner une piste, appuyez sur le bouton PREV (22) ou NEXT (23) jusqu'à atteindre la piste voulue.
- Pour interrompre momentanément la lecture, appuyez sur le bouton PLAY/PAUSE (29) une fois; pour reprendre la lecture, appuyez à nouveau sur le bouton.
- Pour arrêter la lecture, appuyez sur le bouton STOP (5).
- Pour retirer le dispositif, tirez-le doucement hors de la fente.

**i** Du fait de la grande diversité des produits comportant un port USB et de leurs fonctions parfois spécifiques à un fabricant, nous ne saurions garantir que tous les dispositifs peuvent être reconnus, ni que toutes les options d'utilisation théoriquement possibles fonctionnent.

## 6.6 LINE-IN



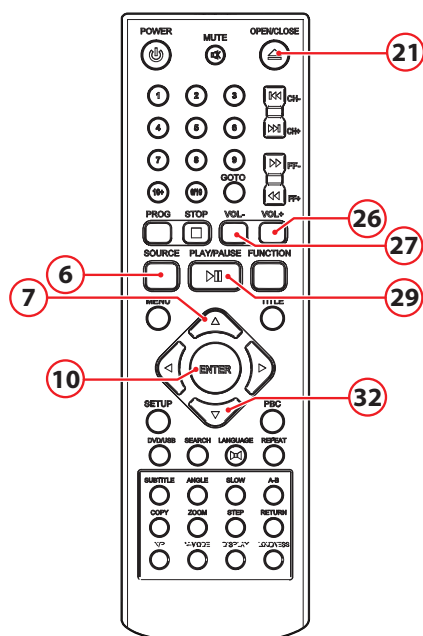
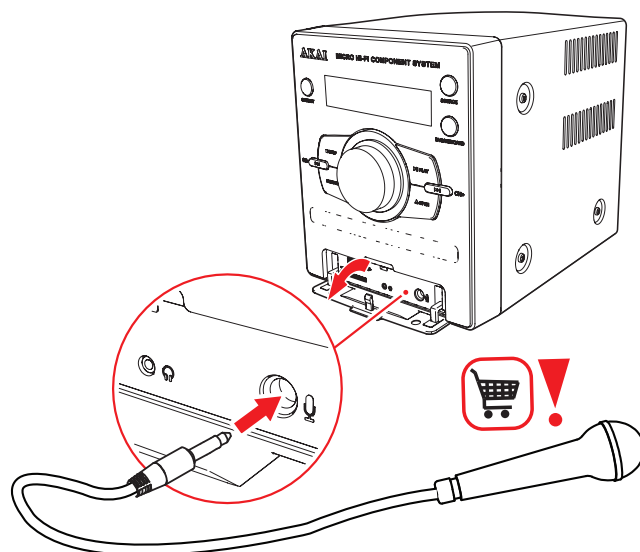
### Préparation

- Mettez l'AMD330 en service.

### LINE IN

- Pour connecter un dispositif audio externe, insérez la fiche du câble dans la prise LINE-IN ( ).
- Pour sélectionner le mode source LINE-IN, appuyez sur le bouton SOURCE (6).  
"LINE-IN" apparaît dans l'affichage.

## 6.7 Fonction karaoké



Avec la fonction karaoké, vous chantez en vous accompagnant de votre musique favorite.

### Préparation

- Allumez la télévision.

Allumez le microphone dans le menu AUDIO.

- Choisissez % 1% en utilisant les touches fléchées (7,32).
- Appuyez sur ENTER (10) pour confirmer.
- Choisissez % 1% en utilisant les touches fléchées (7,32).
- Appuyez sur ENTER (10) pour confirmer.
- Choisissez % 1% en utilisant les touches fléchées (7,32).

- Appuyez sur ENTER (10) pour confirmer.
- Choisissez % 1% en utilisant les touches fléchées (7,32).
- Appuyez sur ENTER (10) pour confirmer.

**Pendant la lecture, les fonctions suivantes sont accessibles :**

- MIC VOL: Pour régler le niveau de volume de microphone.
- ECHO LEVEL: Pour régler le niveau de l'écho du microphone.

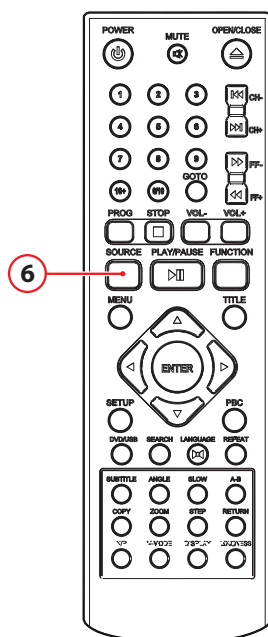
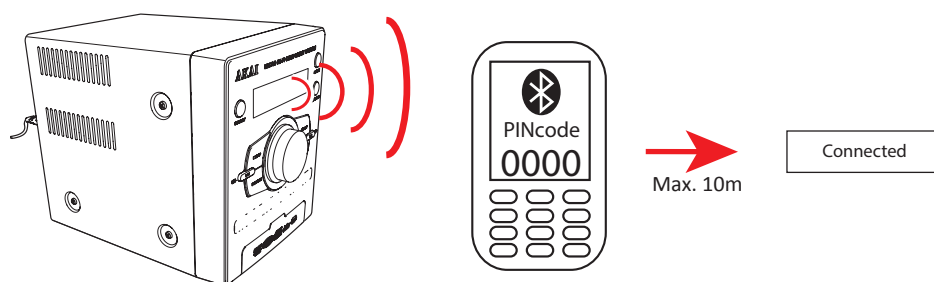
Pour connecter le microphone, insérez la prise du fil dans l'entrée micro.

- Appuyez sur le bouton OPEN/CLOSE (21).
- Placez un disque de karaoké dans le plateau de disque.
- Pour sélectionner le mode source DVD, appuyez sur le bouton SOURCE (6).
- Pour lancer la lecture, appuyez une fois sur le bouton PLAY/PAUSE (29).

**i** Attention ! Le microphone ne fonctionne pas lorsque vous lisez des fichiers mp4.

- Pour régler le volume, appuyez sur le bouton VOL + ou VOL - (26, 27).

## 6.8 Commande avec BLUETOOTH



**i** Vous pouvez relier le AMD330 sans fil avec des appareils disposant de Bluetooth A2DP.

### Préparation

- Mettez l'AMD330 en service.
- Pour sélectionner le mode source BLUETOOTH, appuyez sur le bouton SOURCE (6).

"BT" apparaît dans l'affichage.

Vous voyez clignoter les DEL bleues (3x).

Vous entendez une tonalité.

Le mode Bluetooth est maintenant activé.

- Le AMD330 recherche d'abord des appareils avec lesquels une connexion Bluetooth a déjà été effectuée .

Vous voyez clignoter les DEL rouges .

Les LED bleue et rouge se mettent à clignoter lentement lorsque les appareils précédemment connectés ne sont pas trouvés.

Votre AMD330 est maintenant prêt pour établir une liaison sans fil avec votre appareil Bluetooth.

**Établir une connexion Bluetooth (COUPLER).**

- Activez la fonction Bluetooth de votre appareil.
- Ouvrez l'article de menu choisi avec votre appareil Bluetooth.
- Cherchez les appareils Bluetooth et sélectionnez (...) pour établir la connexion.
- Introduisez "0000", si votre lecteur demande un code PIN  
La DEL bleue va clignoter lentement, dès que la connexion est établie.  
Vous entendez une tonalité.

**i** ATTENTION : votre connexion Bluetooth a une portée d'environ 10 mètres.

**i** Si vous dépassez la portée Bluetooth, la connexion s'interrompra automatiquement.

**i** La connexion Bluetooth est rétablie dès que vous vous trouvez dans la portée Bluetooth.

**i** Nous ne pouvons pas garantir la compatibilité de tous les appareils Bluetooth.

## 7 Nettoyage et maintenance

---

**⚠ AVERTISSEMENT** Avant toute action de nettoyage ou d'entretien, arrêtez et débranchez l'appareil.

- Nettoyez l'extérieur de l'appareil avec un chiffon doux. Si l'appareil est très sale, humidifiez légèrement le chiffon avec de l'eau et une solution neutre.

### 7.1 Manipulation et entretien des disques

**⚠** Tenez le disque avec les doigts. Tenez le disque par son bord extérieur ou par son orifice central. Ne touchez pas la surface du disque.

**⚠** Ne pliez et ne pressez pas le disque. N'exposez pas le disque à la lumière directe du soleil ni à des sources de chaleur.

**⚠** Nettoyez la surface du disque avec un chiffon doux et sec. Essayez doucement la surface du disque, du centre vers le bord extérieur.

**⚠** N'appliquez aucun diluant, alcool, solvant chimique ou vaporisateur pendant le nettoyage. Les produits de ce type endommagent de manière permanente la surface du disque.



## 8 Caractéristiques techniques

---

### AMD330 Microset

- Tension: 220-240VAC ~ 50/60 Hz
- Consommation électrique: ...W
- Réponse en fréquence: +/- 3 dB
- Sortie haut-parleur: 2 x 20W RMS

### Sortie disque

- Système de télévision: PAL/NTSC
- Plage de fréquence: 20Hz ~20KHz
- Rapport signal/bruit: >80dB
- Portée dynamique: >80dB

### Télécommande

- Taille pile: AAA

### Radio

- Plage de fréquence: 87,5~108 MHz

### Formats de médias compatibles

- Types de disque: DVD / DVD+R(W) / DVD-R(W) / CD / CD-R / CD-RW
- Formats d'image: JPEG / Kodak Picture CD
- Formats vidéo: MP3 / MPEG4
- Formats audio: MP3

### Environnement de travail

- Température de fonctionnement: - 10 ~ +35 C(elsius)
- Humidité relative: 5% ~90%

## 9 Élimination d'appareils électriques et électroniques

---



Ce symbole sur le matériel, ses accessoires ou son emballage indique que le produit ne doit pas être traité comme un déchet ménager. Veuillez mettre cet équipement au rebut au point de collecte prévu pour le recyclage des déchets des équipements électriques et électroniques, dans l'Union européenne et dans d'autres pays européens disposant de systèmes de collecte distincts pour les produits électriques et électroniques usagés. En vous assurant de la correcte mise au rebut de ce produit, vous contribuez à réduire les risques potentiels pour l'environnement et la santé publique susceptibles de se produire suite à une gestion inappropriée des déchets de ce produit. Le recyclage des matériaux contribue également à la préservation des ressources naturelles. Nous vous remercions donc de ne pas mettre vos équipements électriques et électroniques au rebut avec les ordures ménagères normales.

Les piles ne sont pas évacuées comme des déchets ménagers mais doivent être rapportées en tant que déchets chimiques.

Pour en savoir plus sur le recyclage de ce produit, veuillez contacter votre municipalité, votre service des ordures ménagères ou la boutique d'achat de ce produit.

Pour en savoir plus et connaître les conditions de garantie, veuillez visiter : [www.akai.eu](http://www.akai.eu)