

AKAI

AMD330 – Microset

KÄYTTÖOHJE

FI



Sisällysluettelo

1	Käyttötarkoitus	3
<hr/>		
2	Turvallisuus	4
2.1	Tämän käyttöoppaan tarrat	4
2.2	Yleiset turvallisuusohjeet	4
<hr/>		
3	Käyttöönoton valmistelu	6
3.1	Pakkauksesta purkaminen	6
3.2	Pakkauksen sisältö	6
<hr/>		
4	Asennus	7
4.1	Paristojen asentaminen	7
4.2	Järjestelmän liittäminen	7
4.3	Satunnaisen laitteen liittäminen	8
4.4	Verkkovirtaan liittäminen	9
<hr/>		
5	Toiminnot	10
5.1	Kauko-ohjaus	10
5.2	AMD330 Microset	12
<hr/>		
6	Käyttö	13
6.1	Yleisten asetusten valikkotoiminto	13
6.2	DVD/CD-toiminnot	17
6.3	CD-levyn sisällön kopioiminen USB-laitteeseen.	21
6.4	Radiotoiminnot	22
6.5	USB ja muistikortti	23
6.6	LINE-IN	25
6.7	Karaoke-toiminto	26
6.8	BLUETOOTH-käyttö	28
<hr/>		
7	Puhdistus ja hoito	30
7.1	Levyn käsittely ja hoito	30
<hr/>		
8	Tekniset tiedot	31
<hr/>		
9	Käytettyjen sähköllä toimivien ja elektronisten laitteiden hävittäminen	32

1 Käyttötarkoitus

DVD Micro System toistaa musiikkia CD-levyiltä sekä musiikkia, videoita ja valokuvia DVD-levyiltä ja USB-laitteesta. Musiikkia voidaan toistaa myös LINE-IN-tulon kautta. Radiota voidaan kuunnella FM -toiminnon avulla. Laite toistaa myös kuvia Kodakin kuva-CD:ltä. Microset-laitetta voi ohjata Bluetoothin kautta. Lue käyttöohje huolellisesti ennen ensimmäistä käyttökertaa.



DVD-levy ja DVD-laitteet valmistetaan maailmanlaajuisesti sovitun DVD-aluekoodijärjestelmän mukaisesti, joka sallii laitteen soittavan vain saman aluekoodin mukaisia DVD-levyjä. Jos DVD:n etiketin koodinumero ei vastaa laitteen koodia, laite ei toista DVD-levyä.

- i** Laitteessa on sisäänrakennettu kopiosuojaustekniikka, joka estää kopioinnin levyiltä mihinkään laitteeseen. Jos laitteeseen on kytketty videonauhuri, videosta tuleva kuva vääristyy tallennuksen aikana.






Valmistettu Dolby Laboratories -yhtiön lisenssillä. "Dolby" ja kaksois-D-symboli ovat Dolby Laboratoriesin tavaramerkkejä. Luottamuksellinen, julkaisematon ohjelma. Copyright 1992-1997 Dolby Laboratories. Kaikki oikeudet pidätetään.











- i** Koska markkinoilla on runsaasti erilaisia äänituotteita, joissa on USB-portti ja niissä on joskus hyvin valmistajakohtaiset toiminnot, emme voi taata, että kaikki laitteet tunnistetaan, tai että kaikki teoriassa mahdolliset toiminnot todella toimivat.

2 Turvallisuus

2.1 Tämän käyttöoppaan tarrat

-  **VAROITUS** Varoitus tarkoittaa, että ohjeiden noudattamatta jättämisestä voi olla seurauksena henkilövahinko tai kuolema.
-  **VAARA** Vaara tarkoittaa, että laitteen vaurioituminen on mahdollista.
-  **Huomautus** merkitsee lisätietoa esim. toiminnosta.

2.2 Yleiset turvallisuusohjeet

-  **Huom!** Asenna tuote tässä oppaassa esitetyllä tavalla. Jos et ole varma, ota yhteyttä ammattitaitoiseen asentajaan. Noudata aina paikallisia asennusmääräyksiä.
-  **Varoitus!** Älä asenna tuotetta paikkoihin, joissa voi olla hyvin kuumaa tai kylmää.
-  **Varoitus!** Älä asenna tuotetta ulos tai paikkoihin, joissa se voi kastua.
-  **Varoitus!** Tuotetta ei saa itse avata tai avauttaa taikka korjata tai korjauttaa. Jos näin kuitenkin tehdään, kaikki takuut raukeavat. Huolto on annettava valtuutetun huoltohenkilöstön tehtäväksi.
-  **VAROITUS** Älä käytä voimaa laitteeseen. Laitte voi pudota ja aiheuttaa vakavan henkilövahingon.
-  **VAROITUS** Älä työnnä mitään esineitä tuuletusaukkoihin.
-  **Varoitus!** Käytä vain valmistajan alkuperäisiä lisävarusteita.
-  **Varoitus!** Irrota sovitin pistorasiasta myrskyn ja ukonilman ajaksi sekä silloin, kun tuotetta ei käytetä pitkään aikaan.
-  **VAARA** Älä kaada mitään nesteitä laitteen sisälle.
-  **VAARA** Älä tuki tuuletusaukkoja.

- i** Tämä laite on kaksoiseristetty, joten maadoitusjohtoa ei tarvita. Tarkista aina, että verkkojännite vastaa arvokilvessä olevaa jännitettä.
- i** Tässä laitteessa on laser-järjestelmä. Älä yritä avata laitetta, jotta et joutuisi suoraan alttiiksi lasersäteelle. Näkyvää lasersäteilyä kotelon ollessa avattuna ja lukituksen ohitettuna.

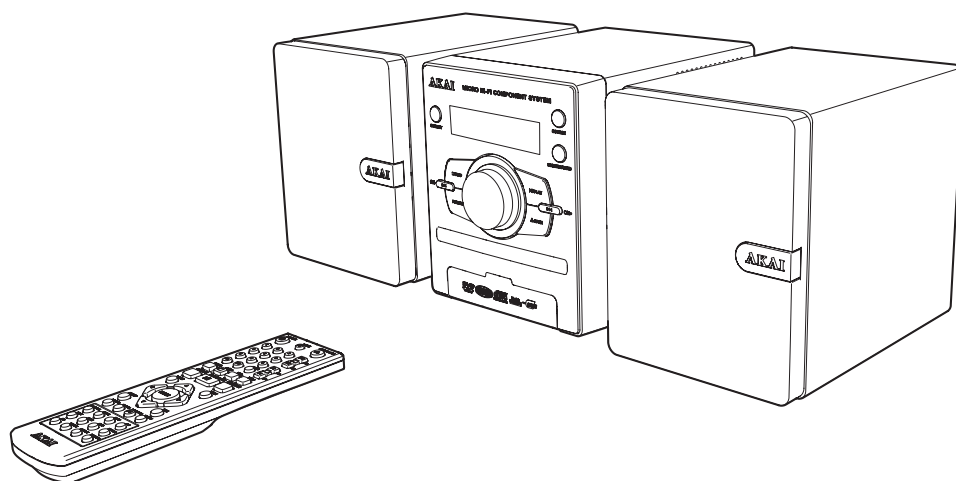
3 Käyttöönoton valmistelu

3.1 Pakkauksesta purkaminen

- Pura laite varovasti.
- Tarkista pakkauksen sisältö, joka on kuvattu alla. Jos jokin osa puuttuu, ota yhteys jälleenmyyjäsi.
- Poista etupaneelin etiketit varovasti, jos niitä on.

i Suosittelemme, että säilytät alkuperäiset pakkaustarvikkeet, jos joskus tulee tarve palauttaa tuote huoltoon. Tämä on ainoa tapa suojata laite turvallisesti vahingoilta kuljetuksen aikana. Jos hävität pakkauksen ja pakkausmateriaalit, muistathan kierrättää ne ympäristön suojelemiseksi.

3.2 Pakkauksen sisältö



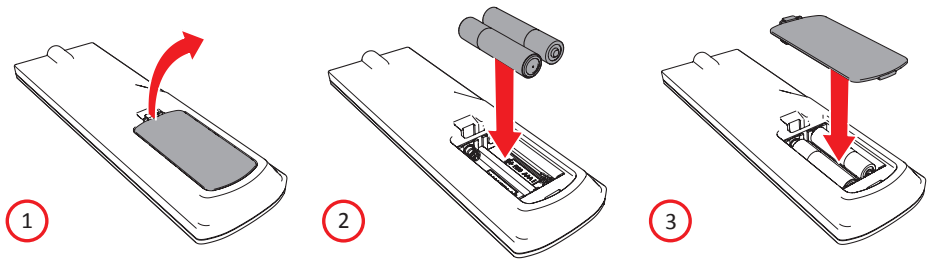
Seuraavat tuotteet sisältyvät vastaanotettuun pakkaukseen:

- 1 x AMD330 DVD Micro -järjestelmä
- 2 x Kaiutin
- 1 x kaukosäädin
- 2 x paristoa (AA)
- 1 x pikaopas

i Jos jokin osa puuttuu, ota yhteys jälleenmyyjäsi.

4 Asennus

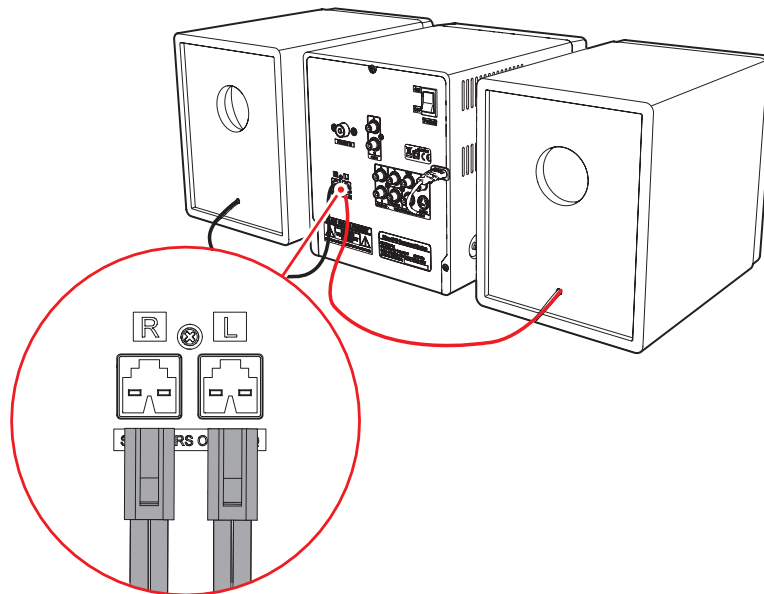
4.1 Paristojen asentaminen



- Poista paristolokeron kansi.
- Aseta paristot huomioiden napaisuusmerkinnät (+) ja (-).
- Asenna paristolokeron kansi takaisin paikoilleen.

⚠ VAROITUS Virheellinen asennus voi aiheuttaa pariston vuotamista ja korroosiota, jotka vahingoittavat laitetta. Korrosio, hapettuminen, paristojen vuotaminen ja muut asteittain happamat viat mitätöivät takuun.

4.2 Järjestelmän liittäminen

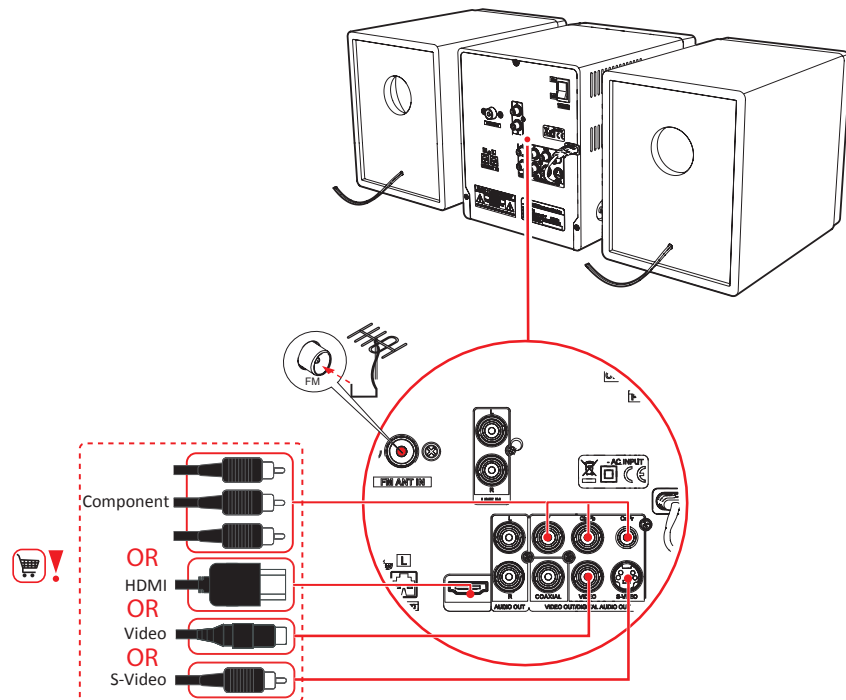


- Liitä kaiuttimet laitteeseen.

4.3 Satunnaisen laitteen liittäminen

Liitä tv

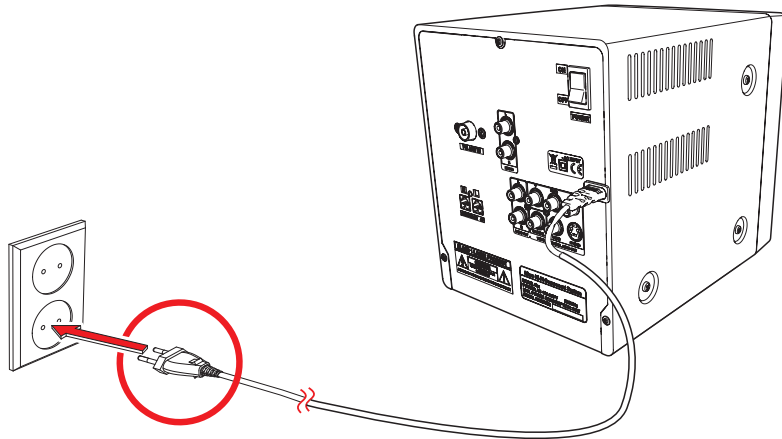
- Käytä tähän yhtä kaapeleista alla olevassa kuvassa näkyvällä tavalla.



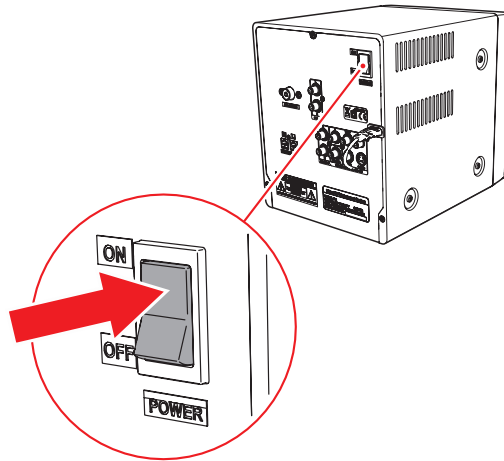
- Liitä FM-antenni tai sopiva kaapeli FM RADIO ANTENNA FM ANT IN-liitäntään.

4.4 Verkkovirtaan liittäminen

- Liitä laite verkkovirtaan.

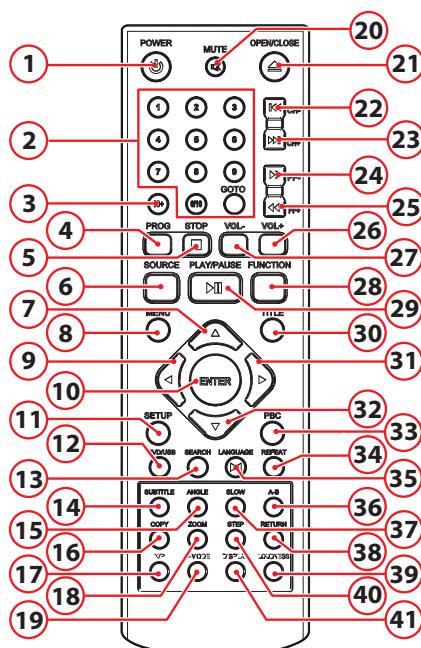


- Kytke laite päälle



5 Toiminnot

5.1 Kauko-ohjaus

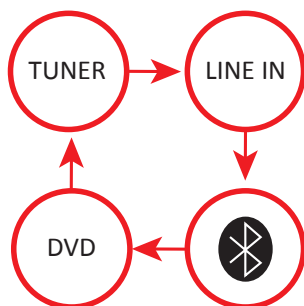


- | | |
|----------------------------|---------------------------|
| 1. STANDBY-painike | 22. CH- painike |
| 2. Numeronäppäimet | 23. CH+ painike |
| 3. 10+ painike | 24. FF- painike |
| 4. PROGRAM painike | 25. FF+ painike |
| 5. Stop-painike | 26. VOL+ painike |
| 6. SOURCE painike | 27. VOL- painike |
| 7. Nuolinäppäin ylös | 28. FUNCTION painike |
| 8. MENU painike | 29. PLAY/PAUSE painike |
| 9. Nuolinäppäin vasemmalle | 30. TITLE painike |
| 10. ENTER painike | 31. Nuolinäppäin oikealle |
| 11. SETUP painike | 32. Nuolinäppäin alas |
| 12. DVD/USB painike | 33. PBC painike |
| 13. SEARCH painike | 34. REPEAT painike |
| 14. SUBTITLE painike | 35. LANGUAGE painike |
| 15. ANGLE painike | 36. A-B painike |
| 16. COPY painike | 37. SLOW painike |
| 17. N/P painike | 38. RETURN painike |
| 18. ZOOM painike | 39. LOUDNESS painike |
| 19. V-MODE painike | 40. STEP painike |
| 20. MUTE painike | 41. DISPLAY painike |
| 21. OPEN/CLOSE painike | |

Yleiset toiminnot

SOURCE painike

- Valitse lähde-tila TUNER/LINE IN/BLUETOOTH/DVD, painamalla SOURCE -painiketta (6).



Lähde-tilan USB valitseminen

- Valitse lähde-tila DVD, painamalla SOURCE -painiketta (6).
- Paina DVD/USB painiketta (12).

FUNCTION painike

Painikkeella FUNCTION (28) voit tehdä BASS- ja TREBLE-säädöt.

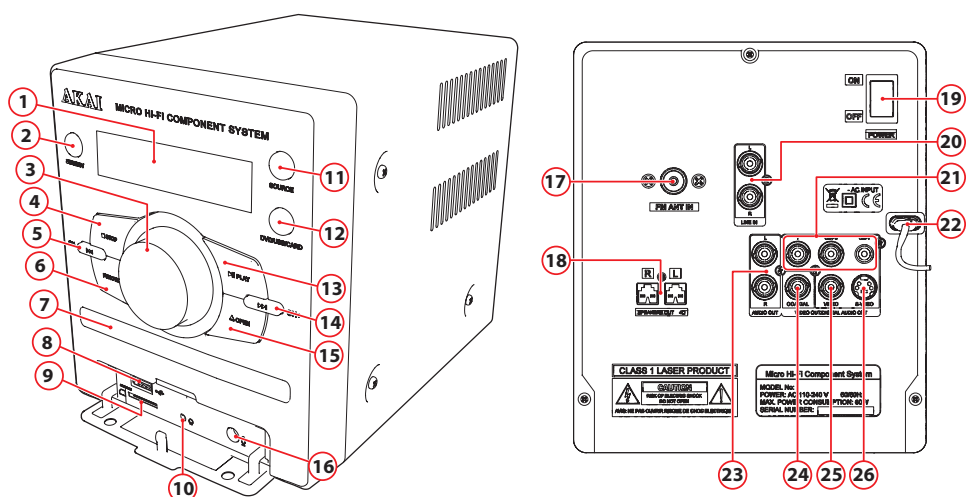
BASS

- Valitse BASS painamalla näppäintä FUNCTION (28) 1 kertaa.
- Aseta BASS painamalla näppäintä VOL+ (26) VOL- (27).

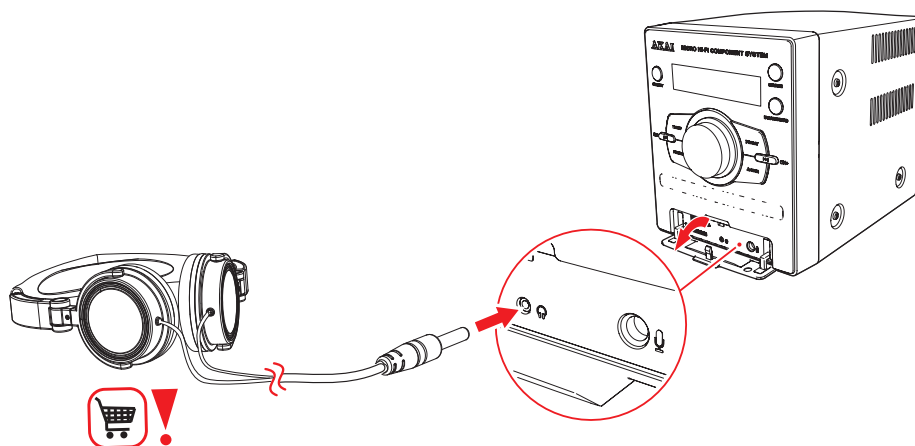
TREBLE

- Valitse TREBLE painamalla näppäintä FUNCTION (28) 2 kertaa.
- Aseta TREBLE painamalla näppäintä VOL+ (26) VOL- (27).

5.2 AMD330 Microset



- | | |
|--------------------------------|----------------------------------|
| 1. Nestekidenäyttö | 14. NEXT/CH+ painike |
| 2. STANDBY-painike | 15. OPEN painike |
| 3. Äänenvoimakkuuden säädin | 16. Mikrofonin liitin |
| 4. Stop-painike | 17. Antennin liitännä (FM-radio) |
| 5. PREV/CH- painike | 18. Liitännä kaiuttimiin |
| 6. FUNCTION painike | 19. Päälle/pois-painike (POWER) |
| 7. CD-lokero | 20. Linjaliitin |
| 8. USB-asema | 21. COMPONENT |
| 9. Muistikorttipaikka (SD/MMC) | 22. AC~ POWER |
| 10. Kuulokkeen liitin | 23. AUDIO OUT |
| 11. SOURCE painike | 24. COAXIAL |
| 12. DVD/USB/CARD painike | 25. VIDEO |
| 13. Toisto/Tauko | 26. S-VIDEO |



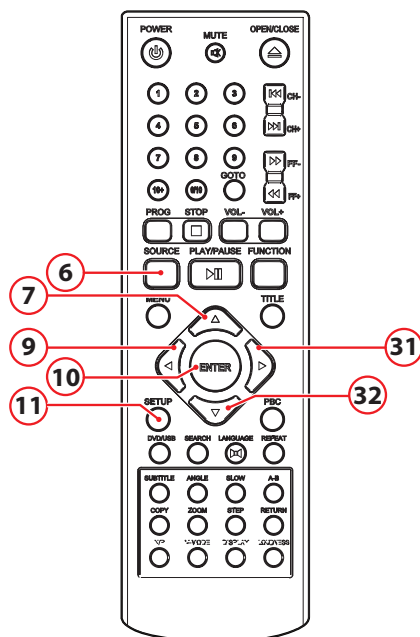
Kuulokkeen liitin

- Yhdistä kuulokkeet asettamalla kaapelin pistoke kuulokeliitännään. Muista säätää äänenvoimakkuus sopivalle tasolle estääksesi kuulovauriot.

6 Käyttö

i Kaikkia laitteen toimintoja voi ohjata kaukosäätimellä. Kaikki ohjeet viittaavat käyttöön kaukosäätimellä, ellei toisin mainita.

6.1 Yleisten asetusten valikkotoiminto



Tässä luvussa kerrotaan laitteen täydellinen asennus: näytön asettaminen, äänen asetukset ja videon asetukset.

Valmistelu

- Kytke televisioon virta.
- Kytke AMD330 päälle.
- Valitse lähde DVD, painamalla SOURCE -painiketta (6).
- Paina SETUP painiketta (11).
Asetusvalikko tulee näkyviin.

Yleinen

- Paina nuolinäppäimiä (vasen ja oikea) (9,31) valitaksesi valikon.
Alivalikko ilmestyy näkyviin.
- Paina nuolinäppäimiä (ylös ja alas) (7,32) selataksesi alivalikkoa.
- Paina ENTER-näppäintä (10) valitaksesi asetuksen tai vasemmalle-nuolinäppäintä peruuttaaksesi valinnan.
- Paina SETUP(11)-painiketta tallentaaksesi asetukset ja poistuaksesi.

Valikko GENERAL

Kuvaformaatti

- TV DISPLAY-osiossa, paina nuolinäppäimiä (7,9,31,32) ja valitse 4:3 4:3 PANSKAN tai 4:3 LETTERBOX perinteiseen televisioon. Valitse 16:9 laajakuvatelevisioon.

ANGLE MARK

- ANGLE MARK-kohdassa, paina nuolinäppäimiä kytkeäksesi toiminnon ON tai OFF. Kun toiminto on päällä ON, laite näyttää kulmamerkin, kun useat kamerakulmat ovat käytettävissä.

i Tämän toiminnon ominaisuudet riippuvat DVD:n tyypistä.

OSD LANG

- OSD LANG -kohdassa nuolinäppäimillä valitaan kieli.

CAPTIONS

- CAPTIONS -kohdassa, paina nuolinäppäimiä kytkeäksesi toiminnon ON tai OFF. Kun päällä ON, laite näyttää piilotetun tekstin, jos sitä on saatavilla.

i Tämän toiminnon ominaisuudet riippuvat DVD:n tyypistä.

Näytönsäästäjä on/off.

Näytönsäästäjä käynnistyy automaattisesti, jos kuvaa ei ole.

High Definition Compatible Digital (HDCD)

- Valitse arvo (2x, 1x OFF) saadaksesi esiin HDCD-koodattujen CD-levyjen täyden äänen.

viimeisin muisti: on/off

Kun DVD on pysäytetty, toisto alkaa automaattisesti uudelleen siitä, mihin se viimeksi pysähtyi.

Valikko AUDIO

SPEAKER SETUP

Valitse haluamasi äänentoisto (STEREO, LEFT, RIGHT)

SPDIF SETUP

Aseta digitaalinen äänisignaali.

- Valitse SPDIF OFF kytkeäksesi digitaalisen äänisignaalin lähden pois.
- Valitse SPDIF RAW asettaaksesi digitaalisen audiosignaalin lähden sen raaka-muodossa (DTS/Dolby Digital 5.1).

- Valitse SPDIF PCM asettaaksesi digitaalisen audiosignaalin PCM-formaattiin.

Valikko DOLBY DIGITAL

Dolby digital -ääniasetus

DUAL MONO

DUAL MONO -osassa on valittavissa:

- STEREO: stereotehoste
- L-Mono: vain vasen kanava.
- R-Mono: vain oikea kanava.
- Mix-Mono: vasemman ja oikean kanavan keskiarvo.

DYNAMIC

- Valitse arvo dynaamisen alueen tiivistykseen, välttääksesi äänilyksityiskohtien häviämisen liian vähäisen äänen voimakkuuden takia.

Valikko VIDEO

Video-asetusten sivu

COMPONENT

- Cbbs: Valitse tämä formaatti, jos komposiittivideolähtö on käytössä.
- YUV: Aseta videoulostulo analogiseen komponenttivideomuotoon.

RESOLUTION

- Valitse haluamasi tarkkuus.

QUALITY

Aseta videolaatu.

- SHARPNESS: Näytön terävyyden säätö.
- BRIGHTNESS: Näytön kirkkauden säätö.
- CONTRAST: Säädä kuvan kontrastia.
- GAMMA: Väri-intensiteetin säätö.
- HUE: Säädä väri-intensiteettiä.
- SATURATION: Säädä kuvan kylläisyyttä.

HDMI SETUP

- HDMI: valitse ON/OFF kääntääksesi HDMI:n on/off.

Valikko PREFERENCES

Omat asetukset -sivu

TV TYPE

- Valitse videon lähtöformaatti sopivaksi TV-järjestelmään: PAL, AUTO tai NTSC.

i Videon lähtöformaatti voidaan valita vain, kun DVD-kehä on tyhjä.

i Huomaa: jos olet valinnut väärän vaihtoehdon, se voi aiheuttaa huonon kuvalaadun. Valitse silloin toinen asetus.

AUDIO

- AUDIO-kohdassa valitse äänen kieli.

SUBTITLE

- SUBTITLE-kohdassa valitse tekstityksen kieli.

DISC MENU

- DISC MENU- kohdassa valitse levyvalikon kieli.

PARENTAL

Aseta elokuva- ja videoluokitus laitteen toistamille elokuville. Elokuvia, jotka on luokiteltu korkeammalle tasolle kuin lapsilukon asetus sallii, ei voi katsella.

i Tämä toiminto on käytettävissä vain levyillä, joissa on vanhempien luokitus koodattu.

PASSWORD MODE

Kytke salasano-ominaisuus päälle tai pois päältä.

- Anna oikea salasana kytkeäksesi tilan päälle tai pois.

PASSWORD

PASSWORD: Vaihda oletussalasana.

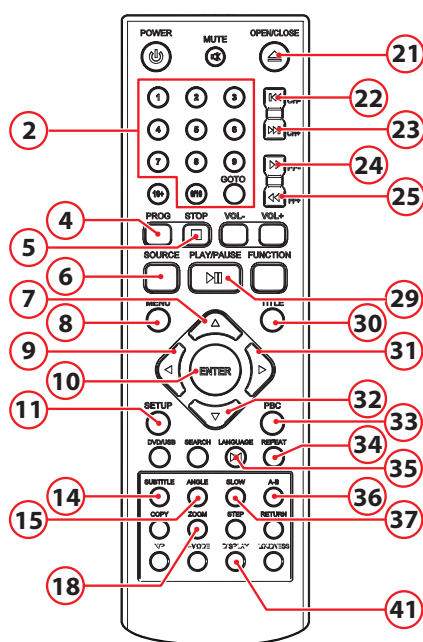
- Anna nykyinen salasana ensimmäiseen ruutuun. Anna uusi salasana toiseen ruutuun. Anna uusi salasana uudelleen kolmanteen ruutuun vahvistaaksesi sen.

i Oletussalasana (1234) on aina aktiivinen. Myös silloin kun salasana on nollattu.

OLETUS

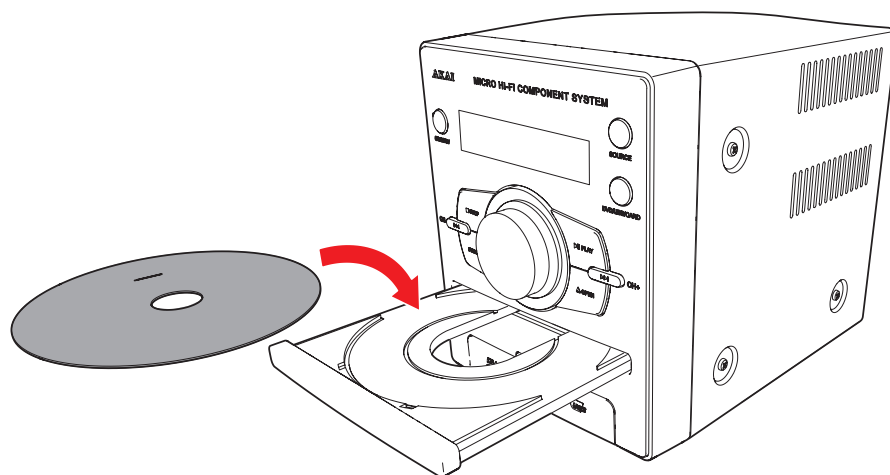
Palauta kaikki laitteen oletusasetukset, lukuun ottamatta asetuksia valikoissa PARENTAL ja PASSWORD.

6.2 DVD/CD-toiminnot



Valmistelu

- Kytke televisioon virta.
- Kytke AMD330 päälle.
- Valitse lähde-tila DVD, painamalla SOURCE -painiketta (6).
- Paina OPEN/CLOSE painiketta (21).
- Aseta CD/DVD paikalleen.



TV-ruudulle ilmestyy sisältönäyttö, kun levy on ladattu sisään.

- Paina nuolipainikkeita (7,9,31,32) ja valitse valikkokohta.
- Paina ENTER-painiketta (10) vahvistaaksesi valitun valikkokohdan.
- Voit aloittaa toiston painamalla PLAY/PAUSE (29) yhden kerran.

Toiston aikana seuraavat toiminnot ovat käytettävissä:

- Voit valita luvun (DVD) tai kappaleen (CD), painamalla numeronäppäimiä (2).
- Voit valita edellisen tai seuraavan luvun (DVD) tai kappaleen (CD), painamalla PREV-painiketta (22) tai NEXT-painiketta (23).
- Pääset eteen- tai taaksepäin DVD-levyllä painamalla FWD-painiketta (24) tai REV-painiketta (25). Käytettävissä olevat nopeudet ovat: 2x, 4x, 8x, 16x, 32x.
- Jos haluat keskeyttää toiston, paina PLAY / PAUSE (29) kerran; jatka toistoa painamalla painiketta uudelleen.
- Voit lopettaa toiston, painamalla STOP-painiketta (5) yhden kerran. Paina painiketta uudelleen pysäyttääksesi toiston pysyvästi, tai paina PLAY/PAUSE (29) jatkaaksesi toistoa.
- Voit valita lisätietoja DVD- tai CD-levystä (jäljellä oleva aika/kulunut toisto-aika/kappaleen numero/luvun numero), painamalla DISPLAY-painiketta (41).
- Avaa valikko painamalla painiketta MENU (8).
- Voit katsella tietyn nimikkeen DVD:ltä, paina TITLE painiketta (30). Käytä nuolinäppäimiä valitaksesi nimikkeen.
- Voit kytkeä tekstityksen DVD:lle painamalla SUBTITLE painiketta (14).
- Voit valita kuvakulman, painamalla ANGLE-painiketta (15).
- Voit valita DVD-äänien kielen painamalla LANGUAGE (35) toistuvasti, kunnes haluttu kieli on asetettu.
- Toista hidastettuna joko eteenpäin tai taaksepäin painamalla SLOW-painiketta (37) toistuvasti. Käytettävissä olevat nopeudet: 1/2, 1/4, 1/6, 1/8, 1/16.

REPEAT-toiminnon käyttäminen

- - Paina REPEAT-painiketta (34) kerran TOISTAAKSESI nykyisen luvun tai kappaleen.
- Paina painiketta 2 kertaa toistaaksesi kaikki kansiossa olevat kappaleet.
- Paina painiketta 3 kertaa toistaaksesi kaikki luvut tai kappaleet
- Peruuta tämä toiminto painamalla painiketta toistamiseen.

A-B REPEAT -toiminnon käyttäminen

A-B REPEAT -toiminnolla voidaan toistaa tiettyjä osa DVD:ltä.

- Paina AB REPEAT-painiketta (36) kerran valitaksesi alkukohdan (A).
- Paina A-B REPEAT-painiketta uudelleen valitaksesi päättymiskohdan (B). Laite toistaa kohdan toistuvasti.
- Voit peruuttaa AB REPEAT-toiminnon, painamalla A-B REPEAT -näppäintä uudelleen. Laite jatkaa normaalia toistoa.

i Huom.

Normaalisti MP3-levyn ollessa ladattuna, laite lukee alkutietoja pitemmän aikaa.

DVD:tä, joka ei vastaa aluekoodia, ei voida lukea tällä laitteella.

Jos levy sisältää sekasisältöä (esim. MP3- ja videotiedostoja), laite vain tunnistaa, luettelee ja toistaa yhden sisältötyypin.

Ohjelmoi kappalejärjestys

Videolevyille ja CD-äänilevyille

- Voit lopettaa toiston, painamalla STOP-painiketta (5).
- Jos haluat toistaa listan kappaleista (maks. 20) ohjelmassa, paina PROG-painiketta (4).
- Paina ylös/alas-nuolinäppäimiä (7,32) ja valitse kansio tai tiedosto.
- Paina ENTER painiketta (10).
- Siirrä haluamasi kappale nuolinäppäimillä (7,9,31,32).
- Paina ENTER-painiketta (10) valinnan vahvistamiseksi. Toista edellinen vaihe valitaksesi lisää kappaleita, ja vahvista jokainen valinta ENTER-näppäimellä (10).
- Tallenna ohjelma painamalla näppäintä PROG (4).
- Painamalla painiketta PLAY/ PAUSE (29) aloitat ohjelman toistamisen.
- Voit toistaa ohjelman uudelleen, painamalla PROG-painiketta (4), kun ohjelma on päättynyt. Paina PLAY/PAUSE -painiketta (29) aloittaaksesi ohjelman uudelleen.
- Voit lopettaa ohjelman toiston aikana, painamalla STOP-painiketta (5).
- Voit poistaa ohjelman toiston aikana, painamalla STOP-painiketta (5) kaksi kertaa.

MP3/MPEG4-toistotoiminnon käyttäminen

- Aseta MP3/MPEG4-levy. Sisältövalikko näkyy TV- ruudulla.
- Paina ylös/alas-nuolinäppäimiä (7,32) ja valitse kansio tai tiedosto.
- Paina ENTER (10) siirtyäksesi valittuun kansioon tai tiedostoon.
- Voit aloittaa toiston painamalla PLAY/PAUSE (29) yhden kerran.
- Paina MENU-painiketta (8) palataksesi sisältövalikkoon toiston aikana.

ZOOM-toiminnon käyttäminen

Tätä toimintoa voidaan käyttää valokuvien ja DVD-levyjen lähentämiseen ja loitontamiseen. Käytettävissä olevat zoomaussuhteet ovat: 2x, 3x, 4x, 1/2, 1/3, 1/4.

- Paina ZOOM-painiketta (18).
- Paina ZOOM(18)-painiketta uudelleen asettaaksesi oikean koon.
- Painamalla nuolinäppäimiä (7,9,31,32) liikut kuvassa.

Kodakin kuva-CD:n toistotoiminnon käyttäminen

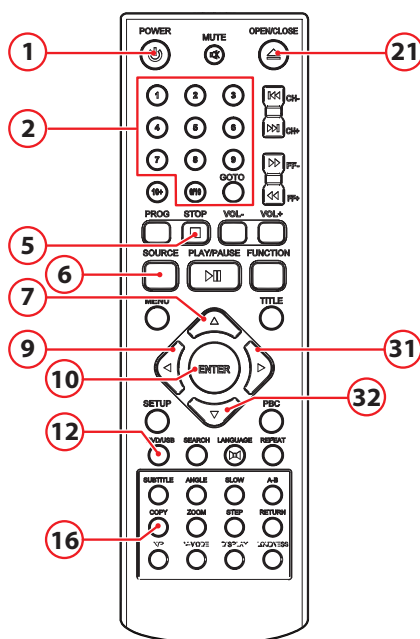
- Lisää Kodak-kuva-CD.
- Paina STOP(5)-painiketta siirtyäksesi pikkukuva-tilaan. Valitse vaihtoehto (Slide Show/Menu/prev-next) ja paina ENTER (10).
- Valitse kuva käyttämällä nuolinäppäimiä (7,9,31,32). Paina ENTER (10) katsoaksesi kuvan.
- Pienten kuvakkeiden näytössä voit myös valita toiminnot SLIDE SHOW, MENU, PREV tai NEXT. Käytä nuolinäppäimiä (7,9,31,32) halutun toiminnon valinnassa ja ENTER (10) vahvistamisessa.
- Paina PLAY/PAUSE (29) pitääksesi diaesityksen nykyisellä kuvalla.
- Paina PLAY/PAUSE -painiketta (29) toistaaksesi diaesityksen.
- Paina PREV-painiketta tai NEXT-painiketta (22,23) ja valitse edellinen tai seuraava kuva.

Video CD:n toistotoiminnon käyttäminen

- Aseta video-CD.
- Paina PBC-painiketta (33) kytkeäksesi toiston.
- Voit aloittaa toiston painamalla PLAY/PAUSE (29) yhden kerran.
- Paina PBC-painiketta (33) lopettaaksesi toiston ja palataksesi päävalikkoon.

6.3 CD-levyn sisällön kopioiminen USB-laitteeseen.

i Varmista, että USB-laitteen päälle jää riittävästi vapaata tilaa.



Valmistelu

- Kytke televisioon virta.
- Kytke AMD330 päälle.
- Valitse lähde DVD, painamalla SOURCE -painiketta (6).
- Paina OPEN/CLOSE painiketta (21).
- Aseta CD paikalleen.
- Paina DVD/USB painiketta (12).
- Paina STOP painiketta (5).
- Paina COPY painiketta (16).

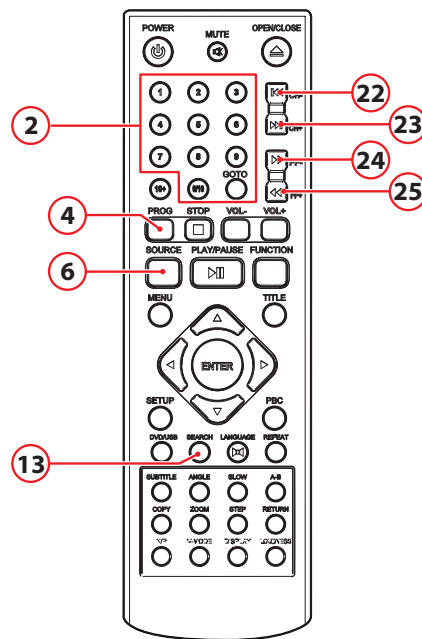
Tiedosto voidaan kopioida yhdestä lähteestä toiseen.

- Valitse haluamasi tiedosto nuolinäppäimillä (7,9,31,32).
- Paina COPY painiketta (16).
- USB-laitteen sisältö tulee näyttöön.

Kopioi kaikki tiedostot.

- Valitse ALL SELECT nuolinäppäimillä (7,9,31,32).
- Paina ENTER painiketta (10).
- Paina COPY painiketta (16).
- USB-laitteen sisältö tulee näyttöön.
- Paina ENTER painiketta (10).

6.4 Radiotoiminnot



Valmistelu

- Kytke AMD330 päälle.
- Paina SOURCE näppäintä (6) valitaksesi radiotilan.

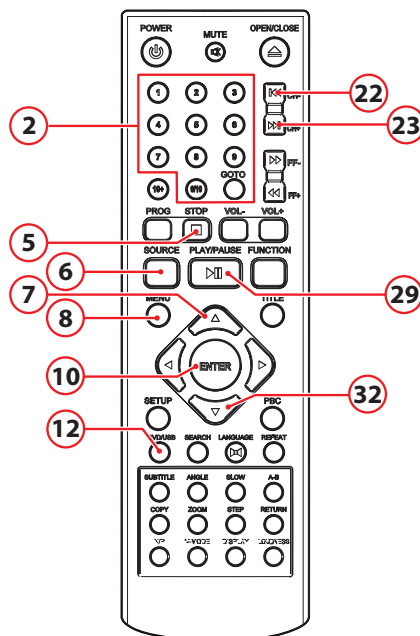
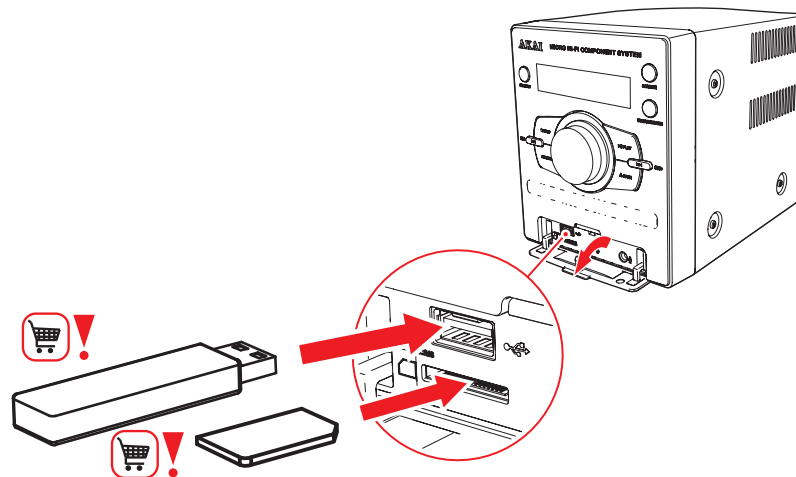
Radiotaajuuksien automaattinen ohjelmointi

- Paina SEARCH painiketta (13).
Laite hakee ja tallentaa automaattisesti 20 asemaa.
- Valitse haluamasi asema painamalla PREV (22) tai NEXT (23) -painiketta.

Radioaseman ohjelmointi käsin

- Kytke televisioon virta.
- Valitse haluamasi asema painamalla FF- (24) tai FF+ (25) -painiketta.
- Paina ensin PROG (12) -painiketta ja valitse sitten haluamasi pikavalintanumero painamalla numeerisia painikkeita (2) tai PREV (22) ja NEXT (23) -painikkeita.
- Voit tallentaa nykyisen radiokanavan suosikkeihisi painamalla PROG (4).

6.5 USB ja muistikortti



Valmistelu

- Kytke televisioon virta.
- Kytke AMD330 päälle.

USB-toiminnot

- Aseta USB-laite paikkaan . Laite voidaan asettaa vain yhdellä tavalla.
- Valitse lähde DVD, painamalla SOURCE -painiketta (6).
- Paina DVD/USB painiketta (12).

Muistikorttitoiminnot

- i** Huom! Muistikortin sisältö voidaan toistaa vain, kun laitteessa ei ole CD- tai DVD-levyä eikä siihen ole kytketty USB-laitetta. Poista CD/DVD tai irrota USB-laite tarvittaessa.

- Aseta SD/MMC -laite paikkaan. Laite voidaan asettaa vain yhdellä tavalla.
- Valitse lähde DVD, painamalla SOURCE -painiketta (6).
- Paina DVD/USB painiketta (12).

Kun laite on liitetty ladattu, sisältövalikko näkyy TV:n kuvaruudussa.

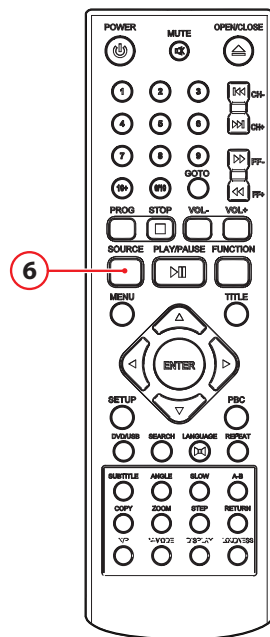
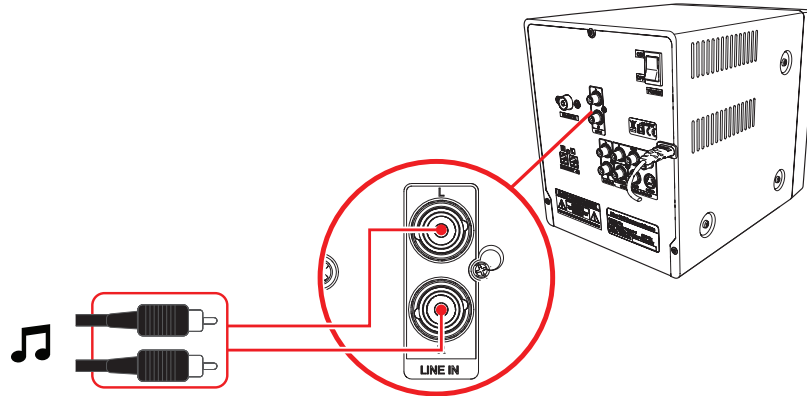
- Paina nuolinäppäimiä (7,32) (ylös ja alas) ja valitse kansio tai tiedosto.
- Paina ENTER-painiketta (10) päästäksesi valittuun kansioon tai tiedostoon. Voit myös käyttää numeronäppäimiä (2) ja valita kansion tai toistaa tiedoston.
- Paina nuolinäppäimiä (7,32) (ylös ja alas) ja valitse kansio tai tiedosto.
- Vahvasta painamalla ENTER (10)
- Paina MENU-painiketta (8) palataksesi sisältövalikkoon toiston aikana.

Toiston aikana seuraavat toiminnot ovat käytettävissä:

- Voit valita kappaleen, painamalla PREV-painiketta (22) tai NEXT-painiketta (23), kunnes haluttu kappale on asetettu.
- Jos haluat keskeyttää toiston, paina PLAY / PAUSE (29) kerran; jatka toistoa painamalla painiketta uudelleen.
- Voit lopettaa toiston, painamalla STOP-painiketta (5).
- Voit poistaa laitteen, vetämällä sen varovasti ulos korttipaikasta.

i Koska markkinoilla on runsaasti erilaisia äänituotteita, joissa on USB-portti ja niissä on joskus hyvin valmistajakohtaiset toiminnot, emme voi taata, että kaikki laitteet tunnistetaan, tai että kaikki teoriassa mahdolliset toiminnot todella toimivat.

6.6 LINE-IN



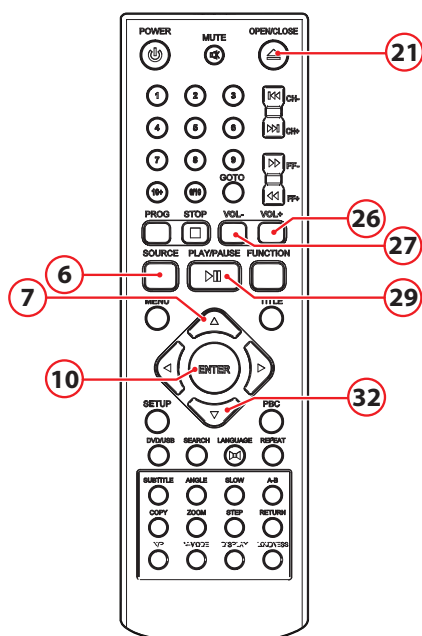
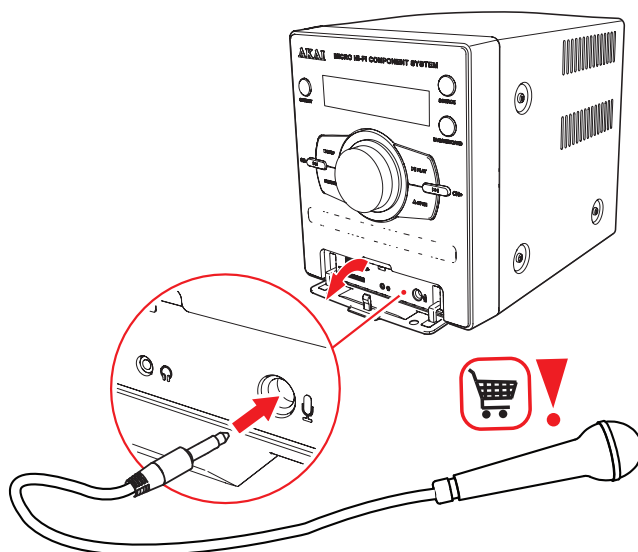
Valmistelu

- Kytke AMD330 päälle.

LINE IN

- Voit kytkeä ulkoisen äänilaitteen, laittamalla kaapelipistokkeen LINE-IN -pistorasiaan ().
- Valitse lähde tila LINE-IN, painamalla SOURCE -painiketta (6). Näytössä näkyy "LINE-IN".

6.7 Karaoke-toiminto



Karaoke-toiminto antaa sinulle mahdollisuuden laulaa musiikin soidessa.

Valmistelu

- Kytke televisioon virta.

Kytke mikrofoni päälle AUDIO -valikosta.

- Valitse KARAOKE SETUP nuolinäppäimillä (7,32).
- Vahvasta painikkeella ENTER (10).
- Valitse MIC SETUP nuolinäppäimillä (7,32).
- Vahvasta painikkeella ENTER (10).
- Valitse MIC nuolinäppäimillä (7,32).
- Vahvasta painikkeella ENTER (10).

- Valitse ON nuolinäppäimillä (7,32).
- Vahvasta painikkeella ENTER (10).

Toiston aikana seuraavat toiminnot ovat käytettävissä:

- MIC VOL: Säädä mikrofonin äänenvoimakkuutta.
- ECHO LEVEL: Säädä kaiun tasoa mikrofonissa.

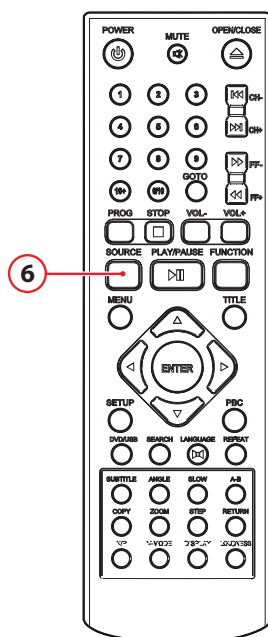
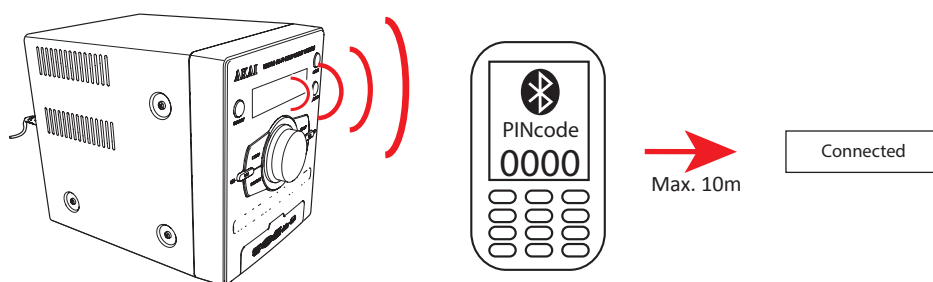
Yhdistä mikrofoni asettamalla kaapelin pistoke mikrofoniliitäntään.

- Paina OPEN/CLOSE painiketta (21).
- Aseta karaoke-levy levykelkkaan.
- Valitse lähde DVD, painamalla SOURCE -painiketta (6).
- Voit aloittaa toiston painamalla PLAY/PAUSE (29) yhden kerran.

i Huom! Mikrofoni ei toimi, kun toistat mp4-tiedostoja.

- Säädä äänenvoimakkuutta painamalla VOL + tai VOL - painiketta (26, 27).

6.8 BLUETOOTH-käyttö



i Voit yhdistää AMD330 langattomasti laitteisiin, joissa on Bluetooth A2DP.

Valmistelu

- Kytke AMD330 päälle.
- Valitse lähde-tila BLUETOOTH, painamalla SOURCE -painiketta (6).
Näytössä näkyy "BT".
Sininen led vilkkuu (3x).
Kuulet äänimerkin.

Bluetooth-tila on nyt käytössä.

- AMD330 etsii ensin laitteita, joiden kanssa se on aiemmin muodostanut Bluetooth-yhteyden.
Punainen led vilkkuu .
Sininen ja punainen merkkivalo vilkkuvat hitaasti, jos aikaisemmin yhdistettyjä laitteita ei löydy.

AMD330 on nyt valmis muodostamaan langattoman yhteyden Bluetooth-laitteeseesi.

Bluetooth-yhteyden muodostaminen (pariuttaminen)

- Käynnistä laitteesi Bluetooth-toiminto.
- Siirry Bluetooth-laitteen Bluetooth-valikkoon.
- Etsi Bluetooth-laitteita ja valitse (...), niin yhteys muodostuu.
- Jos soitin pyytää PIN-koodia, syötä 0000.
Sininen led vilkkuu hitaasti, kunnes yhteys on muodostettu.
Kuulet äänimerkin.

i HUOMIO: Bluetooth-yhteyden kantomatka on noin 10 metriä.

i Jos siirryt Bluetooth-kantomatkan ulkopuolelle, yhteys katkeaa automaattisesti.

i Bluetooth-yhteys palautetaan heti kun tulet Bluetooth-kantomatkan alueelle.

i Emme pysty takaamaan, että kaikki Bluetooth-laitteet ovat yhteensopivia.

7 Puhdistus ja hoito

! VAROITUS Ennen laitteen puhdistamista tai huoltamista se tulee kytkeä pois päältä ja irrottaa verkkovirrasta.

- Puhdista laitteen ulkopuoli pehmeällä liinalla. Jos laite on hyvin likainen, kostuta liina vedellä ja miedolla puhdistusaineella.

7.1 Levyn käsittely ja hoito

! Pidä levyä sormilla. Pidä levyä ulkoreunasta ja/tai keskustareiästä. Älä kosketa levyn pintaa.

! Älä taivuta tai paina levyä. Älä altista levyä suoralle auringonvalolle tai lämmön lähteille.

! Puhdista levy pinta pehmeällä, kuivalla puhdistusliinalla. Pyyhi levyn pinta varovasti, säteittäin, keskeltä kohti ulkoreunaa.

! Älä käytä tinneriä, alkoholia, kemiallisia liuottimia tai suihkeita puhdistukseen. Tällaiset puhdistusnesteet vahingoittavat pysyvästi levyn pintaa.

8 Tekniset tiedot

AMD330 Microset

- Jännite: 220-240VAC ~ 50/60 Hz
- Virrankulutus: ...W
- Taajuusvaste: +/- 3 dB
- Kaiutinlähtö: 2 x 20W RMS

Levyn poistaminen

- Televisiojärjestelmä: PAL/NTSC
- Taajuusalue: 20Hz ~20KHz
- Signaali-/kohinasuhde: >80dB
- Dynaaminen alue: >80dB

Kaukosäädin

- Pariston koko: AAA

Radio

- Taajuusalue: 87,5~108 MHz

Tuetut mediaformaattit

- Levytyypit: DVD / DVD+R(W) / DVD-R(W) / CD / CD-R / CD-RW
- Kuvaformaattit: JPEG / Kodak Picture CD
- Videoformaattit: MP3 / MPEG4
- Ääniformaattit: MP3

Käyttöympäristö

- Käyttölämpötila: - 10 ~ +35 C(elsius)
- Suhteellinen kosteus: 5% ~90%

9 Käytettyjen sähköllä toimivien ja elektronisten laitteiden hävittäminen



Tämä symboli materiaalissa, lisävarusteessa tai pakkausmateriaalissa ilmaisee, että tätä tuotetta ei saa hävittää kotitalousjätteen mukana. Hävitä tuote toimittamalla se sähkö- tai elektroniikkajätteen kierrätyspisteeseen. Euroopan Unionin alueella ja muissa Euroopan maissa, joissa on erilliset keräysjärjestelmät käytetyille sähkö- ja elektroniikkalaitteille. Varmistamalla, että tuote hävitetään oikein, autat estämään mahdolliset kielteiset vaikutukset ympäristölle ja ihmisten terveydelle, joita voi aiheutua tämän tuotteen epäasianmukaisesta jätekäsittelystä. Materiaalien kierrätys säästää luonnonvaroja. Älä siksi hävitä vanhaa sähkö- tai elektroniikkalaitettasi kotitalousjätteen mukana.

Älä hävitä paristoja kotitalousjätteen mukana, vaan toimita ne paristojen keräilypisteeseen kierrätystä varten.

Tarkempia tietoja tämän tuotteen kierrätyksestä saat ottamalla yhteyden paikkakuntasi jätehuoltoviranomaisiin, paikalliseen jätehuoltopalveluun tai kauppaan, josta ostit tämän tuotteen.

Lisätietoa ja takuuehdot saat osoitteesta: www.akai.eu