

# AKAI

## AMD330 – Microset

BENUTZERHANDBUCH

D



# Inhaltsangabe

---

<b>1</b>	<b>Beabsichtigter Gebrauch</b>	<b>3</b>
<hr/>		
<b>2</b>	<b>Sicherheit</b>	<b>4</b>
2.1	Zeichen in dieser Anleitung	4
2.2	Allgemeine Sicherheitsanweisungen	4
<hr/>		
<b>3</b>	<b>Vorbereitungen für Gebrauch</b>	<b>6</b>
3.1	Auspacken	6
3.2	Verpackungsinhalt	6
<hr/>		
<b>4</b>	<b>Installation</b>	<b>7</b>
4.1	Einsetzen der Batterien	7
4.2	Das System anschließen	7
4.3	Anschluss der Peripherieausrüstung	8
4.4	Anschluss an das Netz	9
<hr/>		
<b>5</b>	<b>Funktionen</b>	<b>10</b>
5.1	Fernbedienung	10
5.2	AMD330 Microset	12
<hr/>		
<b>6</b>	<b>Bedienung</b>	<b>13</b>
6.1	Allgemeines Einrichtungsmenü	13
6.2	DVD/CD-Funktionen	18
6.3	Inhalt einer CD kopieren auf einem USB-Gerät.	23
6.4	Radiofunktionen	24
6.5	USB und Speicherkarten	25
6.6	LINE-IN	27
6.7	Karaoke-Funktion	28
6.8	Bedienung mit BLUETOOTH	30
<hr/>		
<b>7</b>	<b>Reinigung und Wartung</b>	<b>32</b>
7.1	Handhabung und Pflege von Discs	32
<hr/>		
<b>8</b>	<b>Technische Daten</b>	<b>33</b>
<hr/>		
<b>9</b>	<b>Abfuhr der gebrauchten elektrischen und elektronischen Apparatur</b>	<b>34</b>
<hr/>		

# 1 Beabsichtigter Gebrauch

---

Das DVD-Mikrosystem gibt Musik von CDs und Musik, Videos und Fotos von DVDs und USB-Laufwerken wieder. Es kann auch Musik über den LINE-IN-Eingang wiedergegeben werden. Über die FM-Funktion kann man Radio hören. Das Gerät gibt auch Fotos von Kodak Picture CDs wieder. Das Microset können Sie über Bluetooth bedienen. Lesen Sie vor dem ersten Gebrauch die Anleitung genau durch.



DVDs und DVD-Geräte sind unter dem weltweit vereinbarten DVD-Regionscodesystem hergestellt. Das Gerät arbeitet also nur mit entsprechenden Discs des gleichen Regionscodes. Falls die Code-Nummer auf dem Label einer DVD nicht mit dem nebenstehenden Schild übereinstimmt, lässt sich die DVD auf diesem Gerät nicht wiedergeben.

- i** Das Gerät hat eine eingebaute urheberschutzrechtliche Technik, die die Kopie einer Disc auf ein beliebiges anderes Medium verhindert. Wird ein Videorecorder mit dem Gerät verbunden, ist das Videoausgabebild während der Aufzeichnung verzerrt.






Hergestellt unter der Lizenz von Dolby Laboratories. "Dolby" und das doppelte D-Symbol sind Warenzeichen der Dolby Laboratories. Vertrauliche unveröffentlichte Arbeiten. Urheberrecht 1992-1997 Dolby Laboratories. Alle Rechte vorbehalten.

- i** Aufgrund der großen Vielzahl von Produkten mit USB-Anschlüssen und ihren manchmal sehr herstellerepezifischen Funktionen können wir weder garantieren, dass alle Geräte erkannt werden, noch, dass alle in der Theorie möglichen Betriebsoptionen auch tatsächlich funktionieren.








## 2 Sicherheit






---

### 2.1 Zeichen in dieser Anleitung

-  **WARNUNG** Ein Warnung-Zeichen bedeutet, dass Verletzungen - auch tödliche - die Folge sein können, wenn die Anweisungen nicht befolgt werden.
-  **VORSICHT** Ein Vorsicht-Zeichen bedeutet, dass Schäden am Gerät möglich sind.
-  Ein Info-Zeichen liefert Zusatzinformation, z.B. für eine Vorgehensweise.

### 2.2 Allgemeine Sicherheitsanweisungen

-  Achtung! Montieren Sie das Produkt gemäß den Beschreibungen in dieser Bedienungsanleitung. Bitte wenden Sie sich in Zweifelsfällen an einen anerkannten Monteur und beachten Sie in jedem Fall die örtlich geltenden Montagevorschriften.
-  Warnung! Montieren Sie das Produkt nicht an Stellen, an denen es sehr warm oder sehr kalt werden kann.
-  Warnung! Montieren Sie das Produkt nicht im Außenbereich oder an Stellen, an denen es nass werden kann.
-  Warnung! Es ist nicht zulässig, selbst das Produkt zu öffnen oder zu reparieren (bzw. öffnen oder reparieren zu lassen). In diesem Fall werden sämtliche Garantien hinfällig. Überlassen Sie die Wartung zertifiziertem Wartungspersonal.
-  **WARNUNG** Setzen Sie das Gerät keinerlei Kraft bzw. Gewalt aus. Das Gerät kann fallen und ernsthafte Verletzungen verursachen.
-  **WARNUNG** Stecken Sie keine Gegenstände in die Belüftungsöffnungen.
-  Warnung! Verwenden Sie ausschließlich Originalzubehör des Herstellers.

-  **Warnung!** Entfernen Sie bei Sturm, Blitzschlag oder bei längerer Nichtbenutzung des Produktes den Stecker aus der Steckdose.
-  **VORSICHT** Lassen Sie keine Flüssigkeiten auf das Gerät gelangen.
-  **VORSICHT** Blockieren Sie nicht die Belüftungsöffnungen.
-  Dieses Gerät ist schutzisoliert; daher ist kein Erdleiter erforderlich. Vergewissern Sie sich stets, dass die Netzspannung mit der Spannung auf dem Typenschild übereinstimmt.
-  Dieses Gerät arbeitet mit einem Lasersystem. Um sich dem Laserstrahl nicht direkt auszusetzen, öffnen Sie das Gerät nicht. Sichtbarer Laserstrahl, wenn das Gerät geöffnet und die Verblockung umgangen wird.

## 3 Vorbereitungen für Gebrauch

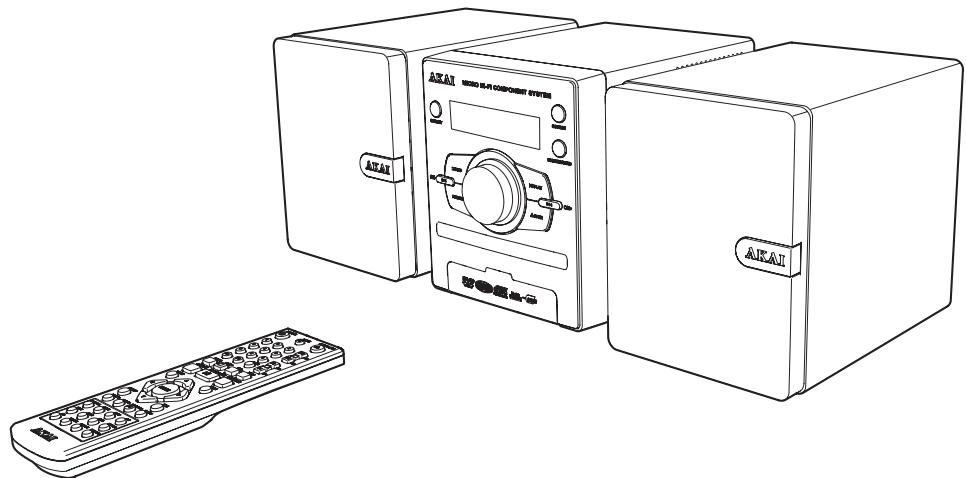
---

### 3.1 Auspacken

- Packen Sie das Gerät vorsichtig aus.
- Prüfen Sie den Verpackungsinhalt gemäß Beschreibung unten. Fehlt ein Teil, wenden Sie sich bitte an Ihren Vertriebspartner.
- Entfernen Sie vorsichtig die Schilder von der Frontplatte, falls vorhanden.

**i** Wir empfehlen, den Originalkarton und das Verpackungsmaterial aufzubewahren, falls es jemals erforderlich sein sollte, Ihr Produkt zum Kundendienst zurückzubringen. Dies ist die einzige Möglichkeit, das Produkt sicher vor Transportschäden zu schützen. Falls Sie den Karton und das Verpackungsmaterial dennoch entsorgen, denken Sie bitte an ein umweltgerechtes Recycling.

### 3.2 Verpackungsinhalt



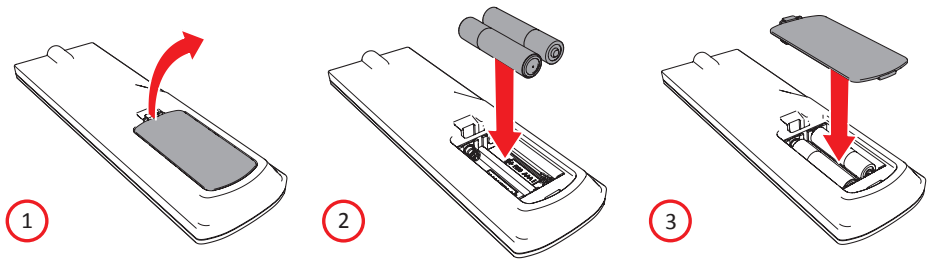
Die erhaltene Verpackung enthält folgende Teile:

- 1 x AMD330 DVD Micro System
- 2 x Lautsprecher
- 1 x Fernbedienung
- 2 x Batterien (AA)
- 1 x Quick Start Guide

**i** Fehlt ein Teil, wenden Sie sich bitte an Ihren Vertriebspartner.

## 4 Installation

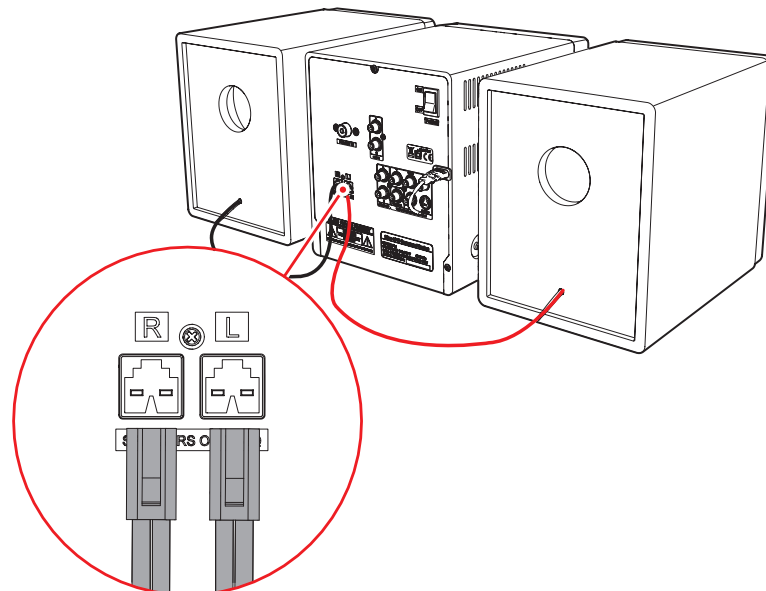
### 4.1 Einsetzen der Batterien



- Entfernen Sie den Batteriedeckel.
- Setzen Sie die Batterien so ein, dass die (+) und (-) Polaritätskennzeichnungen übereinstimmen.
- Bringen Sie den Batteriedeckel wieder an.

**⚠ VORSICHT** Ein falscher Einbau kann ein Auslaufen der Batterien und Korrosion verursachen, wodurch das Gerät beschädigt wird. Korrosion, Oxidation, ausgelaufene Batterien und andere Schäden dieser Art durch Säureeinwirkung machen die Garantie ungültig.

### 4.2 Das System anschließen

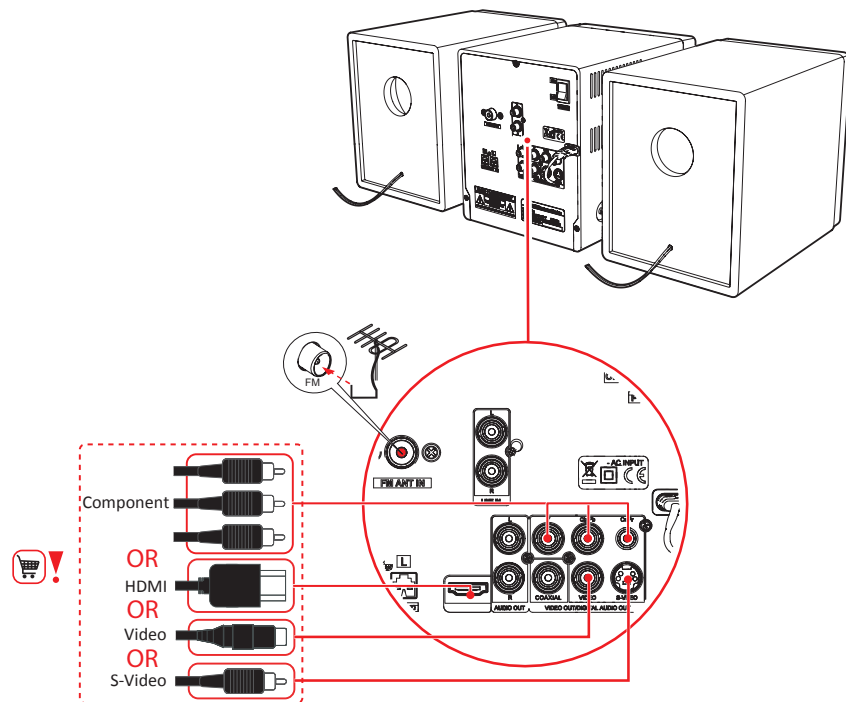


- Verbinden Sie die Lautsprecher mit dem Gerät.

### 4.3 Anschluss der Peripherieausrüstung

#### Schließen Sie das Fernsehgerät an

- Verwenden Sie dafür eines der Kabel, wie unten in der Abbildung angegeben.

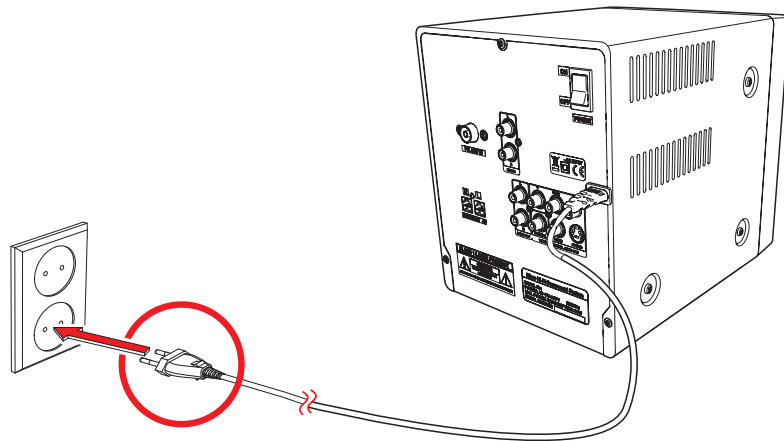


- Stecken Sie eine FM-Antenne oder ein geeignetes Kabel in den FM ANT IN-Anschluss.

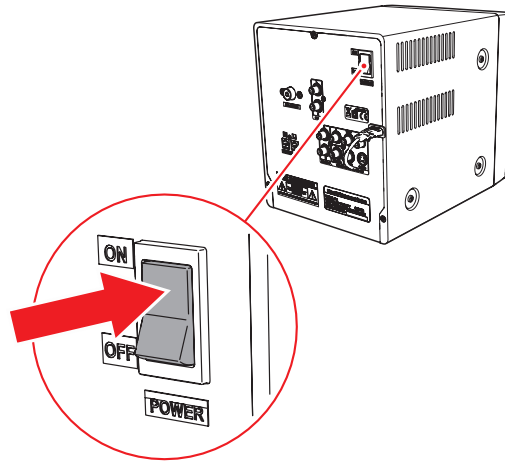


#### 4.4 Anschluss an das Netz

- Verbinden Sie das Gerät mit dem Netz.

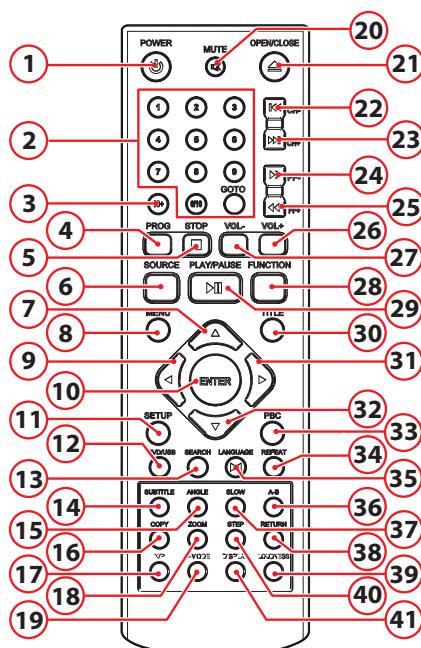


- Schalten Sie das Gerät ein.



# 5 Funktionen

## 5.1 Fernbedienung

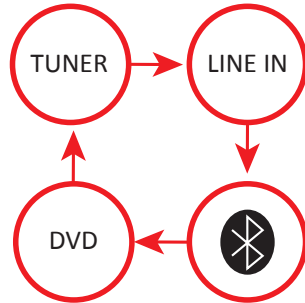


- |                          |                            |
|--------------------------|----------------------------|
| 1. Taste STANDBY         | 22. Taste CH-              |
| 2. Zifferntasten         | 23. Taste CH+              |
| 3. Taste 10+             | 24. Taste FF-              |
| 4. Taste PROGRAM         | 25. Taste FF+              |
| 5. Taste Stopp           | 26. Taste VOL+             |
| 6. Taste SOURCE          | 27. Taste VOL-             |
| 7. Pfeiltaste nach oben  | 28. Taste FUNCTION         |
| 8. Taste MENU            | 29. Taste PLAY/PAUSE       |
| 9. Pfeiltaste nach links | 30. Taste TITLE            |
| 10. Taste ENTER          | 31. Pfeiltaste nach rechts |
| 11. Taste SETUP          | 32. Pfeiltaste nach unten  |
| 12. Taste DVD/USB        | 33. Taste PBC              |
| 13. Taste SEARCH         | 34. Taste REPEAT           |
| 14. Taste SUBTITLE       | 35. Taste LANGUAGE         |
| 15. Taste ANGLE          | 36. Taste A-B              |
| 16. Taste COPY           | 37. Taste SLOW             |
| 17. Taste N/P            | 38. Taste RETURN           |
| 18. Taste ZOOM           | 39. Taste LOUDNESS         |
| 19. Taste V-MODE         | 40. Taste STEP             |
| 20. Taste MUTE           | 41. Taste DISPLAY          |
| 21. Taste OPEN/CLOSE     |                            |

## Allgemeine Funktionen

### Taste SOURCE

- Um den Quellenmodus TUNER/LINE IN/BLUETOOTH/DVD auszuwählen, drücken Sie auf die Taste SOURCE (6).



### Quellenmodus USB auswählen

- Um den Quellenmodus DVD auszuwählen, drücken Sie auf die Taste SOURCE (6).
- Verwendung der Funktion DVD/USB (12).

## Taste FUNCTION

Mit der Taste FUNCTION (28) können BASS und TREBLE (Höhen) eingestellt werden.

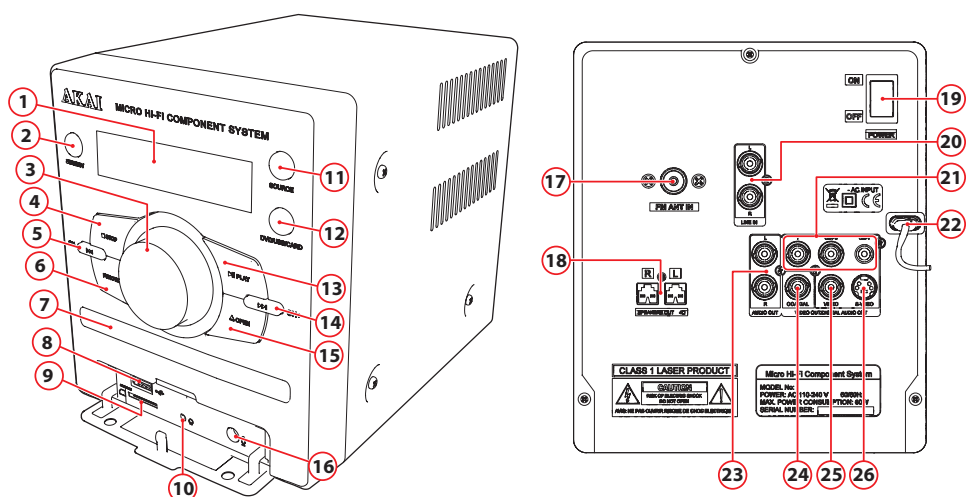
### BASS

- Drücken Sie 1-mal auf die Taste FUNCTION (28), um BASS auszuwählen.
- Drücken Sie die Taste VOL+ (26) VOL- (27), um BASS einzustellen.

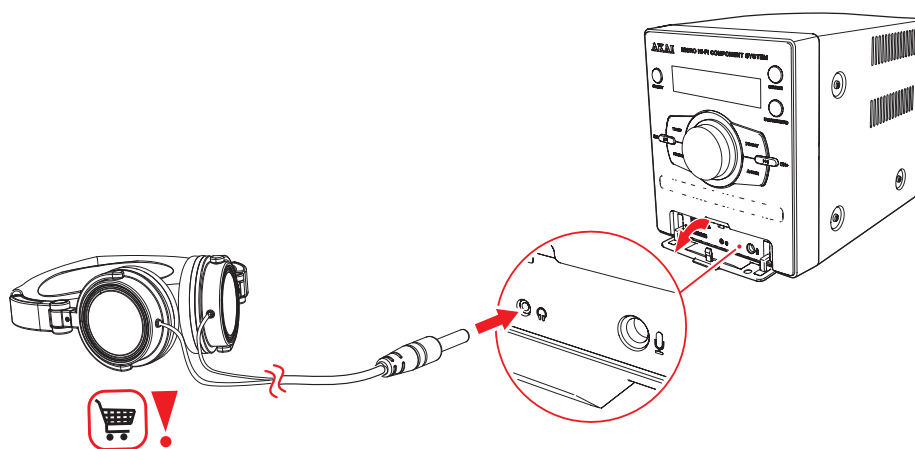
### TREBLE

- Drücken Sie 2-mal auf die Taste FUNCTION (28), um TREBLE auszuwählen.
- Drücken Sie die Taste VOL+ (26) VOL- (27), um TREBLE einzustellen.

## 5.2 AMD330 Microset



- |   |                                   |
|---|-----------------------------------|
| 1. LCD-Display                          | 14. Taste NEXT/CH+                |
| 2. Taste STANDBY                        | 15. Taste OPEN                    |
| 3. Lautstärkeregler                     | 16. Mikrofonbuchse                |
| 4. Taste Stopp                          | 17. Antennenanschluss (FM-Radio)  |
| 5. Taste PREV/CH-                       | 18. Anschluss an die Lautsprecher |
| 6. Taste FUNCTION                       | 19. Ein / Aus Taste (POWER)       |
| 7. CD-Fach                              | 20. Line in-Buchse                |
| 8. USB-Buchse                           | 21. COMPONENT                     |
| 9. Speicherkartensteckplatz<br>(SD/MMC) | 22. AC~ POWER                     |
| 10. Kopfhörerbuchse                     | 23. AUDIO OUT                     |
| 11. Taste SOURCE                        | 24. COAXIAL                       |
| 12. Taste DVD/USB/CARD                  | 25. VIDEO                         |
| 13. Taste Play/Pause                    | 26. S-VIDEO                       |



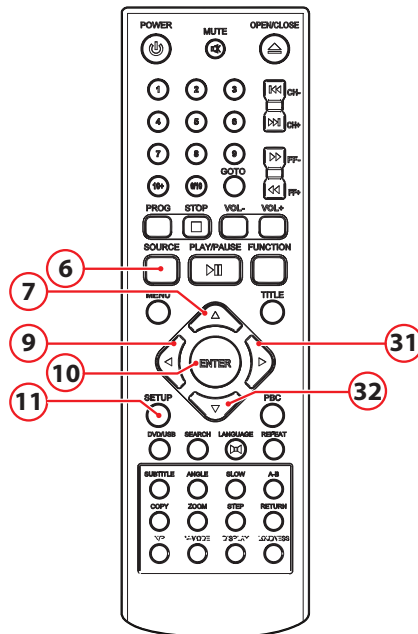
### Kopfhörerbuchse

- Um einen Kopfhörer anzuschließen, stecken Sie den Kabelstecker in die Kopfhörerbuchse. Um Gehörschäden zu vermeiden, denken Sie daran, die Lautstärke auf einen angenehmen Pegel einzustellen.

## 6 Bedienung

- i** Alle Funktionen des Geräts sind durch Verwendung der Fernbedienung aufrufbar. Wenn nicht anders angegeben beziehen sich alle Anweisungen auf die Bedienung mit der Fernbedienung.

### 6.1 Allgemeines Einrichtungsmenü



In diesem Kapitel wird die komplette Einrichtung des Geräts erläutert: Einstellungen der Bildschirmanzeige sowie Audio- und Video-Einrichtung.

#### Vorbereitung

- Schalten Sie den Fernseher an
- Schalten Sie das AMD330 ein.
- Um den Quellenmodus DVD auszuwählen, drücken Sie auf die Taste SOURCE (6).
- Verwendung der Funktion SETUP (11).  
Das Setup-Menü erscheint.

#### Allgemeines

- Drücken Sie auf die Pfeiltasten (links und rechts) (9,31), um ein Menü auszuwählen. Es erscheint sofort das Untermenü.
- Drücken Sie auf die Pfeiltasten (auf- und abwärts) (7,32), um durch das Untermenü zu scrollen.
- Drücken Sie auf die Taste ENTER (10), um eine Einstellung auszuwählen, oder drücken Sie auf die Linkspfeiltaste, um die Auswahl

aufzuheben.

- Drücken Sie auf die Taste SETUP (11), um die Einstellungen zu speichern und das Menü zu verlassen.

## **Das Menü GENERAL**

### *Bildformat*

- Drücken Sie im Abschnitt TV DISPLAY auf die Pfeiltasten (7,9,31,32), um für ein herkömmliches TV-Gerät 4:3 PANSCAN oder 4:3 LETTERBOX auszuwählen. Wählen Sie bei einem Breitbild-TV-Gerät 16:9.

### *ANGLE MARK*

- Drücken Sie im Abschnitt ANGLE MARK (WINKELMARKE) auf die Pfeiltasten, um diese Funktion EIN- oder AUSZUSCHALTEN. Im EINGESCHALTETEN Zustand zeigt das Gerät die Winkelmarke, wenn mehrere Kameraperspektiven verfügbar sind.

**i** Die Wirkung dieser Funktion hängt von der Art der DVD ab.

### *OSD LANG*

- Drücken Sie im Abschnitt OSD-LANG (OSD-SPRACHE) auf die Pfeiltasten, um die Sprache auszuwählen.

### *CAPTIONS*

- Drücken Sie im Abschnitt CAPTIONS auf die Pfeiltasten, um diese Funktion EIN- oder AUSZUSCHALTEN. Auf EIN zeigt das Gerät versteckten Text an, sofern verfügbar.

**i** Die Wirkung dieser Funktion hängt von der Art der DVD ab.

### *Bildschirmschoner ein/aus*

Wenn kein Bild vorhanden ist, schaltet sich der Bildschirmschoner automatisch ein

### *High Definition Compatible Digital (HDCD)*

- Wählen Sie für die volle Klangfülle von HDCD-codierten CDs den Wert (2x, 1x oder AUS).

### *letztes Memory: ein/aust*

Wird die DVD unterbrochen, wird automatisch auf den letzten Stopp zurückgegangen

## **Das Menü AUDIO**

### *SPEAKER SETUP*

Wählen Sie hiermit die gewünschte Tonwiedergabe (STEREO, LEFT, RIGHT)

### *SPDIF SETUP*

Das digitale Audiosignal einstellen.

- Wählen Sie SPDIF OFF, um den digitalen Audiosignalausgang auszuschalten.
- Wählen Sie SPDIF RAW, um den digitalen Audiosignalausgang auf das Rohformat zu schalten (DTS/Dolby Digital 5.1).
- Wählen Sie SPDIF PCM, um den digitalen Audiosignalausgang auf das PCM-Format einzustellen.

## **Das Menü DOLBY DIGITAL**

Dolby Digital Audioeinrichtung

### *DUAL MONO*

Im Teil DUAL MONO können Sie wählen:

- STEREO: Für den Stereo-Effekt
- L-Mono: nur linker Kanal.
- R-Mono: nur rechter Kanal.
- Mix-Mono: Mischung des linken als auch rechten Kanals

### *DYNAMIC*

- Wählen Sie den Wert für die dynamische Bereichskompression, um zu vermeiden, dass Sie Klangdetails durch eine zu geringe Lautstärke verlieren.

## **Das Menü VIDEO**

Video-Einrichtungsseite

### *COMPONENT*

- Cvbs: Wählen Sie dieses Format, wenn der Composite video-Ausgang verwendet wird.
- YUV: Stellen Sie den Videoausgang auf das analoge Komponenten-Videoformat ein.

### *RESOLUTION*

- Wählen Sie die gewünschte Auflösung.

### *QUALITY*

Die Videoqualität einstellen.

- SHARPNESS: Einstellung der Bildschirmschärfe.
- BRIGHTNESS: Einstellung der Bildschirmhelligkeit.
- CONTRAST: Stellen Sie hier den Bildkontrast ein.
- GAMMA: Einstellung der Farbintensität.
- HUE: Einstellung der Farbintensität.
- SATURATION: Stellen Sie hier die Bildsättigung ein.

### *HDMI SETUP*

- HBMI: Wählen Sie ON / OFF, um HDMI ein- oder auszuschalten.

### **Das Menü PREFERENCES**

Präferenzen-Einrichtungsseite

#### *TV TYPE*

- Wählen Sie das zum Gerät des TV-Systems passende Videoausgabeformat: PAL, AUTO oder NTSC.

**i** Das Video-Ausgangsformat kann nur ausgewählt werden, wenn das DVD-Fach leer ist.

**i** Achtung: Wenn die falsche Funktion gewählt worden ist, kann dies in einer sehr schlechten Bildqualität resultieren. Wählen Sie in diesem Fall eine andere Einstellung.

#### *AUDIO*

- Wählen Sie im Abschnitt AUDIO die Audiosprache.

#### *SUBTITLE*

- Wählen Sie im Abschnitt SUBTITLE die Sprache der Untertitel.

#### *DISC MENU*

- Wählen Sie im Abschnitt DISC MENU die Sprache für das Disc-Menü.

#### *PARENTAL*

Legen Sie eine Klassifizierung für die vom Gerät abzuspielenden Kinofilme fest. Filme, die höher als die unter PARENTAL (Zustimmung der Eltern) eingestellte Klassifizierung eingestuft sind, können nicht betrachtet werden.

**i** Diese Funktion steht nur bei Discs zur Verfügung, in denen eine Einstufung zur Zustimmung der Eltern codiert ist.



### *PASSWORD MODE*

Ein- oder Ausschalten der Passwortfunktion.

- Geben Sie das richtige Passwort ein, um den Modus ein- oder auszuschalten.

### *PASSWORD*

Änderung des voreingestellten Passworts.

- Geben Sie das aktuelle Passwort im ersten Kasten ein. Geben Sie das neue Passwort im zweiten Kasten ein. Geben Sie das neue Passwort zur Bestätigung erneut im dritten Kasten ein.

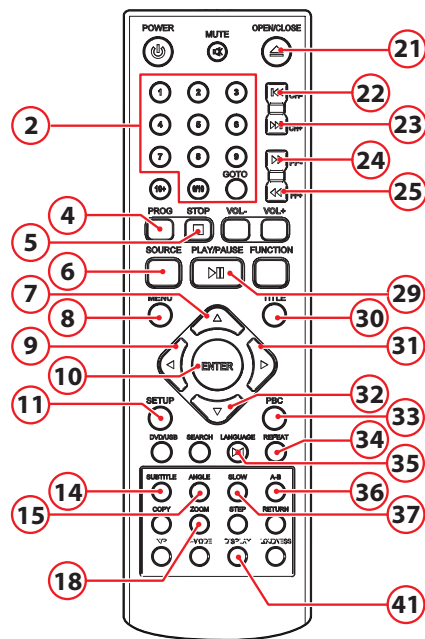
**i** Das voreingestellte Passwort (1234) ist immer aktiv, selbst wenn

**i** das Passwort zurückgesetzt wurde.

### *DEFAULT*

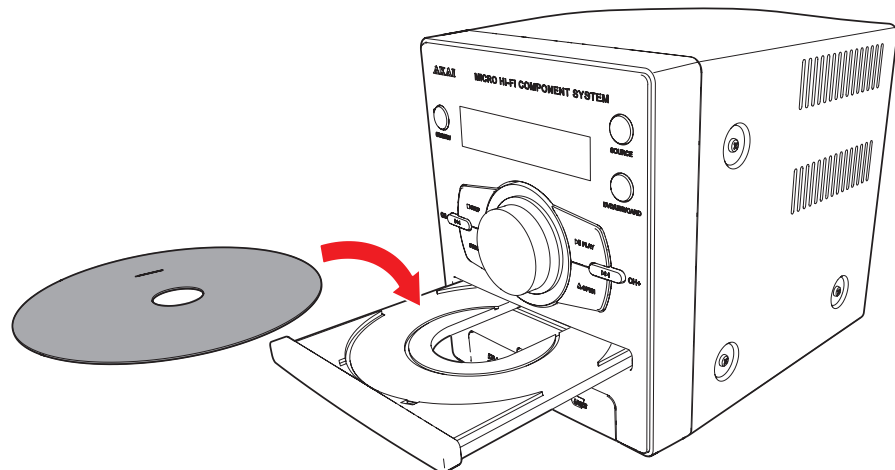
Wiederherstellung aller Voreinstellungen des Geräts mit Ausnahme der Einstellungen für die Menüfunktionen PARENTAL und PASSWORD.

## 6.2 DVD/CD-Funktionen



### Vorbereitung

- Schalten Sie den Fernseher an
- Schalten Sie das AMD330 ein.
- Um den Quellenmodus DVD auszuwählen, drücken Sie auf die Taste SOURCE (6).
- Verwendung der Funktion OPEN/CLOSE (21).
- Legen Sie eine CD/DVD ein.



Nachdem die Disc geladen wurde, erscheint ein Inhaltsverzeichnis auf dem TV-Bildschirm.

- Drücken Sie auf die Pfeiltasten (7,9,31,32), um eine Menüfunktion auszuwählen.

- Drücken Sie auf die Taste ENTER (10), um die gewählte Menüfunktion aufzurufen.
- Um die Wiedergabe zu starten, drücken Sie ein Mal auf die Taste PLAY/PAUSE (29).

**Während der Wiedergabe stehen folgende Funktionen zur Verfügung:**

- Um ein Kapitel (DVD) oder einen Track (CD) auszuwählen, drücken Sie auf die Zifferntasten (2).
- Um das nächste oder vorherige Kapitel (DVD) oder den nächsten oder vorherigen Track (CD) zu wählen, drücken Sie auf die Taste PREV (22) oder auf die Taste NEXT (23).
- Um die DVD vor- oder zurückzuspulen, drücken Sie auf die Taste FWD (24) oder auf die Taste REV (25). Verfügbare Geschwindigkeiten: 2x, 4x, 8x, 16x, 32x.
- Um die Wiedergabe vorübergehend anzuhalten, drücken Sie ein Mal auf die Taste PLAY/PAUSE (29); um die Wiedergabe fortzusetzen, drücken Sie erneut auf die Taste.
- Um die Wiedergabe vorübergehend anzuhalten, drücken Sie ein Mal auf die Taste STOP (5) . Drücken Sie erneut auf die Taste, um die Wiedergabe komplett anzuhalten, oder drücken Sie auf die Taste PLAY/PAUSE (29), um die Wiedergabe fortzusetzen.
- Um Zusatzinformation auf einer DVD oder CD (Restzeit/verstrichene Wiedergabezeit/Track-Nummer/Kapitel-Nummer) auszuwählen, drücken Sie auf die Taste DISPLAY (41).
- Drücken Sie die Taste MENU (8), um das Menü zu öffnen.
- Um einen bestimmten Titel einer DVD zu betrachten, drücken Sie auf die Taste TITLE (30). Verwenden Sie die Pfeiltasten, um den Titel auszuwählen.
- Drücken Sie auf die Taste SUBTITLE (14), um die Untertitel einer DVD einzuschalten.
- Um den Kamerawinkel zu wählen, drücken Sie auf die Taste ANGLE (15).
- Drücken Sie zur Auswahl der Audiosprache einer DVD wiederholt auf die Taste LANGUAGE (35), bis die gewünschte Sprache eingestellt ist.
- Um entweder vorwärts oder rückwärts in Zeitlupe wiederzugeben, drücken Sie wiederholt auf die Taste SLOW (37). Verfügbare Geschwindigkeiten: 1/2, 1/4, 1/6, 1/8, 1/16.

### **Verwendung der Funktion REPEAT**

- - Drücken Sie ein Mal auf die Taste REPEAT (34), um das aktuelle Kapitel oder den aktuellen Track zu wiederholen.
- Drücken Sie 2 Mal auf die Taste, um alle Nummern im Ordner zu wiederholen.
- Drücken Sie 3 Mal auf diese Taste, um alle Kapitel oder alle Tracks zu wiederholen.
- Drücken Sie erneut auf die Taste, um die Funktion zu beenden.

### **Verwendung der Funktion REPEAT**

Die A-B REPEAT-Funktion kann verwendet werden, um einen bestimmten Abschnitt einer DVD zu wiederholen.

- Drücken Sie ein Mal auf die Taste A-B REPEAT (36), um den Startpunkt (A) zu wählen.
- Drücken Sie erneut auf die Taste A-B REPEAT, um den Endpunkt (B) zu wählen. Das Gerät wiederholt nun diesen Abschnitt.
- Drücken Sie erneut auf die Taste A-B REPEAT, um die Funktion A-B REPEAT zu beenden. Das Gerät nimmt nun die normale Wiedergabe wieder auf.

#### **i** Achtung:

Normalerweise benötigt das Gerät beim Laden einer MP3-Disk längere Zeit zum Einlesen der Initialdaten.

Eine DVD, die nicht dem Regionscode entspricht, kann mit diesem Gerät nicht gelesen werden.

Enthält eine Disc gemischten Inhalt (z.B. MP3 und Videodateien), erkennt, spielt und listet das Gerät nur einen Inhaltstyp auf.

### **Programmieren Sie die Titelreihenfolge**

*Für Videodatenträger und Audio-CDs.*

- Um die Wiedergabe anzuhalten, drücken Sie auf die Taste STOP (5).
- Um eine vorprogrammierte Trackliste abzuspielen (max. 20), drücken Sie auf die Taste PROG (4).
- Drücken Sie auf die Auf-/Abwärts-Pfeiltasten (7,32), um einen Ordner oder eine Datei auszuwählen.
- Verwendung der Funktion ENTER (10).
- Drücken Sie die Pfeiltasten (7,9,31,32), um den gewünschten Titel zu verschieben.
- Drücken Sie zur Bestätigung der Auswahl auf die Taste ENTER (10). Wiederholen Sie den vorherigen Schritt, um weitere Tracks auszuwählen und bestätigen Sie jede Auswahl mit der Taste ENTER (10).

- Drücken Sie die Taste PROG (4), um das Programm zu speichern.
- Drücken Sie die Taste PLAY/ PAUSE (29), um das Programm zu starten.
- Um das Programm erneut abzuspielen, drücken Sie auf die Taste PROG (4), nachdem das Programm beendet wurde. Drücken Sie auf die Taste PLAY/PAUSE (29), um das Programm erneut zu starten.
- Um das Programm während der Wiedergabe zu stoppen, drücken Sie auf die Taste STOP (5).
- Um das Programm während der Wiedergabe zu löschen, drücken Sie zwei Mal auf die Taste STOP (5).

#### **Verwendung der MP3/MPEG4-Wiedergabefunktion**

- Legen Sie eine MP3/MPEG4-Disc ein. Danach erscheint ein Inhaltsverzeichnis auf dem TV-Bildschirm.
- Drücken Sie auf die Auf-/Abwärts-Pfeiltasten (7,32), um einen Ordner oder eine Datei auszuwählen.
- Drücken Sie auf ENTER (10), um in den ausgewählten Ordner oder die Datei zu gelangen.
- Um die Wiedergabe zu starten, drücken Sie ein Mal auf die Taste PLAY/ PAUSE (29).
- Drücken Sie auf die Taste MENU (8), um während der Wiedergabe zum Inhaltsverzeichnis zurückzugelangen.

#### **Verwendung der Funktion ZOOM**

Diese Funktion kann verwendet werden, um sich in Fotos und DVDs hineinzuzoomen und sich daraus herauszuzoomen. Verfügbare Zoom-Verhältnisse: 2x, 3x, 4x, 1/2, 1/3, 1/4.

- Drücken Sie auf die Taste ZOOM (18).
- Drücken Sie erneut auf die Taste ZOOM (18), um die richtige Größe einzustellen.
- Drücken Sie auf die Pfeiltasten (7,9,31,32), um sich durch das Bild zu bewegen.

### **Verwendung der Kodak Picture CD Wiedergabefunktion**

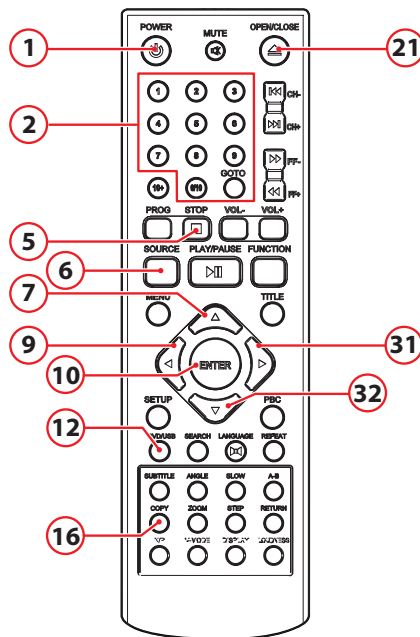
- Legen Sie eine Kodak Picture CD ein.
- Drücken Sie auf die Taste STOP (5), um die Miniaturansicht aufzurufen. Wählen Sie eine Option (Diashow/Menü/vor-zurück) und drücken Sie auf ENTER (10).
- Wählen Sie eine Abbildung mit den Pfeiltasten (7,9,31,32). Drücken Sie ENTER (10), um die Abbildung anzusehen.
- In der Übersicht mit kleinen Bildern können Sie folgende Funktionen wählen: SLIDE SHOW (Diapäsentation), MENU, PREV oder NEXT. Verwenden Sie die Pfeiltasten (7,9,31,32), um die gewünschte Funktion zu wählen und ENTER (10) zur Bestätigung.
- Drücken Sie auf die Taste PLAY/PAUSE (29), um die Diashow beim aktuellen Bild anzuhalten.
- Drücken Sie auf die Taste PLAY/PAUSE (29), um die Diashow fortzusetzen.
- Drücken Sie auf die Tasten PREV oder NEXT (22,23), um das vorherige oder nächste Bild auszuwählen.

### **Verwendung der Video-CD Wiedergabefunktion**

- Legen Sie eine Video-CD ein.
- Drücken Sie auf die Taste PBC (33), um die Wiedergabefunktion einzuschalten.
- Um die Wiedergabe zu starten, drücken Sie ein Mal auf die Taste PLAY/PAUSE (29).
- Drücken Sie auf die Taste PBC (33), um die Wiedergabe zu beenden und zum Hauptmenü zurückzugelangen.

### 6.3 Inhalt einer CD kopieren auf einem USB-Gerät.

**i** Sorgen Sie für ausreichend freien Speicherplatz auf dem USB-Gerät.



#### Vorbereitung

- Schalten Sie den Fernseher an
- Schalten Sie das AMD330 ein.
- Um den Quellenmodus DVD auszuwählen, drücken Sie auf die Taste SOURCE (6).
- Verwendung der Funktion OPEN/CLOSE (21).
- Legen Sie eine CD ein.
- Verwendung der Funktion DVD/USB (12).
- Verwendung der Funktion STOP (5).
- Verwendung der Funktion COPY (16).

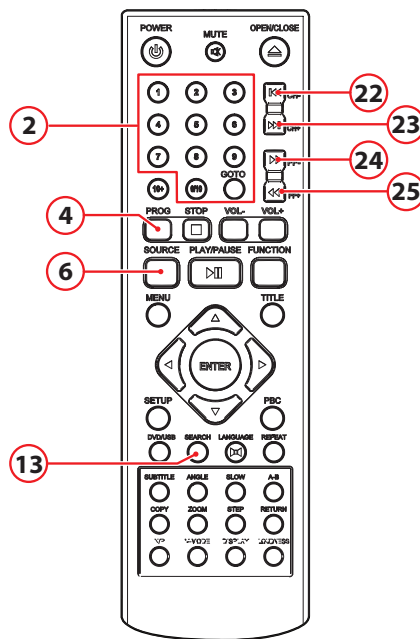
#### *Eine Datei von einer auf eine andere Quelle kopieren*

- Wählen Sie die gewünschte Datei mit Hilfe der Pfeiltasten (7,9,31,32).
- Verwendung der Funktion COPY (16).  
Der Inhalt des USB-Geräts wird angezeigt.

#### *Alle Dateien kopieren.*

- Wählen Sie ALL SELECT mit Hilfe der Pfeiltasten (7,9,31,32).
- Verwendung der Funktion ENTER (10).
- Verwendung der Funktion COPY (16).  
Der Inhalt des USB-Geräts wird angezeigt.
- Verwendung der Funktion ENTER (10).

## 6.4 Radiofunktionen



### Vorbereitung

- Schalten Sie das AMD330 ein.
- Drücken Sie auf die SOURCE Taste (6), um den Radiomodus zu wählen.

### Radiosender automatisch programmieren

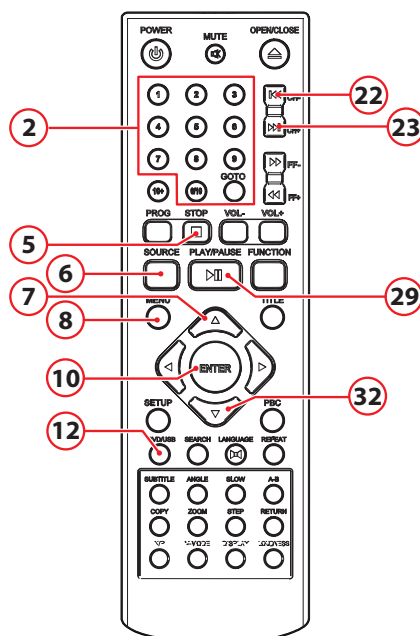
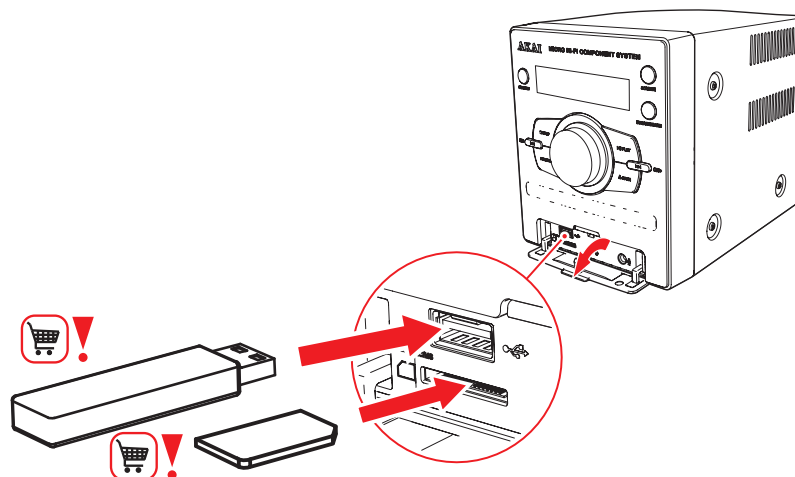
- Verwendung der Funktion SEARCH (13).  
20 Stationen werden automatisch gesucht und gespeichert.
- Drücken Sie Taste PREV (22) oder Taste NEXT (23), um den gewünschten Sender zu wählen.

### Radiosender manuell programmieren

- Schalten Sie den Fernseher an
- Drücken Sie Taste FF- (24) oder Taste FF+ (25), um den gewünschten Sender zu wählen.
- Drücken Sie zuerst die Taste PROG (12) und wählen Sie danach die gewünschte Speichernummer mit den Zifferntasten (2) oder mit der PREV (22)- und der NEXT (23) -Taste aus.
- Verwenden Sie PROG (4), um den aktuellen Sender bei Ihren Favoriten zu speichern.



## 6.5 USB und Speicherkarten



### Vorbereitung

- Schalten Sie den Fernseher an
- Schalten Sie das AMD330 ein.

### USB-Funktionen

- Stecken Sie das USB-Gerät in den Steckplatz . Das Gerät kann nur in einer Richtung eingesteckt werden.
- Um den Quellenmodus DVD auszuwählen, drücken Sie auf die Taste SOURCE (6).
- Verwendung der Funktion DVD/USB (12).

## Speicherkarte-Funktionen

**i** Achtung! Der Inhalt einer Speicherkarte kann nur abgespielt werden, wenn das Gerät keine CD/DVD enthält oder mit einem USB-Gerät verbunden ist. Entfernen Sie die CD/DVD oder das USB-Gerät, falls vorhanden.

- Stecken Sie das SD/MMC-Gerät in den Steckplatz. Das Gerät kann nur in einer Richtung eingesteckt werden.
- Um den Quellenmodus DVD auszuwählen, drücken Sie auf die Taste SOURCE (6).
- Verwendung der Funktion DVD/USB (12).

Nachdem das Gerät angeschlossen wurde, erscheint ein Inhaltsverzeichnis auf dem TV-Bildschirm.

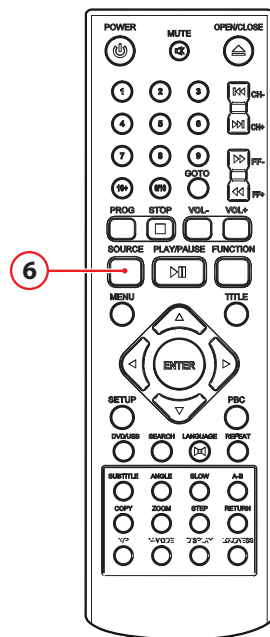
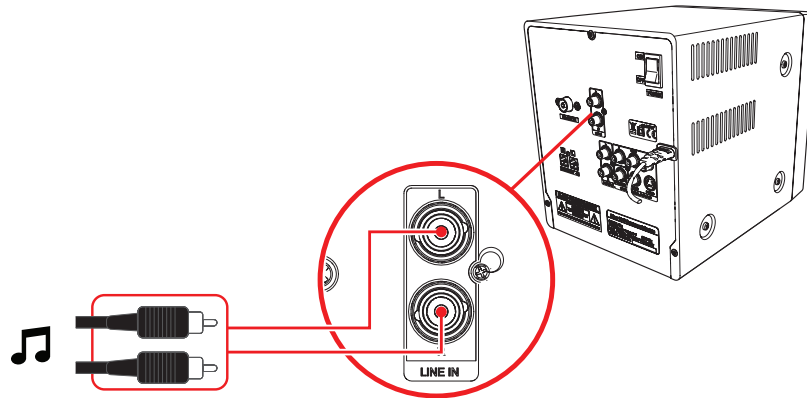
- Drücken Sie auf die Pfeiltaste (7,32)(auf- und abwärts), um einen Ordner oder eine Datei auszuwählen.
- Drücken Sie auf die Taste ENTER (10), um in den ausgewählten Ordner oder die Datei zu gelangen. Sie können auch die Zifferntasten (2) verwenden, um einen Ordner auszuwählen oder eine Datei wiederzugeben.
- Drücken Sie auf die Pfeiltaste (7,32)(auf- und abwärts), um einen Ordner oder eine Datei auszuwählen.
- Drücken Sie zur Bestätigung auf ENTER (10).
- Drücken Sie auf die Taste MENU (8) um während der Wiedergabe zum Inhaltsverzeichnis zurückzugelangen.

Während der Wiedergabe stehen folgende Funktionen zur Verfügung:

- Um einen Track auszuwählen, drücken Sie auf die Taste PREV (22) oder die Taste NEXT (23), bis der gewünschte Track eingestellt ist.
- Um die Wiedergabe vorübergehend anzuhalten, drücken Sie ein Mal auf die Taste PLAY/PAUSE (29); um die Wiedergabe fortzusetzen, drücken Sie erneut auf die Taste.
- Um die Wiedergabe anzuhalten, drücken Sie auf die Taste STOP (5).
- Um das Gerät zu entfernen, ziehen Sie es ohne Gewalt aus dem Steckplatz heraus.

**i** Aufgrund der großen Vielzahl von Produkten mit USB-Anschlüssen und ihren manchmal sehr herstellerspezifischen Funktionen können wir weder garantieren, dass alle Geräte erkannt werden, noch, dass alle in der Theorie möglichen Betriebsoptionen auch tatsächlich funktionieren.

## 6.6 LINE-IN



### Vorbereitung

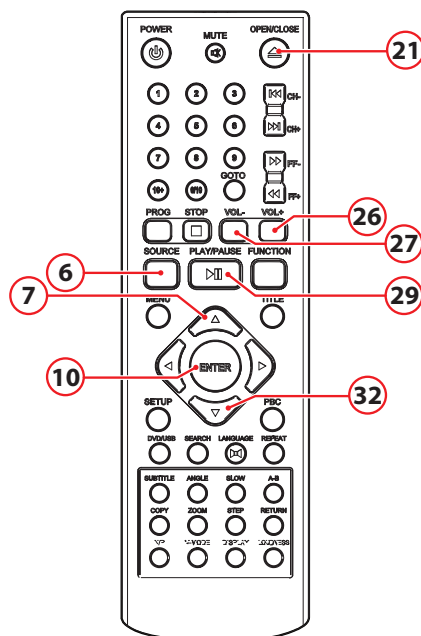
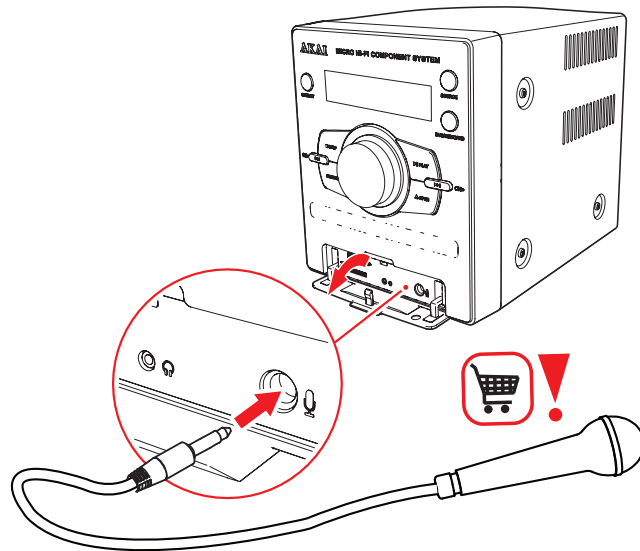
- Schalten Sie das AMD330 ein.

### LINE IN

- Um ein externes Audiogerät anzuschließen, stecken Sie den Kabelstecker in die Buchse LINE-IN ( ).
- Um den Quellenmodus LINE-IN auszuwählen, drücken Sie auf die Taste SOURCE (6).

Auf dem Display erscheint "LINE-IN"

## 6.7 Karaoke-Funktion



Die Karaoke-Funktion bietet Ihnen die Möglichkeit, Ihre Lieblingsmusik mit Ihrem Gesang zu begleiten.

### Vorbereitung

- Schalten Sie den Fernseher an

Schalten Sie das Mikrophon im AUDIO Menü an.

- Wählen Sie KARAOKE SETUP mit Hilfe der Pfeiltasten (7,32).
- Drücken Sie zur Bestätigung auf ENTER (10).
- Wählen Sie MIC SETUP mit Hilfe der Pfeiltasten (7,32).
- Drücken Sie zur Bestätigung auf ENTER (10).
- Wählen Sie MIC mit Hilfe der Pfeiltasten (7,32).

- Drücken Sie zur Bestätigung auf ENTER (10).
- Wählen Sie ON mit Hilfe der Pfeiltasten (7,32).
- Drücken Sie zur Bestätigung auf ENTER (10).

**Während der Wiedergabe stehen folgende Funktionen zur Verfügung:**

- MIC VOL: Um die Lautstärke des Mikrofons einzustellen.
- ECHO LEVEL: Um die Intensität des Echos des Mikrofons einzustellen.

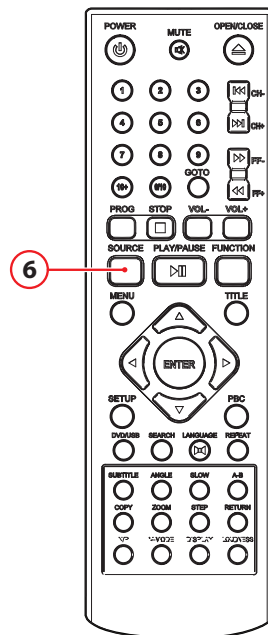
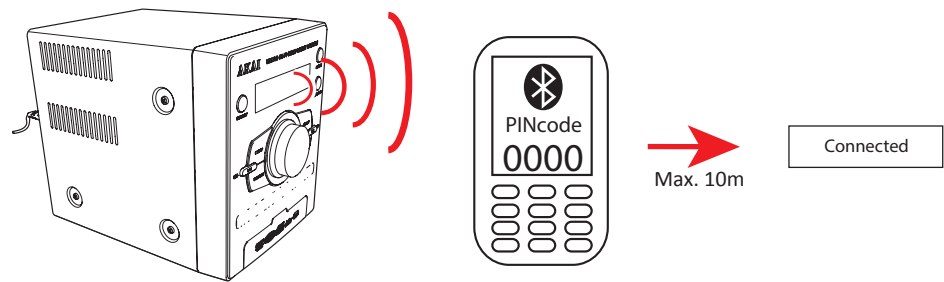
Um ein Mikrofon anzuschließen, stecken Sie den Kabelstecker in die Mikrofonbuchse.

- Verwendung der Funktion OPEN/CLOSE (21).
- Legen Sie eine Karaoke-Disc in die Disc-Schublade.
- Um den Quellenmodus DVD auszuwählen, drücken Sie auf die Taste SOURCE (6).
- Um die Wiedergabe zu starten, drücken Sie ein Mal auf die Taste PLAY/PAUSE (29).

**i** Achtung! Das Mikrofon funktioniert nicht, wenn mp4-Dateien abgespielt werden.

- Um die Lautstärke einzustellen, drücken Sie auf die Taste VOL + oder auf die Taste VOL - (26, 27).

## 6.8 Bedienung mit BLUETOOTH



**i** Sie können Ihre AMD330 kabellos mit Geräten verbinden, die über Bluetooth A2DP verfügen.

### Vorbereitung

- Schalten Sie das AMD330 ein.
- Um den Quellenmodus BLUETOOTH auszuwählen, drücken Sie auf die Taste SOURCE (6).

Auf dem Display erscheint "BT"

Sie sehen die blaue LED blinken (3x).

Sie hören einen Piepton.

Der Bluetooth-Modus ist nun aktiviert.

- AMD330 sucht zunächst nach Geräten, mit denen es zuvor eine Bluetooth-Verbindung hergestellt hat.  
Sie sehen die rote LED blinken .  
Die blaue und die rote LED blinken langsam, wenn keine zuvor gepaarten Geräte gefunden werden.

Ihr AMD330 ist nun bereit, um eine drahtlose Verbindung zu Ihrem Bluetooth-Gerät herzustellen.

### **Eine Bluetooth-Verbindung aufbauen (PAIREN)**

- Schalten Sie die Bluetooth-Funktion Ihres Geräts ein
- Gehen Sie zum Bluetooth-Menü Ihres Bluetooth-Geräts
- Suchen Sie Bluetooth-Geräte und wählen Sie (...), um die Verbindung aufzubauen
- Geben Sie "0000" ein, wenn Ihr Spieler nach einem PIN-Code fragt  
Die blaue LED wird langsam blinken, sobald die Verbindung aufgebaut worden ist  
Sie hören einen Piepton.

**i** ACHTUNG: Ihre Bluetooth-Verbindung hat eine Reichweite von etwa 10 Metern

**i** Wenn Sie sich außerhalb der Bluetooth-Reichweite befinden, bricht die Verbindung automatisch ab.

**i** Die Bluetooth-Verbindung wird wiederhergestellt, sobald Sie in den Bluetooth-Bereich kommen.

**i** Wir können nicht garantieren, dass alle Bluetooth Geräte kompatibel sind.

## 7 Reinigung und Wartung

---

- ⚠ ACHTUNG Schalten Sie das Gerät vor der Durchführung von Reinigungs- oder Wartungsarbeiten aus und ziehen Sie den Stecker.
- Reinigen Sie das Äußere des Geräts mit einem weichen Tuch. Ist das Gerät sehr verschmutzt, befeuchten Sie das Tuch mit etwas Wasser und einem neutralen Reinigungsmittel.

### 7.1 Handhabung und Pflege von Discs

- ⚠ Halten Sie die Disc mit den Fingern. Halten Sie die Disc an der Außenkante und/oder am Mittelloch fest. Berühren Sie nicht die Oberfläche der Disc .
- ⚠ Biegen und drücken Sie die Disc nicht. Setzen Sie die Disc keiner direkten Sonneneinstrahlung und keinen Wärmequellen aus.
- ⚠ Reinigen Sie die Oberfläche der Disc mit einem weichen trockenen Reinigungstuch. Wischen Sie die Oberfläche der Disc sanft und radial ab, also von der Mitte nach außen.
- ⚠ Verwenden Sie zur Reinigung keinen Verdünner, keinen Alkohol, keine chemischen Lösungsmittel und keine Sprays. Derartige Reinigungsflüssigkeiten beschädigen die Oberfläche der Disc dauerhaft.



## 8 Technische Daten

---

### AMD330 Microset

- Spannung: 220-240VAC ~ 50/60 Hz
- Leistungsaufnahme: ...W
- Frequenzgang: +/- 3 dB
- Lautsprecher-Output: 2 x 20W RMS

### Disc-Ausgang

- Fernsehsystem: PAL/NTSC
- Frequenzbereich: 20Hz ~20KHz
- Signal-Rausch-Verhältnis: >80dB
- Dynamikbereich: >80dB

### Fernbedienung

- Batteriegröße: AAA

### Radio

- Frequenzbereich: 87,5~108 MHz

### Unterstützte Medienformate

- Disc-Typen: DVD / DVD+R(W) / DVD-R(W) / CD / CD-R / CD-RW
- Bildformate: JPEG / Kodak Picture CD
- Videoformate: MP3 / MPEG4
- Audioformate: MP3

### Betriebsumgebung

- Betriebstemperatur: - 10 ~ +35 C(elsius)
- Relative Luftfeuchtigkeit: 5% ~90%

## 9 Abfuhr der gebrauchten elektrischen und elektronischen Apparatur

---



Das Symbol auf dem Gerät, seinem Zubehör oder seiner Verpackung weist darauf hin, dass dieses Produkt nicht als Hausmüll entsorgt werden darf. Bitte entsorgen Sie dieses Gerät bei Ihrer kommunalen Sammelstelle für das Recycling von Elektro- und Elektronikschrott. Europäische Union und andere europäische Länder, die über separate Sammelsysteme für Elektro- und Elektronikschrott verfügen. Durch Sicherstellung der richtigen Entsorgung dieses Produkts tragen Sie dazu bei, potentielle Gefahren für die Umwelt und die Gesundheit von Menschen, die andernfalls durch eine ungeeignete Abfallentsorgung dieses Produkts entstehen können, zu verhindern. Das Materialrecycling trägt dazu bei, die natürlichen Ressourcen zu schonen. Entsorgen Sie Ihre elektrischen oder elektronischen Altgeräte deshalb bitte nicht über Ihren Hausmüll.

Batterien nicht in den Hausmüll werfen, sondern als kleinen chemischen Abfall entsorgen.

Wenden Sie sich bitte für genauere Informationen über das Recycling dieses Produkts an Ihre regionale Stadtverwaltung, Ihren Hausmüll-Entsorgungsdienst oder an das Geschäft, in dem Sie das Produkt erworben haben.

Für weitere Informationen und Garantiebedingungen besuchen Sie bitte unsere Webseite: [www.akai.eu](http://www.akai.eu)