

# AMD320 Anleitung



## Index

- 1. Bestimmungsgemäßer Gebrauch
- 2. Sicherheit
  - 2.1. Zeichen in dieser Anleitung
  - 2.2. Allgemeine Sicherheitsanweisungen
- 3. Vorbereitungen für den Gebrauch
  - 3.1. Auspacken
  - 3.2. Verpackungsinhalt
- 4. Installation
  - 4.1. Einsetzen der Batterien
  - 4.2. Das System anschließen
  - 4.3. Anschluss der Peripherieausrüstung
  - 4.4. Anschluss an das Netz
- 5. Funktionen
  - 5.1. Fernbedienung
  - 5.2. AMD320 Microset
- 6. Bedienung
  - 6.1. Schnellstart
  - 6.2. Allgemeines Einrichtungsmenü
  - 6.3. DVD/CD-Funktionen
  - 6.4. Radiofunktionen
  - 6.5. USB-Funktionen
  - 6.6. LINE-IN
  - 6.7. Bedienung mit BLUETOOTH
- 7. Reinigung und Wartung
  - 7.1. Handhabung und Pflege von Discs
- 8. Technische Daten
- 9. Entsorgung von elektrischen und elektronischen Geräten

# 1. Bestimmungsgemäßer Gebrauch

Das Microset spielt Musik von CDs und Musik, Videos und Bilder von DVDs und USB. Das Gerät spielt auch Fotos von einer Kodak Picture CD ab. Das Gerät bietet zusätzlich auch die Möglichkeit, CDs zu rippen. Das Microset kann über Bluetooth betrieben werden. Lesen Sie sorgfältig die Bedienungsanleitung vor dem ersten Gebrauch.

Das Microset spielt Musik von CDs sowie Musik, Videos und Fotos von DVDs und USB ab. Das Microset können Sie über Bluetooth bedienen. Lesen Sie sich vor dem ersten Gebrauch aufmerksam die Bedienungsanleitung durch.



DVDs und DVD-Geräte sind unter dem weltweit vereinbarten DVD-Regionscodesystem hergestellt. Das Gerät arbeitet also nur mit entsprechenden Discs des gleichen Regionscodes. Falls die Code-Nummer auf dem Label einer DVD nicht mit dem nebenstehenden Schild übereinstimmt, lässt sich die DVD auf diesem Gerät nicht wiedergeben.



Das Gerät hat eine eingebaute urheberschutzrechtliche Technik, die die Kopie einer Disc auf ein beliebiges anderes Medium verhindert. Wird ein Videorecorder mit dem Gerät verbunden, ist das Videoausgabebild während der Aufzeichnung verzerrt.



Hergestellt unter der Lizenz von Dolby Laboratories. "Dolby" und das doppelte D-Symbol sind Warenzeichen der Dolby Laboratories. Vertrauliche unveröffentlichte Arbeiten. Urheberrecht 1992-1997 Dolby Laboratories. Alle Rechte vorbehalten.



Aufgrund der großen Vielzahl von Produkten mit USB-Anschlüssen und ihren manchmal sehr herstellerspezifischen Funktionen können wir weder garantieren, dass alle Geräte erkannt werden, noch, dass alle in der Theorie möglichen Betriebsoptionen auch tatsächlich funktionieren.

## 2. Sicherheit

### 2.1. Zeichen in dieser Anleitung



WARNUNG Ein Warnung-Zeichen bedeutet, dass Verletzungen - auch tödliche - die Folge sein können, wenn die Anweisungen nicht befolgt werden.



VORSICHT Ein Vorsicht-Zeichen bedeutet, dass Schäden am Gerät möglich sind.



Ein Info-Zeichen liefert Zusatzinformation, z.B. für eine Vorgehensweise.

### 2.2. Allgemeine Sicherheitsanweisungen



WARNUNG Setzen Sie das Gerät keinerlei Kraft bzw. Gewalt aus. Das Gerät kann fallen und ernsthafte Verletzungen verursachen.



VORSICHT Lassen Sie keine Flüssigkeiten auf das Gerät gelangen.



WARNUNG Stecken Sie keine Gegenstände in die Belüftungsöffnungen.



VORSICHT Blockieren Sie nicht die Belüftungsöffnungen.



Dieses Gerät ist schutzisoliert; daher ist kein Erdleiter erforderlich. Vergewissern Sie sich stets, dass die Netzspannung mit der Spannung auf dem Typenschild übereinstimmt.



Dieses Gerät arbeitet mit einem Lasersystem. Um sich dem Laserstrahl nicht direkt auszusetzen, öffnen Sie das Gerät nicht. Sichtbarer Laserstrahl, wenn das Gerät geöffnet und die Verblockung umgangen wird.

## 3. Vorbereitungen für den Gebrauch

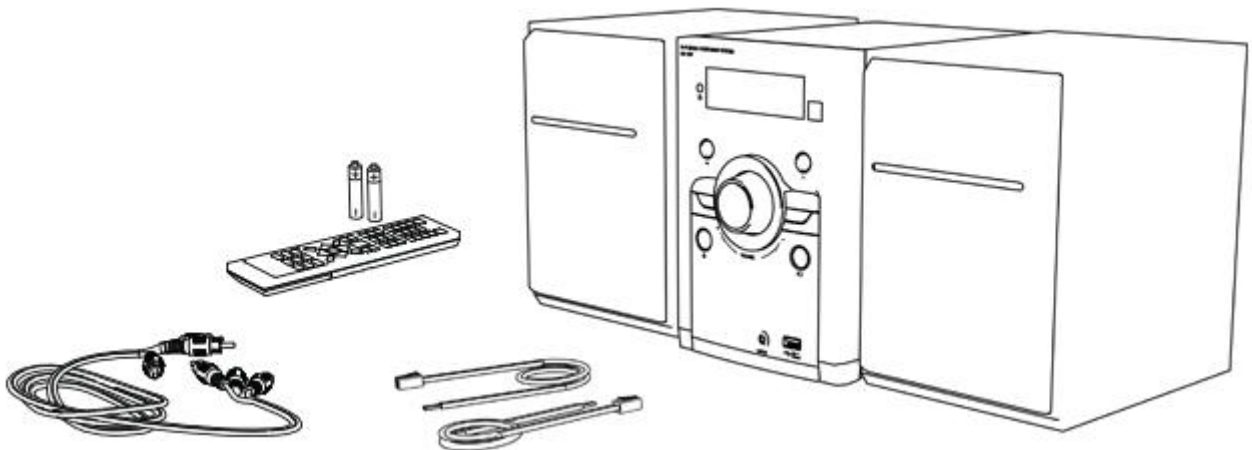
### 3.1. Auspacken

- Packen Sie das Gerät vorsichtig aus.
- Prüfen Sie den Verpackungsinhalt gemäß Beschreibung unten. Fehlt ein Teil, wenden Sie sich bitte an Ihren Vertriebspartner.
- Entfernen Sie vorsichtig die Schilder von der Frontplatte, falls vorhanden.



Wir empfehlen, den Originalkarton und das Verpackungsmaterial aufzubewahren, falls es jemals erforderlich sein sollte, Ihr Produkt zum Kundendienst zurückzubringen. Dies ist die einzige Möglichkeit, das Produkt sicher vor Transportschäden zu schützen. Falls Sie den Karton und das Verpackungsmaterial dennoch entsorgen, denken Sie bitte an ein umweltgerechtes Recycling.

### 3.2. Verpackungsinhalt



Die erhaltene Verpackung enthält folgende Teile:

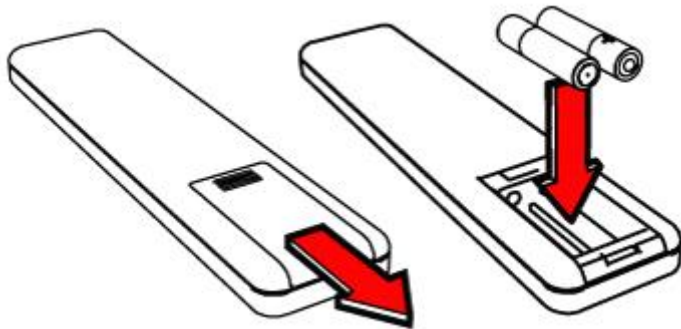
- 1 x AMD320 DVD Micro System
- 2 x Lautsprecher
- 1 x Fernbedienung
- 2 x Batterien (AAA)
- 1 x A/V-Kabel
- 2 x Lautsprecherkabel



Fehlt ein Teil, wenden Sie sich bitte an Ihren Vertriebspartner.

## 4. Installation

### 4.1. Einsetzen der Batterien



#### Einsetzen der Batterien

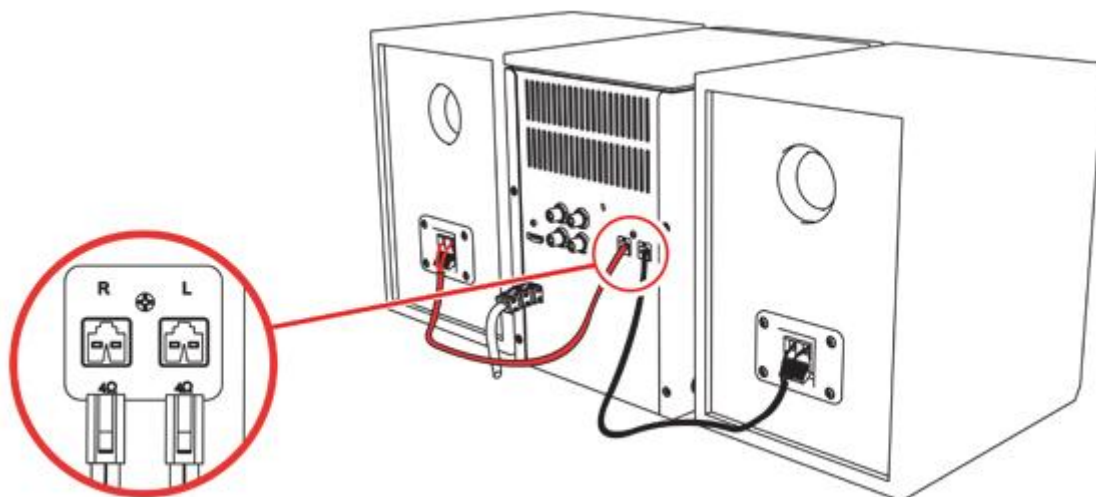
- Entfernen Sie den Batteriedeckel.
- Setzen Sie die Batterien so ein, dass die (+) und (-) Polaritätskennzeichnungen übereinstimmen.



VORSICHT Ein falscher Einbau kann ein Auslaufen der Batterien und Korrosion verursachen, wodurch das Gerät beschädigt wird. Korrosion, Oxidation, ausgelaufene Batterien und andere Schäden dieser Art durch Säureeinwirkung machen die Garantie ungültig.

### 4.2. Das System anschließen

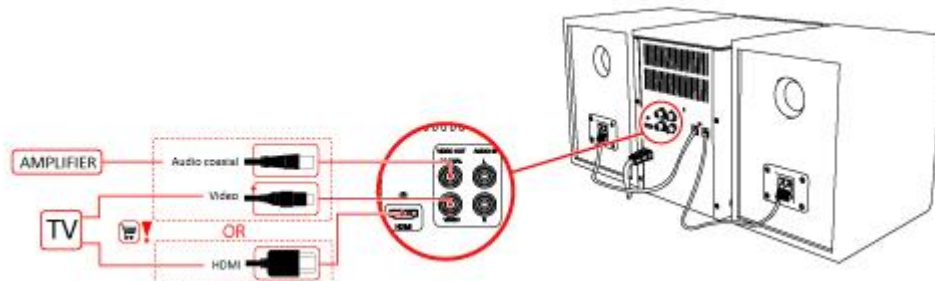
Verbinden Sie die Lautsprecher mit dem Gerät.



### 4.3. Anschluss der Peripherieausrüstung

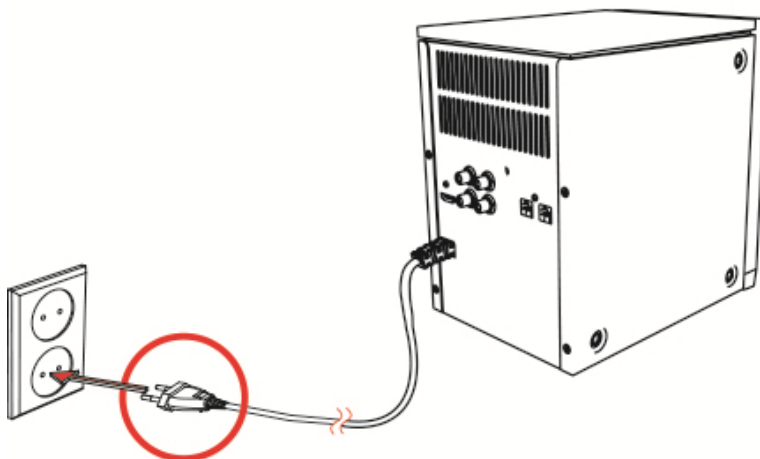
Schließen Sie das Fernsehgerät an

- Verwenden Sie dafür eines der Kabel, wie unten in der Abbildung angegeben.

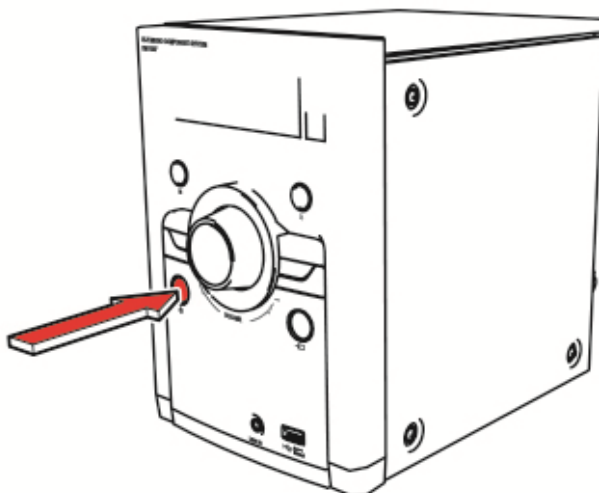


### 4.4. Anschluss an das Netz

Verbinden Sie das Gerät mit dem Netz.

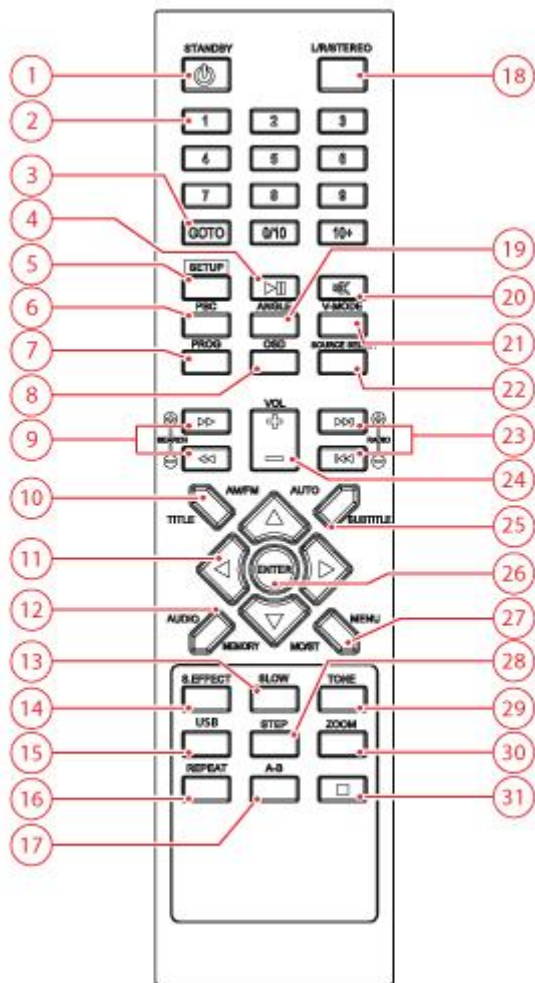


Schalten Sie das Gerät ein.



# 5.Funktionen

## 5.1. Fernbedienung

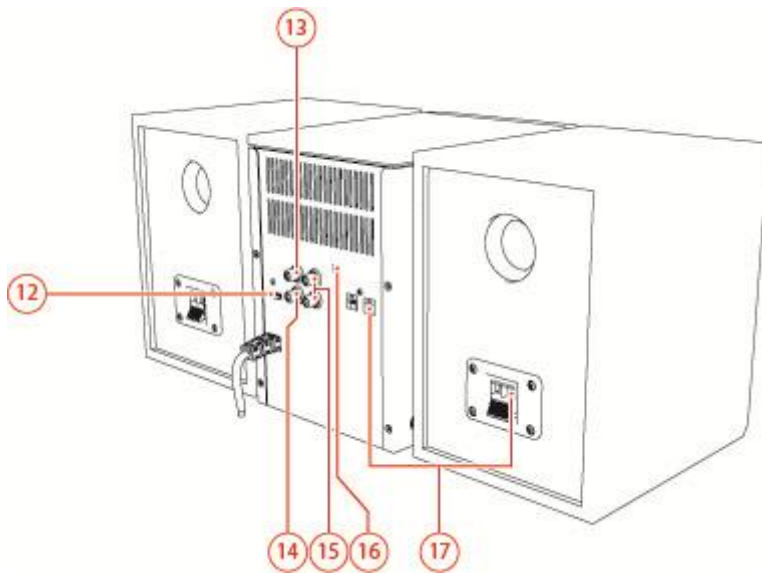
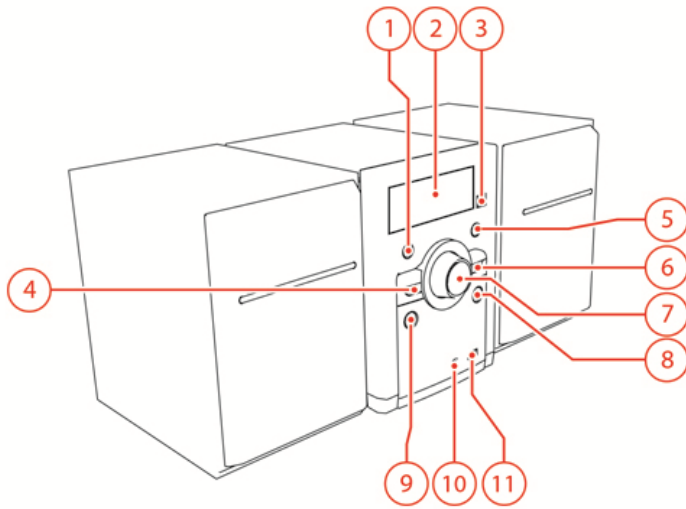


1. Taste STANDBY
2. Zifferntasten
3. Taste GOTO
4. Taste PLAY / PAUSE
5. Taste SETUP
6. Taste PBC
7. Taste PROGRAM
8. Taste OSD
9. Taste FAST FORWARD / REWIND
10. Taste TITLE
11. Pfeiltasten
12. Taste AUDIO
13. Taste SLOW
14. Taste SOUND EFFECT
15. Taste USB
16. Taste REPEAT
17. Taste A-B REPEAT
18. Taste L/R/STEREO
19. Taste ANGLE
20. Taste MUTE

21. Taste V-MODE
22. Taste SOURCE SELECT
23. Taste NEXT / PREVIOUS
24. Taste VOLUME (+/-)
25. Taste SUBTITLE
26. Taste ENTER
27. Taste MENU
28. Taste STEP
29. Taste RESET
30. Taste ZOOM
31. Taste STOP



## 5.2. AMD320 Microset

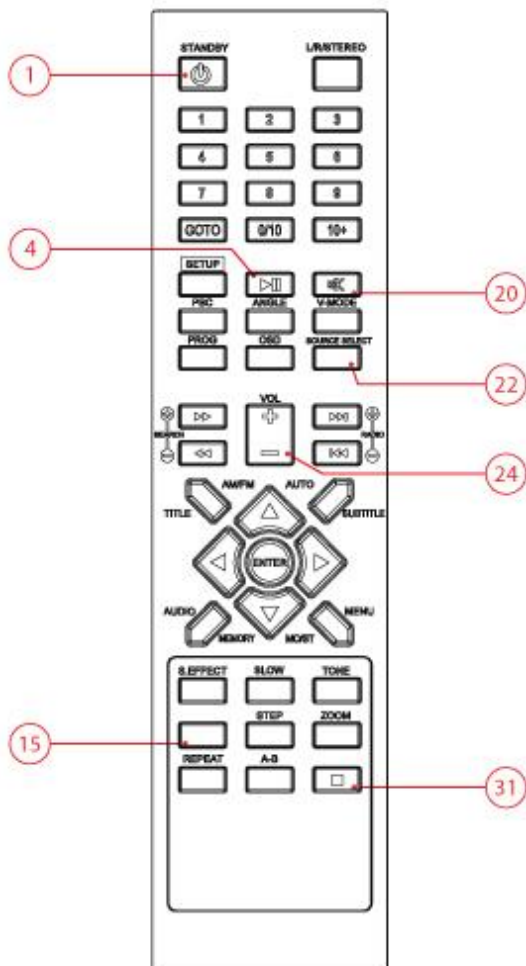


1. PLAY/ PAUSE
2. DISPLAY SCREEN
3. REMOTE CONTROL SENSOR
4. PREVIOUS
5. STOP
6. NEXT
7. VOLUME +/-
8. SOURCE
9. STANDBY
10. AUX IN
11. USB 2.0 Anschluss
12. HDMI
13. COAXIAL DIGITAL AUDIO OUTPUT
14. COMPOSITE VIDEO OUTPUT
15. LEFT / RIGHT AUDIO INPUT
16. UKW-Drahtantenne
17. Anschluss an die Lautsprecher

## 6. Bedienung

Alle Funktionen des Geräts sind durch Verwendung der Fernbedienung aufrufbar. Wenn nicht anders angegeben beziehen sich alle Anweisungen auf die Bedienung mit der Fernbedienung.

### 6.1. Schnellstart



#### Allgemeine Funktionen

- Schalten Sie das Gerät in den Standby-Modus.
- Zum Einschalten des Geräts drücken Sie auf die Taste STANDBY (1). Um in den Standby-Modus zurückzuschalten, drücken Sie erneut auf die Taste STANDBY (1).
- Um die Lautstärke einzustellen, drücken Sie auf die Taste VOL + oder auf die Taste VOL - (24).
- Um den Ton stumm zu schalten bzw. wieder einzuschalten, drücken Sie auf die Taste MUTE (20).

#### DVD/CD-Funktionen

- Schalten Sie den Fernseher an
- Schalten Sie das Gerät ein.
- Um den Quellenmodus DVD/ CD auszuwählen, drücken Sie auf die Taste SOURCE SELECT (22).
- Drücken Sie auf den CD-Deckel um die Disk einzulegen und schließen Sie dann den Deckel

Auf der Anzeige erscheint die Gesamtzahl der Tracks auf der CD.

- Um die Wiedergabe zu starten, drücken Sie ein Mal auf die Taste PLAY/PAUSE (4).
- Um die Wiedergabe anzuhalten, drücken Sie auf die Taste STOP (31).
- Lesen Sie für die erweiterten Anweisungen den Abschnitt "DVD/CD-Funktionen" im weiteren Verlauf dieses Handbuchs.

### **Tuner-Funktionen**

- Schalten Sie das Gerät ein.
- Um den Quellenmodus TUNER auszuwählen, drücken Sie auf die Taste SOURCE (22).

### **AUX**

- Um den Quellenmodus AUX auszuwählen, drücken Sie auf die Taste SOURCE (22).
- Verbinden Sie das externe Gerät mit Ihrem AMD320 Mircoset.

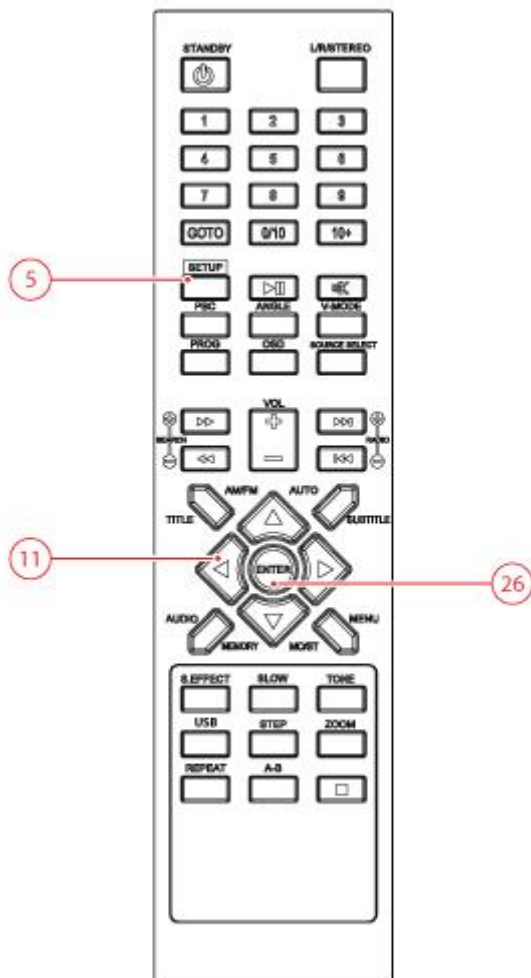
### **USB und Speicherkarte-Funktionen**



Bitte beachten Sie, dass der CD-Deckel geschlossen sein muss, um die USB-Funktionen verwenden zu können.

- Schalten Sie das Gerät ein.
- Stecken Sie das USB-Gerät in den Steckplatz . Das Gerät kann nur in einer Richtung eingesteckt werden.
- Verwendung der Funktion USB (15).
- Um die Wiedergabe zu starten, drücken Sie ein Mal auf die Taste PLAY/PAUSE (4).
- Um die Wiedergabe anzuhalten, drücken Sie auf die Taste STOP (31).
- Lesen Sie für ergänzende Anweisungen das Kapitel "USB und Speicherkarte" weiter hinten in diesem Handbuch.

## 6.2. Allgemeines Einrichtungs Menü



In diesem Kapitel wird die komplette Einrichtung des Geräts erläutert: Einstellungen der Bildschirmanzeige sowie Audio- und Video-Einrichtung.

### Menü Allgemeine Einstellungen

#### Zur Änderung der Werkseinstellungen

Die folgenden Aktionen müssen mit der Fernbedienung durchgeführt werden.

- Drücken Sie auf die Taste SETUP (5).
- Drücken Sie auf die Pfeiltasten (links und rechts) (12), um ein Menü auszuwählen. Es erscheint sofort das Untermenü.
- Drücken Sie auf die Pfeiltasten (auf- und abwärts) (11), um durch das Untermenü zu scrollen.
- Drücken Sie auf die Taste ENTER (26), um eine Einstellung auszuwählen, oder drücken Sie auf die Linkspfeiltaste, um die Auswahl aufzuheben.
- Drücken Sie auf die Taste SETUP (5), um die Einstellungen zu speichern und das Menü zu verlassen.

#### Bildformat

Drücken Sie im Abschnitt TV DISPLAY auf die Pfeiltasten (11), um für ein herkömmliches TV-Gerät 4:3 PANSKAN oder 4:3 LETTERBOX auszuwählen. Wählen Sie bei einem Breitbild-TV-Gerät 16:9.

## OSD LANG

- Drücken Sie im Abschnitt OSD-LANG (OSD-SPRACHE) auf die Pfeiltasten, um die Sprache auszuwählen.

## Bildschirmschoner ein/aus

Wenn kein Bild vorhanden ist, schaltet sich der Bildschirmschoner automatisch ein

## Letztes Memory: ein/aust

Wird die DVD unterbrochen, wird automatisch auf den letzten Stopp zurückgegangen

## VIDEO

Farbeinstellung

RESOLUTION: Wählen Sie die gewünschte Auflösung.

SHARPNESS: Einstellung der Bildschirmschärfe.

BRIGHTNESS: Einstellung der Bildschirmhelligkeit.

CONTRAST: Stellen Sie hier den Bildkontrast ein.

HUE: Einstellung der Farbintensität.

SATURATION: Stellen Sie hier die Bildsättigung ein.

GAMMA: Einstellung der Farbintensität.

## Präferenzen-Einrichtungsseite

Wählen Sie das zum Gerät des TV-Systems passende Videoausgabeformat: PAL, AUTO oder NTSC.  
*Das Video-Ausgangsformat kann nur ausgewählt werden, wenn das DVD-Fach leer ist.*



Achtung: Wenn die falsche Funktion gewählt worden ist, kann dies in einer sehr schlechten Bildqualität resultieren. Wählen Sie in diesem Fall eine andere Einstellung.

## Sprachen-Einrichtungsseite

Wählen Sie im Abschnitt SUBTITLE die Sprache der Untertitel.

Wählen Sie im Abschnitt AUDIO die Audiosprache.

Wählen Sie im Abschnitt DISC MENU die Sprache für das Disc-Menü.

## Einrichtungsseite Rating

### KINDERSICHERUNG

- Legen Sie eine Klassifizierung für die vom Gerät abzuspielenden Kinofilme fest. Filme, die höher als die unter PARENTAL (Zustimmung der Eltern) eingestellte Klassifizierung eingestuft sind, können nicht betrachtet werden.



Diese Funktion steht nur bei Discs zur Verfügung, in denen eine Einstufung zur Zustimmung der Eltern codiert ist.

## SET PASSWORD

Änderung des voreingestellten Passworts. Geben Sie das aktuelle Passwort im ersten Kasten ein. Geben Sie das neue Passwort im zweiten Kasten ein. Geben Sie das neue Passwort zur Bestätigung erneut im dritten Kasten ein.

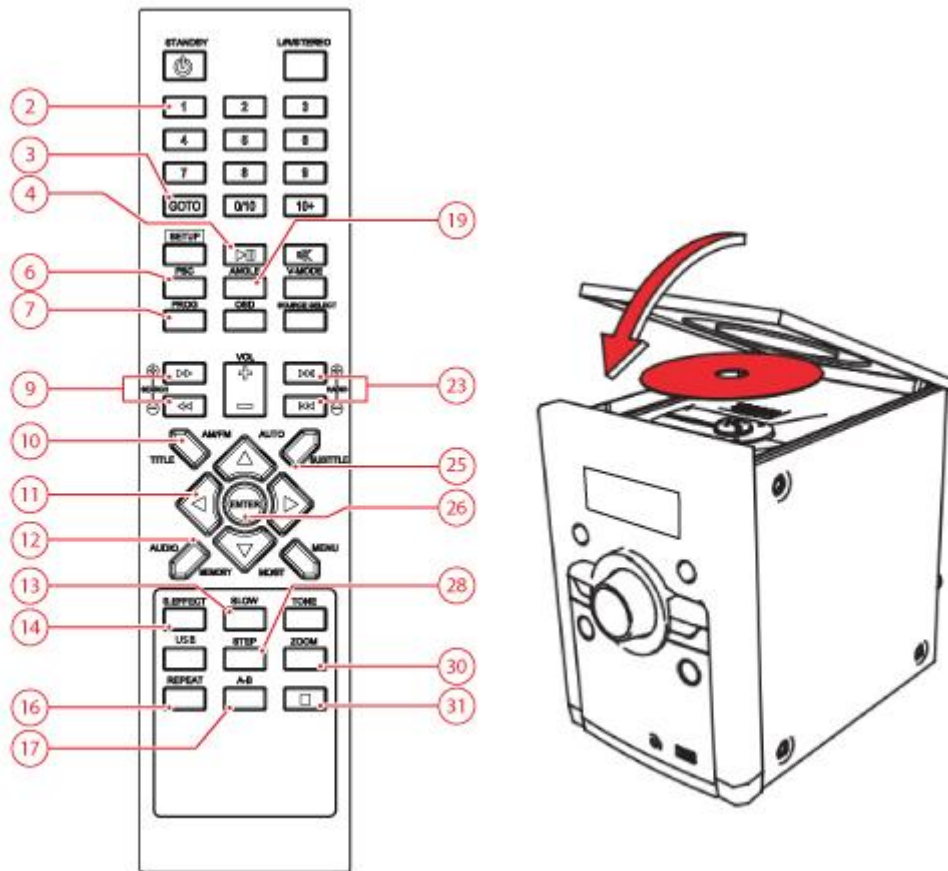


Das voreingestellte Passwort (0000) ist immer aktiv, selbst wenn das Passwort zurückgesetzt wurde.

## DEFAULT

Wiederherstellung aller Voreinstellungen des Geräts mit Ausnahme der Einstellungen für die Menüfunktionen PARENTAL und PASSWORD.

### 6.3. DVD/CD-Funktionen



#### Vorbereitung

- Schalten Sie den Fernseher an

Nachdem die Disc geladen wurde, erscheint ein Inhaltsverzeichnis auf dem TV-Bildschirm.

- Drücken Sie auf die Pfeiltasten (11), um eine Menüfunktion auszuwählen.
- Drücken Sie auf die Taste ENTER (26), um die gewählte Menüfunktion aufzurufen.

Während der Wiedergabe stehen folgende Funktionen zur Verfügung:

- Um ein Kapitel (DVD) oder einen Track (CD) auszuwählen, drücken Sie auf die Zifferntasten (2).
- Um das nächste oder vorherige Kapitel (DVD) oder den nächsten oder vorherigen Track (CD) zu wählen, drücken Sie auf die Taste PREV (23) oder auf die Taste NEXT (23).
- Um die DVD vor- oder zurückzuspulen, drücken Sie auf die Taste FWD (9) oder auf die Taste REV (9). Verfügbare Geschwindigkeiten: 2x, 4x, 8x, 16x, 32x.
- Um entweder vorwärts oder rückwärts in Zeitlupe wiederzugeben, drücken Sie wiederholt auf die Taste SLOW (13). Verfügbare Geschwindigkeiten: 1/2, 1/4, 1/6, 1/8, 1/16.
- Um die DVD Einzelbild für Einzelbild abzuspielen, drücken Sie auf die Taste STEP (28). Drücken Sie auf die Taste PLAY/PAUSE (4), um die normale Wiedergabe wieder aufzunehmen.
- Um die Wiedergabe vorübergehend anzuhalten, drücken Sie ein Mal auf die Taste PLAY/PAUSE (4); um die Wiedergabe fortzusetzen, drücken Sie erneut auf die Taste.
- Um die Wiedergabe vorübergehend anzuhalten, drücken Sie ein Mal auf die Taste STOP (31). Drücken Sie erneut auf die Taste, um die Wiedergabe komplett anzuhalten, oder drücken Sie auf die Taste PLAY/ PAUSE (4), um die Wiedergabe fortzusetzen.

- Um Zusatzinformation auf einer DVD oder CD (Restzeit/verstrichene Wiedergabezeit/Track-Nummer/Kapitel-Nummer) auszuwählen, drücken Sie auf die Taste OSD (8).

Um ein Kapitel (DVD) oder einen oder alle Tracks (CD) zu wiederholen:

- - Drücken Sie ein Mal auf die Taste REPEAT (16), um das aktuelle Kapitel oder den aktuellen Track zu wiederholen.
- Um einen bestimmten Titel einer DVD zu betrachten, drücken Sie auf die Taste TITLE (10). Verwenden Sie die Pfeiltasten, um den Titel auszuwählen.
- Drücken Sie auf die Taste SUBTITLE (25), um die Untertitel einer DVD einzuschalten. Drücken Sie erneut auf die Taste, um die Untertitel auszuschalten.
- Um den Kamerawinkel zu wählen, drücken Sie auf die Taste ANGLE (19).
- Drücken Sie zur Auswahl der Audiosprache einer DVD wiederholt auf die Taste AUDIO (12), bis die gewünschte Sprache eingestellt ist.
- Drücken Sie auf die Taste S.EFFECT (14), um zwischen den Klangeffekten (Halle/Konzertsaal/Höhle/Badezimmer) umzuschalten.
- Drücken Sie die Taste GOTO (3), um das Schnellstartmenü zu laden. Wählen Sie danach die gewünschte Zeit und die gewünschte Nummer aus und drücken Sie dann die Taste ENTER.
- Drücken Sie die GOTO-Taste (3), um das Schnellstart-Menü zu laden. Wählen Sie danach die gewünschte Zeit und die gewünschte Nummer und drücken Sie die ENTER-Taste (26) und dann die GOTO-Taste.

### Verwendung der Funktion REPEAT

- Die A-B REPEAT-Funktion kann verwendet werden, um einen bestimmten Abschnitt einer DVD zu wiederholen.
- Drücken Sie ein Mal auf die Taste A-B REPEAT (17), um den Startpunkt (A) zu wählen.
- Drücken Sie erneut auf die Taste A-B REPEAT, um den Endpunkt (B) zu wählen. Das Gerät wiederholt nun diesen Abschnitt.
- Drücken Sie erneut auf die Taste A-B REPEAT, um die Funktion A-B REPEAT zu beenden. Das Gerät nimmt nun die normale Wiedergabe wieder auf.



### Achtung:

- Normalerweise benötigt das Gerät beim Laden einer MP3-Disk längere Zeit zum Einlesen der Initialdaten.
- Eine DVD, die nicht dem Regionscode entspricht, kann mit diesem Gerät nicht gelesen werden.
- Enthält eine Disc gemischten Inhalt (z.B. MP3 und Videodateien), erkennt, spielt und listet das Gerät nur einen Inhaltstyp auf.

### Verwendung der Funktion PROGRAM

*Für Videodatenträger und Audio-CDs.*

- Schalten Sie den Fernseher an
- Drücken Sie auf die Taste PROGRAM (7) (PROGRAMM), um die PROGRAM-Funktion aufzurufen.
- Drücken Sie auf die Zifferntasten (2), um einen gewünschten Track auszuwählen, und verwenden Sie die Abwärtspfeiltaste, um den nächsten Eintrag hervorzuheben.
- Bewegen Sie das Hervorgehobene auf "START" und drücken Sie auf die Taste ENTER (26), um die Auswahl zu bestätigen und das Programm zu starten.
- Drücken Sie die Taste PLAY/ PAUSE (4), um das Programm zu starten.



### Verwendung der MP3/MPEG4-Wiedergabefunktion

- Legen Sie eine MP3/MPEG4-Disc ein. Danach erscheint ein Inhaltsverzeichnis auf dem TV-Bildschirm.
- Drücken Sie auf die Auf-/Abwärts-Pfeiltasten , um einen Ordner oder eine Datei auszuwählen.
- Drücken Sie auf ENTER (26), um in den ausgewählten Ordner oder die Datei zu gelangen.
- Drücken Sie auf die Taste MENU (28), um während der Wiedergabe zum Inhaltsverzeichnis zurückzugelangen.

### Verwendung der Funktion ZOOM

Diese Funktion kann verwendet werden, um sich in Fotos und DVDs hineinzuzoomen und sich daraus herauszuzoomen. Verfügbare Zoom- Verhältnisse: 2x, 3x, 4x, 1/2, 1/3, 1/4.

- Drücken Sie auf die Taste ZOOM (30).
- Drücken Sie erneut auf die Taste ZOOM (30), um die richtige Größe einzustellen.
- Drücken Sie auf die Pfeiltasten (11), um sich durch das Bild zu bewegen.

### Verwendung der Kodak Picture CD Wiedergabefunktion

- Legen Sie eine Kodak Picture CD ein.
- Drücken Sie auf die Taste STOP (31), um die Miniaturansicht aufzurufen. Wählen Sie eine Option (Diashow/Menü/vor-zurück) und drücken Sie auf ENTER (26).
- Wählen Sie eine Abbildung mit den Pfeiltasten (11). Drücken Sie ENTER (26), um die Abbildung anzusehen.
- In der Übersicht mit kleinen Bildern können Sie folgende Funktionen wählen: SLIDE SHOW (Diapräsentation), MENU, PREV oder NEXT. Verwenden Sie die Pfeiltasten (11), um die gewünschte Funktion zu wählen und ENTER (26) zur Bestätigung.
- Drücken Sie auf die Taste PLAY/PAUSE (4), um die Diashow beim aktuellen Bild anzuhalten.
- Drücken Sie auf die Taste PLAY/PAUSE (4), um die Diashow fortzusetzen.
- Drücken Sie auf die Tasten PREV oder NEXT (23), um das vorherige oder nächste Bild auszuwählen.
- Um das Bild zu vergrößern, drücken Sie auf die Taste ZOOM (30). Um in das Bild hinein- oder aus dem Bild herauszuzoomen, drücken Sie auf die Taste schneller Vorlauf (9) oder auf die Taste schneller Rücklauf (9). Um das Bild zu bewegen, drücken Sie auf die Pfeiltasten (11).
- Um das Bild vertikal oder horizontal zu spiegeln, drücken Sie auf die Auf-/ Abwärts-Pfeiltasten .
- Um das Bild nach links oder rechts zu drehen, drücken Sie auf die Links-/Rechts-Pfeiltasten .

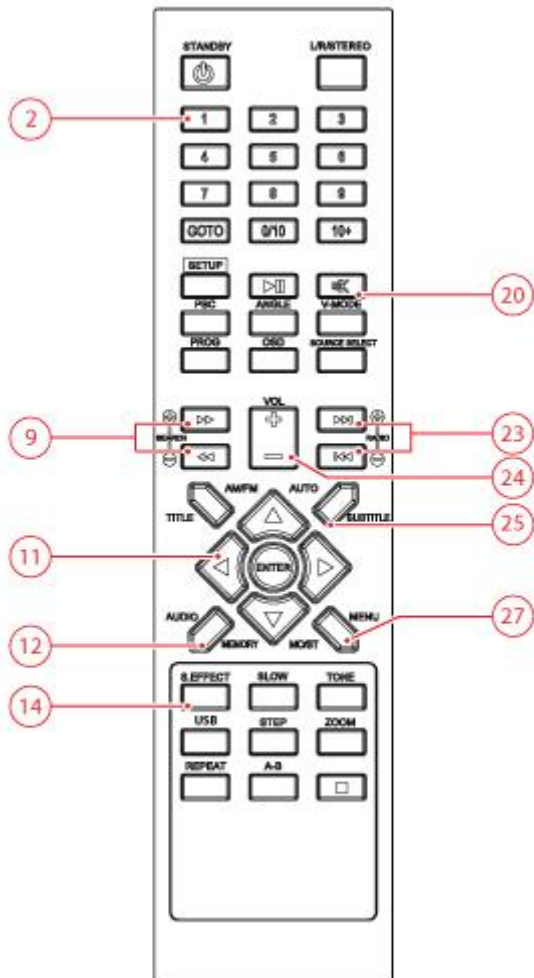


Im Zoom-Modus wird die Diashow unterbrochen. Die Funktionen Bildrotation und Wischeffekt sind im Zoom-Modus nicht verfügbar.

### Verwendung der Video-CD Wiedergabefunktion

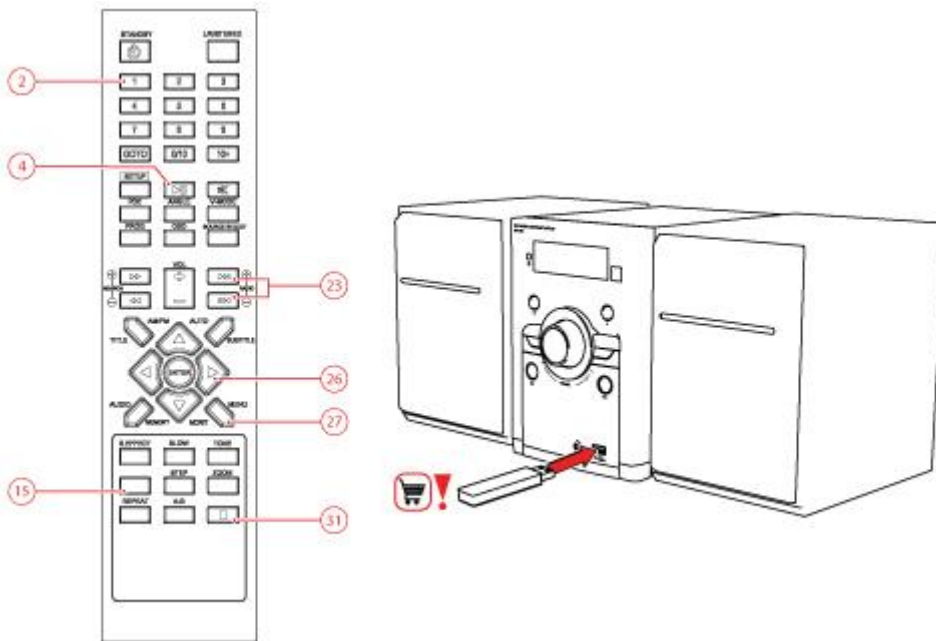
- Drücken Sie auf die Taste PBC (5), um die Wiedergabefunktion einzuschalten.
- Legen Sie eine Video-CD ein.
- Um die Wiedergabe zu starten, drücken Sie ein Mal auf die Taste PLAY/PAUSE (4).
- Drücken Sie auf die Taste PBC (6), um die Wiedergabe zu beenden und zum Hauptmenü zurückzugelangen.

## 6.4. Radiofunktionen



- Drücken Sie auf die SOURCE-Taste (22), um den Tuner-Modus auszuwählen.
- Drücken Sie auf die Taste MO/ST (27), um zwischen Mono- und Stereoempfang umzuschalten.
- Verwenden Sie MEMORY (12), um den aktuellen Sender bei Ihren Favoriten zu speichern. Verwenden Sie die Zifferntasten, um die Vorwahlposition festzulegen. Beginnen Sie mit einer 0 für Zahlen unter zehn.
- Schnell Stationsliste installieren: Drücken Sie 3 Sekunden auf die Taste AUTO (25), um das Suchprogramm zu starten, womit die verfügbaren Kanäle automatisch eingestellt werden können.
- Drücken Sie auf die Zifferntasten (2), um eine voreingestellte Station auszuwählen.
- Suchen Sie die gewünschte Frequenz mit der Taste SEARCH (9).
- Drücken Sie auf die Tasten RADIO (+ oder -) (23), um zur nächsten voreingestellten Station zu springen.

## 6.5. USB-Funktionen



### Vorbereitung

- Schalten Sie den Fernseher an
- Stecken Sie das USB-Gerät in den Steckplatz . Das Gerät kann nur in einer Richtung eingesteckt werden.
- Verwendung der Funktion USB (15).

Nachdem das Gerät angeschlossen wurde, erscheint ein Inhaltsverzeichnis auf dem TV-Bildschirm.

- Drücken Sie auf die Pfeiltaste (auf- und abwärts), um einen Ordner oder eine Datei auszuwählen.
- Drücken Sie auf die Taste ENTER (26), um in den ausgewählten Ordner oder die Datei zu gelangen. Sie können auch die Zifferntasten (2) verwenden, um einen Ordner auszuwählen oder eine Datei wiederzugeben.
- Drücken Sie auf die Pfeiltaste (auf- und abwärts), um einen Ordner oder eine Datei auszuwählen.
- Drücken Sie zur Bestätigung auf ENTER (26).
- Drücken Sie auf die Taste MENU (27) um während der Wiedergabe zum Inhaltsverzeichnis zurückzugelangen.

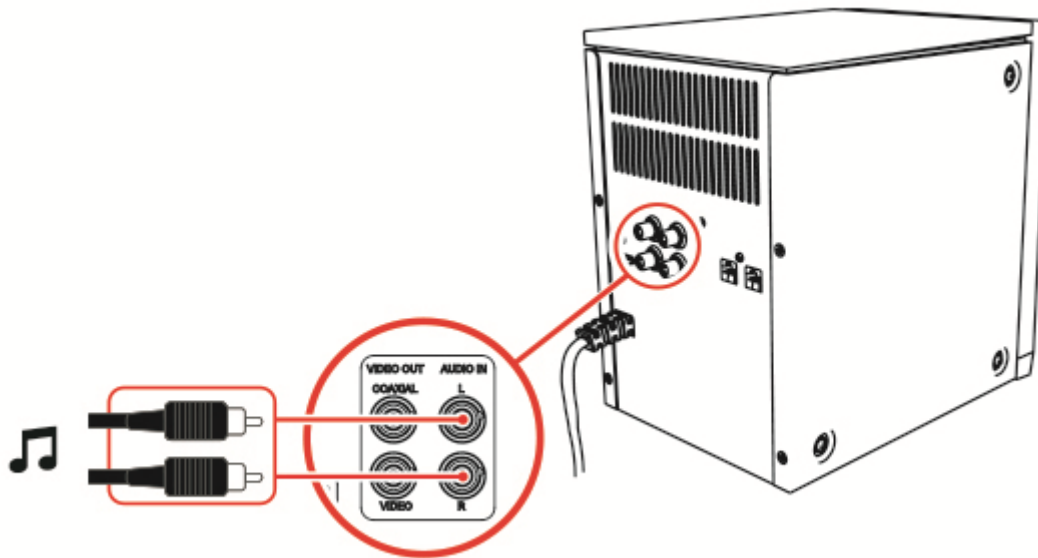
Während der Wiedergabe stehen folgende Funktionen zur Verfügung:

- Um einen Track auszuwählen, drücken Sie auf die Taste PREV (23) oder die Taste NEXT (23), bis der gewünschte Track eingestellt ist.
- Um die Wiedergabe vorübergehend anzuhalten, drücken Sie ein Mal auf die Taste PLAY/PAUSE (4); um die Wiedergabe fortzusetzen, drücken Sie erneut auf die Taste.
- Um die Wiedergabe anzuhalten, drücken Sie auf die Taste STOP (31).
- Um das Gerät zu entfernen, ziehen Sie es ohne Gewalt aus dem Steckplatz heraus.



- Aufgrund der großen Vielzahl von Produkten mit USB-Anschlüssen und ihren manchmal sehr herstellerspezifischen Funktionen können wir weder garantieren, dass alle Geräte erkannt werden, noch, dass alle in der Theorie möglichen Betriebsoptionen auch tatsächlich funktionieren.

## 6.6. LINE-IN



- Verbinden Sie das externe Gerät mit Ihrem AMD320 Microset.
- Um den Quellenmodus LINE-IN auszuwählen, drücken Sie auf die Taste SOURCE (22).

## 6.7. Bedienung mit BLUETOOTH

Sie können Ihre AMD320 kabellos mit Geräten verbinden, die über Bluetooth A2DP verfügen.

### Eine Bluetooth-Verbindung aufbauen (PAIREN)

- Schalten Sie die Bluetooth-Funktion Ihres Geräts ein
- Um den Quellenmodus BLUETOOTH auszuwählen, drücken Sie auf die Taste SOURCE (22).
- Halten Sie die PLAY/ PAUSE (4)-taste gedrückt, um in den Bluetooth-Verbindungs-Modus zu schalten.
- Suchen Sie Bluetooth-Geräte und wählen Sie Akai AMD320, um die Verbindung aufzubauen



Geben Sie "0000" ein, wenn Ihr Spieler nach einem PIN-Code fragt

- Sobald die Bluetooth-Verbindung hergestellt wurde, erscheint auf dem LED-Display der Text BT LINK.



**ACHTUNG:** Ihre Bluetooth-Verbindung hat eine Reichweite von etwa 8 Metern

Wenn Sie sich außerhalb der Bluetooth-Reichweite befinden, bricht die Verbindung automatisch ab.

Wir können nicht garantieren, dass alle Bluetooth Geräte kompatibel sind.

Wenn Sie sich außerhalb der Bluetooth-Reichweite befinden, bricht die Verbindung automatisch ab.

## 7.Reinigung und Wartung



ACHTUNG Schalten Sie das Gerät vor der Durchführung von Reinigungs- oder Wartungsarbeiten aus und ziehen Sie den Stecker.

Reinigen Sie das Äußere des Geräts mit einem weichen Tuch. Ist das Gerät sehr verschmutzt, befeuchten Sie das Tuch mit etwas Wasser und einem neutralen Reinigungsmittel.

### 7.1. Handhabung und Pflege von Discs

- Halten Sie die Disc mit den Fingern. Halten Sie die Disc an der Außenkante und/oder am Mittelloch fest. Berühren Sie nicht die Oberfläche der Disc .
- Biegen und drücken Sie die Disc nicht. Setzen Sie die Disc keiner direkten Sonneneinstrahlung und keinen Wärmequellen aus.
- Reinigen Sie die Oberfläche der Disc mit einem weichen trockenen Reinigungstuch. Wischen Sie die Oberfläche der Disc sanft und radial ab, also von der Mitte nach außen.
- Verwenden Sie zur Reinigung keinen Verdünner, keinen Alkohol, keine chemischen Lösungsmittel und keine Sprays. Derartige Reinigungsflüssigkeiten beschädigen die Oberfläche der Disc dauerhaft.

## 8. Technische Daten

### **AMD320 Microset**

Spannung: 100 - 240VAC / 60 Hz

Leistungsaufnahme: 75W

Frequenzgang: +/- 1,5 dB (20Hz ~20KHz)

Lautsprecher-Output: 2 x 15W RMS

### **Disc-Ausgang**

Fernsehsystem: PAL/NTSC

Frequenzbereich: 20Hz ~20KHz

Signal-Rausch-Verhältnis: >80dB (1kHz)

Dynamikbereich: >70dB (1kHz)

Verzerrung: < -60dB (1kHz)

### **Fernbedienung**

Batteriegröße: AAA

### **Radio**

Frequenzbereich: 87,5~108 MHz

### **Unterstützte Medienformate**

Disc-Typen: DVD / DVD+R(W) / DVD-R(W) / S (VDC) / CD / CD-R / CD-RW

Bildformate: JPEG / Kodak Picture CD

Videoformate: MPEG-4 / DivX (USB) / Xvid

Video-Formate: MPEG - 4 / DivX (nur USB) / Xvid

Audioformate: MP3 / WMA

### **Betriebsumgebung**

Betriebstemperatur: - 10 ~ +35 C(elsius)

Relative Luftfeuchtigkeit: 5% ~90%

## 9. Entsorgung von elektrischen und elektronischen Geräten



Das Symbol auf dem Gerät, seinem Zubehör oder seiner Verpackung weist darauf hin, dass dieses Produkt nicht als Hausmüll entsorgt werden darf. Bitte entsorgen Sie dieses Gerät bei Ihrer kommunalen Sammelstelle für das Recycling von Elektro- und Elektronikschrott. Europäische Union und andere europäische Länder, die über separate Sammelsysteme für Elektro- und Elektronikschrott verfügen. Durch Sicherstellung der richtigen Entsorgung dieses Produkts tragen Sie dazu bei, potentielle Gefahren für die Umwelt und die Gesundheit von Menschen, die andernfalls durch eine ungeeignete Abfallentsorgung dieses Produkts entstehen können, zu verhindern. Das Materialrecycling trägt dazu bei, die natürlichen Ressourcen zu schonen. Entsorgen Sie Ihre elektrischen oder elektronischen Altgeräte deshalb bitte nicht über Ihren Hausmüll.

Wenden Sie sich bitte für genauere Informationen über das Recycling dieses Produkts an Ihre regionale Stadtverwaltung, Ihren Hausmüll-Entsorgungsdienst oder an das Geschäft, in dem Sie das Produkt erworben haben.

Für weitere Informationen und Garantiebedingungen besuchen Sie bitte unsere Webseite:  
[www.akai.eu](http://www.akai.eu)



Batterien nicht in den Hausmüll werfen, sondern als kleinen chemischen Abfall entsorgen.