

AKAI

Car radio DVD-player with Bluetooth®
and 3" touch screen display

ACAD30B



User manual

Gebruiksaanwijzing

Manuel de l'utilisateur

Manual de instrucciones

Gebrauchsanleitung

Οδηγίες χρήσεως

Brugsanvisning

GB 2

NL 27

FR 54

ES 81

DE 108

EL 136

DA 164

Indholdsfortegnelse

1.	Sikkerhed	165
	1.1 Anvendelsesområde	165
	1.2 Mærker i denne håndbog.....	165
	1.3 Almindelige sikkerhedsanvisninger.....	165
2.	Klargøring til brug	166
	2.1 Udpakning.....	166
	2.2 Pakkens indhold.....	166
3.	Installation	167
	3.1 ISO kabelforbindelser	168
	3.2 Tilslutte ledninger.....	169
	3.3 Forbindelse af forskelligt udstyr	170
	3.4 Fjernbetjening	170
4.	Funktioner	171
	4.1 Kontrolpanel.....	171
	4.2 Fjernbetjening	172
5.	Betjening	173
	5.1 Aftageligt kontrolpanel	173
	5.2 Generelle funktioner.....	174
	5.3 Radiofunktioner.....	175
	5.4 Cd-funktioner	177
	5.5 Dvd/cd-funktioner.....	178
	5.6 USB-funktioner.....	181
	5.7 SD/MMC-funktioner	182
	5.8 Bluetooth-funktioner	182
	5.9 Filadministration.....	183
	5.10 Avancerede funktioner	183
	5.11 Nulstilling af apparatet	184
	5.12 Menu-operation.....	184
6.	Rengøring og vedligeholdelse	185
	6.1 Rengøre kabinettet.	185
	6.2 Rengøring af tilslutningen	185
	6.3 Udskiftning af sikringer.....	185
	6.4 Behandling og omsorg af disk.....	186
7.	Fejlsøgning	186
8.	Tekniske data	187
9.	Kassering af brugt elektrisk og elektronisk udstyr	189

Copyright note

Design og specifikationer kan ændres uden varsel.

1. Sikkerhed

1.1 Anvendelsesområde

Bilradioen med DVD-spiller og touchscreen afspiller musik og video fra CD, DVD, USB-enhed, hukommelseskort og radio. Læs håndbogen grundigt inden første brug.



Pga. de mange forskellige produkter med eksterne hukommelsesforbindelser (USB, SD/MMC osv.) og deres til tider meget producent-specifikke funktioner, kan vi hverken garantere, at alle anordning bliver genkendt, eller at alle operationsvalg, der teoretisk er mulige, faktisk vil virke.

1.2 Mærker i denne håndbog



ADVARSEL

En advarsel betyder at der kan ske skade med døden til følge, hvis anvisningerne ikke følges.



FORSIGTIG

Forsigtig betyder at der kan ske skade på udstyret.



En bemærkning giver yderligere information fx om fremgangsmåden.

1.3 Almindelige sikkerhedsanvisninger



ADVARSEL

Der må ikke anvendes magt på apparatet. Apparatet kan falde ned og forårsage alvorlig skade.



FORSIGTIG

Der må ikke spildes nogen væsker på apparatet.



ADVARSEL

Man må ikke stikke genstande ind i ventilationshullerne.



FORSIGTIG

Man må ikke blokkere ventilationshullerne.



Dette apparat anvender et lasersystem. For at forhindre at blive direkte udsat for laserstrålen, skal man ikke åbne apparatet. Der er synlige laserstråler, når det er åbent og aflåsning forhindret.

2. Klargøring til brug

2.1 Udpakning

- Pak apparatet forsigtigt ud.
- Tjek indholdet i pakningen som beskrevet nedenfor. Hvis der mangler noget, så kontakt forhandleren.
- Fjern forsigtigt mærkerne fra forpanelet, hvis der er nogen.



Vi anbefaler at du gemmer den oprindelige papkasse og indpakningsmaterialet, i tilfælde af det bliver nødvendigt at returnere produktet for service. Det er den eneste måde, man sikkert kan beskytte produktet mod skade under forsendelsen. Hvis du kasserer papkassen og indpakningsmaterialet, så husk at genbruge miljøvenligt.

2.2 Pakkens indhold

Følgende er inkluderet i den modtagne pakke:

- 1x Bilradio med DVD-player
- 1x Aftageligt frontpanel
- 1x Beskyttende bæretaske til aftageligt frontpanel
- 1x Monteringskonsol
- 2x Frigørelsesknapper
- 1x Støtterem
- 1x Spændeskruer
- 1x Bolt M5
- 2x Møtrik M5
- 1x Spændeskive
- 2x Spændeskive

- 2x ISO stål kabel
- 1 Brugerhåndbog



Hvis der mangler noget, så kontakt forhandleren.

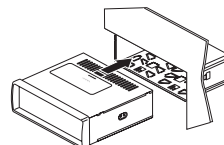
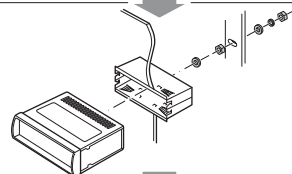
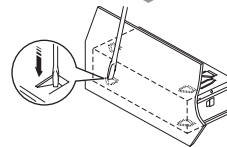
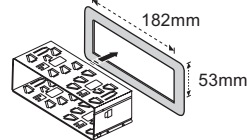
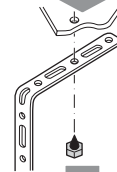
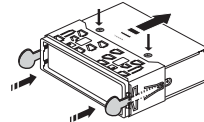
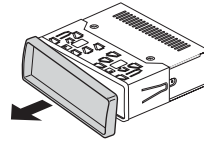
3. Installation

Denne enhed kan installeres i ethvert instrumentbrædt med en åbning som vist i billedet. Instrumentbrættet skal være 4,75 - 5,56 mm tykt for at kunne støtte enheden. Enheden skal installeres horisontalt i en vinkel under 20°.



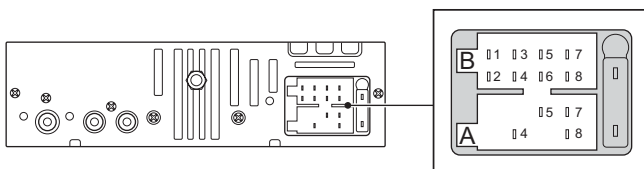
Lav først de elektriske tilslutninger, og kontroller at de er rigtige.

- Fjern den ydre kant fra enheden.
- Fjern det aftagelige kontrolpanel.
- Tag løseskruen ud.
- Fjern skruerne for at adskille enheden fra monteringsholderen. Opbevar skruerne et sikkert sted til fremtidig brug.
- Om nødvendigt forbind støttestroppen til bilens stel med spændeskruen.
- Indsæt monteringskonsollen i instrumentbrættet, og bøj monteringsstavene ud med en skruetrækker.
- Det bageste af enheden sikres til støttebåndet, med de medfølgende skruer, møtrikker og spændeskiver.



- Slut apparatet til el-nettet. Læs afsnittet "ISO kabelforbindelser".
- Forbindelse af forskelligt udstyr til apparatet.
Læs afsnittet "Forbindelse af forskelligt udstyr".
- Skub hovedenheden ind i monteringsholderen, indtil der høres et klik.
- Tryk på RESET-knappen.
- Forbind kontrolpanelet. Læs afsnittet "Aftageligt kontrolpanel" i kapitlet "Operation".

3.1 ISO kabelforbindelser



ISO A CONNECTOR



Alt efter producenten kan kontakterne på dit køretøj være forbundet forskelligt. Det er ikke en fejl ved apparatet, men skyldes en afvigende polbelægning fra producenten af dit køretøj. For at få en tilslutning, der passer til dette apparat, skal du om nødvendigt købe et passende adapterkabel hos en specialforhandler. Spørg en specialist i dit område, hvis du har spørgsmål omkring tilslutningen.

- A4 YELLOW (B+): Forbindelse til +12V driftsspænding (diameter mindst 2,5 mm²) til permanent plus på køretøjet.
- A5 BLUE: Til systemkontrolterminal for en ekstern modtager eller automatisk antenne (max. 100mA / 12V_{DC}).
- A7 RED ACC (+): Forbindelse til +12V styrespænding. Forbind til køretøjets tænding. Hvis kontakterne A4 og A7 er byttet om, vil apparatet "glemme" de gemte stationer efter tændingen er slået fra.
- A8 GND (- /jord): Forbind tilslutningen til jord (diameter mindst 2,5 mm) til bilens stel.

ISO B CONNECTOR

Front højttaler

B3 Højre + (Grå)

B4 Højre + (Grå/sort)

B5 Venstre + (Hvid)

B6 Venstre + (Hvid/sort)

Bageste højttaler

B1 Højre + (Violet)

B2 Højre + (Violet/sort)

B7 Venstre + (Grøn)

B8 Venstre + (Grøn/sort)

3.2 Tilslutte ledninger

Parkering

GRÅ/HVID:

Tilslutning til bilens
håndbremsesystem.

Tilslut den grå
ledning til bilens
håndbremsesystem
for at deaktivere

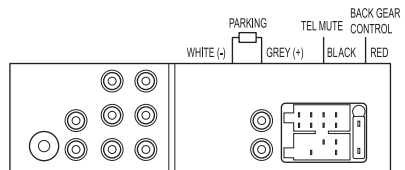
video under kørselen (kun lyd er aktiveret). Tilslut den grå
ledning til den hvide ledning for at vise video under kørsel.

Tlf tavs

SORT: Tilslutning til mobiltelefon-enheden. Forbind den
sorte ledning med mobiltelefonenheden, for at afbryde
lyden fra radioen under indkommende telefonopkald.

Bageste kamera

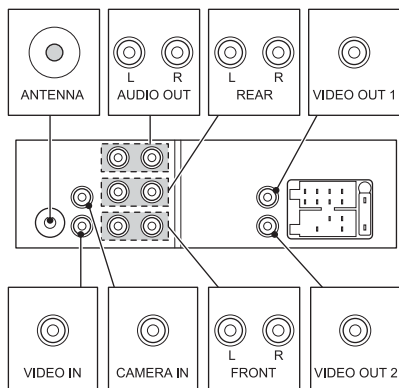
RØD: Tilslutning til det bageste kamera. Forbind den røde
ledning med bakgearet for at vise billedet fra det bageste
kamera. Denne ledning skal forbindes med høj spænding.



3.3 Forbindelse af forskelligt udstyr

Audioforbindelser (udgang)

- AUDIO OUT: Forbind et passende kabel til L/R-kanalerne for AUDIO OUT-forbindelsen.
- REAR: Forbind et passende kabel til L/R-kanalerne for REAR-forbindelsen.
- FRONT: Forbind et passende kabel til L/R-kanalerne for FRONT-forbindelsen.



Videoforbindelser (udgang)

- VIDEO OUT: Sæt et passende kabel ind i VIDEO OUT 1 and VIDEO OUT 2 forbindelsen.

Videoforbindelser (indgang)

- VIDEO IN: Sæt et passende kabel ind i VIDEO IN forbindelsen.
- Bageste kamera: Sæt et passende kabel ind i CAMERA IN forbindelsen.

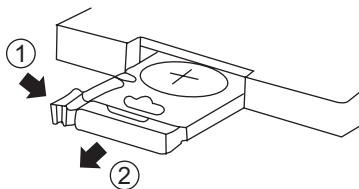
Kabelstik

- Indsæt bilens antennekabel i stikket ANTENNA.

3.4 Fjernbetjening

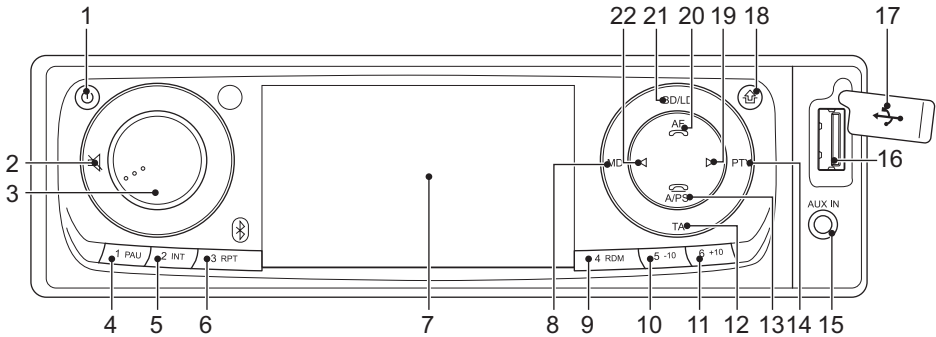
Installering af batteriet

- Tryk på låsen og træk samtidigt ud i batteriskuffen.
- Indsæt 1 lithiumbatteri, batteritype CR2032 3V, med det påtrykte (+) mærke vendt opad.
- Sæt batteriskuffen ind i fjernbetjeningen.



4. Funktioner

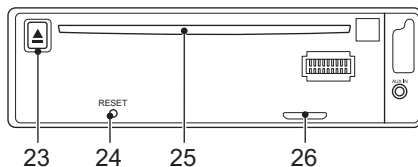
4.1 Kontrolpanel



- | | | | |
|----|--|----|---|
| 1 | POWER-knap | 11 | SPORSØGNING OP knap /
FORINDSTILLING STATION 6 |
| 2 | MUTE-knap | 12 | TA-knap |
| 3 | FUNKTION-knap | 13 | A/PS knap |
| 4 | PAUSE knap /
FORINDSTILLING STATION 1 | 14 | PTY-knap |
| 5 | INTRO knap / FORINDSTILLING
STATION 2 | 15 | Indgangsstik |
| 6 | GENTAG knap /
FORINDSTILLING STATION 3 | 16 | USB-sprække |
| 7 | Display | 17 | USB-slot dække |
| 8 | MODE-knap | 18 | OPEN PANEL-knap |
| 9 | TILFÆLDIG knap /
FORINDSTILLING STATION 4 | 19 | NÆSTE knap / SØGE knap /
AUTOSØG knap |
| 10 | SPORSØGNING NED knap /
FORINDSTILLING STATION 5 | 20 | AF-knap |
| | | 21 | BD/LD knap |
| | | 22 | PREV-knap |

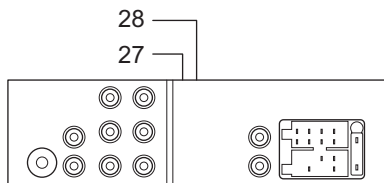
Bageste kontrolpanel

- 23 EJECT-knap
- 24 RESET-knap
- 25 Disksprække
- 26 Sprække til hukommelseskort



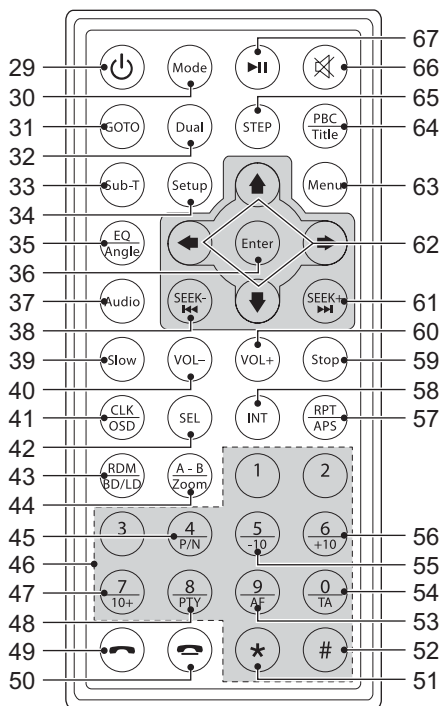
Bagside

- 27 Bluetooth antenne
- 28 Bluetooth ekstern mikrofon



4.2 Fjernbetjening

- 29 POWER-knap
- 30 MODE-knap
- 31 GOTO-knap
- 32 DUAL knap
- 33 SUB-T knap
- 34 SETUP-knap
- 35 EQ/ANGLE-knap
- 36 ENTER-knap
- 37 AUDIO-knap
- 38 SØG-/FORRIGE knap
- 39 SLOW-knap
- 40 VOL - knap
- 41 CLK/OSD knap
- 42 VÆLG knsp
- 43 RDM / BD/LD knap
- 44 A-B/ZOOM-knap
- 45 P/N knap
- 46 Talknapper
- 47 10+ knap
- 48 PTY-knap
- 49 SVAR knap
- 50 SLUT knap



- 51 * knap
- 52 # knap
- 53 AF-knap
- 54 TA-knap
- 55 TRACK SEARCH DOWN-knap
- 56 TRACK SEARCH UP-knap
- 57 RPT/APS knap
- 58 INT knap
- 59 STOP-knap
- 60 VOL + knap
- 61 SØG+/NÆSTE knap
- 62 Pileknap
- 63 MENU-knap
- 64 PBC/titel knap
- 65 STEP-knap
- 66 MUTE-knap
- 67 PLAY/PAUSE-knap

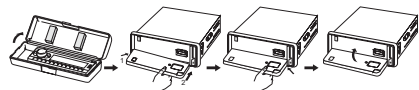
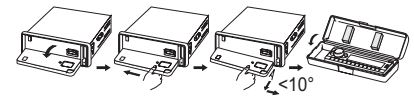
5. Betjening

5.1 Aftageligt kontrolpanel

Kontrolpanel kan tages af for at afskrække tyve.

Forbind kontrolpanelet.

- Indsæt venstre side af kontrolpanelet i hovedenheden.
- Tryk på højre side af kontrolpanelet indtil der høres et klik.
- Drej kontrolpanelet opad.



Aftage kontrolpanelet.

- Slå strømmen fra.(1)
- Tryk på OPEN PANEL-knappen (18) for at frigøre panelet.
- Vent indtil kontrolpanelet er i en horisontal stilling.
- Træk kontrolpanelet ud.
- Placer kontrolpanelet i tasken og tag det med, når bilen forlades.



ADVARSEL

Installer eller fjern ikke kontrolpanelet, mens du kører.



FORSIGTIG

- Sæt ikke kontrolpanelet ind fra højre side. Det kan skade kontrolpanelet.
- Dette kontrolpanel er ikke vandtæt. Udsæt det ikke for vand eller kraftig fugt.
- Placer ikke kontrolpanelet på instrumentbrættet eller andre steder med høj temperatur. Hold istedet kontrolpanelet i tasken.
- For at forebygge skade på kontrolpanelet, skub det ikke ned eller sæt ting på det, når det er åbent.
- Den bageste tilslutning, som forbinder hovedenheden og kontrolpanelet er meget vigtig. Vær forsigtig med ikke at beskadige det med negle, blyanter, skruetrækkere, etc. Rør ikke kontakterne på kontrolpanelet og hovedafbryderne, da det kan medføre dårlig elektrisk kontakt. Hvis der kommer smuds eller andre ting på kontakterne, tør dem af med en ren tør klud.

5.2 Generelle funktioner

- For at tænde for apparatet, tryk på POWER-knappen (29). For at slukke for apparatet, tryk på POWER-knappen (29) igen.
- For at vælge kildemode (TUNER, DISC, USB, SD/MMC, BLUETOOTH, AUX IN), tryk på MODE-knappen (30). Tryk på FUNCTION-knappen (3) for at bekræfte valget.
- For at justere lydstyrkeniveauet, drej VOLUME-drejeknappen (3) til det ønskede niveau er sat.
- For tavs eller lyd tilbage, tryk på MUTE-knappen (66).
- For at aktivere lyden: Tryk og hold BD/LD-knappen (43) nede i mere end 2 sekunder.
- For at tænde for forbedret bas, tryk på FUNCTION-knappen (3) en gang. For at justere lydstyrkeniveauet, drej VOLUME-drejeknappen (3) til det ønskede niveau er sat.
- For at tænde for forbedret diskant, tryk på FUNCTION-knappen (3) en gang til. For at justere lydstyrkeniveauet, drej VOLUME-drejeknappen (3) til det ønskede niveau er sat.

- For at tænde for forbedret balance, tryk på FUNCTION-knappen (3) en gang til. For at justere lydstyrkeniveauet, drej VOLUME-drejeknappen (3) til det ønskede niveau er sat.
- For at tænde for forbedret fader, tryk på FUNCTION-knappen (3) en gang til. For at justere lydstyrkeniveauet, drej VOLUME-drejeknappen (3) til det ønskede niveau er sat.
- For at få adgang til equalizeren, tryk på knappen EQ (35).
- For at forbinde en ekstern audioanordning, sæt kabelstikket ind i LINE IN-kontakten (15).



- Når enheden bruges første gang, kalibreres displayet.
- Efter tænding, er apparatet indstillet til radiomodus som standard, undtagen hvis der er en disk i sprækken.
- Valg af USB-modus eller hukommelseskort virker kun hvis en USB-anordning eller et hukommelseskort er placeret i sprækken.

5.3 Radiofunktioner

- For at vælge radio-båndet, tryk på knappen BD/LD (43) for at skifte mellem FM1, FM2, FM3.
- For at vælge en forindstillet radiostation, tryk kort på den tilhørende PRESET STATION-knap (4).
- For at søge en specifik frekvens, tryk på SØG-knappen (38) eller SØG+-knappen (61) gentagne gange, indtil den ønskede frekvens er sat.
- For at søge automatisk tryk på knappen SØG- (38) eller SØG+ (61) og hold dem nede. Programmet søger efter næste radiostation.
- For at udføre en automatisk søgning efter indstillede radiostationer, brug funktionen AUTO SEEK (AS) (13). Tryk kort for at søge efter alle forindstillede stationer i hukommelsen på det aktuelle bånd og bliv på hver station i ca. 5 sekunder. Tryk længe for at gemme stationer med god modtagelse automatisk og scan hver station i ca. 5 sekunder.
- For at udføre en automatisk søgning efter indstillede radiostationer, brug funktionen PRESET SCAN (PS) (13). Tryk for at scanne efter alle forindstillede stationer i hukommelsen på det aktuelle bånd og bliv på hver station i ca. 5 sekunder.

Programmering af radiostationer

Man kan indstille 6 radiostationer per radiobåndvidde (FM1, FM2, FM3).

- Søg efter en radiostation.
- Tryk på PRESET STATION-knappen (4-6 & 9-11) i mere end 1 sekund for at gemme stationen under det ønskede forudindstillede nummer.

Brug af funktionen PTY

- For at afsøge et bånd efter en bestemt programtype, tryk på PTY-knappen (48) før søgningen startes:
 - PTY MUSIC: søgningen begrænses til radiostationer med programtype MUSIK
 - PTY SPEECH: søgningen begrænses til radiostationer med programtype SPEECH
 - PTY OFF: søgningen begrænses ikke til bestemte programtyper

Radiostationer med programtype MUSIK gemmes under PRESET STATION-knappen således:

- 1 POP M, ROCK M
- 2 EASY M, LIGHT M
- 3 CLASSICS, OTHER M
- 4 JAZZ, COUNTRY
- 5 NATION M, OLDIES
- 6 FOLK M

Radiostationer med programtype SPEECH gemmes under knappen forindstillede stationer således:

- 1 NEWS, AFFAIRS, INFO
- 2 SPORT, EDUCATE, DRAMA
- 3 CULTURE, SCIENCE, VARIED
- 4 WEATHER, FINANCE, CHILDREN
- 5 SOCIAL, RELIGION, PHONE IN
- 6 TRAVEL, LEISURE, DOCUMENT

Brug AF-funktionen

Denne funktion kan aktiveres for at kontrollere signalstyrken på alternative frekvenser.

- Tryk kort på knappen AF (53) for at tænde eller slukke for funktionen til andre frekvenser.

- Tryk langt på knappen for at tænde eller slukke for regional funktion:
 - ON: søgningen efter andre frekvenser og funktionen AUTO SEEK er begrænset til radiostationer med den samme regionale kode som den aktuelle radiostation
 - OFF: den regionale kode ignoreres i søgningen efter andre frekvenser og funktionen AUTO SEEK

Brug af funktionen TA

Denne funktion kan aktiveres for at modtage trafikradio.

- Tryk på knappen TA (12) for at slå funktionen TIL eller FRA. Når enheden er i TA-mode (og der sendes trafikmeldinger):
 - Viser TP-symbolet i displayet, når en TP-station modtages
 - Enheden skifter midlertidigt til radio-modus, hvis det var i en anden modus
 - Volumen øges til normalt niveau, hvis det var lavere

Brug af klokkefunktionen

Denne funktion kan aktiveres til at vise klokken

- Tryk på CLK-knappen (41).

5.4 Cd-funktioner

- For at sætte en disk i:
 - Tryk på knappen ÅBN PANEL (18) og vent på at kontrolpanelet fjernes.
 - Indsæt en disk i sprækken (25) med mærkesiden vendende opad.
 - Drej kontrolpanelet opad.

Afspilning begynder automatisk. Under afspilningen er følgende funktioner tilgængelige:

- For at stoppe afspilningen skal man trykke på knappen STOP (59) igen.
- For at spole frem eller tilbage, tryk på knappen hurtigt frem (61) eller hurtigt tilbage (38).
- For at vælge et spor, tryk på PREV-knappen (38) eller NEXT-knappen (61), indtil det ønskede spor er sat.
- For at finde et bestemt sted på disken, hold PREV-knappen (38) eller NEXT-knappen (61) nede, indtil man når det sted, og slip på knappen.
- For at sætte afspilningen på pause, tryk på PAUSE-knappen (67) én gang. For at genoptage afspilningen, tryk på knappen igen.
- For at spille de første 10 sekunder af hvert spor på disken, tryk på knappen INT (58). Tryk på knappen igen for at annullere funktionen.

- Tryk på knappen RPT (57) én gang for at gentage det nuværende spor. Displayet viser meldingen "RPT ON". Tryk på knappen igen for at gentage alle foldere og spor. Tryk på knappen igen for at annullere funktionen.
- Tryk på RANDOM-knappen (43) for at spille alle spor i vilkårlig orden. Displayet viser meldingen "RDM ON". Tryk på knappen igen for at annullere funktionen.

MP3/WMA-afspilning

- For at scrolle gennem listen med spor, med 10 spor ned eller 10 spor op, tryk på knappen -10 (55) eller knappen +10 (56).
- Brug piltaster til at navigere.

5.5 Dvd/cd-funktioner

Efter disken er blevet loaded vises en indholdsmenu på tv-skærmen.

- Tryk på pileknapperne (op og ned, venstre og højre) for at vælge på menuen.
 - Tryk på ENTER-knappen for at indtaste det valgte menupunkt.
- Under afspilningen er følgende funktioner tilgængelige:
- For at vælge et kapitel (dvd) eller et spor (cd) skal man trykke på talknapperne (46).
 - For at vælge næste eller tidligere kapitel (dvd) eller spor (cd) skal man trykke på PREV-knappen (38) eller NEXT-knappen (61).
 - For at springe frem eller tilbage på DVD'en, tryk på knappen FWD (61) eller REW (38). De tilgængelige hastigheder er: 2x,4x,8x,16x,20x.
 - For at sætte afspilningen på pause, tryk på PAUSE-knappen (67) én gang. For at genoptage afspilningen, tryk på knappen igen.
 - For at stoppe afspilningen midlertidigt skal man trykke på knappen STOP (59) en gang. Tryk på knappen igen for at stoppe afspilningen permanent, eller tryk på PAUSE-knappen (67) for at genoptage afspilningen.
 - For at lave afspilning i slowmotion, enten fremad eller tilbage, skal man trykke på SLOW-knappen (39) gentagne gange. De tilgængelige hastigheder er: 1/2, 1/3, 1/4, 1/5, 1/6, 1/7.
 - For at gentage et kapitel (dvd) eller et eller alle spor (cd):
 - Tryk på knappen RPT (57) én gang for at gentage det nuværende kapitel eller spor.
 - Tryk på knappen to gange for at gentage alle kapitler eller spor.
 - Tryk på knappen tre gange for at slette funktionen.

- For at afspille en dvd billede for billede skal man trykke på STEP-knappen (65). Tryk på PAUSE-knappen (67) for at genoptage normal afspilning.
- For at se en specifik titel på en dvd skal man trykke på TITLE-knappen (64). Brug pileknapperne for at vælge titlen.
- For at vælge et sprog på en dvd skal man trykke på AUDIO-knappen (37) gentagne gange, indtil det ønskede sprog er sat.
- For at vise underteksterne på en dvd skal man trykke på SUBTITLE-knappen (33). Tryk på knappen igen for at fjerne underteksterne.
- For at vælge ekstra informationer på en dvd eller cd (tid tilbage/resterende spilletid/spornummer/kapitelnummer) skal man trykke på OSD-knappen (41).
- For at vælge en kameravinkel skal man trykke på ANGLE-knappen (35).
- For at vende tilbage til hovedmenuen eller gå et niveau op, tryk på knappen TITEL (54)
- For at skifte mellem PAL og NTSC, tryk på knappen P/N (45).



- Hvis man har loaded en MP3-disk, kræver enheden normalt længere tid til at aflæse de første data.
- En dvd der ikke matcher den regionale kode kan ikke læses af dette apparat.
- Læg ikke disken i på hovedet.
- Hvis en disk har blandet indhold (fx MP3 og videofiler), vil apparatet kun genkende, liste og afspille én type af indholdet.
- Pauseskærmen aktiveres, hvis man ikke har loaded nogen disk i 3 minutter, eller hvis apparatet har været på STOP i 3 minutter.

Brug af funktionen GÅ TIL

Funktionen GÅ TIL kan bruges til at udvælge et specifikt begyndelsespunkt på en DVD eller CD.

- Tryk på knappen GÅ TIL (31).
- Tryk på pileknapperne for at lave et valg.

Valgmulighederne for dvd er:

- Disktid
- Kapitel
- Titel
- Kapiteltid
- Titeltid

Valgmulighederne for cd er:

- Sportid
- Konkret spor

- Tryk på talknapperne for lave et valg.

Brug af PROGRAM-funktionen

- Tryk på -knappen for at vælge PROGRAM-funktionen.
- Tryk på talknapperne for, at vælge et ønsket spor og brug pilknappen ned til at markere det næste valg.
- For at bekræfte valget og begynde programmet skal man flytte markeringen til "START" og trykke på ENTER-knappen .
- For at stoppe programmet skal man trykke på PROGRAM-knappen og så trykke på ENTER.

Brug funktionen A-B GENTAG

Funktionen A-B GENTAG kan bruges til at gentage et specifikt afsnit af en DVD.

- Tryk én gang på knappen A-B (44) for at vælge begyndelsespunktet (A).
- Tryk på knappen A-B igen for at vælge slutpunktet (B). Apparatet afspiller det afsnit gentagne gange.
- For at afbryde funktionen A-B GENTAG, tryk på knappen A-B. Apparatet vil genoptage normal afspilning.

Brug af ZOOM-funktionen

Denne funktion kan bruges til at zoome ind og ud på billeder og dvd'er. Tilgængelige zoomforhold er: 1x, 2x, 3x, 4x, 1/2, 1/3, 1/4.

- Tryk på ZOOM-knappen (44).
- Tryk på ZOOM-knappen igen for at indstille den rigtige størrelse.
- Tryk på pileknapperne for at flytte igennem billedet.

Brug af MP3/MPEG4 afspilningsfunktionen

- Sæt en MP3/MPEG4 disk i. En indholdsmenu viser sig på tv-skærmen.
- Tryk på pileknapperne (op og ned) for at vælge en mappe eller en fil.
- Tryk på knappen ENTER for at indtaste den valgte mappe eller fil.
- Tryk på -knappen for at skifte mellem mapper og filer. Tryk på ENTER for at bekræfte.
- Tryk på INT-knappen (58) for at vende tilbage til indholdsmenuen under afspilning.

Brug af Kodak billed-cd afspilningsfunktionen

- Sæt en Kodak billed-cd i.
- Tryk på STOP-knappen for at komme ind på thumbnail-mode. Vælg en mulighed (Slide show/Menu/prev-next) og tryk på ENTER.

- Tryk på -knappen for at ændre modus og tryk på ENTER for at bekræfte.
- Tryk på PAUSE-knappen (67) for at holde slideshowet på det nuværende billede.
- Tryk på PREV-knappen (38) eller NEXT-knappen (61) for at vælge det tidligere eller næste billede.
- Tryk på PAUSE-knappen (67) for at fortsætte slideshowet.
- For vende et billede lodret eller vandret skal man trykke op/ned-pilene (62).
- For rotere et billede til venstre eller højre skal man trykke venstre/højre-pilene (62).
- For at forstørre billedet skal man trykke på ZOOM-knappen (44).
For at zoome ind eller ud af billedet skal man trykke på hurtig fremspolingsknappen (61) eller hurtig tilbagespolingsknappen (38).
For at flytte billedet skal man trykke på pileknapperne.



Slideshowet er i pause i zoom-mode. Billedrotation og wipe-effekt-funktioner er ikke tilgængelige i zoom-mode.

Brug af video cd afspilningsfunktionen

- Tryk på PCB-knappen (64) for at tænde for afspilningsfunktionen.
- Sæt en video cd i.
- For at begynde afspilningen, tryk på PAUSE-knappen (67) én gang.
- Tryk på PCB-knappen (64) for at stoppe afspilningen og vende tilbage til hovedmenuen.

5.6 USB-funktioner

- For at indføre en USB-anordning:
 - Åben lågen (17).
 - Sæt anordningen ind i sprækken (16).
- Tryk på knappen MODUS (30) indtil USB vises i displayet.
Afspilning begynder automatisk.

- Se anvisningerne under "Cd-funktioner" for forklaring af funktioner tilgængelige under afspilning.
- For at fjerne anordning skal man trække den forsigtigt ud af sprækken.
Sæt låget på igen.



Pga. de mange forskellige produkter med eksterne USB-porte og deres til tider meget producent-specifikke funktioner, kan vi hverken garantere, at alle anordninger bliver genkendt, eller at alle operationsvalg, der teoretisk er mulige, faktisk vil virke.

5.7 SD/MMC-funktioner

- Sæt anordningen ind i sprækken (26).
- Tryk på knappen MODUS (30) indtil SD/MMC vises i displayet. Afspilning begynder automatisk.
- Se anvisningerne under "Cd-funktioner" for forklaring af funktioner tilgængelige under afspilning.
- For at fjerne anordning skal man trække den forsigtigt ud af sprækken.

5.8 Bluetooth-funktioner

Parring

Før Bluetooth kan bruges skal programmet parres.

- T hovedmenuen tryk på TELEFON og PARRING.
- Tænd for Bluetooth-funktionaliteten på mobiltelefonen.
- Tilføj Bluetooth-programmet til mobiltelefonen. Vælg CAR-BT og indtast 0000 som password.
- Efter parring forbind Bluetooth-funktionen på mobiltelefonen med bilradioen.

Audio-streaming

Hvis din mobiltelefon er A2DP-kompatibel, kan du spille musik på din mobiltelefon og streame det til radioen.

- Par mobiltelefonen og bilradioen.
- Start musikken på mobiltelefonen.
- Tryk på PHONE og MUSIC.

Ringe op.

- T hovedmenuen tryk på PHONE og DIAL.
- Intast nummeret og tryk på knappen SVAR (49).
- Tryk på SLET-knappen (50) for at afslutte samtalen.

Bruge kontaktlister

- T hovedmenuen tryk på PHONE og CONTACTS.

Visningshistorik

- T hovedmenuen tryk på PHONE og HISTORY.

5.9 Filadministration

For at udføre en hurtig søgning efter en særlig MP3/WMA fil, er de følgende muligheder tilgængelige:

- Søg efter spornummer
- Søg efter filnavn

Søg efter spornummer

- Tryk på A/PS-knappen (57) en gang.
- Drej VOLUME-drejeknappen (3) til det valgte spornummer som du leder efter.
- Tryk på FUNCTION-knappen (3). Det valgte spor vil blive afspillet.

Søg efter filnavn

- Tryk på A/PS-knappen (57) to gange.
- Drej VOLUME-drejeknappen (3) til den valgte mappe som du leder efter.
- Tryk på FUNCTION-knappen (3). Mappen er nu valgt.
- Drej VOLUME-drejeknappen (3) til det valgte filnavn som du leder efter.
- Efter valg af filnavn, tryk på FUNCTION-knappen (3). Det valgte spor vil blive afspillet.

5.10 Avancerede funktioner

Følgende funktioner er tilgængelige: TA SEEK, PI SOUND, RETUNE, MASK DPI, EON, BEEP, TA VOL, ADJ TIME, AUDIO DSP.

- For komme ind i og navigere gennem menuen:
 - Tryk og hold FUNCTION-knappen (3) nede i mere end 2 sekunder.
 - For at vælge den nødvendige funktionsmodus, tryk på FUNCTION-knappen et antal gange indtil den ønskede modus vises i displayet.
 - For at justere funktionen, drej VOLUME-drejeknappen (3) til den ønskede indstilling er sat.

TA SEEK

- TA SEEK: når den valgte radiostation ikke sender TP-signalet (for trafikmeldinger), eller hvis TP-signalet er svagt, vælger enheden automatisk en anden frekvens med et stærkere TP-signal.
- TA ALARM: enheden vælger ikke automatisk en anden frekvens, men afgiver et beep.

TA VOL

- Juster volumen for trafikmeldinger.

DUAL

Med funktionen DUAL kan brugeren lytte til radio, mens passageren på bagsædet kigger på video. Der kræves et eksternt transportabelt TV til denne funktion.

- Forbind AUDIO UD og VIDEO UD til LIN IN på det eksterne AV-apparat.
- Tryk og hold MD (30).
- Vælg hukommelseskort eller USB-kilde.
- Tryk på DUAL (32): (T=TUNER, C=CARD, U=USB, D=DISC).

5.11 Nulstilling af apparatet

Hvis en knap på apparatet ikke virker, eller hvis fejlsymbolet vises, skal apparatet nulstilles.

- Tryk på knappen OPEN PANEL (18) for at frigøre panelet.
- Tryk på RESET-knappen (24).

5.12 Menu-operation

Ændring af den oprindelige indstilling:

Følgende handlinger skal udføres med fjernbetjeningen:

- Tryk på SETUP-knappen (34).

SYSTEM SETUP:

Indstillinger i modus SYSTEM SETUP:

- TV-SYSTEM til at vælge TV-system (NTSC, PAL, AUTO).
- AUTO PLAY: for at aktivere auto-afspilning.
- TV TYPE: for at vælge TV-type (4:3PS, 4:3LB, 16:9).
- PASSWORD: for at bestemme adgangskoden.

- RATING: for at indstille kapacitetsniveauet.
- DEFAULT: til at genoprette indstillingen fra fabrikken.

SPROG SETUP:

Indstillinger i modus SPROG SETUP:

- OSD LANGUAGE: for at indstille af OSD-sprog.
- AUDIO SPROG: for at indstille af audiosprog.
- UNDERTITELSPROG for at indstille sprog til undertekster.
- MENU LANGUAGE: for at indstille sprog til menuer.
- MPEG4 SPROG: for at indstille af MPEG4-sprog.

VIDEO SETUP:

Indstillinger i modus VIDEO SETUP:

- BRIGHTNESS: for at justere lysstyrken på skærmen.
- CONTRAST: for at justere kontrasten på skærmen.
- HUE: for at justere farvetonen.
- SATURATION: til indstilling af mætningen på skærmen.
- SHARPNESS: for at justere skarpheden på skærmen.

6. Rengøring og vedligeholdelse

6.1 Rengøre kabinettet.

Tør det af med en klud. Hvis kabinettet er meget beskidt, fugt en klud (ikke våd) med en svag opløsning af sæbevand og tør det af.

6.2 Rengøring af tilslutningen

Brug en vatpind dyppet i isopropyl-alkohol for at rengøre soklerne på bagsiden af kontrolpanelet. Sørg for at rengøre dem forsigtigt en pind af gangen og pas på ikke at bøje dem.

6.3 Udskiftning af sikringer

Hvis sikringen springer, kontroller strømtilslutningen og udskift sikringen. Hvis sikringen springer igen efter udskiftning, kan der være en intern fejlfunktion. I så fald konsulter forhandleren.



FORSIGTIG

Brug den angivne størrelse af sikringer. Brug af kraftigere sikringer kan skade apparatet alvorligt.

6.4 Behandling og omsorg af disk

- Hold disken med fingrene. Hold disken i yderkanten og/eller hullet i midten. Rør ikke ved diskens overflade.
- Man må ikke bukke eller presse disken. Udsæt ikke disken for direkte sollys eller varmekilder.
- Rens diskens overflade med en blød, tør renseklud. Tør forsigtigt diskoverfladen af, radialt, fra centrum til yderkanten.
- Man må ikke anvende fortynder, alkohol, kemiske midler eller spray ved rensning. Den slags rensesvæsker vil permanent ødelægge diskoverfladen.

7. Fejlsøgning

Besvær	Afhjælpning
Ingen strøm	Tændingen er ikke slået til. Hvis strømforsyningen er forbundet med bilen, drej tændingen til "ACC". Sikringen er sprunget. Erstat sikringen.
Disk kan ikke isættes.	Der er en disk inden i afspilleren. Udtag disken fra afspilleren, og isæt derefter den nye disk.
Disk kan ikke aflæses.	Disken er isat på hovedet. Isæt disken så mærkesiden vender opad. Disken er meget beskidt eller defekt. Rengør disken eller prøv med en anden. Temperaturen inden i bilen er for høj. Køl ned indtil den omgivende temperatur er normal.
Ingen lyd	Volume er for lavt. Juster volume til det ønskede niveau. Ledninger er forkert forbundet. Kontroller forbindelserne.
Betjeningstasterne fungerer ikke.	Intern fejl. Nulstil apparatet. Frontpanel er ikke placeret korrekt. Installer frontpanel korrekt.

Lyd svigter	Installationvinklen er mere end 20°. Juster installationvinklen til mindre end 20°. Disken er meget beskidt eller defekt. Rengør disken eller prøv med en anden.
Radioen virker ikke.	Antennekabler er ikke forbundet. Indsæt antennekablet godt.
Den automatiske stationssøgning virker ikke.	Signalerne er for svage. Vælg en station manuelt.

MP3 afspilning

Besvær	Afhjælpning
Ingen lyd eller ufuldstændig lyd	Hvis MP3 data er mikset med andre filer på cd'en, er det muligt, at apparatet spiller ikke-MP3 filer som støj eller uden lyd eller at disken afvises. Tjek om den fil der spilles er i MP3 format eller vælg en anden fil at spille.

USB-afspilning

Besvær	Afhjælpning
Ingen afspilning	USB-anordningen er ikke installeret eller ikke installeret rigtigt. Sæt USB-anordningen ind i sprækken. Der er brugt en ikke-kompatibel USB-anordning. Afspilning med alle USB-anordninger kan ikke garanteres. Prøv en anden USB-anordning.

8. Tekniske data

Parameter	Værdi
Spænding	12 V _{DC}
Spændingstolerance	10,8- 15,6 V _{DC}
Strømforbrug	10 A
Standby strømforbrug	< 10 mA
Maks. udgangsstrøm	40 W x 4
Højttalermodstand	4/8 Ω
USB-forbindelse	USB 2.0 kompatibel
Flash-hukommelsesforbindelse	SD/MMC

Dimensioner (B x H x D)	178 x 50 x 162 mm
Vægt	1,356 kg

Tuner

Parameter	Værdi
Frekvensområde	87,5 - 108 mHz
Følsomhed	2,8 microV
Stereoadskillelse	30 dB
Signal/støj forhold	50 dB
Kanaltrin	50 kHz

Disk uddata

Parameter	Værdi
Frekvensrespons	20 Hz - 20 kHz
Kanaldeling	> 50 dB (1 kHz)

LINE OUT

Parameter	Værdi
Max. udgangsstyrke	1,5 V
Impedans	10 k Ω

Understøttede medieformater

Parameter	Værdi
Disktyper	CD/CD-R/CD-RW/DVD+-R/DVD+-RW/DVD+-DL/ VIDEO-CD
Audioformater	MP3/WMA

9. Kassering af brugt elektrisk og elektronisk udstyr



Betydningen af symbolet på materialet, dets tilbehør eller indpakning viser, at dette produkt ikke skal behandles som husholdningsaffald. Kasser dette udstyr ved det lokale genbrugscenter for elektrisk og elektronisk udstyr.

I EU og andre europæiske lande hvor der er separate opsamlingsystemer for brugt elektrisk og elektronisk udstyr. Ved at sikre den korrekte kassering af dette produkt, hjælper du med til at forhindre potentiel sundhedsfare for miljøet og mennesker, hvilket ellers kunne forårsage en upassende behandling af produktet. Gengrug af materialer hjælper med til at bevare naturens ressourcer. Smid derfor ikke dit gamle elektriske og elektroniske udstyr ud sammen med husholdningsaffaldet.

For yderligere informationer om genbrug af dette produkt, kontakt de lokale myndigheder, skraldopsamleren eller forretningen hvor du købte produktet.

For mere information og garantiforhold, besøg: www.akai.eu