

AKAI

Car radio with USB-port
Cardreader and Front line-in

ACA10



User manual

Gebruiksaanwijzing

Manuel de l'utilisateur

Manual de instrucciones

Gebrauchsanleitung

Οδηγίες χρήσεως

Brugsanvisning

GB 2

NL 20

FR 39

ES 57

DE 75

EL 94

DA 112

Πίνακας περιεχομένων

1.	Ασφάλεια	95
1.1	Προοριζόμενη χρήση	95
1.2	Ετικέτες στο εγχειρίδιο	95
1.3	Γενικές οδηγίες ασφαλείας	95
2.	Προετοιμασία για τη χρήση	96
2.1	Αποσυσκευασία	96
2.2	Περιεχόμενο συσκευασίας	96
3.	Εγκατάσταση	97
3.1	Σύνδεση καλωδίου ISO	98
3.2	Σύνδεση άμεσου εξοπλισμού	99
4.	Λειτουργίες	100
4.1	Πίνακας ελέγχου	100
5.	Λειτουργία	101
5.1	Αποσπώμενο πίνακα ελέγχου	101
5.2	Γενικές λειτουργίες	102
5.3	Λειτουργίες ραδιοφώνου	103
5.4	Λειτουργίες USB	105
5.5	Λειτουργίες SD/MMC	106
5.6	Προχωρημένες λειτουργίες	106
5.7	Επαναφορά ρυθμίσεων της συσκευής	108
6.	Καθαρισμός και συντήρηση	108
6.1	Καθαρισμός εσωτερικού	108
6.2	Καθαρισμός του συνδετήρα	108
6.3	Αντικατάσταση ασφαλείας	109
7.	Αντιμετώπιση προβλημάτων	109
8.	Τεχνικά Δεδομένα	110
9.	Απόρριψη χρησιμοποιημένου ηλεκτρικού και ηλεκτρονικού εξοπλισμού	111

Ειδοποίηση πνευματικών δικαιωμάτων

Η σχεδίαση και οι προδιαγραφές υπόκεινται σε αλλαγές χωρίς προειδοποίηση.

1. Ασφάλεια

1.1 Προοριζόμενη χρήση

Το Car Radio Music System αναπαράγει μουσική από συσκευή USB, κάρτα μνήμης και ραδιόφωνο. Διαβάστε προσεκτικά το εγχειρίδιο πριν την πρώτη χρήση.



Εξαιτίας της μεγάλης ποικιλίας προϊόντων με εξωτερικές συνδέσεις μνήμης (USB, SD/MMC, κλπ) και ορισμένες φορές τις ειδικές λειτουργίες από τον κατασκευαστή, δεν μπορούμε να εγγυηθούμε ούτε ότι αναγνωρίζονται όλες οι συσκευές ούτε ότι όλες οι λειτουργικές δυνατότητες που είναι θεωρητικά εφικτές θα λειτουργήσουν στην πράξη.

1.2 Ετικέτες στο εγχειρίδιο



ΠΡΟΕΙΔΟΠΟΙΗΣΗ

Μια προειδοποίηση σημαίνει πως υπάρχει η πιθανότητα τραυματισμού ή θανάτου αν δεν τηρηθούν οι οδηγίες.



ΠΡΟΣΟΧΗ

Η προσοχή σημαίνει πως υπάρχει η πιθανότητα πρόκλησης ζημιάς στη συσκευή.



Μια σημείωση προσφέρει επιπλέον πληροφορίες, π.χ. για μια διαδικασία.

1.3 Γενικές οδηγίες ασφαλείας



ΠΡΟΕΙΔΟΠΟΙΗΣΗ

Μην ασκείτε πίεση πάνω στην συσκευή. Η συσκευή μπορεί να πέσει και να προκαλέσει σοβαρό τραυματισμό.



ΠΡΟΣΟΧΗ

Μη χύνετε υγρά πάνω στη συσκευή.



ΠΡΟΕΙΔΟΠΟΙΗΣΗ

Μην εισαγάγετε αντικείμενα στις οπές αερισμού.



ΠΡΟΣΟΧΗ

Μην φράσσετε τις οπές αερισμού.

2. Προετοιμασία για τη χρήση

2.1 Αποσυσκευασία

- Αφαιρέστε προσεκτικά τη συσκευή από τη συσκευασία της.
- Ελέγξτε το περιεχόμενο της συσκευασίας όπως περιγράφεται παρακάτω. Εάν λείπει κάποιο τεμάχιο, επικοινωνήστε με τον μεταπωλητή μας.
- Αφαιρέστε προσεκτικά τις ετικέτες που τυχόν υπάρχουν στο μπροστινό πλαίσιο.



Συνιστούμε να φυλάξετε το αρχικό κουτί και τα υλικά συσκευασίας για την περίπτωση που θα χρειαστεί να επιστρέψετε τη συσκευή για επισκευή. Αυτός είναι ο μόνος τρόπος να προστατέψετε με ασφάλεια το προϊόν από την πρόκληση ζημιών κατά τη μεταφορά. Αν πετάξετε το κουτί και τα υλικά συσκευασίας, παρακαλούμε θυμηθείτε να τα ανακυκλώσετε με την απαραίτητη φροντίδα για το περιβάλλον.

2.2 Περιεχόμενο συσκευασίας

Τα ακόλουθα τεμάχια περιλαμβάνονται στη συσκευασία παραλαβής:

- 1x Car Radio Music System
- 1x Αποσπώμενο μπροστινό πίνακα
- 1x Προστατευτική θήκη μεταφοράς για τον αποσπώμενο μπροστινό πίνακα
- 1x Βραχίονας εγκατάστασης
- 2x Κλειδιά απελευθέρωσης
- 1x Ιμάντας υποστήριξης
- 1x Βίδα διάτρησης
- 1x Παξιμάδι M5
- 2x Επίπεδη ροδέλα
- 2x Ροδέλα με ελατήριο
- 2x Καλώδιο ISO
- 1 Εγχειρίδιο χρήσης



Εάν λείπει κάποιο τεμάχιο, επικοινωνήστε με τον μεταπωλητή μας.

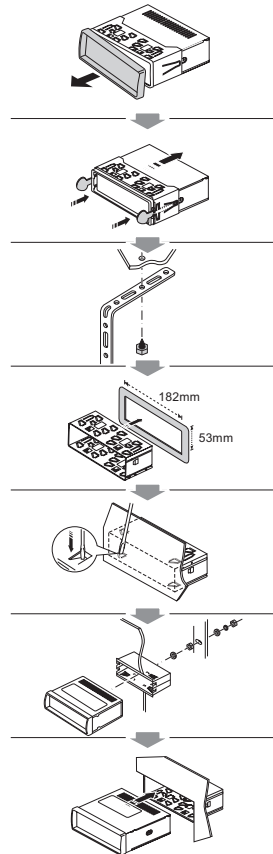
3. Εγκατάσταση

Αυτή η μονάδα μπορεί να εγκατασταθεί σε κάθε ταμπλό αυτοκινήτου που έχει ένα άνοιγμα όπως δείχνεται στην εικόνα. Το ταμπλό αυτοκινήτου πρέπει να έχει πάχος 4,75 - 5,56 mm για να μπορεί να στηρίξει τη μονάδα. Η μονάδα πρέπει να εγκατασταθεί οριζοντίως σε μια γωνία μικρότερη από 20°.

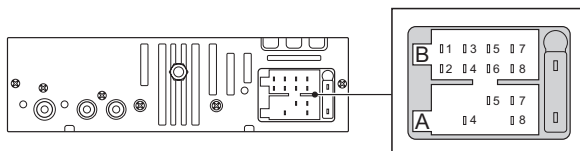


Πρώτα συμπληρώστε τις ηλεκτρικές συνδέσεις, και στη συνέχεια ελέγξτε τη σωστή σύνδεση.

- Αφαιρέστε την εξωτερική άκρη από τη μονάδα.
- Αφαιρέστε τον αποσπώμενο πίνακα ελέγχου.
- Εισαγάγετε τα κλειδιά απελευθέρωσης για να ξεχωρίσετε τη μονάδα από τον βραχίονα εγκατάστασης. Κρατήστε τα κλειδιά απελευθέρωσης σε ένα ασφαλές μέρος για μελλοντική χρήση.
- Εάν χρειάζεται, τοποθετήστε τον ιμάντα στήριξης στο σώμα αμαξίου χρησιμοποιώντας τη βίδα διάτρησης.
- Τοποθετήστε τον βραχίονα εγκατάστασης στο ταμπλό, και λυγίστε τα γλωσσίδια εγκατάστασης με ένα κατσαβίδι.
- Ασφαλίστε το πίσω μέρος της μονάδας στον ιμάντα στήριξης, χρησιμοποιώντας τα παρεχόμενα μπουλόνια, παξιμάδια και ροδέλες.
- Συνδέστε τη συσκευή στο δίκτυο ρεύματος. Διαβάστε την παράγραφο «Σύνδεση καλωδίου ISO».
- Συνδέστε τον άμεσο εξοπλισμό στη συσκευή. Διαβάστε την παράγραφο «Σύνδεση άμεσου εξοπλισμού».
- Σπρώξτε την κύρια μονάδα στον βραχίονα εγκατάστασης μέχρι να ακούσετε ένα κλικ.
- Πατήστε το κουμπί RESET.
- Τοποθετήστε τον πίνακα ελέγχου. Διαβάστε την παράγραφο «Αποσπώμενος πίνακας ελέγχου» στο κεφάλαιο «Χρήση».



3.1 Σύνδεση καλωδίου ISO



ISO A CONNECTOR



Αναλόγως τον κατασκευαστή, οι επαφές στη σύνδεση του οχήματος σας μπορεί να έχουν οριστεί διαφορετικά. Αυτό δεν είναι σφάλμα της συσκευής αλλά δημιουργείται από ένα ορισμό πείρου σύνδεσης παρέκκλισης από τον κατασκευαστή του οχήματος σας. Για να παρέχετε μια σύνδεση που να συμμορφώνεται με αυτή τη συσκευή, αγοράστε ένα κατάλληλο καλώδιο προσαρμογής από ένα ειδικευμένο έμπορα αν χρειαστεί. Συμβουλευτείτε με ένα ειδικό στη περιοχή σας εάν έχετε κάποια ερώτηση περί τις συνδέσεις.

- A4 YELLOW (B+): Σύνδεση για τάση λειτουργίας +12V (ελάχιστη διάμετρος 2,5 mm) στο σταθερό συν του οχήματος.
- A5 BLUE: Στον ακροδέκτη ελέγχου συστήματος ενός εξωτερικού ενισχυτή ή Αυτόματη κεραία (max. 100mA / 12V_{DC}).
- A7 RED ACC (+): Σύνδεση για τάση εκκίνησης +12V. Συνδέστε το στο κλειδί ανάφλεξης οχήματος. Εάν οι επαφές A4 και A7 αλλάζονται, η συσκευή θα "ξεχάσει" τα αποθηκευμένα κανάλια με το σβήσιμο οχήματος.
- A8 GND (- /Γείωση): Τοποθετήστε τη σύνδεση για τη γείωση (ελάχιστη διάμετρος 2,5 mm) στη γείωση οχήματος.

ISO B CONNECTOR

Εμπρός ηχείο

B3 Δεξιά + (Γκρι)

B4 Δεξιά + (Γκρι/Μάυρο)

B5 Αριστερά + (Άσπρο)

B6 Αριστερά + (Άσπρο/Μάυρο)

Πίσω ηχείο

B1 Δεξιά + (Βιολέτα)

B2 Δεξιά + (Βιολέτα/Μάυρο)

B7 Αριστερά + (Πράσινο)

B8 Αριστερά + (Πράσινο/Μάυρο)

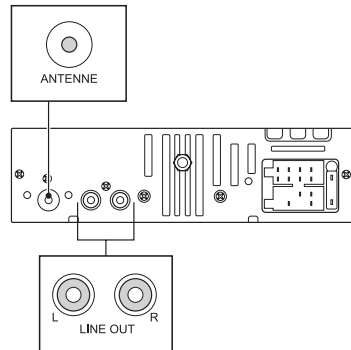
3.2 Σύνδεση άμεσου εξοπλισμού

Συνδέσεις ήχου (έξοδος)

- Συνδέστε ένα κατάλληλο καλώδιο στα κανάλια L/R της σύνδεσης LINE OUT.

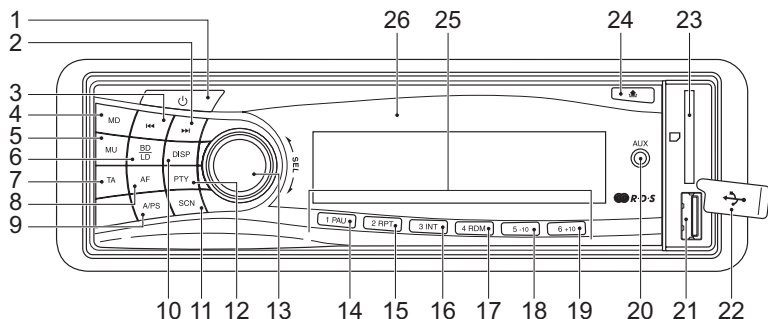
Σύνδεση καλωδίου

- Εισαγάγετε το καλώδιο της κεραίας οχήματος στη σύνδεση RADIO ANTENNA.



4. Λειτουργίες

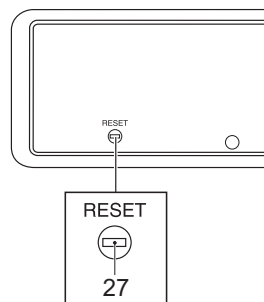
4.1 Πίνακας ελέγχου



- | | | | |
|----|----------------------------------------------|----|------------------------------|
| 1 | Κουμπί POWER | 14 | Κουμπί PAUSE |
| 2 | Κουμπί NEXT | 15 | Κουμπί REPEAT |
| 3 | Κουμπί PREV | 16 | Κουμπί INTRO |
| 4 | Κουμπί MODE | 17 | Κουμπί RANDOM |
| 5 | Κουμπί MUTE | 18 | Κουμπί TRACK SEARCH DOWN |
| 6 | Κουμπί BAND/LOUDNESS | 19 | Κουμπί TRACK SEARCH UP |
| 7 | Κουμπί TA | 20 | Υποδοχή AUX |
| 8 | Κουμπί AF | 21 | Υποδοχή USB |
| 9 | Κουμπί AUTO SEEK | 22 | Κάλυμμα υποδοχής USB |
| 10 | Κουμπί DISPLAY | 23 | Υποδοχή κάρτας μνήμης |
| 11 | Κουμπί SCAN | 24 | Κουμπί OPEN PANEL |
| 12 | Κουμπί PTY | 25 | Κουμπιά PRESET STATION [1-6] |
| 13 | Κουμπί SELECT/περιστροφικός διακόπτης VOLUME | 26 | Οθόνη |

Πίσω από τον πίνακα ελέγχου

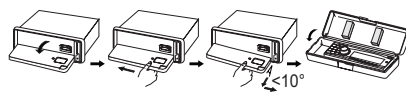
27 Κουμπί RESET



5. Λειτουργία

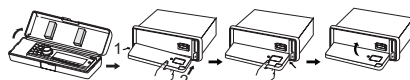
5.1 Αποσπώμενο πίνακα ελέγχου

Ο πίνακας ελέγχου μπορεί να αποσπασθεί για να απενθαρρύνει τη κλοπή.



Τοποθέτηση του πίνακα ελέγχου

- Εισαγάγετε την αριστερή πλευρά του πίνακα ελέγχου στη κύρια μονάδα.
- Πιέστε την δεξιά πλευρά του πίνακα ελέγχου μέχρι να ακουστεί ένα "κλικ".
- Γείρετε τον πίνακα ελέγχου προς τα πάνω.



Απόσπαση του πίνακα ελέγχου

- Απενεργοποιήστε τη συσκευή.
- Πατήστε το κουμπί OPEN PANEL (24) για να απελευθερώσετε τον πίνακα.
- Περιμένετε μέχρι ο πίνακας ελέγχου να είναι σε οριζόντια θέση.
- Τραβήξτε έξω τον πίνακα ελέγχου.
- Τοποθετήστε τον πίνακα ελέγχου στη θήκη και πάρτε το μαζί σας όταν απομακρύνετε από το αμάξι.



ΠΡΟΕΙΔΟΠΟΙΗΣΗ

Μην εγκαταστήσετε ή αφαιρέσετε τον πίνακα ελέγχου ενώ οδηγείτε το αμάξι σας.



ΠΡΟΣΟΧΗ

- Μην εισάγετε τον πίνακα ελέγχου από τη δεξιά πλευρά. Μπορεί να βλάψει τον πίνακα ελέγχου.
- Αυτός ο πίνακας ελέγχου δεν είναι αδιάβροχος. Μην το εκθέτετε στο νερό ή σε υπερβολική υγρασία.
- Μην το τοποθετείτε τον πίνακα ελέγχου στο ταμπλό ή κοντά σε περιοχές όπου η θερμοκρασία ανεβαίνει αρκετά. Κρατήστε τον πίνακα ελέγχου στη προστατευτική θήκη μεταφοράς.
- Για να αποτρέψετε τη ζημιά στον πίνακα ελέγχου, μην το πατάτε προς τα κάτω ή βάλετε αντικείμενα επάνω του ενώ είναι ανοικτό.
- Ο πίσω συνδετήρας που συνδέει τη κύρια μονάδα και τον πίνακα ελέγχου είναι ένα σημαντικό μέρος. Προσέξτε να μην το καταστρέψετε πιέζοντας σ' αυτό με νύχια, πένα, κατσαβίδι κλπ. Μην αγγίζετε τις επαφές στον πίνακα ελέγχου και την κύρια μονάδα, επειδή αυτό μπορεί να προκαλέσει όχι καλή ηλεκτρική επαφή. Εάν οι επαφές έχουν σκουπίδια ή άλλες ουσίες, σκουπίστε με ένα καθαρό και στεγνό πανί.

5.2 Γενικές Λειτουργίες

- Για να ενεργοποιήσετε τη συσκευή, πατήστε το κουμπί POWER (1). Για να απενεργοποιήσετε τη συσκευή, πατήστε πάλι το κουμπί POWER (1).
- Για να επιλέξετε τον τρόπο πυγής (AUX, TUNER, MP3, USB, SD, MMC), πατήστε το κουμπί MD (4).
- Για να ρυθμίσετε το επίπεδο του ήχου, στρέψτε τον περιστροφικό διακόπτη VOLUME (13) μέχρι να καθορισθεί το επιθυμητό επίπεδο.
- Για να κλείσετε ή να επαναφέρετε τον ήχο, πατήστε το κουμπί MU (5).
- Για να ενεργοποιήσετε την ένταση ήχου: Πατήστε και κρατήστε το κουμπί LD (6) για περισσότερα από 2 δευτερόλεπτα.
- Για να ενεργοποιήσετε τον έλεγχο BASS, πατήστε το κουμπί SELECT (13) μια φορά. Για να ρυθμίσετε το επίπεδο, στρέψτε τον περιστροφικό διακόπτη VOLUME (13) μέχρι να καθορισθεί το επιθυμητό επίπεδο.
- Για να έχετε πρόσβαση στον έλεγχο TREBLE, πατήστε το κουμπί SELECT (13) ακόμα μια φορά. Για να ρυθμίσετε το επίπεδο, στρέψτε τον περιστροφικό διακόπτη VOLUME (13) μέχρι να καθορισθεί το επιθυμητό επίπεδο.
- Για να έχετε πρόσβαση στον έλεγχο BALANCE, πατήστε το κουμπί SELECT (13) ακόμα μια φορά. Για να ρυθμίσετε το επίπεδο, στρέψτε τον περιστροφικό διακόπτη VOLUME (13) μέχρι να καθορισθεί το επιθυμητό επίπεδο.

- Για να έχετε πρόσβαση στον έλεγχο FADER, πατήστε το κουμπί SELECT (13) ακόμα μια φορά. Για να ρυθμίσετε το επίπεδο, στρέψτε τον περιστροφικό διακόπτη VOLUME (13) μέχρι να καθοριστεί το επιθυμητό επίπεδο.
- Για να συνδέσετε μια εξωτερική συσκευή ήχου, εισαγάγετε το καλώδιο με το βύσμα στην υποδοχή AUX (20).



Η επιλογή του τρόπου USB ή του τρόπου κάρτας μνήμης λειτουργεί μόνο εάν μια συσκευή USB ή μια κάρτα μνήμης έχει τοποθετηθεί στην υποδοχή.

5.3 Λειτουργίες ραδιοφώνου

- Για να επιλέξετε τη ζώνη συχνοτήτων του ραδιοφώνου, πατήστε το κουμπί BD (6) για να αλλάζετε FM1, FM2, FM3.
- Για να επιλέξετε ένα προρυθμισμένο κανάλι ραδιοφώνου, πατήστε απαλά το σωστό κουμπί PRESET STATION (25).
- Για να αναζητήσετε μια συγκεκριμένη συχνότητα, πατήστε το κουμπί PREV (3) ή το κουμπί NEXT (2) επανειλημμένα μέχρι να ρυθμιστεί η επιθυμητή συχνότητα.
- Για αυτόματη αναζήτηση, πατήστε και κρατήστε το κουμπί PREV (3) ή το κουμπί NEXT (2). Η συσκευή αναζητά τον επόμενο διαθέσιμο σταθμό.
- Για να εκτελέσετε μια αυτόματη αναζήτηση για προρυθμισμένους ραδιοφωνικούς σταθμούς, χρησιμοποιήστε τη λειτουργία SEEK (9). Πιέστε ελαφριά για αναζήτηση όλων των προρυθμισμένων σταθμών στη μνήμη της τρέχων ζώνης και για στάση σε κάθε σταθμό στη μνήμη για περίπου 5 δευτερόλεπτα. Πιέστε παρατεταμένα για να αποθηκεύσετε τους σταθμούς με καλή λήψη αυτόματα και σάρωση κάθε σταθμού για περίπου 5 δευτερόλεπτα.
- Για να εκτελέσετε μια αυτόματη σάρωση για προρυθμισμένους ραδιοφωνικούς σταθμούς, χρησιμοποιήστε τη λειτουργία SCAN (8). Πιέστε για σάρωση όλων των προρυθμισμένων σταθμών στη μνήμη της τρέχων ζώνης και για στάση σε κάθε σταθμό στη μνήμη για περίπου 5 δευτερόλεπτα.
- Για εμφάνιση περαιτέρω πληροφοριών σχετικά με ένα σταθμό (είδος προγράμματος/όνομα σταθμού/δοκιμή σταθμού), πατήστε το κουμπί DISP (10).

Προγραμματισμός ραδιοφωνικών σταθμών

Ανα ζώνη (FM1, FM2, FM3), 6 ραδιοφωνικοί σταθμοί μπορούν τα προρυθμιστούν.

- Αναζητήστε για ένα ραδιοφωνικό σταθμό.
- Πιέστε το κουμπί PRESET STATION (25) για περισσότερα από 1 δευτερόλεπτο για να αποθηκεύσετε το σταθμό κάτω από το επιθυμητό προρυθμισμένο αριθμό.

Χρήση της λειτουργίας PTY

- Για να αναζητήστε μια ραδιοφωνική ζώνη για έναν ειδικό τύπο προγράμματος, πιέστε το κουμπί PTY (12) πριν αρχίσετε την αναζήτηση:
 - PTY MUSIC: η αναζήτηση περιορίζεται στους ραδιοφωνικούς σταθμούς με τον τύπο προγράμματος MUSIC
 - PTY SPEECH: η αναζήτηση περιορίζεται στους ραδιοφωνικούς σταθμούς με τον τύπο προγράμματος SPEECH
 - PTY OFF: η αναζήτηση δεν περιορίζεται σε ένα ειδικό τύπο προγράμματος

Οι ραδιοφωνικοί σταθμοί με τύπο προγράμματος MUSIC θα αποθηκευτούν κάτω από τα κουμπιά PRESET STATION όπως ακολουθεί:

- 1 POP M, ROCK M
- 2 EASY M, LIGHT M
- 3 CLASSICS, OTHER M
- 4 JAZZ, COUNTRY
- 5 NATION M, OLDIES
- 6 FOLK M

Οι ραδιοφωνικοί σταθμοί με τύπο προγράμματος SPEECH θα αποθηκευτούν κάτω από τα κουμπιά PRESET STATION όπως ακολουθεί:

- 1 NEWS, AFFAIRS, INFO
- 2 SPORT, EDUCATE, DRAMA
- 3 CULTURE, SCIENCE, VARIED
- 4 WEATHER, FINANCE, CHILDREN
- 5 SOCIAL, RELIGION, PHONE IN
- 6 TRAVEL, LEISURE, DOCUMENT

Χρήση της λειτουργίας AF

Αυτή η λειτουργία μπορεί να ενεργοποιηθεί για να ελέγξει την δύναμη σήματος εναλλακτικών συχνοτήτων.

- Πιέστε το κουμπί (8) για ενεργοποίηση ή απενεργοποίηση αυτής της λειτουργίας.

Χρήση της λειτουργίας TA

Αυτή η λειτουργία μπορεί να ενεργοποιηθεί για λήψη ανακοινώσεων κίνησης.

- Πιέστε το κουμπί (7) για ενεργοποίηση ή απενεργοποίηση αυτής της λειτουργίας.

Όταν η μονάδα είναι σε τρόπο TA (και αν εκπέμπονται ανακοινώσεις κίνησης):

- Το σύμβολο TP εμφανίζεται στην οθόνη όταν λαμβάνεται ένας σταθμός TP
- Η μονάδα θα αλλάξει προσωρινά σε τρόπο ραδιοφώνου εάν ήταν σε κάποιο άλλο τρόπο πυγής.
- Το επίπεδο εντάσεις θα αυξηθεί στη τιμή ορίου εάν ήταν κάτω από τη τιμή ορίου

5.4 Λειτουργίες USB

- Για να εισαγάγετε μια συσκευή USB:
 - Ανοίξτε το κάλυμμα (22).
 - Εισαγάγετε τη συσκευή στην υποδοχή (21).
- Πατήστε το κουμπί MD (4) μέχρι να εμφανιστεί USB στην οθόνη.

Η αναπαραγωγή θα ξεκινήσει αυτομάτως.

- Για να αφαιρέσετε τη συσκευή, τραβήξτε την μαλακά για να βγει από την υποδοχή. Τοποθετήστε το καπάκι στη θέση του.

Κατά την αναπαραγωγή, διατίθενται οι ακόλουθες λειτουργίες:

- Για να επιλέξετε ένα κομμάτι, πατήστε το κουμπί PREV (3) ή το κουμπί NEXT (2) μέχρι να επιλεγεί το επιθυμητό κομμάτι. Εναλλακτικά, χρησιμοποιήστε τον περιστροφικό διακόπτη VOLUME (13) για περιήγηση στη λίστα.
- Για να αναζητήσετε ένα συγκεκριμένο σημείο του κομματιού, κρατήστε το κουμπί PREV (3) ή το κουμπί NEXT (2) μέχρι να φτάσετε στο σημείο και αφήστε το κουμπί.
- Για να σταματήσετε προσωρινά την αναπαραγωγή, πατήστε το κουμπί PAU (14) μία φορά, και για να συνεχίσετε την αναπαραγωγή, πατήστε το κουμπί ξανά.
- Για να αναπαραγάγετε τα πρώτα 10 δευτερόλεπτα του κάθε κομματιού, πατήστε το κουμπί INT (16). Η οθόνη εμφανίζει το μήνυμα "INT". Πατήστε το κουμπί ξανά για ακύρωση της λειτουργίας.
- Πατήστε το κουμπί RPT (15) μία φορά για να επαναληφθεί το τρέχον κομμάτι. Η οθόνη εμφανίζει το μήνυμα "RPT". Πατήστε το κουμπί ξανά για ακύρωση της λειτουργίας.

- Πιέστε το κουμπί RDM (17) για να αναπαραγάγετε όλα τα κομμάτια με τυχαία σειρά. Η οθόνη εμφανίζει το μήνυμα "RDM". Πατήστε το κουμπί ξανά για ακύρωση της λειτουργίας.
- Για να εμφανιστούν περισσότερες πληροφορίες ενός κομματιού (χρόνος κομματιού, ειδικό κομμάτι), πιέστε το κουμπί DISP (10).



Εξαιτίας της μεγάλης ποικιλίας προϊόντων με θύρες USB και ορισμένες φορές τις ειδικές λειτουργίες από τον κατασκευαστή, δεν μπορούμε να εγγυηθούμε ούτε ότι αναγνωρίζονται όλες οι συσκευές ούτε ότι όλες οι λειτουργικές δυνατότητες που είναι θεωρητικά εφικτές θα λειτουργήσουν στην πράξη.

Αναπαραγωγή MP3/WMA

- Για περιήγηση στη λίστα κομματιών, ανα 10 κομμάτια κάτω ή 10 κομμάτια πάνω, πιέστε το κουμπί TRACK SEARCH - (18) ή το κουμπί TRACK SEARCH + (19).

5.5 Λειτουργίες SD/MMC

- Εισαγάγετε τη συσκευή στην υποδοχή (23).
- Πατήστε το κουμπί MD (4) μέχρι να εμφανιστεί SD/MMC στην οθόνη. Η αναπαραγωγή θα ξεκινήσει αυτομάτως.
- Αναφερθείτε στις οδηγίες στην ενότητα «Λειτουργίες USB» για επεξήγηση των λειτουργιών που είναι διαθέσιμες κάτω από την αναπαραγωγή.
- Για να αφαιρέσετε τη συσκευή, τραβήξτε την μαλακά για να βγει από την υποδοχή.

5.6 Προχωρημένες λειτουργίες

Είναι διαθέσιμες οι προχωρημένες λειτουργίες που ακολουθούν: TA SEEK, PI SOUND, RETUNE, MASK DPI, EON, BEEP, TA VOL, ADJ, AUDIO DSP.

- Για να μπειτε και να περιηγηθείτε στο μενού:
 - Πατήστε και κρατήστε το κουμπί SELECT (13) για περισσότερα από 2 δευτερόλεπτα.
 - Για να επιλέξετε τον απαιτούμενο τρόπο λειτουργίας, πατήστε το κουμπί SELECT μερικές φορές μέχρι αυτός ο τρόπος να εμφανιστεί στην οθόνη.
 - Για να ρυθμίσετε τη λειτουργία, στρέψτε τον περιστροφικό διακόπτη VOLUME (13) μέχρι να επιλεγεί η ρύθμιση.

- Για να βγείτε από το μενού, πατήστε το κουμπί DISP (10), ή περιμένετε για περίπου 8 δευτερόλεπτα. Μετά από 8 δευτερόλεπτα, η μονάδα βγαίνει αυτόματα από το μενού.

TA SEEK

- TA SEEK: όταν ο παρών συντονισμένος ραδιοφωνικός σταθμός δεν λαμβάνει κάποιο σήμα TP (για ανακοινώσεις κίνησης), ή όταν το σήμα TP είναι αδύναμο, η μονάδα συντονίζεται αυτομάτως σε μια εναλλακτική συχνότητα με πιο δυνατό σήμα TP.
- TA ALARM: η μονάδα δεν συντονίζεται αυτομάτως σε μια εναλλακτική συχνότητα αλλά δίνει ένα σήμα μπιπ.

PI SOUND

- SOUND: όταν 2 σταθμοί με διαφορετική ταυτότητα προγράμματος έχουν την ίδια συχνότητα, το ραδιόφωνο πραγματοποιεί εναλλαγή στο νέο κανάλι για λίγα δευτερόλεπτα και στη συνέχεια επιστρέφει πάλι πίσω.
- MUTE: ο ήχος του ραδιοφώνου είναι σε σίγαση.

RETUNE

- RETUNE L: ο αρχικός χρόνος αυτόματης αναζήτησης TA έχει ρυθμιστεί το πολύ 90 δευτερόλεπτα.
- RETUNE S: ο αρχικός χρόνος αυτόματης αναζήτησης TA έχει ρυθμιστεί το πολύ 30 δευτερόλεπτα.

MASK DPI

- MASK DPI: κρύβει μόνο την εναλλακτική συχνότητα η οποία έχει διαφορετική ταυτότητα προγράμματος
- MASK ALL: κρύβει την εναλλακτική συχνότητα η οποία έχει διαφορετική ταυτότητα προγράμματος και δεν έχει σήμα RDS με υψηλή δύναμη περιοχής.

EON

- Ενεργοποιήστε ή απενεργοποιήστε τη λειτουργία αυτή.

BEEP

- ALL: όταν πατιούνται τα κουμπιά της μονάδας ακούγεται ένας ήχος μπιπ
- 2nd: όταν πατιούνται και κρατιούνται πατημένα τα κουμπιά της μονάδας ακούγεται ένας ήχος μπιπ
- OFF: όταν πατιούνται τα κουμπιά της μονάδας δεν ακούγεται ήχος μπιπ

TA VOL

- Ρυθμίστε την ένταση της ανακοίνωσης κίνησης.

ADJ

- Ρυθμίστε την ώρα. Στρέψτε τον περιστροφικό διακόπτη VOLUME (13) προς τα δεξιά για να ρυθμίσετε την ώρα. Στρέψτε τον περιστροφικό διακόπτη VOLUME (13) προς τα αριστερά για να ρυθμίσετε τα λεπτά.

AUDIO DSP

- Επιλέξτε τον τρόπο EQ: CLASSIC, ROCK, POP, FLAT, NONE

5.7 Επαναφορά ρυθμίσεων της συσκευής

Εάν κάποιο από τα κουμπιά στη συσκευή δεν λειτουργεί ή αν το σύμβολο σφάλματος εμφανιστεί στην οθόνη, η συσκευή πρέπει να επανακινηθεί.

- Πατήστε το κουμπί OPEN PANEL (24) για να απελευθερώσετε τον πίνακα.
- Πατήστε το κουμπί RESET (27).

6. Καθαρισμός και συντήρηση

6.1 Καθαρισμός εσωτερικού

Σκουπίστε το με ένα μαλακό πανί. Εάν το εσωτερικό είναι πολύ βρόμικο, βρέξτε (όχι πολύ) το πανί με ένα αδύναμο διάλυμα νερού με σαπούνι και σκουπίστε το.

6.2 Καθαρισμός του συνδετήρα

Χρησιμοποιήστε μια μπατονέτα με βαμβάκι βουτηγμένη σε ισοπροπυλική αλκοόλη για να καθορίσετε το πίσω μέρος του πίνακα ελέγχου. Βεβαιωθείτε ότι καθαρίζετε προσεχτικά τον κάθε πείρο και σιγουρευτείτε ότι δεν βλάπτετε τα σημεία σύνδεσης.

6.3 Αντικατάσταση ασφάλειας

Αν καεί η ασφάλεια, ελέγξτε την σύνδεση παροχής και αντικαταστήστε την ασφάλεια. Εάν η ασφάλεια καίγεται ξανά μετά την αντικατάσταση, πρέπει να υπάρχει μια εσωτερική δυσλειτουργία. Σ'αυτή τη περίπτωση, συμβουλευτείτε με τον έμπορο σας.



ΠΡΟΣΟΧΗ

Χρησιμοποιήστε ασφάλεια καθορισμένου αμπεράζ για κάθε προέλευση. Η χρήση μια ασφάλειας με μεγαλύτερο αμπεράζ μπορεί να δημιουργήσει σοβαρές ζημιές.

7. Αντιμετώπιση προβλημάτων

Πρόβλημα	Ενέργεια
Απουσία ηλεκτρικής ισχύος	Το αμάξι δεν είναι αναμμένο. Εάν η παροχή ρεύματος έχει συνδεθεί σωστά στο εξάρτημα αμαξιού, στρέψτε το κλειδί στο "ACC".
Δεν υπάρχει ήχος	Η ασφάλεια έχει καεί. Αντικαταστήστε την ασφάλεια. Η ένταση είναι στο ελάχιστο επίπεδο. Ρυθμίστε την ένταση στον επιθυμητό επίπεδο. Τα καλώδια δεν έχουν συνδεθεί σωστά. Ελέγξτε τις συνδέσεις καλωδίων.
Τα πλήκτρα λειτουργίας δεν λειτουργούν	Εσωτερικό σφάλμα. Επαναφέρετε τη συσκευή. Ο μπροστινός πίνακας δεν έχει τοποθετηθεί σωστά στη θέση του. Εγκαταστήστε σωστά τον μπροστινό πίνακα.
Ο ήχος έχει διακοπές	Η γωνία εγκατάστασης είναι μεγαλύτερη από 20°. Ρυθμίστε τη γωνία εγκατάστασης σε λιγότερα από 20°. Ο δίσκος είναι πολύ βρόμικος ή είναι ελαττωματικό. Καθαρίστε το δίσκο ή προσπαθήστε ένα νέο δίσκο.
Το ραδιόφωνο δεν λειτουργεί	Το καλώδιο κεραίας δεν έχει συνδεθεί. Τοποθετήστε καλά το καλώδιο κεραίας.
Η αυτόματη επιλογή ραδιοφωνικού σταθμού δεν λειτουργεί	Τα σήματα είναι πολύ αδύναμα. Επιλέξτε χειροκίνητα έναν σταθμό.

Αναπαραγωγή USB

Πρόβλημα	Ενέργεια
Απουσία αναπαραγωγής	Η συσκευή USB δεν είναι εγκατεστημένη ή δεν είναι σωστά εγκατεστημένη. Εισαγάγετε τη συσκευή USB στην υποδοχή. Χρησιμοποιείται μη συμβατή συσκευή USB. Η αναπαραγωγή με χρήση οποιασδήποτε συσκευής USB δεν δύναται να είναι εγγυημένη. Δοκιμάστε κάποια άλλη συσκευή USB.

8. Τεχνικά Δεδομένα

Παράμετρος	Τιμή
Τάση	12 V _{DC}
Ανοχή τάσης	10,8 - 15,6 V _{DC}
Κατανάλωση ισχύος	100 W
Κατανάλωση ισχύος σε αναμονή	< 0,14 W
Μέγιστη ισχύς εξόδου	25 W x 4
Αντίσταση ηχείων	4/8 Ω
Σύνδεση USB	Συμβατό με USB 2.0
Σύνδεση μνήμης flash	SD/MMC
Διαστάσεις (Π x Υ x Β)	178 x 50 x 85,6 mm
Βάρος	0,720 kg

Συντονιστής

Παράμετρος	Τιμή
Εύρος συχνοτήτων	87,5 - 108 mHz
Ευσαιθησία	2,8 μV
Διαχωρισμός στέρεο	30 dB
Σηματοθρομβικός λόγος	> 50 dB
Βήμα καναλιού	50 kHz

Έξοδος μονάδας MP3

Παράμετρος	Τιμή
Αντίδραση συχνότητας	20 Hz - 20 kHz
Διαχωρισμός καναλιού	> 50 dB (1 kHz)
Σηματοθρομβικός λόγος	50 dB

LINE OUT

Παράμετρος	Τιμή
Μεγ. επίπεδο εξόδου	1,5 V
Σύνθετη αντίσταση	47 k Ω

Υποστηριζόμενες μορφές μέσω

Παράμετρος	Τιμή
Μορφές ήχου	MP3/WMA

9. Απόρριψη χρησιμοποιημένου ηλεκτρικού και ηλεκτρονικού εξοπλισμού



Η σημασία αυτού του συμβόλου στο υλικό, τα εξαρτήματά του ή τη συσκευασία δηλώνει πως αυτό το προϊόν δεν πρέπει να αντιμετωπιστεί ως οικιακό απόβλητο. Απορρίψτε αυτήν τη συσκευή στο κατάλληλο σημείο περισυλλογής για την ανακύκλωση ηλεκτρικού και ηλεκτρονικού εξοπλισμού. Στην Ευρωπαϊκή Ένωση και στις άλλες ευρωπαϊκές χώρες, υπάρχουν ξεχωριστά συστήματα συλλογής για τις χρησιμοποιημένες ηλεκτρικές και ηλεκτρονικές συσκευές. Διασφαλίζοντας τη σωστή απόρριψη αυτού του προϊόντος, βοηθάτε στην αποτροπή των πιθανών αρνητικών συνεπειών για το περιβάλλον και την ανθρώπινη υγεία, που μπορεί σε άλλη περίπτωση να προέκυπταν από ακατάλληλους χειρισμούς κατά την απόρριψη αυτού του προϊόντος. Η ανακύκλωση υλικών θα βοηθήσει στη διατήρηση των φυσικών πόρων. Γι' αυτόν τον λόγο, παρακαλούμε μην απορρίπτετε τις παλιές ηλεκτρικές και ηλεκτρονικές συσκευές σας μαζί με τα οικιακά σας απορρίμματα.

Για πιο λεπτομερείς πληροφορίες σχετικά με την ανακύκλωση αυτού του προϊόντος, παρακαλούμε επικοινωνήστε με τις τοπικές αρχές, την υπηρεσία απόρριψης οικιακών αποβλήτων ή το κατάστημα όπου αγοράσατε το προϊόν.

Για περισσότερες πληροφορίες σχετικά με τους όρους της εγγύησης, παρακαλούμε επισκεφτείτε τη διεύθυνση: www.akai.eu