

AKAI

Car radio with USB-port
Cardreader and Front line-in

ACA10



User manual

Gebruiksaanwijzing

Manuel de l'utilisateur

Manual de instrucciones

Gebrauchsanleitung

Οδηγίες χρήσεως

Brugsanvisning

GB 2

NL 20

FR 39

ES 57

DE 75

EL 94

DA 112

Inhaltsverzeichnis

1.	Sicherheit	76
1.1	Bestimmungsgemäßer Gebrauch	76
1.2	Zeichen in dieser Anleitung	76
1.3	Allgemeine Sicherheitsanweisungen	76
2.	Vorbereitungen für den Gebrauch	77
2.1	Auspacken	77
2.2	Verpackungsinhalt	77
3.	Installation	78
3.1	ISO-Kabelanschluss	79
3.2	Anschluss der Peripherieausrüstung	80
4.	Funktionen	81
4.1	Steuerpaneel	81
5.	Bedienung	82
5.1	Abnehmbares Steuerungspaneel	82
5.2	Allgemeine Funktionen	83
5.3	Radiofunktionen	84
5.4	USB-Funktionen	86
5.5	SD/MMC-Funktionen	87
5.6	Erweiterte Funktionen	87
5.7	Zurücksetzen des Geräts	89
6.	Reinigung und Wartung	89
6.1	Gehäusereinigung	89
6.2	Reinigung des Anschlusses	89
6.3	Austausch der Sicherung	90
7.	Fehlersuche	90
8.	Technische Daten	92
9.	Entsorgung von elektrischen und elektronischen Geräten	93

Copyright-Hinweis

Design und technische Daten können ohne Vorankündigung geändert werden.

1. Sicherheit

1.1 Bestimmungsgemäßer Gebrauch

Das Autoradio-Musiksystem gibt Musik von USB-Geräten, Speicherkarten und vom Radio wieder. Lesen Sie vor dem ersten Gebrauch die Anleitung genau durch.



Aufgrund der großen Vielzahl von Produkten mit externem Speicheranschluss (USB, SD/MMC, usw.) und ihren manchmal sehr herstellerspezifischen Funktionen können wir weder garantieren, dass alle Geräte erkannt werden, noch, dass alle in der Theorie möglichen Betriebsoptionen auch tatsächlich funktionieren.

1.2 Zeichen in dieser Anleitung



WARNUNG

Ein Warnung-Zeichen bedeutet, dass Verletzungen - auch tödliche - die Folge sein können, wenn die Anweisungen nicht befolgt werden.



VORSICHT

Ein Vorsicht-Zeichen bedeutet, dass Schäden am Gerät möglich sind.



Ein Info-Zeichen liefert Zusatzinformation, z.B. für eine Vorgehensweise.

1.3 Allgemeine Sicherheitsanweisungen



WARNUNG

Setzen Sie das Gerät keinerlei Kraft bzw. Gewalt aus. Das Gerät kann fallen und ernsthafte Verletzungen verursachen.



VORSICHT

Lassen Sie keine Flüssigkeiten auf das Gerät gelangen.



WARNUNG

Stecken Sie keine Gegenstände in die Belüftungsöffnungen.



VORSICHT

Blockieren Sie nicht die Belüftungsöffnungen.

2. Vorbereitungen für den Gebrauch

2.1 Auspacken

- Packen Sie das Gerät vorsichtig aus.
- Prüfen Sie den Verpackungsinhalt gemäß Beschreibung unten. Fehlt ein Teil, wenden Sie sich bitte an Ihren Vertriebspartner.
- Entfernen Sie vorsichtig die Schilder von der Frontplatte, falls vorhanden.



Wir empfehlen, den Originalkarton und das Verpackungsmaterial aufzubewahren, falls es jemals erforderlich sein sollte, Ihr Produkt zum Kundendienst zurückzubringen. Dies ist die einzige Möglichkeit, das Produkt sicher vor Transportschäden zu schützen. Falls Sie den Karton und das Verpackungsmaterial dennoch entsorgen, denken Sie bitte an ein umweltgerechtes Recycling.

2.2 Verpackungsinhalt

Die erhaltene Verpackung enthält folgende Teile:

- 1x Autoradio-Musiksystem
- 1x Abnehmbares Frontpaneel
- 1x Transporthülle zum Schutz des abnehmbaren Frontpaneels
- 1x Montagehalterung
- 2x Freigabetasten
- 1x Haltestreifen
- 1x Gewindeschneidende Schraube
- 1x Mutter M5
- 2x Flachdichtung
- 2x Federscheibe
- 2x ISO-Drahtkabel
- 1 Bedienungsanleitung



Fehlt ein Teil, wenden Sie sich bitte an Ihren Vertriebspartner.

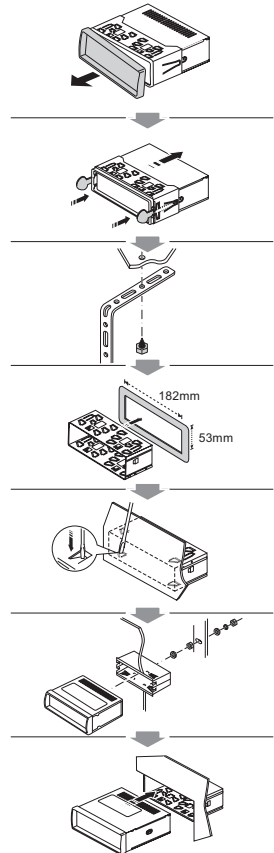
3. Installation

Dieses Gerät kann in jedem Armaturenbrett, das eine wie im Bild dargestellte Öffnung besitzt, eingebaut werden. Das Armaturenbrett sollte eine Stärke von 4,75 - 5,56 mm besitzen, damit es das Gerät tragen kann. Das Gerät muss horizontal mit einem Winkel von weniger als 20° eingebaut werden.

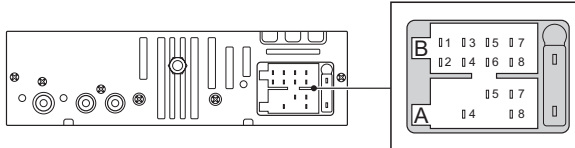


Vervollständigen Sie zunächst die elektrischen Anschlüsse und überprüfen Sie diese dann auf Richtigkeit.

- Entfernen Sie die Außenkante vom Gerät.
- Entfernen Sie das abnehmbare Steuerpaneel.
- Setzen Sie die Freigabeschlüssel ein, um das Gerät von der Befestigung zu trennen. Bewahren Sie die Freigabeschlüssel für den künftigen Gebrauch an einem sicheren Ort auf.
- Bringen Sie den Haltestreifen ggf. mit der gewindeschneidenden Schraube an der Fahrzeugkarosserie an.
- Schieben Sie die Befestigung in das Armaturenbrett und biegen Sie die Befestigungslaschen mit einem Schraubendreher nach außen.
- Sichern Sie die Rückseite des Geräts unter Verwendung der mitgelieferten Bolzen, Muttern und Unterlegscheiben am Haltestreifen.
- Verbinden Sie das Gerät mit dem Stromkreis. Lesen Sie den Abschnitt "ISO-Kabelverbindung".
- Verbinden Sie die Peripherieausrüstung mit dem Gerät. Lesen Sie den Abschnitt "Anschluss der Peripherieausrüstung".
- Schieben Sie das Hauptgerät in die Befestigung, bis Sie einen Klick hören.
- Drücken Sie auf die Taste RESET.
- Bringen Sie das Steuerpaneel an. Lesen Sie den Abschnitt "Abnehmbares Steuerpaneel" im Kapitel "Bedienung".



3.1 ISO-Kabelanschluss



ISO-A-ANSCHLUSS



In Abhängigkeit vom Hersteller können die Kontakte an Ihrem Fahrzeuganschluss unterschiedlich gekennzeichnet sein. Dies ist kein Gerätedefekt, sondern wird durch eine abweichende Zuordnung der Anschlusspins durch den Hersteller Ihres Fahrzeugs verursacht. Bitte kaufen Sie falls erforderlich ein geeignetes Adapterkabel von einem spezialisierten Händler, um einen Anschluss zu liefern, der mit diesem Gerät übereinstimmt. Bitte suchen Sie einen Spezialisten in Ihrer Nähe auf, wenn Sie irgendwelche Fragen zu den Anschlüssen haben.

- A4 GELB (B+): Anschluss für +12V-Betriebsspannung (Mindestquerschnitt 2,5 mm) zum ungeschalteten Pluspol des Fahrzeuges.
- A5 BLAU: Zum Systemsteuerungsanschluss eines externen Verstärkers oder zu einer automatischen Antenne (max. 100 mA / 12 V_{DC}).
- A7 ROT ACC (+): Anschluss für +12V-Zündspannung. Mit dem Zündschloss des Fahrzeuges verbinden. Wenn die Kontakte A4 und A7 vertauscht werden, "verliert" das Gerät die gespeicherten Sender nachdem die Zündung abgeschaltet wird.
- A8 GND (- /Erde): Schließen Sie den Anschluss für die Erde (Durchmesser mindestens 2,5 mm) an die Erde des Fahrzeuges an.

ISO-B-ANSCHLUSS

Vorderer Lautsprecher

B3 Rechts + (grau)

B4 Rechts - (grau/schwarz)

B5 Links + (weiss)

B6 Links - (weiss/schwarz)

Hinterer Lautsprecher

B1 Rechts + (violett)

B2 Rechts - (violett/schwarz)

B7 Links + (grün)

B8 Links - (grün/schwarz)

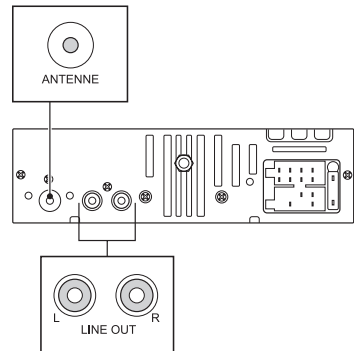
3.2 Anschluss der Peripherieausrüstung

Audioanschlüsse (Ausgang)

- Verbinden Sie ein geeignetes Kabel mit den L/R-Kanälen des LINE OUT-Anschlusses.

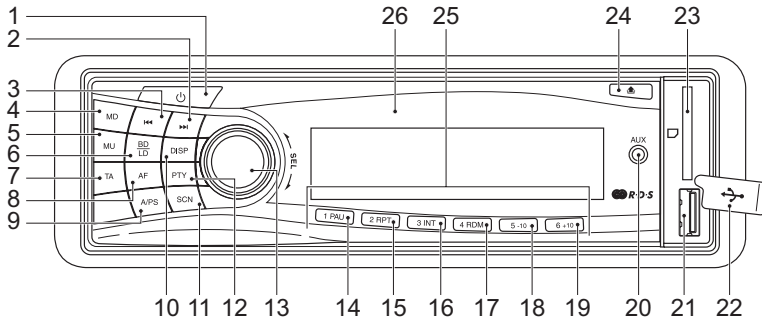
Kabelanschluss

- Stecken Sie das Antennenkabel des Fahrzeugs in den Anschluss "RADIO ANTENNA".



4. Funktionen

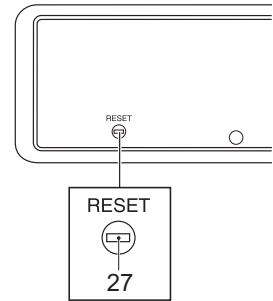
4.1 Steuerpaneel



- | | |
|----------------------------------|--------------------------------|
| 1 Taste POWER | 14 Taste PAUSE |
| 2 Taste NEXT | 15 Taste REPEAT |
| 3 Taste PREV | 16 Taste INTRO |
| 4 Taste MODE | 17 Taste RANDOM |
| 5 Taste MUTE | 18 Taste TRACK SEARCH DOWN |
| 6 Taste BAND/LOUDNESS | 19 Taste TRACK SEARCH UP |
| 7 Taste TA | 20 Buchse AUX |
| 8 Taste AF | 21 USB-Buchse |
| 9 Taste AUTO SEEK | 22 USB-Steckplatzabdeckung |
| 10 Taste DISPLAY | 23 Speicherkartensteckplatz |
| 11 Taste SCAN | 24 Taste OPEN PANEL |
| 12 Taste PTY | 25 Tasten PRESET STATION [1-6] |
| 13 Taste SELECT/Drehknopf VOLUME | 26 Anzeige |

Hinter dem Steuerpaneel

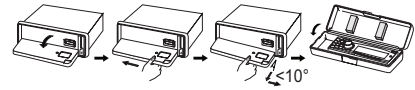
27 Taste RESET



5. Bedienung

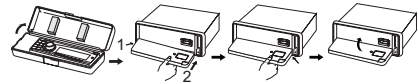
5.1 Abnehmbares Steuerungspaneel

Das Steuerpaneel lässt sich abnehmen, um Diebstahl zu verhindern.



Anbringen des Steuerpaneels

- Setzen Sie die linke Seite des Steuerpaneels in das Hauptgerät.
- Drücken Sie das Steuerpaneel auf der rechten Seite an, bis das "Klicken" zu hören ist.
- Kippen Sie das Steuerpaneel nach oben.



Abnehmen des Steuerpaneels

- Schalten Sie den Strom aus.
- Drücken Sie die Taste OPEN PANEL (24), um das Paneel freizugeben.
- Warten Sie, bis sich das Steuerpaneel in der waagerechten Position befindet.
- Ziehen Sie das Steuerpaneel heraus.
- Legen Sie das Steuerpaneel in die Hülle und nehmen Sie es mit, wenn Sie das Auto verlassen.



WARNUNG

Bringen Sie das Steuerpaneel nicht während der Fahrt an und entfernen Sie es nicht während der Fahrt.



VORSICHT

- Setzen Sie das Steuerpaneel nicht von der rechten Seite aus ein. Dies kann das Steuerpaneel beschädigen.
- Dieses Steuerpaneel ist nicht wasserdicht. Setzen Sie es keinem Wasser und keiner übermäßigen Feuchtigkeit aus.
- Legen Sie das Steuerpaneel nicht auf das Armaturenbrett oder in die Nähe von Bereichen, die hohe Temperaturen erreichen. Halten Sie das Steuerpaneel statt dessen in der Schutzhülle.
- Drücken Sie nicht auf das Steuerpaneel und legen Sie keine Gegenstände darauf ab, während es geöffnet ist, um Schäden am Steuerpaneel zu vermeiden.
- Der hintere Anschluss, der das Hauptgerät und das Steuerpaneel verbindet, ist ein extrem wichtiges Teil. Achten Sie darauf, es nicht zu beschädigen, indem Sie mit den Fingernägeln, Stiften, Schraubendrehern usw. darauf drücken. Berühren Sie nicht die Kontakte am Steuerpaneel und am Hauptgerät, da dies zu schlechtem elektrischen Kontakt führen kann. Falls Schmutz oder fremde Substanzen an die Kontakte gelangen, wischen Sie diese mit einem sauberen und trockenen Tuch ab.

5.2 Allgemeine Funktionen

- Zum Einschalten des Geräts drücken Sie auf die Taste POWER (1). Zum Ausschalten des Geräts drücken Sie erneut auf die Taste POWER (1).
- Um den Quellenmodus (AUX, TUNER, MP3, USB, SD, MMC) auszuwählen, drücken Sie auf die Taste MD (4).
- Um die Lautstärke einzustellen, drehen Sie den Drehregler VOLUME (13), bis die gewünschte Lautstärke eingestellt ist.
- Um den Ton stumm zu schalten bzw. wieder einzuschalten, drücken Sie auf die Taste MU (5).
- Um die Loudness-Funktion zu aktivieren: Drücken und halten Sie länger als zwei Sekunden die Taste LD (6).
- Um die BASS-Steuerung aufzurufen, drücken Sie ein Mal auf die Taste SELECT (13). Um die Lautstärke einzustellen, drehen Sie den Drehregler VOLUME (13), bis die gewünschte Lautstärke eingestellt ist.
- Um die TREBLE-Steuerung aufzurufen, drücken Sie erneut auf die Taste SELECT (13). Um die Lautstärke einzustellen, drehen Sie den Drehregler VOLUME (13), bis die gewünschte Lautstärke eingestellt ist.

- Um die BALANCE-Steuerung aufzurufen, drücken Sie erneut auf die Taste SELECT (13). Um die Lautstärke einzustellen, drehen Sie den Drehregler VOLUME (13), bis die gewünschte Lautstärke eingestellt ist.
- Um die FADER-Steuerung aufzurufen, drücken Sie erneut auf die Taste SELECT (13). Um die Lautstärke einzustellen, drehen Sie den Drehregler VOLUME (13), bis die gewünschte Lautstärke eingestellt ist.
- Um ein externes Audiogerät anzuschließen, stecken Sie den Kabelstecker in die Buchse AUX (20).



Die Auswahl des USB-Modus oder des Speicherkarten-Modus ist nur möglich, wenn sich ein USB-Gerät oder eine Speicherkarte im Steckplatz befindet.

5.3 Radiofunktionen

- Um das Radioband zu wählen, drücken Sie auf die Taste BD (6), um zwischen FM1, FM2, FM3 hin- und herzuschalten.
- Um eine vorprogrammierte Radiostation zu wählen, drücken Sie kurz auf die entsprechende Taste PRESET STATION (25).
- Um eine bestimmte Frequenz zu suchen, drücken Sie wiederholt auf die Taste PREV (3) oder die Taste NEXT (2), bis die gewünschte Frequenz eingestellt ist.
- Drücken Sie zur automatischen Suche auf die Taste PREV (3) oder die Taste NEXT (2). Das Gerät sucht die nächst verfügbare Station.
- Um eine automatische Suche nach voreingestellten Radiostationen durchzuführen, verwenden Sie die Funktion AUTO SEEK (9). Drücken Sie kurz auf die Taste, um nach allen voreingestellten Stationen im Speicher des aktuellen Frequenzbands zu suchen und bei jeder gespeicherten Station für ungefähr 5 Sekunden zu verweilen. Drücken Sie die Taste lang, um die Sender mit gutem Empfang automatisch zu speichern und jeden Sender für ungefähr 5 Sekunden zu scannen.
- Um eine automatische Suche nach voreingestellten Radiostationen durchzuführen, verwenden Sie die Funktion SCAN (8). Drücken Sie auf die Taste, um alle voreingestellten Stationen im Speicher des aktuellen Frequenzbands zu scannen und bei jedem gespeicherten Sender für ungefähr 5 Sekunden zu verweilen.
- Um Zusatzinformation über eine Radiostation anzeigen zu lassen (Programmtyp/Stationsname/Radiotest), drücken Sie auf die Taste DISP (10).

Programmierung von Radiostationen

Pro Radioband (FM1, FM2, FM3) können 6 Radiostationen programmiert werden.

- Suchen Sie nach einer Radiostation.
- Drücken Sie länger als 1 Sekunde auf die Taste PRESET STATION (25), um die Station unter der gewünschten Voreinstellungsnummer abzuspeichern.

Verwendung der Funktion PTY

- Um ein Radioband nach einem bestimmten Programmtyp abzusuchen, drücken Sie vor Beginn der Suche auf die Taste PTY (12):
 - PTY MUSIC: Die Suche ist auf Radiostationen mit dem Programmtyp MUSIC begrenzt.
 - PTY SPEECH: Die Suche ist auf Radiostationen mit dem Programmtyp SPEECH begrenzt.
 - PTY OFF: Die Suche ist nicht auf einen bestimmten Programmtyp begrenzt.

Radiostationen mit dem Programmtyp MUSIK werden folgendermaßen unter den Tasten PRESET STATION abgespeichert:

- 1 POP M, ROCK M
- 2 EASY M, LIGHT M
- 3 CLASSICS, OTHER M
- 4 JAZZ, COUNTRY
- 5 NATION M, OLDIES
- 6 FOLK M

Radiostationen mit dem Programmtyp SPEECH werden folgendermaßen unter den Tasten PRESET STATION abgespeichert:

- 1 NEWS, AFFAIRS, INFO
- 2 SPORT, EDUCATE, DRAMA
- 3 CULTURE, SCIENCE, VARIED
- 4 WEATHER, FINANCE, CHILDREN
- 5 SOCIAL, RELIGION, PHONE IN
- 6 TRAVEL, LEISURE, DOCUMENT

Verwendung der Funktion AF

Diese Funktion kann aktiviert werden, um die Signalstärke der alternativen Frequenzen zu prüfen.

- Drücken Sie auf die Taste (8), um diese Funktion EIN- oder AUSZUSCHALTEN.

Verwendung der Funktion TA

Diese Funktion kann aktiviert werden, um Verkehrsdurchsagen zu empfangen.

- Drücken Sie auf die Taste (7), um diese Funktion EIN- oder AUSZUSCHALTEN.

Wenn sich das Gerät im TA-Modus befindet (und Verkehrsdurchsagen empfangen werden):

- erscheint das TP-Symbol auf der Anzeige, wenn eine TP-Station empfangen wird
- Das Gerät schaltet vorübergehend in den Radio-Modus, falls es sich in einem anderen Quellmodus befunden hat
- Die Lautstärke wird auf den Schwellenwert erhöht, falls diese unter dem Schwellenwert lag

5.4 USB-Funktionen

- Um ein USB-Gerät einzusetzen:
 - Öffnen Sie die Abdeckung (22).
 - Stecken Sie das Gerät in den Steckplatz (21).
- Drücken Sie auf die Taste MD (4), bis USB auf der Anzeige erscheint.

Die Wiedergabe startet automatisch.

- Um das Gerät zu entfernen, ziehen Sie es ohne Gewalt aus dem Steckplatz heraus. Bringen Sie die Abdeckung wieder an.

Während der Wiedergabe stehen folgende Funktionen zur Verfügung:

- Um einen Track auszuwählen, drücken Sie auf die Taste PREV (3) oder die Taste NEXT (2), bis der gewünschte Track eingestellt ist. Alternativ können Sie den VOLUME-Drehregler (13) verwenden, um durch die Liste zu scrollen.
- Um eine bestimmte Stelle auf dem Track zu suchen, halten Sie die Taste PREV (3) oder die Taste NEXT (2) gedrückt, bis die Stelle gefunden wurde. Lassen Sie die Taste dann los.
- Um die Wiedergabe vorübergehend anzuhalten, drücken Sie ein Mal auf die Taste PAU (14); um die Wiedergabe fortzusetzen, drücken Sie erneut auf die Taste.
- Um die ersten 10 Sekunden jedes Tracks anzuspielden, drücken Sie auf die Taste INT (16). Auf der Anzeige erscheint die Meldung "INT". Drücken Sie erneut auf die Taste, um die Funktion zu beenden.
- Drücken Sie ein Mal auf die Taste RPT (15), um den aktuellen Track zu wiederholen. Auf der Anzeige erscheint die Meldung "RPT". Drücken Sie erneut auf die Taste, um die Funktion zu beenden.

- Drücken Sie auf die Taste RDM (17), um alle Tracks in zufälliger Reihenfolge abzuspielen. Auf der Anzeige erscheint die Meldung "RDM". Drücken Sie erneut auf die Taste, um die Funktion zu beenden.
- Um Zusatzinformation über einen Track (Track-Zeit, spezifischer Track) anzuzeigen zu lassen, drücken Sie auf die Taste DISP (10).



Aufgrund der großen Vielzahl von Produkten mit USB-Anschlüssen und ihren manchmal sehr herstellerspezifischen Funktionen können wir weder garantieren, dass alle Geräte erkannt werden, noch, dass alle in der Theorie möglichen Betriebsoptionen auch tatsächlich funktionieren.

MP3/WMA-Wiedergabe

- Um 10 Tracks abwärts oder 10 Tracks aufwärts durch die Trackliste zu scrollen, drücken Sie auf die Taste TRACK SEARCH - (18) oder TRACK SEARCH + (19).

5.5 SD/MMC-Funktionen

- Stecken Sie das Gerät in den Steckplatz (23).
- Drücken Sie auf die Taste MD (4), bis SD/MMC auf der Anzeige erscheint. Die Wiedergabe startet automatisch.
- Eine Erklärung der während der Wiedergabe verfügbaren Funktionen finden Sie in den Anweisungen unter "USB-Funktionen".
- Um das Gerät zu entfernen, ziehen Sie es ohne Gewalt aus dem Steckplatz heraus.

5.6 Erweiterte Funktionen

Es stehen folgende erweiterte Funktionen zur Verfügung: TA SEEK, PI SOUND, RETUNE, MASK DPI, EON, BEEP, TA VOL, ADJ, AUDIO DSP.

- Um das Menü aufzurufen und durch das Menü zu navigieren:
 - Drücken und halten Sie länger als zwei Sekunden die Taste SELECT (13).
 - Um den erforderlichen Funktionsmodus auszuwählen, drücken Sie mehrmals auf die Taste SELECT, bis der entsprechende Modus auf der Anzeige erscheint.
 - Um die Funktion einzustellen/festzulegen, drehen Sie den Drehregler VOLUME (13), bis die Einstellung ausgewählt ist.

- Um das Menü zu jeder Zeit zu verlassen, drücken Sie auf die Taste DISP (10) oder warten Sie ca. 8 Sekunden. Nach 8 Sekunden verlässt das Gerät das Menü automatisch.

TA SEEK

- TA SEEK: Wenn die zur Zeit gewählte Radiostation kein TP-Signal empfängt (für Verkehrsdurchsagen), oder wenn das TP-Signal zu schwach ist, stimmt sich das Gerät automatisch auf eine alternative Frequenz mit einem stärkeren TP-Signal ab.
- TA ALARM: Das Gerät stimmt sich nicht automatisch auf eine alternative Frequenz ab, sondern liefert ein Piepsignal.

PI SOUND

- SOUND: Wenn sich 2 Stationen mit einer unterschiedlichen Programmidentifikation die gleiche Frequenz teilen, schaltet das Radio einige Sekunden lang auf den neuen Kanal, um dann wieder zurückzuschalten.
- MUTE: Der Radioton wird stummgeschaltet.

RETUNE

- RETUNE L: Die Initialzeit einer automatischen TA-Suche ist auf max. 90 Sekunden eingestellt.
- RETUNE S: Die Initialzeit einer automatischen TA-Suche ist auf max. 30 Sekunden eingestellt.

MASK DPI

- MASK DPI: Maskiert nur die alternative Frequenz mit einer anderen Programmidentifikation
- MASK ALL: Maskiert die alternative Frequenz mit einer anderen Programmidentifikation, die kein RDS-Signal mit hoher Feldstärke hat

EON

- Schalten Sie diese Funktion EIN oder AUS.

BEEP

- ALL: Beim Druck auf die Tasten des Geräts ist ein Piepsignal zu hören
- 2: Beim Drücken und Halten der Tasten des Geräts ist ein Piepsignal zu hören
- OFF: Beim Druck auf die Tasten des Geräts ist kein Piepsignal zu hören

TA VOL

- Zur Einstellung der Lautstärke der Verkehrsdurchsagen.

ADJ

- Zur Einstellung der Zeit. Drehen Sie den VOLUME-Drehregler (13) nach rechts, um die Stunde einzustellen. Drehen Sie den VOLUME-Drehregler (13) nach links, um die Minuten einzustellen.

AUDIO DSP

- Wählen Sie den EQ-Modus aus: CLASSIC, ROCK, POP, FLAT, NONE

5.7 Zurücksetzen des Geräts

Falls eine der Tasten des Geräts nicht funktioniert oder falls das Fehlersymbol auf der Anzeige erscheint, muss das Gerät zurückgesetzt werden.

- Drücken Sie die Taste OPEN PANEL (24), um das Paneel freizugeben.
- Drücken Sie auf die Taste RESET (27).

6. Reinigung und Wartung

6.1 Gehäusereinigung

Wischen Sie das Gehäuse mit einem weichen Tuch ab. Wenn das Gehäuse sehr verschmutzt ist, befeuchten (nicht tropfnass) Sie das Tuch mit einer schwachen Seifenwasserlösung und wischen das Gehäuse dann ab.

6.2 Reinigung des Anschlusses

Um die Anschlussbuchse auf der Rückseite des Steuerpaneels zu reinigen, verwenden Sie einen in Isopropylalkohol getränkten Baumwolltupfer. Achten Sie darauf, dass Sie vorsichtig Stift für Stift reinigen, um sicherzustellen, dass die Anschlusspunkte nicht beschädigt werden.

6.3 Austausch der Sicherung

Brennt die Sicherung durch, prüfen Sie die Stromverbindung und erneuern Sie die Sicherung. Falls die Sicherung nach dem Austausch erneut durchbrennt, kann eine interne Fehlfunktion vorliegen. Nehmen Sie in einem solchen Fall Kontakt mit Ihrem Händler auf.



VORSICHT

Verwenden Sie für jede Anschlussleitung eine Sicherung mit der spezifizierten Ampere-Angabe. Die Verwendung von Sicherungen mit einer höheren Ampere-Angabe kann zu schweren Schäden führen!

7. Fehlersuche

Problem	Abhilfe
Kein Strom	Die Zündung des Autos ist nicht eingeschaltet. Drehen Sie den Zündschlüssel auf "ACC", wenn die Stromversorgung ordnungsgemäß mit dem Autozubehör verbunden ist. Die Sicherung ist durchgebrannt. Wechseln Sie die Sicherung.
Kein Ton	Die Lautstärke ist auf minimalen Pegel eingestellt. Stellen Sie die Lautstärke auf den gewünschten Pegel ein. Die Verkabelung ist nicht ordnungsgemäß verbunden. Überprüfen Sie die Kabelverbindungen.
Der Betriebsschlüssel funktioniert nicht	Interner Fehler. Setzen Sie das Gerät zurück. Das Frontpaneel wurde nicht ordnungsgemäß eingesetzt. Bringen Sie das Frontpaneel richtig an.

Der Ton springt	Der Einbauwinkel beträgt mehr als 20°. Verändern Sie den Einbauwinkel auf weniger als 20°. Die Disk ist sehr schmutzig oder fehlerhaft. Reinigen Sie die Disk oder versuchen Sie eine neue abzuspielen.
Das Radio funktioniert nicht	Das Antennenkabel ist nicht verbunden. Stecken Sie das Antennenkabel fest ein.
Die automatische Senderauswahl des Radios funktioniert nicht	Die Signale sind zu schwach. Wählen Sie manuell eine Station.

USB-Wiedergabe

Problem	Abhilfe
Kleine Wiedergabe	Das USB-Gerät ist überhaupt nicht oder falsch installiert. Stecken Sie das USB-Gerät in den Steckplatz. Es wird ein nicht kompatibles USB-Gerät verwendet. Die Wiedergabe unter Verwendung eines USB-Geräts kann nicht garantiert werden. Bitte versuchen Sie es mit einem anderen USB-Gerät.

8. Technische Daten

Parameter	Wert
Spannung	12 V _{DC}
Spannungstoleranz	10,8-15,6 V _{DC}
Leistungsaufnahme	100 W
Leistungsaufnahme im Standby-Betrieb	< 0,14 W
Max. Ausgangsleistung	25 W x 4
Lautsprecherimpedanz	4/8 Ω
USB-Anschluss	USB 2.0-kompatibel
Flash-Speicher-Anschluss	SD/MMC
Abmessungen (B x H x T)	178 x 50 x 85,6 mm
Gewicht	0,720 kg

Tuner

Parameter	Wert
Frequenzbereich	87,5 - 108 mHz
Empfindlichkeit	2,8 μV
Stereotrennung	30 dB
Signal-Rausch-Verhältnis	> 50 dB
Kanalschritt	50 kHz

MP3-Player-Ausgang

Parameter	Wert
Frequenzgang	20 Hz - 20 kHz
Kanaltrennung	> 50 dB (1 kHz)
Signal-Rausch-Verhältnis	50 dB

LINE OUT

Parameter	Wert
Max. Ausgangspegel	1,5 V
Impedanz	47 k Ω

Unterstützte Medienformate

Parameter	Wert
Audioformate	MP3/WMA

9. Entsorgung von elektrischen und elektronischen Geräten



Das Symbol auf dem Gerät, seinem Zubehör oder seiner Verpackung weist darauf hin, dass dieses Produkt nicht als Hausmüll entsorgt werden darf. Bitte entsorgen Sie dieses Gerät bei Ihrer kommunalen Sammelstelle für das Recycling von Elektro- und Elektronikschrott. Europäische Union und andere europäische Länder, die über separate Sammelsysteme für Elektro- und Elektronikschrott verfügen. Durch Sicherstellung der richtigen Entsorgung dieses Produkts tragen Sie dazu bei, potentielle Gefahren für die Umwelt und die Gesundheit von Menschen, die andernfalls durch eine ungeeignete Abfallentsorgung dieses Produkts entstehen können, zu verhindern. Das Materialrecycling trägt dazu bei, die natürlichen Ressourcen zu schonen. Entsorgen Sie Ihre elektrischen oder elektronischen Altgeräte deshalb bitte nicht über Ihren Hausmüll.

Wenden Sie sich bitte für genauere Informationen über das Recycling dieses Produkts an Ihre regionale Stadtverwaltung, Ihren Hausmüll-Entsorgungsdienst oder an das Geschäft, in dem Sie das Produkt erworben haben.

Für weitere Informationen und Garantiebedingungen besuchen Sie bitte unsere Webseite: **www.akai.eu**