

AKAI

Car radio with USB-port
Cardreader and Front line-in

ACA10



User manual

Gebruiksaanwijzing

Manuel de l'utilisateur

Manual de instrucciones

Gebrauchsanleitung

Οδηγίες χρήσεως

Brugsanvisning

GB 2

NL 20

FR 39

ES 57

DE 75

EL 94

DA112

Indholdsfortegnelse

1.	Sikkerhed.....	113
	1.1 Anvendelsesområde	113
	1.2 Mærker i denne håndbog.....	113
	1.3 Almindelige sikkerhedsanvisninger.....	113
2.	Klargøring til brug	114
	2.1 Udpakning.....	114
	2.2 Pakkens indhold.....	114
3.	Installation.....	115
	3.1 ISO kabelforbindelser	116
	3.2 Forbindelse af forskelligt udstyr	117
4.	Funktioner	118
	4.1 Kontrolpanel.....	118
5.	Betjening	119
	5.1 Aftageligt kontrolpanel	119
	5.2 Generelle funktioner.....	120
	5.3 Radiofunktioner.....	121
	5.4 USB-funktioner.....	123
	5.5 SD/MMC funktioner.....	124
	5.6 Avancerede funktioner	124
	5.7 Nulstilling af apparatet	125
6.	Rengøring og vedligeholdelse	126
	6.1 Rengøre kabinettet	126
	6.2 Rengør tilslutningerne.....	126
	6.3 Udskiftning af sikringer.....	126
7.	Fejlsøgning.....	127
8.	Tekniske data	128
9.	Kassering af brugt elektrisk og elektronisk udstyr	129

Copyright note

Design og specifikationer kan ændres uden varsel.

1. Sikkerhed

1.1 Anvendelsesområde

Bilradiomusiksystemet spiller musik fra USB-enhed, hukommelseskort og radio. Læs håndbogen grundigt inden første brug.



Pga. de mange forskellige produkter med eksterne hukommelsesforbindelser (USB, SD/MMC osv.) og deres til tider meget producent-specifikke funktioner, kan vi hverken garantere, at alle anordning bliver genkendt, eller at alle operationsvalg, der teoretisk er mulige, faktisk vil virke.

1.2 Mærker i denne håndbog



ADVARSEL

En advarsel betyder at der kan ske skade med døden til følge, hvis anvisningerne ikke følges.



FORSIGTIG

Forsigtig betyder at der kan ske skade på udstyret.



En bemærkning giver yderligere information fx om fremgangsmåden.

1.3 Almindelige sikkerhedsanvisninger



ADVARSEL

Der må ikke anvendes magt på apparatet. Apparatet kan falde ned og forårsage alvorlig skade.



FORSIGTIG

Der må ikke spildes nogen væsker på apparatet.



ADVARSEL

Man må ikke stikke genstande ind i ventilationshullerne.



FORSIGTIG

Man må ikke blokkere ventilationshullerne.

2. Klargøring til brug

2.1 Udpakning

- Pak apparatet forsigtigt ud.
- Tjek indholdet i pakningen som beskrevet nedenfor. Hvis der mangler noget, så kontakt forhandleren.
- Fjern forsigtigt mærkerne fra forpanelet, hvis der er nogen.



Vi anbefaler at du gemmer den oprindelige papkasse og indpakningsmaterialet, i tilfælde af det bliver nødvendigt at returnere produktet for service. Det er den eneste måde, man sikkert kan beskytte produktet mod skade under forsendelsen. Hvis du kasserer papkassen og indpakningsmaterialet, så husk at genbruge miljøvenligt.

2.2 Pakkens indhold

Følgende er inkluderet i den modtagne pakke:

- 1x Bilradiomusiksystem
- 1x Aftageligt frontpanel
- 1x Beskyttende bæretaske til aftageligt frontpanel
- 1x Monteringskonsol
- 2x Frigørelsesknapper
- 1x Støtterem
- 1x Spændeskruer
- 1x Møtrik M5
- 2x Spændeskive
- 2x Spændeskive
- 2x ISO stålkabel
- 1 Brugerhåndbog



Hvis der mangler noget, så kontakt forhandleren.

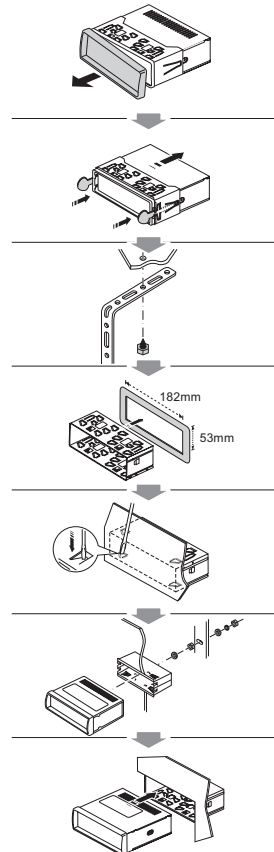
3. Installation

Denne enhed kan installeres i ethvert instrumentbrædt med en åbning som vist i billedet. Instrumentbrættet skal være 4,75 - 5,56 mm tykt for at kunne støtte enheden. Enheden skal installeres horisontalt i en vinkel under 20°.

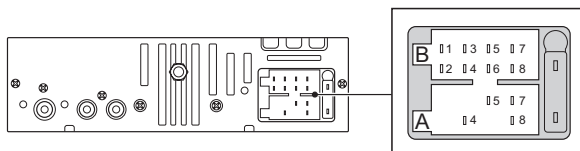


Lav først de elektriske tilslutninger, og kontroller at de er rigtige.

- Fjern den ydre kant fra enheden.
- Fjern det aftagelige kontrolpanel.
- Fjern skruerne for at adskille enheden fra monteringsholderen. Opbevar skruerne et sikkert sted til fremtidig brug.
- Om nødvendigt forbind støttestroppen til bilens stel med spændeskruen.
- Indsæt monteringskonsollen i instrumentbrættet, og bøj monteringsstavene ud med en skruetrækker.
- Det bageste af enheden sikres til støttebåndet, med de medfølgende skruer, møtrikker og spændeskiver.
- Slut apparatet til el-nettet. Læs afsnittet "ISO kabelforbindelser".
- Forbindelse af forskelligt udstyr til apparatet. Læs afsnittet "Forbindelse af forskelligt udstyr".
- Skub hovedenheden ind i monteringsholderen, indtil der høres et klik.
- Tryk på RESET-knappen.
- Forbind kontrolpanelet. Læs afsnittet "Aftageligt kontrolpanel" i kapitlet "Operation".



3.1 ISO kabelforbindelser



ISO A CONNECTOR



Alt efter producenten kan kontakterne på dit køretøj være forbundet forskelligt. Det er ikke en fejl ved apparatet, men skyldes en afvigende polbelægning fra producenten af dit køretøj. For at få en tilslutning, der passer til dette apparat, skal du om nødvendigt købe et passende adapterkabel hos en specialforhandler. Spørg en specialist i dit område, hvis du har spørgsmål omkring tilslutningen.

- A4 YELLOW (B+): Forbindelse til +12V driftsspænding (diameter mindst 2,5 mm) til permanent plus på køretøjet.
- A5 BLUE: Til systemkontrolterminal for en ekstern modtager eller automatisk antenne (max. 100mA / 12V_{DC}).
- A7 RED ACC (+): Forbindelse til +12V styrespænding. Forbind til køretøjets tænding. Hvis kontakterne A4 og A7 er byttet om, vil apparatet "glemme" de gemte stationer efter tændingen er slået fra.
- A8 GND (- /jord): Forbind tilslutningen til jord (diameter mindst 2,5 mm) til bilens stel.

ISO B CONNECTOR

Front højttaler

B3 Højre + (Grå)

B4 Højre + (Grå/sort)

B5 Venstre + (Hvid)

B6 Venstre + (Hvid/sort)

Bageste højttaler

B1 Højre + (Violet)

B2 Højre + (Violet/sort)

B7 Venstre + (Grøn)

B8 Venstre + (Grøn/sort)

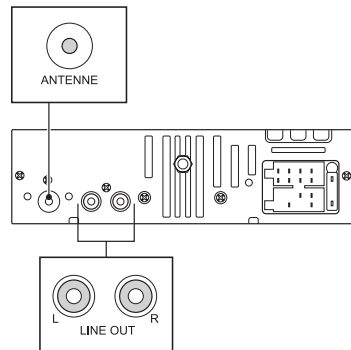
3.2 Forbindelse af forskelligt udstyr

Audioforbindelser (udgang)

- Forbind et passende kabel til L/R-kanalerne for LINE OUT-forbindelsen.

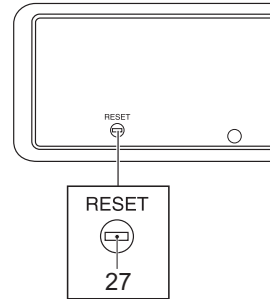
Kabelstik

- Indsæt bilens antennekabel i stikket RADIO-ANTENNA.



Bageste kontrolpanel

27 RESET-knap



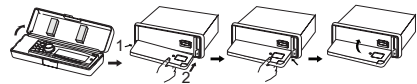
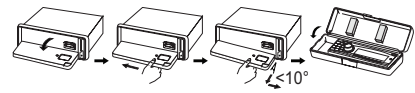
5. Betjening

5.1 Aftageligt kontrolpanel

Kontrolpanel kan tages af for at afskrække tyve.

Forbind kontrolpanelet.

- Indsæt venstre side af kontrolpanelet i hovedenheden.
- Tryk på højre side af kontrolpanelet indtil der høres et klik.
- Drej kontrolpanelet opad.



Aftage kontrolpanelet.

- Slå afbryderen fra.
- Tryk på OPEN PANEL-knappen (24) for at frigøre.
- Vent indtil kontrolpanelet er i en horisontal stilling.
- Træk kontrolpanelet ud.
- Placer kontrolpanelet i tasken og tag det med, når bilen forlades.



ADVARSEL

Installer eller fjern ikke kontrolpanelet, mens du kører.



FORSIGTIG

- Sæt ikke kontrolpanelet ind fra højre side. Det kan skade kontrolpanelet.
- Dette kontrolpanel er ikke vandtæt. Udsæt det ikke for vand eller kraftig fugt.
- Placer ikke kontrolpanelet på instrumentbrættet eller andre steder med høj temperatur. Hold istedet kontrolpanelet i tasken.
- For at forebygge skade på kontrolpanelet, skub det ikke ned eller sæt ting på det, når det er åbent.
- Den bageste tilslutning, som forbinder hovedenheden og kontrolpanelet er meget vigtig. Vær forsigtig med ikke at beskadige det med negle, blyanter, skruetrækkere, etc. Rør ikke kontakterne på kontrolpanelet og hovedafbryderne, da det kan medføre dårlig elektrisk kontakt. Hvis der kommer smuds eller andre ting på kontakterne, tør dem af med en ren tør klud.

5.2 Generelle funktioner

- For at tænde for apparatet trykkes på POWER-knappen (1). For at slukke for apparatet trykkes på POWER-knappen (1) igen.
- For at vælge kildemode (AUX, TUNER, MP3, USB, SD, MMC) trykkes MD-knappen (4).
- For at justere lydstyrkeniveauet drejes VOLUME-drejeknappen (13) til det ønskede niveau er sat.
- For tavs eller lyd tilbage trykkes MU-knappen (5).
- For at aktivere lyden: Tryk på LD knappen (6) i mere end 2 sekunder.
- For at tænde for forbedret bas trykkes på SELECT-knappen (13).
For at justere lydstyrkeniveauet drejes VOLUME-drejeknappen (13) til det ønskede niveau er sat.
- For at tænde for forbedret diskant trykkes på SELECT-knappen (13).
For at justere lydstyrkeniveauet drejes VOLUME-drejeknappen (13) til det ønskede niveau er sat.
- For at tænde for forbedret balance trykkes på SELECT-knappen (13).
For at justere lydstyrkeniveauet drejes VOLUME-drejeknappen (13) til det ønskede niveau er sat.
- For at tænde for forbedret fader trykkes på SELECT-knappen (13).
For at justere lydstyrkeniveauet drejes VOLUME-drejeknappen (13) til det ønskede niveau er sat.
- For at forbinde en ekstern audioanordning, skal man sætte kabelstikproppen ind i AUX-stikkontakten (20).



Valg af USB-modus eller hukommelseskort virker kun hvis en USB-enhed eller et hukommelseskort er placeret i stikket.

5.3 Radiofunktioner

- For at vælge radiobånd skal man trykke på BD-knappen (6) for at skifte mellem FM1, FM2, FM3.
- For at vælge en forindstillet radiostation, tryk kort på den tilhørende PRESET STATION-knap (25).
- For at søge en specifik frekvens skal man trykke på PREV-knappen (3) eller NEXT-knappen (2) gentagne gange, indtil den ønskede frekvens er sat.
- For at søge automatisk, skal man trykke og holde PREV-knappen (3) eller NEXT-knappen (2). Apparatet søger efter den næste tilgængelige station.
- For at udføre en automatisk søgning efter indstillede radiostationer, brug funktionen AUTO SEEK (9). Tryk kort for at søge efter alle forindstillede stationer i hukommelsen på det aktuelle bånd og bliv på hver station i ca. 5 sekunder. Tryk længe for at gemme stationer med god modtagelse automatisk og scan hver station i ca. 5 sekunder.
- For at udføre en automatisk søgning efter indstillede radiostationer, brug funktionen SCAN (8). Tryk for at scanne efter alle forindstillede stationer i hukommelsen på det aktuelle bånd og bliv på hver station i ca. 5 sekunder.
- For at vise ekstra information om en radiostation (program type/radio navn/radio test), tryk på DISP-knappen (10).

Programmering af radiostationer

Man kan indstille 6 radiostationer per radiobåndvidde (FM1, FM2, FM3).

- Søge efter en radiostation.
- Tryk på PRESET STATION-knappen (25) i mere end 1 sekund for at gemme stationen under det ønskede nummer.

Brug af PTY-funktionen

- For at afsøge et bånd efter en bestemt programtype, tryk på PTY-knappen (12) før søgningen startes:
 - PTY MUSIC: søgningen begrænses til radiostationer med programtype MUSIK
 - PTY SPEECH: søgningen begrænses til radiostationer med programtype SPEECH
 - PTY OFF: søgningen begrænses ikke til bestemte programtyper

Radiostationer med programtype MUSIK gemmes under knappen PRESET STATION således:

- 1 POP M, ROCK M
- 2 EASY M, LIGHT M
- 3 CLASSICS, OTHER M
- 4 JAZZ, COUNTRY
- 5 NATION M, OLDIES
- 6 FOLK M

Radiostationer med programtype SPEECH gemmes under knappen forindstillede stationer således:

- 1 NEWS, AFFAIRS, INFO
- 2 SPORT, EDUCATE, DRAMA
- 3 CULTURE, SCIENCE, VARIED
- 4 WEATHER, FINANCE, CHILDREN
- 5 SOCIAL, RELIGION, PHONE IN
- 6 TRAVEL, LEISURE, DOCUMENT

Brug AF-funktionen

Denne funktion kan aktiveres for at kontrollere signalstyrken på alternative frekvenser.

- Tryk på knappen (8) for at slå funktionen TIL eller FRA.

Brug TA-funktionen

Denne funktion kan aktiveres for at modtage trafikradio.

- Tryk på knappen (7) for at slå funktionen TIL eller FRA.

Når enheden er i TA-mode (og der sendes trafikmeldinger):

- Viser TP-symbolet i displayet, når en TP-station modtages
- Enheden skifter midlertidigt til radio-modus, hvis det var i en anden modus
- Volumen øges til normalt niveau, hvis det var lavere

5.4 USB-funktioner

- For at indføre en USB-anordning:
 - Åben lågen (22).
 - Sæt anordningen ind i sprækken (21).
- Tryk på MD-knappen (4) indtil USB vises på displayet.

Afspilning begynder automatisk.

- For at fjerne anordning skal man trække den forsigtigt ud af sprækken. Sæt låget på igen.

Under afspilningen er følgende funktioner tilgængelige:

- For at vælge et spor skal man trykke på PREV-knappen (3) eller NEXT-knappen (2), indtil det ønskede spor er sat. Alternativt, brug VOLUME-drejeknappen (13) for at scrolle gennem listen.
- For at finde et bestemt sted på sporet skal man holde PREV-knappen (3) eller NEXT-knappen (2) nede, indtil man når det sted, og så slippe knappen.
- For at sætte afspilningen på pause skal man trykke én gang på PAU-knappen (14), og for at genoptage afspilningen trykkes knappen igen.
- For at spille de første 10 sekunder af hvert spor, tryk på INT-knappen (16). Displayet viser meldingen "INT". Tryk på knappen igen for at annullere funktionen.
- Tryk på RPT-knappen (15) én gang for at gentage det nuværende spor. Displayet viser meldingen "RPT". Tryk på knappen igen for at annullere funktionen.
- Tryk på RDM-knappen (17) for at spille alle spor i vilkårlig orden. Displayet viser meldingen "RDM". Tryk på knappen igen for at annullere funktionen.
- For at vise ekstra information om et spor (tiden, særlige spor), tryk på DISP knappen (10).



Pga. de mange forskellige produkter med eksterne USB-porte og deres til tider meget producent-specifikke funktioner, kan vi hverken garantere, at alle anordninger bliver genkendt, eller at alle operationsvalg, der teoretisk er mulige, faktisk vil virke.

MP3/WMA afspilning

- For at scrolle gennem listen med spor, med 10 spor ned eller 10 spor op, tryk på TRACK SEARCH - knappen (18) eller TRACK SEARCH + knappen (19) TRACK SEARCH.

5.5 SD/MMC funktioner

- Sæt anordningen ind i sprækken (23).
- Tryk på MD-knappen (4) indtil SD/MMC vises på displayet.

Afspilning begynder automatisk.

- Se vejledningen under "USB-funktioner" for funktioner tilgængelige under afspilning.
- For at fjerne anordning skal man trække den forsigtigt ud af sprækken.

5.6 Avancerede funktioner

Følgende funktioner er tilgængelige: TA SEEK, PI SOUND, RETUNE, MASK DPI, EON, BEEP, TA VOL, ADJ, AUDIO DSP.

- For komme ind i og navigere gennem menuen:
 - Tryk på SELECT-knappen (13) i mere end 2 sekunder.
 - For at vælge den nødvendige funktionsmodus, tryk på SELECT-knappen et antal gange indtil den ønskede modus vises i displayet.
 - For at justere funktionen drejes VOLUME-drejeknappen (13) til den ønskede indstilling er sat.
- For at forlade menuen, tryk på DISP-knappen (10), eller vent ca. 8 sekunder. Efter 8 sekunder forlader enheden automatisk menuen.

TA SEEK

- TA SEEK: Når den valgte radiostation ikke sender TP-signalet (for trafimeldinger), eller hvis TP-signalet er svagt, vælger enheden automatisk en anden frekvens med et stærkere TP-signal.
- TA ALARM: enheden vælger ikke automatisk en anden frekvens, men afgiver et beep.

PI SOUND

- SOUND: når 2 stationer med forskelligt program deler den samme frekvens, skifter radioen til den nye kanal i nogle få sekunder og skifter så tilbage igen.
- MUTE: radioen bliver stille.

RETUNE

- RETUNE L: den normale tid for en automatisk TA-søgning er sat til max. 90 sekunder.
- RETUNE S: den normale tid for en automatisk TA-søgning er sat til max. 30 sekunder.

MASK DPI

- MASK DPI: maskerer kun den alternative frekvens, som har en anden different programidentifikation
- MASK ALL: maskerer den alternative frekvens, som har et andet programidentifikation og ikke har et RDS-signal med stor styrke

EON

- TÆND og SLUK fro denne funktion.

BEEP

- ALL: når der trykkes på en knap, høres en lyd.
- 2nd: Når en knap trykkes og holdes nede, høres en lyd.
- OFF: når der trykkes på en knap, høres ikke en lyd.

TA VOL

- Juster volumen for trafikmeldinger.

ADJ

- Indstilling af tiden. Drej VOLUME-drejeknappen (13) mod højre for at indstille timen. Drej VOLUME-drejeknappen (13) mod venstre for at indstille minutterne.

AUDIO DSP

- Vælg EQ modus: CLASSIC, ROCK, POP, FLAT, NONE

5.7 Nulstilling af apparatet

Hvis en knap på apparatet ikke virker, eller hvis fejlsymbolet vises, skal apparatet nulstilles.

- Tryk på OPEN PANEL-knappen (24) for at frigøre.
- Tryk på RESET-knappen (27).

6. Rengøring og vedligeholdelse

6.1 Rengøre kabinettet

Tør det af med en klud. Hvis kabinettet er meget beskidt, fugt en klud (ikke våd med en svag opløsning af sæbevand) og tør det af.

6.2 Rengør tilslutningerne

Brug en vatpind dyppet i isopropyl-alkohol for at rengøre soklerne på bagsiden af kontrolpanelet. Sørg for at rengøre dem forsigtigt en pind af gangen og pas på ikke at bøje dem.

6.3 Udskiftning af sikringer

Hvis sikringen springer, kontroller strømtilslutningen og udskift sikringen. Hvis sikringen springer igen efter udskiftning, kan der være en intern fejlfunktion. I så fald konsulter forhandleren.



FORSIGTIG

Brug den angivne størrelse af sikringer. Brug af kraftigere sikringer kan skade apparatet alvorligt.

7. Fejlsøgning

Besvær	Afhjælpning
Ingen strøm	Tændingen er ikke slået til. Hvis strømforsyningen er forbundet med bilen, drej tændingen til "ACC".
Ingen lyd	Sikringen er sprunget. Erstat sikringen. Volume er for lavt. Juster volume til det ønskede niveau. Ledninger er forkert forbundet. Kontroller forbindelserne.
Betjeningstasterne fungerer ikke	Intern fejl. Nulstil apparatet. Frontpanel er ikke placeret korrekt. Installer frontpanel korrekt.
Lyd svigter	Installationsvinklen er mere end 20°. Juster installationsvinklen til mindre end 20°. Disken er meget beskidt eller defekt. Rengør disken eller prøv med en anden.
Radioen virker ikke	Antennekabler er ikke forbundet. Indsæt antennekablet godt.
Den automatiske stationssøgning virker ikke	Signalerne er for svage. Vælg en station manuelt.

USB-afspilning

Besvær	Afhjælpning
Ingen afspilning	USB-anordningen er ikke installeret eller ikke installeret rigtigt. Sæt USB-anordningen ind i sprækken. Der er brugt en ikke-kompatibel USB-anordning. Afspilning med alle USB-anordninger kan ikke garanteres. Prøv en anden USB-anordning.

8. Tekniske data

Parameter	Værdi
Spænding	12 V _{DC}
Spændingstolerance	10,8-15,6 V _{DC}
Strømforbrug	100 W
Standby strømforbrug	< 0,14 W
Maks. udgangsstrøm	25 W x 4
Højttalermodstand	4/8 Ω
USB-forbindelse	USB 2.0 kompatibel
Flash-hukommelsesforbindelse	SD/MMC
Dimensioner (B x H x D)	178 x 50 x 85,6 mm
Vægt	0,720 kg

Tuner

Parameter	Værdi
Frekvensområde	87,5 - 108 mHz
Følsomhed	2,8 μV
Stereoadskillelse	30 dB
Signal/støj forhold	> 50 dB
Kanaltrin	50 kHz

MP3 player output

Parameter	Værdi
Frekvensrespons	20 Hz - 20 kHz
Kanaldeling	> 50 dB (1 kHz)
Signal/støj forhold	50 dB

LINE OUT

Parameter	Værdi
Max. output-niveau	1,5 V
Impedans	47 k Ω

Understøttede medieformater

Parameter	Værdi
Audioformater	MP3/WMA

9. Kassering af brugt elektrisk og elektronisk udstyr



Betydningen af symbolet på materialet, dets tilbehør eller indpakning viser, at dette produkt ikke skal behandles som husholdningsaffald. Kasser dette udstyr ved det lokale genbrugscenter for elektrisk og elektronisk udstyr.

I EU og andre europæiske lande hvor der er separate opsamlingsystemer for brugt elektrisk og elektronisk udstyr. Ved at sikre den korrekte kassering af dette produkt, hjælper du med til at forhindre potentiel sundhedsfare for miljøet og mennesker, hvilket ellers kunne forårsage en upassende behandling af produktet. Gengrug af materialer hjælper med til at bevare naturens ressourcer. Smid derfor ikke dit gamle elektriske og elektroniske udstyr ud sammen med husholdningsaffaldet.

For yderligere informationer om genbrug af dette produkt, kontakt de lokale myndigheder, skraldopsamleren eller forretningen hvor du købte produktet.

For mere information og garantiforhold, besøg: www.akai.eu



For more information, please visit
www.akai.eu