

AKAI

Digital Photo Album

ABF240



User manual

Gebruiksaanwijzing

Manuel de l'utilisateur

Manual de instrucciones

Gebrauchsanleitung

Οδηγίες χρήσεως

GB 2

NL 14

FR 26

ES 38

DE 50

EL 62

Inhoudsopgave

1.	Veiligheid	15
1.1	Beoogd gebruik.....	15
1.2	Pictogrammen in deze handleiding.....	15
1.3	Algemene veiligheidsvoorschriften	15
2.	Vorbereidingen voor gebruik.....	16
2.1	Uitpakken	16
2.2	Inhoud van de verpakking.....	16
3.	Funcies	17
4.	Bediening	17
4.1	Aansluiten op de computer	17
4.2	Algemene funcies	18
4.3	Werking van het algemene installatiemenu	19
4.4	Bestanden inladen	21
4.5	Het apparaat resetten	23
5.	Problemen oplossen	24
6.	Technische gegevens.....	24
7.	Afvoer van gebruikte elektrische en elektronische apparatuur	25

Verklaring met betrekking tot auteursrechten

Het ontwerp en de specificaties kunnen zonder mededeling worden gewijzigd.

1. Veiligheid

1.1 Beoogd gebruik

Het digitale fotoalbum toont foto's. De klokfunctie heeft een alarm- en een kalenderfunctie. Lees de handleiding voor het eerste gebruik zorgvuldig.

1.2 Pictogrammen in deze handleiding



WAARSCHUWING

Een waarschuwing betekent dat letsel of de dood mogelijk is indien de instructies niet worden opgevolgd.



VOORZICHTIG

'Voorzichtig' betekent dat schade aan de apparatuur mogelijk is.



Een opmerking verschaft extra informatie, bijv. voor een procedure.

1.3 Algemene veiligheidsvoorschriften



WAARSCHUWING

Oefen geen kracht uit op het apparaat. Hierdoor beschadigt u het apparaat.



VOORZICHTIG

Mors geen vloeistoffen op het apparaat.

2. Voorbereidingen voor gebruik

2.1 Uitpakken

- Pak het apparaat voorzichtig uit.
- Controleer de inhoud die hieronder is beschreven. Neem contact op met uw verkooppunt als een onderdeel ontbreekt.
- Verwijder de labels, indien aanwezig, voorzichtig van het voorpaneel.



Wij raden u aan de originele doos en verpakkingsmaterialen te bewaren voor het geval dat u het product voor reparatie moet retourneren. Dit is de enige manier om het product veilig tegen transportschade te beschermen. Indien u de doos en de verpakkingsmaterialen toch afdankt, vergeet dan niet deze te recyclen ter bescherming van het milieu.

2.2 Inhoud van de verpakking

De ontvangen verpakking bevat de volgende onderdelen:

- 1 Digitaal fotoalbum
- 1 USB-kabel
- 1 Bedieningshandleiding
- Neem contact op met uw verkooppunt als een onderdeel ontbreekt.



VOORZICHTIG

Plaats het apparaat niet in de buurt van een warmtebron. Deze kan het apparaat beschadigen.

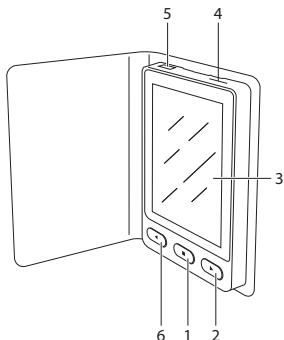


VOORZICHTIG

Plaats het apparaat niet in direct zonlicht. Dit kan het apparaat beschadigen.

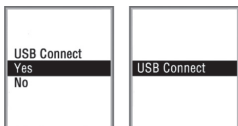
3. Functies

- 1 Toets Aan/Menu
- 2 Toets NEXT
- 3 Display
- 4 Resetpin
- 5 USB-aansluiting
- 6 Toets PREV



4. Bediening

4.1 Aansluiten op de computer



- Sluit een van uiteinden van de USB-kabel aan op de USB-aansluiting(5).
- Sluit het andere uiteinde van de USB-kabel aan op de computer.

Batterij opladen

Als het apparaat is aangesloten op de computer wordt de batterij opgeladen. De oplaadtijd voor het eerste gebruik of wanneer het apparaat lange tijd niet is gebruikt, is ongeveer 5 uur. De gemiddelde oplaadtijd bij normaal gebruik is ongeveer 3 uur.

Dit apparaat is afhankelijk van een oplaadbare batterij voor draadloos gebruik.



Als de batterij bijna leeg is, verschijnt de volgende melding op het scherm: "Low Power".

4.2 Algemene functies

- Schakel het apparaat in met de toets POWER ON/MENU (1). Druk op de toets POWER ON/MENU en houd deze ingedrukt om de stand-by-modus in te stellen.
- Druk op de toets PREV (6) of op de toets NEXT (2) om een optie in het hoofdmenu te selecteren.
- Druk op de toets POWER ON/MENU (1) om de keuze te bevestigen.
- Ga terug naar het hoofdmenu door nogmaals op de toets POWER ON/MENU (1) te drukken.
- Selecteer "Off" in het hoofdmenu om het apparaat uit te schakelen.

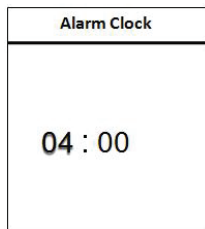
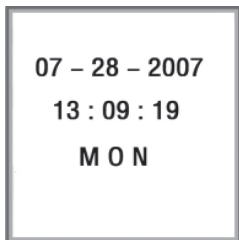


Als het apparaat geen bestanden bevat, verschijnt de volgende melding op het scherm: "No Photo".

Online-verbinding voltooien

- Druk op de toets POWER ON/MENU (1) om het USB-aansluitingmenu te openen.
- Selecteer "Yes" om de aansluiting op de computer te voltooien.

4.3 Werking van het algemene installatiemenu



- “Display Clock”: instellen van de klok op de display. Druk op de toets PREV (6) of op de toets NEXT (2) en houd deze 2 seconden ingedrukt om de tijd rechtsonder weer te geven. Druk op de toets PREV (6) of op de toets NEXT (2) en houd deze 2 seconden ingedrukt om de tijdsweergave te annuleren.
- Calendar: weergave van de maand en het jaar.
- Analogue Clock: voor analoge weergave van de klok.
- Set Clock: instellen van de klok, de datum en de dag.

- Alarm Clock: instellen van het alarm.
- Cancel: om terug te keren naar het hoofdmenu.



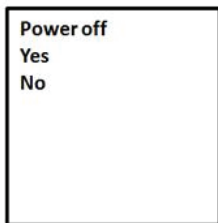
- Slide Show: instellen van de interval tussen de foto's (0-15 sec).



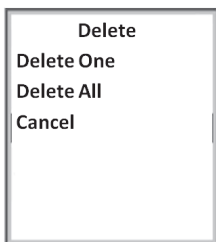
- **Auto Off:** instellen van de tijdspanne waarin het apparaat wordt ingeschakeld. Het apparaat wordt automatisch uitgeschakeld als de ingestelde tijd is verstreken (0-30 min).



- **Backlight:** instellen van de helderheid van de achtergrondverlichting (0-21).



- **Power off:** uitschakelen van het apparaat.



- **"Delete One":** verwijderen van een foto. Selecteer "Yes" of "No".
- **"Delete All":** verwijderen van alle foto's. Selecteer "Yes" of "No".
- **Cancel:** terugkeren naar de vorige pagina in het menu.

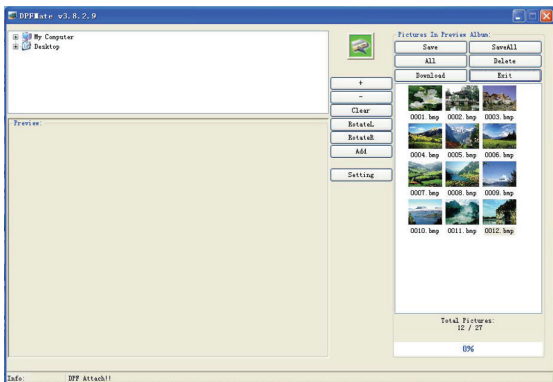


- Exit: het menu verlaten.

4.4 Bestanden inladen

- Sluit het apparaat aan op de computer zoals beschreven in het hoofdstuk “Aansluiten op de computer”.
- Selecteer “USB Connect”.
- Selecteer “Yes” om de aansluiting te voltooien.

Als de aansluiting is voltooid, verschijnt het volgende venster op de computer:



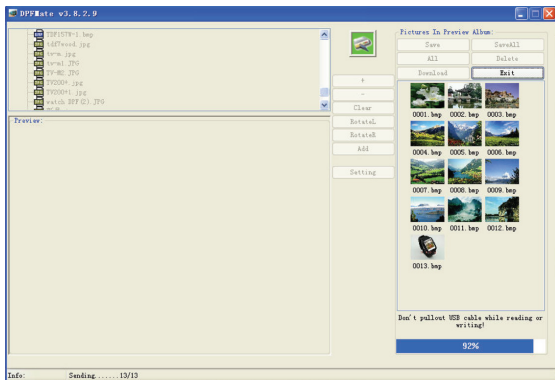


Als het pictogram groen is, is het apparaat aangesloten. Als het pictogram rood is, is het apparaat niet juist aangesloten.

Aanpassing van de afbeelding

Toets	Toelichting
+, -	Hiermee zoomt u in of uit op de afbeelding.
RotateL, RotateR	Hiermee draait u de afbeelding linksom of rechtsom.
Clear	Hiermee stelt u de afbeelding in op de juiste grootte zodat deze op de display past. Druk nogmaals op de knop om terug te keren naar de originele grootte.
Add	Hiermee voegt u een afbeelding toe aan het schermvoorbeeld van het album op de computer.
All	Hiermee selecteert u alle afbeeldingen in het schermvoorbeeld van het album op de computer.
Delete	Hiermee verwijdert u een afbeelding.
Save	Hiermee bewaart u de geselecteerde afbeelding op de computer.
SaveAll	Hiermee bewaart u alle afbeeldingen op de computer.
->	Hiermee start u het conversieproces.
Down	Hiermee verplaatst u de afbeeldingen van het schermvoorbeeld van het album op de computer naar het apparaat.
Exit	Hiermee sluit u het programma.

Tijdens het verplaatsen van de afbeeldingen, verschijnt het volgende venster op de computer:



Instellingen menuvenster

Zie de onderstaande tabel voor het aanpassen van de instellingen van het menuvenster op de computer.

Toets	Toelichting
Setting	Hiermee kunt u de kleur van het lettertype en de achtergrond wijzigen.
Fontcolor	Hiermee kunt u de kleur van het lettertype selecteren.
Background	Hiermee kunt u de kleur van de achtergrond selecteren.

4.5 Het apparaat resetten

- Trek de Reset pin (4) uit de bovenzijde van het apparaat.
- Steek de pin in het gaatje aan de onderzijde van het apparaat. Houd de pin gedurende drie seconden in het gaatje gedrukt.
- Haal de pin weer uit het reset-gaatje.
- Plaats de pin terug op de bovenzijde van het apparaat.

5. Problemen oplossen



Heeft u na het lezen van deze handleiding nog vragen? Neemt u dan contact op met AKAI Benelux via: 0900-3555333

Probleem	Handeling
Het apparaat gaat niet aan	Laad de batterij op
De melding "Cannot find dpf mate program" verschijnt op het scherm	Open het programma via "Deze computer".
Het apparaat heeft een systeemstoring	Laad de batterij op Reset het apparaat

6. Technische gegevens

Parameter	Waarde
Spanning	3,7 V
Ondersteunde mediaformats	JPG/BMP
Gebruiksduur batterij	2,5 h
Schermgrootte	2,4"
Resolutie	320 x 240 pixels
Intern geheugen	16 MB
Gewicht	62 g


7. Afvoer van gebruikte elektrische en elektronische apparatuur



Het symbool op het materiaal, de accessoires of verpakking geeft aan dat dit product niet als huishoudelijk afval mag worden behandeld. Voer het apparaat af via het verzamelpunt voor de recycling van afgedankte elektrische en elektronische apparatuur binnen de EU en in andere Europese landen die aparte verzamelssystemen voor gebruikte elektrische en elektronische apparatuur kennen. Door het apparaat op de juiste manier af te voeren, helpt u mogelijke gevaren voor het milieu en de volksgezondheid te voorkomen die anders door verkeerde behandeling van het afgedankte apparaat zouden worden veroorzaakt. Het recyclen van materialen draagt bij aan het behoud van natuurlijke rijkdommen. Voer daarom uw oude elektrische en elektronische apparatuur niet af via het huishoudelijke afval.

Neem voor meer informatie over de recycling van dit product contact op met het plaatselijke gemeentehuis, de vuilnisophaaldienst of de winkel waar u het product heeft gekocht.

Breng voor meer informatie en garantievoorwaarden een bezoek aan:
www.akai.eu



Heeft u na het lezen van deze handleiding nog vragen?
Neemt u dan contact op met AKAI Benelux via:

0900-355333

Avez-vous des questions après avoir lu ce manuel?
Contactez AKAI Benelux par téléphone au :

070-355505

www.akai.eu