

AKAI

Digital Photo Album

ABF240



User manual

Gebruiksaanwijzing

Manuel de l'utilisateur

Manual de instrucciones

Gebrauchsanleitung

Οδηγίες χρήσεως

GB 2

NL 14

FR 26

ES 38

DE 50

EL 62

Πίνακας περιεχομένων

1.	Ασφάλεια	63
1.1	Προοριζόμενη χρήση	63
1.2	Ετικέτες στο εγχειρίδιο	63
1.3	Γενικές οδηγίες ασφαλείας	63
2.	Προετοιμασία για τη χρήση	64
2.1	Αποσυσκευασία	64
2.2	Περιεχόμενο συσκευασίας	64
3.	Λειτουργίες	65
4.	Λειτουργία	65
4.1	Σύνδεση με υπολογιστή	65
4.2	Γενικές λειτουργίες	66
4.3	Λειτουργία μενού γενικής ρύθμισης	67
4.4	Ανέβασμα αρχείων	69
4.5	Επαναφορά της συσκευής	71
5.	Αντιμετώπιση προβλημάτων	72
6.	Τεχνικά Δεδομένα	72
7.	Απόρριψη χρησιμοποιημένου ηλεκτρικού και ηλεκτρονικού εξοπλισμού	73

Ειδοποίηση πνευματικών δικαιωμάτων

Η σχεδίαση και οι προδιαγραφές υπόκεινται σε αλλαγές χωρίς προειδοποίηση.

1. Ασφάλεια

1.1 Προοριζόμενη χρήση

Το ψηφιακό φωτογραφικό άλμπουμ προβάλλει φωτογραφίες. Η λειτουργία ρολογιού περιλαμβάνει δυνατότητα αναγγελίας και ημερολογίου. Διαβάστε προσεκτικά το εγχειρίδιο πριν την πρώτη χρήση.

1.2 Ετικέτες στο εγχειρίδιο



ΠΡΟΕΙΔΟΠΟΙΗΣΗ

Μια προειδοποίηση σημαίνει πως υπάρχει η πιθανότητα τραυματισμού ή θανάτου αν δεν τηρηθούν οι οδηγίες.



ΠΡΟΣΟΧΗ

Η προσοχή σημαίνει πως υπάρχει η πιθανότητα πρόκλησης ζημιάς στη συσκευή.



Μια σημείωση προσφέρει επιπλέον πληροφορίες, π.χ. για μια διαδικασία.

1.3 Γενικές οδηγίες ασφαλείας



ΠΡΟΕΙΔΟΠΟΙΗΣΗ

Μην ασκείτε πίεση επάνω στη συσκευή. Κάτι τέτοιο θα την καταστρέψει.



ΠΡΟΣΟΧΗ

Μη χύνετε υγρά επάνω στη συσκευή.

2. Προετοιμασία για τη χρήση

2.1 Αποσυσκευασία

- Αφαιρέστε προσεκτικά τη συσκευή από τη συσκευασία της.
- Ελέγξτε το περιεχόμενο όπως περιγράφεται παρακάτω. Εάν λείπει κάποιο τεμάχιο, επικοινωνήστε με τον μεταπωλητή μας.
- Αφαιρέστε προσεκτικά τις ετικέτες που τυχόν υπάρχουν στο μπροστινό πλαίσιο.



Συνιστούμε να φυλάξετε το αρχικό κουτί και τα υλικά συσκευασίας για την περίπτωση που θα χρειαστεί να επιστρέψετε τη συσκευή για επισκευή. Αυτός είναι ο μόνος τρόπος να προστατέψετε με ασφάλεια το προϊόν από την πρόκληση ζημιών κατά τη μεταφορά. Αν πετάξετε το κουτί και τα υλικά συσκευασίας, παρακαλούμε θυμηθείτε να τα ανακυκλώσετε με την απαραίτητη φροντίδα για το περιβάλλον.

2.2 Περιεχόμενο συσκευασίας

Τα ακόλουθα τεμάχια περιλαμβάνονται στη συσκευασία παραλαβής:

- 1 Ψηφιακό φωτογραφικό άλμπουμ
- 1 Καλώδιο USB
- 1 Εγχειρίδιο χρήσης
- Εάν λείπει κάποιο τεμάχιο, επικοινωνήστε με τον μεταπωλητή μας.



ΠΡΟΣΟΧΗ

Μην τοποθετείτε τη συσκευή κοντά σε πηγή θερμότητας. Μπορεί να προκληθεί ζημιά στη συσκευή.

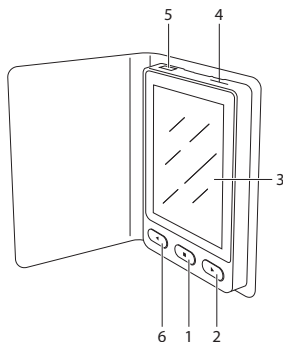


ΠΡΟΣΟΧΗ

Μην εκθέτετε τη συσκευή σε άμεση ηλιακή ακτινοβολία. Μπορεί να προκληθεί ζημιά στη συσκευή.

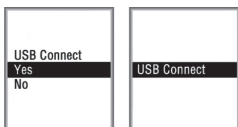
3. Λειτουργίες

- 1 Κουμπί POWER ON/MENU
- 2 Κουμπί NEXT
- 3 Οθόνη
- 4 Ακίδα επαναφοράς
- 5 Υποδοχή USB
- 6 Κουμπί PREV



4. Λειτουργία

4.1 Σύνδεση με υπολογιστή



- Συνδέστε το ένα άκρο του καλωδίου USB στην υποδοχή USB (5).
- Συνδέστε το άλλο άκρο του καλωδίου USB στον υπολογιστή.

Φόρτιση μπαταρίας

Η συσκευή αρχίζει τη φόρτιση κατά τη σύνδεση με τον υπολογιστή. Ο χρόνος φόρτισης πριν από την πρώτη χρήση ή μετά από μακροχρόνια διακοπή χρήσης είναι περίπου 5 ώρες. Ο μέσος χρόνος φόρτισης κατά την κανονική χρήση είναι 3 ώρες.

Για ασύρματη χρήση, η συσκευή βασίζεται σε επαναφορτιζόμενη μπαταρία.



Όταν η μπαταρία έχει σχεδόν αποφορτιστεί, η οθόνη προβάλλει το μήνυμα: “Low Power”.

4.2 Γενικές λειτουργίες



- Για να ενεργοποιήσετε τη συσκευή, πατήστε το POWER ON/MENU κουμπί(1). Για να περάσετε σε κατάσταση αναμονής, πατήστε και κρατήστε πατημένο το κουμπί POWER ON/MENU.
- Για να επιλέξετε ένα στοιχείο από το κεντρικό μενού, πατήστε το PREVκουμπί(6) ή το NEXTκουμπί(2).
- Για να επιβεβαιώσετε την επιλογή, πατήστε το POWER ON/MENUκουμπί(1).
- Για να επιστρέψετε στο κεντρικό μενού, πατήστε πάλι το POWER ON/MENUκουμπί(1).
- Για να απενεργοποιήσετε τη συσκευή, επιλέξτε “Off” από το κεντρικό μενού.

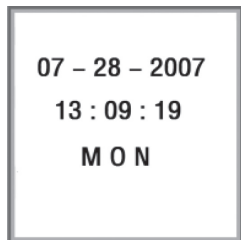


Εάν η συσκευή δεν περιέχει αρχεία, η οθόνη προβάλλει το μήνυμα: “No Photo”.

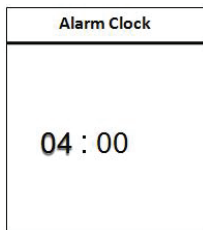
Ολοκλήρωση της επιγραμμικής (online) σύνδεσης

- Πατήστε το POWER ON/MENUκουμπί(1) για εισέλθετε στο μενού σύνδεσης USB.
- Για να ολοκληρώσετε τη σύνδεση με τον υπολογιστή, επιλέξτε “Yes”.

4.3 Λειτουργία μενού γενικής ρύθμισης



- “Display Clock”: για να ρυθμίσετε την προβολή της ώρας. Για να προβάλλετε την ώρα κάτω δεξιά, πατήστε το PREVκουμπί(6) ή το NEXTκουμπί(2) για 2 δευτερόλεπτα. Για να ακυρώσετε τελείως την προβολή της ώρας, πατήστε το PREVκουμπί(6) ή το NEXTκουμπί(2) για δύο δευτερόλεπτα.
- Calendar: για να προβάλλετε το μήνα και το έτος.
- Analogue Clock: για να προβάλλετε το ρολόι σε αναλογική μορφή.
- Set Clock: για να ρυθμίσετε το ρολόι, την ημερομηνία και την ημέρα.



- Alarm Clock: για να ρυθμίσετε την αναγγελία.
- Cancel: για να επιστρέψετε στο κεντρικό μενού.

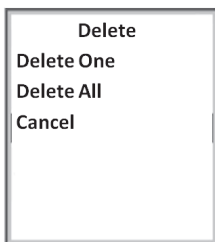
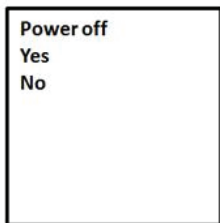


- Slide Show: για να ρυθμίσετε το χρονικό διάστημα μεταξύ των διαφανειών (0-15 sec).



- **Auto Off:** για να ρυθμίσετε τη χρονική περίοδο κατά την οποία ενεργοποιείται η συσκευή. Η συσκευή απενεργοποιείται αυτόματα μετά την προρυθμισμένη ώρα (0-30 min).

- **Backlight:** για να ρυθμίσετε τη φωτεινότητα του οπίσθιου φωτισμού (0-21).



- **Power off:** για να απενεργοποιήσετε τη συσκευή πλήρως.

- **“Delete One”:** για να διαγράψετε μια φωτογραφία. Επιλέξτε “Yes” ή “No”.
- **“Delete All”:** για να διαγράψετε όλες τις φωτογραφίες. Επιλέξτε “Yes” ή “No”.
- **Cancel:** για να επιστρέψετε στην προηγούμενη σελίδα του μενού.

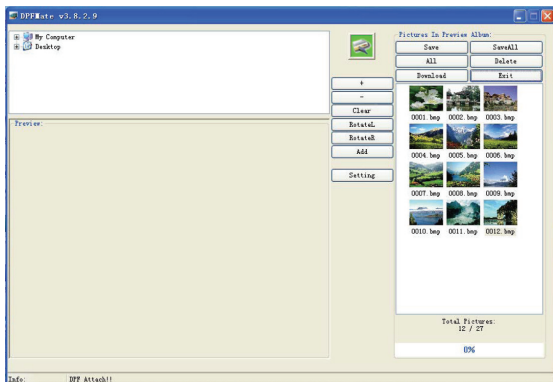


- Exit: για να εξέλθετε από το μενού.

4.4 Ανέβασμα αρχείων

- Συνδέστε τη συσκευή στον υπολογιστή όπως περιγράφεται στην ενότητα «Σύνδεση με υπολογιστή».
- Επιλέξτε “USB Connect”.
- Επιλέξτε “Yes” για να ολοκληρώσετε τη σύνδεση.

Όταν η σύνδεση έχει ολοκληρωθεί, ο υπολογιστής προβάλλει το ακόλουθο παράθυρο:



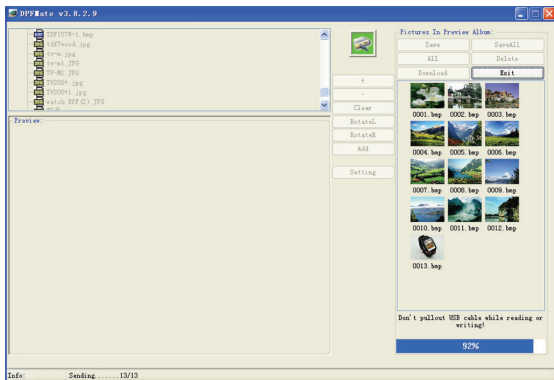


Εάν το εικονοσύμβολο είναι πράσινο, η συσκευή είναι συνδεδεμένη. Εάν το εικονοσύμβολο είναι κόκκινο, η συσκευή δεν είναι σωστά συνδεδεμένη.

Τροποποίηση φωτογραφίας

Κουμπί	Εξήγηση
+, - RotateL, RotateR Clear	Κοντινό/μακρινό ζουμ στη φωτογραφία. Αριστερή ή δεξιά περιστροφή της φωτογραφίας. Ρύθμιση του σωστού μεγέθους φωτογραφίας για προσαρμογή στην οθόνη. Πατήστε το κουμπί ξανά για επιστροφή στο κανονικό μέγεθος φωτογραφίας.
Add	Προσθήκη φωτογραφίας στην οθόνη προεπισκόπησης του άλμπουμ στον υπολογιστή.
All	Επιλογή όλων των φωτογραφιών στην οθόνη προεπισκόπησης του άλμπουμ στον υπολογιστή.
Delete	Διαγραφή της φωτογραφίας.
Save	Αποθήκευση επιλεγμένης φωτογραφίας στον υπολογιστή.
SaveAll	Αποθήκευση όλων των φωτογραφιών στον υπολογιστή.
->	Έναρξη της διαδικασίας μετατροπής.
Down	Μεταφορά των φωτογραφιών από την οθόνη προεπισκόπησης του άλμπουμ του υπολογιστή στη συσκευή.
Exit	Έξοδος από το πρόγραμμα.

Κατά τη μεταφορά των φωτογραφιών, ο υπολογιστής προβάλλει το ακόλουθο παράθυρο:



Ρυθμίσεις του παραθύρου μενού

Για να μεταβάλλετε τις ρυθμίσεις του παραθύρου μενού στον υπολογιστή, ανατρέξτε στο ακόλουθο πίνακα.

Κουμπί	Εξήγηση
Setting	Αλλαγή χρώματος της γραμματοσειράς και του φόντου.
Fontcolor	Επιλογή χρώματος γραμματοσειράς.
Background	Επιλογή χρώματος φόντου.

4.5 Επαναφορά της συσκευής

- Τραβήξτε και αφαιρέστε την Reset pin (4) από το άνω μέρος της συσκευής.
- Εισάγετε την ακίδα μέσα στην οπή στο κάτω οπίσθιο μέρος της συσκευής. Κρατήστε την ακίδα εντός για τρία δευτερόλεπτα.
- Τραβήξτε και αφαιρέστε την ακίδα από την οπή επαναφοράς.
- Εισάγετε την ακίδα στο άνω μέρος της συσκευής.

5. Αντιμετώπιση προβλημάτων

Πρόβλημα	Ενέργεια
Η συσκευή δεν ενεργοποιείται Εμφανίζεται στην οθόνη το μήνυμα «Δεν είναι δυνατή η εύρεση του συνεργαζόμενου προγράμματος dnf»	Επαναφορτίστε την μπαταρία Μεταβείτε στο πρόγραμμα μέσω της επιλογής «Ο υπολογιστής μου».
Η συσκευή υπέστη κατάρρευση συστήματος	Επαναφορτίστε την μπαταρία Επαναφέρετε τη συσκευή

6. Τεχνικά Δεδομένα

Παράμετρος	Τιμή
Τάση	3,7 V
Υποστηριζόμενες μορφές μέσων	JPG/BMP
Χρόνος λειτουργίας μπαταρίας	2,5 h
Μέγεθος οθόνης	2,4"
Ανάλυση	320 x 240 εικονοστοιχεία
Εσωτερική μνήμη	16 MB
Βάρος	62 g


7. Απόρριψη χρησιμοποιημένου ηλεκτρικού και ηλεκτρονικού εξοπλισμού



Η σημασία αυτού του συμβόλου στο υλικό, τα εξαρτήματά του ή τη συσκευασία δηλώνει πως αυτό το προϊόν δεν πρέπει να αντιμετωπιστεί ως οικιακό απόβλητο. Απορρίψτε αυτήν τη συσκευή στο κατάλληλο σημείο περισυλλογής για την ανακύκλωση ηλεκτρικού και ηλεκτρονικού εξοπλισμού. Στην Ευρωπαϊκή Ένωση και στις άλλες ευρωπαϊκές χώρες, υπάρχουν ξεχωριστά συστήματα συλλογής για τις χρησιμοποιημένες ηλεκτρικές και ηλεκτρονικές συσκευές. Διασφαλίζοντας τη σωστή απόρριψη αυτού του προϊόντος, βοηθάτε στην αποτροπή των πιθανών αρνητικών συνεπειών για το περιβάλλον και την ανθρώπινη υγεία, που μπορεί σε άλλη περίπτωση να προέκυπταν από ακατάλληλους χειρισμούς κατά την απόρριψη αυτού του προϊόντος. Η ανακύκλωση υλικών θα βοηθήσει στη διατήρηση των φυσικών πόρων. Γι' αυτόν τον λόγο, παρακαλούμε μην απορρίπτετε τις παλιές ηλεκτρικές και ηλεκτρονικές συσκευές σας μαζί με τα οικιακά σας απορρίμματα.

Για πιο λεπτομερείς πληροφορίες σχετικά με την ανακύκλωση αυτού του προϊόντος, παρακαλούμε επικοινωνήστε με τις τοπικές αρχές, την υπηρεσία απόρριψης οικιακών αποβλήτων ή το κατάστημα όπου αγοράσατε το προϊόν.

Για περισσότερες πληροφορίες σχετικά με τους όρους της εγγύησης, παρακαλούμε επισκεφτείτε τη διεύθυνση: www.akai.eu



Heeft u na het lezen van deze handleiding nog vragen?
Neemt u dan contact op met AKAI Benelux via:

0900-355333

Avez-vous des questions après avoir lu ce manuel?
Contactez AKAI Benelux par téléphone au :

070-355505

www.akai.eu