

AKAI

Soundbox with iPod docking

ASB20I



User manual

GB 2

Gebruiksaanwijzing

NL 19

Manuel de l'utilisateur

FR 37

Manual de instrucciones

ES 55

Gebrauchsanleitung

DE 72

Οδηγίες χρήσεως

EL 90

Brugsanvisning

DA 108

Inhoudsopgave

1.	Veiligheid	20
	1.1 Beoogd gebruik	20
	1.2 Pictogrammen in deze handleiding	20
	1.3 Algemene veiligheidsvoorschriften	20
2.	Vorbereidingen voor gebruik	21
	2.1 Uitpakken	21
	2.2 Inhoud van de verpakking	21
3.	Installatie	22
	3.1 Aansluiten op het lichtnet	23
	3.2 Afstandsbediening	23
	3.3 Batterijstroom	24
4.	Functies	25
	4.1 iPod Music System	25
5.	Bediening	27
	5.1 Verkorte handleiding	27
	5.2 iPod-functies	28
	5.3 Radiofuncties	30
	5.4 Klokfuncties	30
	5.5 De functie SLEEP instellen	32
	5.6 Wekkerfunctie	32
	5.7 Resetten van het apparaat	33
6.	Reiniging en onderhoud	33
7.	Problemen oplossen	34
8.	Technische gegevens	35
9.	Afvoer van gebruikte elektrische en elektronische apparatuur	36

Verklaring met betrekking tot auteursrechten

Het ontwerp en de specificaties kunnen zonder mededeling worden gewijzigd.

1. Veiligheid

1.1 Beoogd gebruik

Het apparaat fungeert als docking-station voor het afspelen van muziek van een iPod. Het apparaat speelt ook muziek af van radio. De klokfunctie heeft een wekker- en een slaapprogramma. Lees de handleiding voor het eerste gebruik zorgvuldig.

1.2 Pictogrammen in deze handleiding



WAARSCHUWING

Een waarschuwing betekent dat letsel of de dood mogelijk is indien de instructies niet worden opgevolgd.



VOORZICHTIG

'Voorzichtig' betekent dat schade aan de apparatuur mogelijk is.



Een opmerking verschaft extra informatie, bijv. voor een procedure.

1.3 Algemene veiligheidsvoorschriften



WAARSCHUWING

Oefen geen kracht uit op het apparaat. Het apparaat kan vallen en ernstig letsel veroorzaken.



VOORZICHTIG

Mors geen vloeistoffen op het apparaat.



WAARSCHUWING

Plaats geen voorwerpen in de ventilatiegaten.



VOORZICHTIG

Blokkeer de ventilatiegaten niet.



Het apparaat is dubbel geïsoleerd en hoeft daardoor niet te worden geaard. Controleer altijd of de spanning van het lichtnet overeenkomt met de spanning aangegeven op het typeplaatje. Probeer nooit om een adapterstekker door een reguliere netstekker te vervangen.

2. Voorbereidingen voor gebruik

2.1 Uitpakken

- Pak het apparaat voorzichtig uit.
- Controleer de inhoud van de verpakking die hieronder is beschreven. Neem contact op met uw verkooppunt als een onderdeel ontbreekt.
- Verwijder de labels, indien aanwezig, voorzichtig van het voorpaneel.



Wij raden u aan de originele doos en verpakkingsmaterialen te bewaren voor het geval dat u het product voor reparatie moet retourneren. Dit is de enige manier om het product veilig tegen transportschade te beschermen. Indien u de doos en de verpakkingsmaterialen toch afdankt, vergeet dan niet deze te recyclen ter bescherming van het milieu.

2.2 Inhoud van de verpakking

De ontvangen verpakking bevat de volgende onderdelen:

- 1 iPod Music System
- 1 Afstandsbediening
- 1 Batterijcel (CR2025)
- 5 iPod dock-adapters
- 1 AC/DC-adapter + kabel
- 1 Bedieningshandleiding



Neem contact op met uw verkooppunt als een onderdeel ontbreekt.

3. Installatie

- Plaats het apparaat op een horizontale, vlakke ondergrond.
- Sluit het apparaat aan op het lichtnet.
Lees het hoofdstuk "Aansluiten op het lichtnet".
- Plaats de batterijen in de afstandsbediening.
Lees het hoofdstuk "Afstandsbediening".



VOORZICHTIG

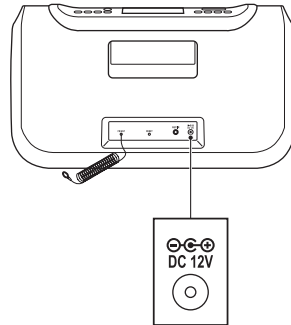
- Plaats het apparaat niet in de buurt van een warmtebron.
- Plaats het apparaat niet in direct zonlicht.



Het apparaat is voorzien van rubber voetjes om schuiven te voorkomen. De voetjes zijn gemaakt van een niet-vlekkend materiaal dat speciaal is vervaardigd om geen sporen of vlekken op meubilair achter te laten. Sommige typen meubelpolish, houtbeschermingsmiddelen of reinigings spray kunnen echter een reactie van het rubber veroorzaken waardoor deze zacht wordt en sporen of resten op uw meubilair achterlaat, en het oppervlak mogelijk beschadigd raakt. Om schade op houten oppervlaktes te voorkomen, raden we aan dat u voor installatie zelfklevende viltjes op de rubberen voetjes plaatst.

3.1 Aansluiten op het lichtnet

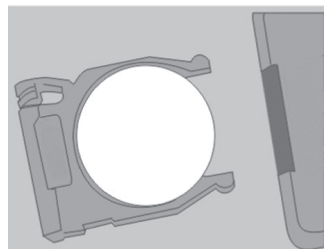
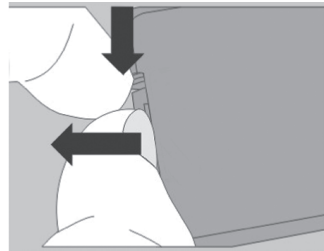
- Sluit de adapterstekker van de adapterkabel aan op de DC12V-aansluiting.
- Steek de stekker van de netvoedingskabel in het stopcontact.



3.2 Afstandsbediening

Installeren van de batterij

- Druk de pal in en trek gelijktijdig de batterijhouder uit.
- Plaats 1 lithiumbatterij, type CR2025 3V, met de '+'-markering naar boven gericht.
- Plaats de batterijhouder in de afstandsbediening.



3.3 Batterijstroom

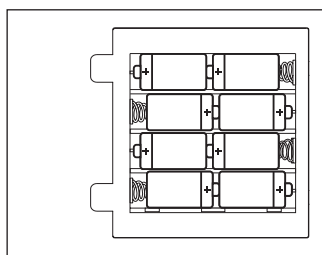
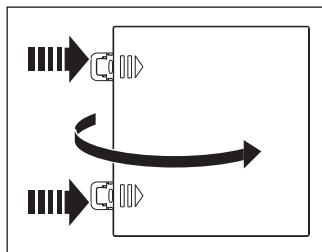
Het apparaat kan ook worden gebruikt op batterijstroom. Hiervoor maakt het apparaat gebruik van acht batterijen (maat C).



- Batterijen worden niet bij het apparaat geleverd.
- Batterijen zijn niet nodig voor normale werking.

Batterijen plaatsen

- Verwijder de deksel van de batterijhouder.
- Plaats de batterijen in overeenstemming met de (+) en (-) polariteitsmarkeringen.
- Plaats de deksel weer terug.

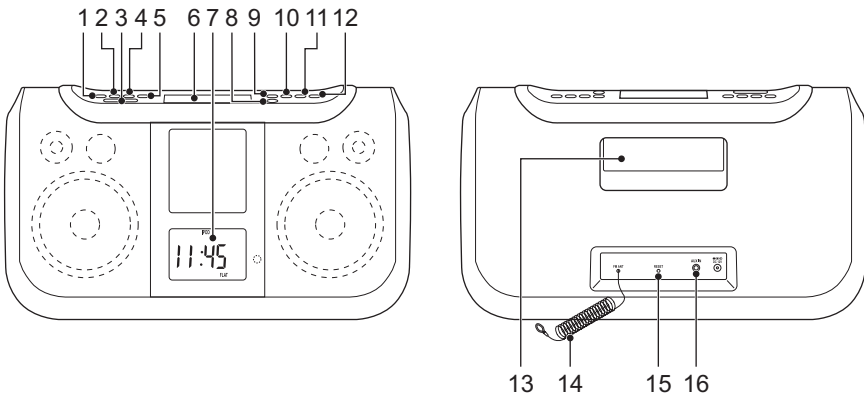


VOORZICHTIG

Verkeerde plaatsing van batterijen kan lekkage van of roestvorming op de batterijen veroorzaken en het apparaat beschadigen. In geval van roestvorming, oxidatie, lekkende batterijen en andere soortgelijke defecten waarbij geleidelijk zuur wordt gevormd, komt de garantie te vervallen.

4. Functies

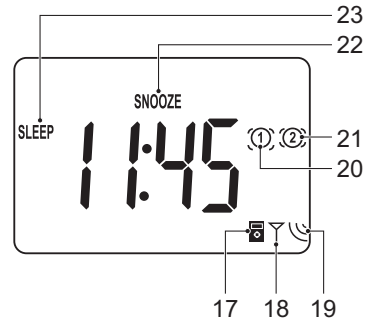
4.1 iPod Music System



- 1 Toets Power/Standby
- 2 Toets FUNCTION
- 3 Toets SNOOZE
- 4 Toets VOL -
- 5 Toets VOL +
- 6 Docking-station
- 7 Display
- 8 OPEN/CLOSE-toets
- 9 Toets PLAY/PAUSE
- 10 Toets STOP
- 11 Toets PREV/REV/TUNE -
- 12 Toets NEXT/FWD/TUNE +
- 13 Draaggreep
- 14 FM-antenne
- 15 Toets RESET
- 16 Line-in-aansluiting

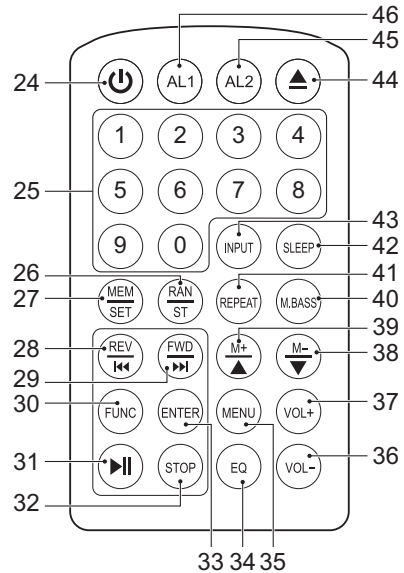
Display

- 17 Indicator alarmmodus: iPod
- 18 Indicator alarmmodus: Radio
- 19 Indicator alarmmodus: Toon
- 20 Indicator ALARM1
- 21 Indicator ALARM2
- 22 Indicator SNOOZE
- 23 Indicator SLEEP



Afstandsbediening

- 24 Toets Aan/Stand-by
- 25 Cijfertoetsen
- 26 Toets RAN/ST
- 27 Toets MEM/SET
- 28 Toets PREV/REV
- 29 Toets NEXT/FWD
- 30 Toets FUNC
- 31 Toets PLAY/PAUSE
- 32 Toets STOP
- 33 Toets ENTER
- 34 Toets Electronic Preset Equalizer (EQ)
- 35 Toets MENU
- 36 Toets VOLUME -
- 37 Toets VOLUME +
- 38 Toets M -
- 39 Toets M +
- 40 Toets M.BASS
- 41 Toets REPEAT
- 42 Toets SLEEP
- 43 Toets INPUT
- 44 OPEN/CLOSE-toets
- 45 Toets ALARM2
- 46 Toets ALARM1



5. Bediening

Alle functies op het apparaat kunnen worden bediend met behulp van de afstandsbediening. Alle instructies hebben betrekking op bediening met de afstandsbediening, tenzij anders vermeld.

5.1 Verkorte handleiding

Algemene functies

- Schakel het apparaat in met de toets Power/Standby (24). Schakel het apparaat uit door nogmaals op de toets Power/Standby (24) te drukken.
- Om de bronmodus (iPod/Radio/AUX) te selecteren, drukt u op de toets FUNC (30).
- Druk op de toets VOL + (37) of de toets VOL - (36) om het volume aan te passen.
- Druk op de toets EQ (34) om de geluidsmodus (FLAT/STUDIO/ARENA/MONITOR/CLUB) in te schakelen. Selecteer FLAT om de geluidsmodus uit te schakelen.
- Druk op de toets M.BASS (40) voor extra bas. Druk nogmaals op de toets om de extra bas uit te schakelen.
- Voor het aansluiten van een extern audio-apparaat steekt u de stekker van de kabel in de AUX-aansluiting (16).

iPod-functies

- Selecteer de juiste dock-adapter voor uw iPod. Plaats de dock-adapter in het docking-station (7). Plaats de iPod in de dock-adapter.
- Schakel het apparaat in. Selecteer de iPod-modus.
- Druk eenmaal op de toets PLAY/PAUSE (31) om het afspelen te starten.
- Lees het hoofdstuk "iPod-functies" verderop in deze handleiding voor aanvullende instructies.

Radiofuncties

- Schakel het apparaat in. Selecteer de tunermodus.
- Om het gewenste radiostation te selecteren, drukt u herhaaldelijk op de toets TUNE + (29) of op de toets TUNE - (28) tot de juiste frequentie is gevonden.
- Lees het hoofdstuk "Radiofuncties" verderop in deze handleiding voor aanvullende instructies.

Klokfuncties

- Lees het hoofdstuk "Klokfuncties" verderop in deze handleiding.

5.2 iPod-functies

Installeren en verwijderen van een iPod

- Een iPod installeren:
 - Druk op de toets OPEN/CLOSE (44) om het dock te openen en omhoog te laten komen.
 - Wacht tot het docking-station in de hoogst mogelijke stand staat.
 - Kies de juiste dock-adapter. Zie de onderstaande tabel.
 - Plaats de dock-adapter in het docking-station.
 - Plaats de iPod in de dock-adapter.
 - Druk op de toets OPEN/CLOSE (44) om het dock omlaag te laten gaan en te sluiten.
- Een iPod verwijderen:
 - Druk op de toets STOP (32).
 - Druk op de toets OPEN/CLOSE (44) om het dock te openen en omhoog te laten komen.
 - Wacht tot het docking-station in de hoogst mogelijke stand staat.
 - Haal de iPod voorzichtig uit de dock-adapter.
 - Verwijder de dock-adapter door deze voorzichtig uit het apparaat te trekken.
 - Druk op de toets OPEN/CLOSE (44) om het dock omlaag te laten gaan en te sluiten.



VOORZICHTIG

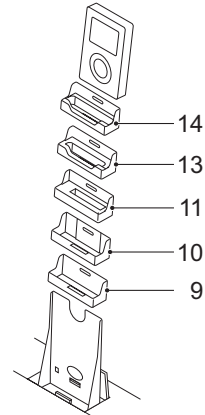
Zorg ervoor dat de juiste dock-adapter is geplaatst voor u de iPod aansluit.



- Wanneer de iPod is geïnstalleerd, gaat deze automatisch over in stand-by-modus en wordt uitgeschakeld.
- Zolang de iPod zich in het dock bevindt, wordt de batterij automatisch opgeladen. Als de batterij is opgeladen, is het laadproces voltooid.

Geschiktheid van de dock-adapter

Model	Geheugengrootte	Adaptertype
iPod Touch	8 GB	14
	10 GB	14
iPod 3G Nano	4 GB	13
	8 GB	13
iPod classic	80 GB	9
	160 GB	10
iPod 2G Nano	2 GB	11
	4 GB	11
	8 GB	11
iPod 5G (met video)	30 GB	9
	60 GB	10
	80 GB	10
iPod nano	2 GB	11
	4 GB	11



Audio afspelen

Tijdens het afspelen zijn de volgende functies beschikbaar:

- Druk om een nummer te kiezen op de toets PREV (28) of op de toets NEXT (29) tot het gewenste nummer is ingesteld.
 - Druk op de toets FWD (29) of de toets REV (28) om een nummer vooruit of terug te spoelen.
 - Druk eenmaal op de toets PLAY/PAUSE (31) om het afspelen tijdelijk te onderbreken. Druk nogmaals op de toets om het afspelen te hervatten.
 - Door op de toets STOP (32) te drukken, stopt u het afspelen.
- Om de volgende functies te bedienen, dient de iPod te zijn ontgrendeld.
- Druk op de toets MENU (35) om het iPod-menu te openen.
 - Voor herhaling van één of alle nummers:
 - Druk voor herhaling van het huidige nummer eenmaal op de toets REPEAT (41).
 - Druk tweemaal op de toets om alle nummers te herhalen.
 - Druk driemaal op de toets om de functie af te sluiten.
 - Door op de toets RANDOM (26) te drukken, worden alle nummers in willekeurige volgorde afgespeeld. Druk nog eenmaal op de toets om de functie af te sluiten.



Om de functie REPEAT of RANDOM te bedienen, dient de iPod deze functies te ondersteunen.

5.3 Radiofuncties

- Om een vooraf ingesteld station te selecteren, drukt u de toets INPUT (43) in; voer daarna het nummer in met behulp van de cijfertoetsen (25). U kunt de lijst ook met de toetsen M +/- (38/39) doorlopen.
- Om een specifieke frequentie in te stellen, drukt u herhaaldelijk op de toets PREV (28) of op de toets NEXT (29) tot de gewenste frequentie is ingesteld.
- Om automatisch te zoeken, drukt u op de toets PREV (28) of op de toets NEXT (29) en houdt deze ingedrukt. Het apparaat zoekt het volgende beschikbare station.
- Druk op de toets ST (26) voor een betere ontvangst van de FM-frequentie.



Leg voor een betere ontvangst van de FM-frequentie de antenne uit.

Programmeren van radiostations

Per radioband (FM) kunnen 12 radiostations worden ingesteld.

- Druk herhaaldelijk op de toets PREV (28) of op de toets NEXT (29) tot de gewenste frequentie is ingesteld.
- Druk op de toets MEM/SET (27).
- Druk op de toets M - (38) of op de toets M + (39) om het nummer van een ingesteld station te selecteren.
- Bevestig de selectie door op de toets MEM/SET (27) te drukken.

5.4 Klokfuncties

De volgende parameters kunnen worden aangepast voor de klokfunctie:

- huidige tijd
- alarmtijd

De huidige tijd instellen



Om de tijd in te kunnen stellen moet het apparaat uitgeschakeld zijn.

- Druk op de toets MEM/SET (27) en houd deze ingedrukt. De uurscijfers gaan knipperen.
- Druk op de toets PREV (28) of de toets NEXT (29) om het juiste uur in te stellen.
- Bevestig de instelling door op de toets MEM/SET (27) te drukken. De minutencijfers gaan knipperen.
- Druk op de toets PREV (28) of de toets NEXT (29) om de juiste minuten in te stellen.
- Bevestig de instelling door op de toets MEM/SET (27) te drukken.

De alarmtijd instellen

Twee tijdininstellingen zijn beschikbaar (ALARM1 en ALARM2).

ALARM1 instellen:

- Druk op de toets AL1 (46) en houd deze ingedrukt. Het alarmpictogram (20) verschijnt op de display. De uurscijfers gaan knipperen.
- Druk op de toets PREV (28) of de toets NEXT (29) om het juiste uur in te stellen.
- Bevestig de instelling door op de toets MEM/SET (27) te drukken. De minutencijfers gaan knipperen.
- Druk op de toets PREV (28) of de toets NEXT (29) om de juiste minuten in te stellen.
- Bevestig de instelling door op de toets MEM/SET (27) te drukken.

ALARM2 instellen:

- Druk op de toets AL2 (45) en houd deze ingedrukt. Het alarmpictogram (21) verschijnt op de display. De uurscijfers gaan knipperen.
- Druk op de toets PREV (28) of de toets NEXT (29) om het juiste uur in te stellen.
- Bevestig de instelling door op de toets MEM/SET (27) te drukken. De minutencijfers gaan knipperen.
- Druk op de toets PREV (28) of de toets NEXT (29) om de juiste minuten in te stellen.
- Bevestig de instelling door op de toets MEM/SET (27) te drukken.



Tijdens een stroomstoring of als u de stekker van het apparaat uit het stopcontact trekt, gaan de tijdstellingen verloren, tenzij batterijen voor noodstroom zijn geplaatst.

5.5 De functie SLEEP instellen

- Kies het gewenste radiostation.
 - Druk op de toets SLEEP (42). De slaaptijd (90 min) knippert op de display.
 - Druk herhaaldelijk op de toets tot de gewenste instelling is gevonden (90, 80, 70 .. 10 min). De indicator SLEEP (23) brandt.
- Het apparaat stopt met afspelen als de gekozen tijd is verstreken.
- Druk op de toets SLEEP (42) om de SLEEP-functie te annuleren.

5.6 Wekkerfunctie

ALARM1 activeren:

- Om de toonalarmmodus te selecteren, drukt u eenmaal op de toets AL1 (46). De alarminicator (20) en de bijbehorende alarmmodusindicator (19) branden.
- Om de radioalarmmodus te selecteren, drukt u nog eenmaal op de toets AL1 (46). De alarminicator (20) en de bijbehorende alarmmodusindicator (18) branden.
- Om de iPod-alarmmodus te selecteren, drukt u nog eenmaal op de toets AL1 (46). De alarminicator (20) en de bijbehorende alarmmodusindicator (17) branden.
- Druk nog eenmaal op de toets AL1 (46) om de wekker te annuleren.

ALARM2 activeren:

- Om de toonalarmmodus te selecteren, drukt u eenmaal op de toets AL2 (45). De alarminicator (21) en de bijbehorende alarmmodusindicator (19) branden.
- Om de radioalarmmodus te selecteren, drukt u nog eenmaal op de toets AL2 (45). De alarminicator (21) en de bijbehorende alarmmodusindicator (18) branden.
- Om de iPod-alarmmodus te selecteren, drukt u nog eenmaal op de toets AL2 (45). De alarminicator (21) en de bijbehorende alarmmodusindicator (17) branden.
- Druk nog eenmaal op de toets AL2 (45) om de wekker te annuleren.

Sluimerfunctie

- Druk eenmaal op de toets SNOOZE (3) voor instelling van de sluimerfunctie van de wekker. De indicator SNOOZE (22) brandt en de indicator ALARM knippert. De wekker gaat opnieuw af als de sluimertijd is verstreken.
- Druk eenmaal op de toets Power/Standby (24) om de wekker te stoppen. De wekker wordt automatisch voor de volgende dag ingesteld.

5.7 Resetten van het apparaat

- Door de toets RESET (15) met een gepunt voorwerp in te drukken, herstelt u de standaardinstellingen van het apparaat.

6. Reiniging en onderhoud



WAARSCHUWING

Schakel voor het uitvoeren van reinigings- of onderhoudswerkzaamheden het apparaat uit en neem de stekker uit het stopcontact.

- Reinig de buitenkant van het apparaat met een zachte doek. Maak als het apparaat erg vuil is de doek een beetje vochtig met water en een neutraal reinigingsmiddel.

7. Problemen oplossen



Heeft u na het lezen van deze handleiding nog vragen?
Neemt u dan contact op met AKAI Benelux via: 0900-3555333

Probleem	Handeling
Geen geluid of onvolledig geluid	Controleer of de juiste bron is geselecteerd. Controleer het volume of de dempinstelling. Controleer of de externe apparatuur is ingeschakeld en juist is ingesteld.
Geen stroom	Controleer of de kabels goed zijn aangesloten. Controleer of de stekker van de voedingskabel goed in het stopcontact zit.
De bedieningstoetsen werken niet.	Interne fout. Reset het apparaat.

Radio

Probleem	Handeling
Ruis of geluidsvervorming op FM-zenders.	De radiofrequentie is niet juist afgestemd. Stem de radio beter af op een radiostation. De antenne is niet juist geplaatst. Leg de antenne uit.
De FM-stereo-indicator brandt niet.	Het geselecteerde radiostation zendt uit in mono. Leg de antenne uit. Radiosignaal is te zwak. Probeer een station dat een sterker signaal uitzendt.

iPod

Probleem	Handeling
Audiovolume reageert niet op de iPod-volumebediening.	iPod-volumebediening regelt alleen de volume-output naar de koptelefoonaansluiting. Stel het volume van het apparaat in wanneer de iPod in de dock is geplaatst.
Geen reactie op functie REPEAT of RANDOM.	iPod ondersteunt deze functies niet.

AUX

Probleem	Handeling
Geen geluid op het apparaat.	Volume van de bron is te laag. Verhoog het volume van de audiobron.

8. Technische gegevens

Parameter	Waarde
Spanning	12 V _{DC}
Ingangstroom	230 V _{AC} ~ 50 Hz
Energieverbruik	23 W
Max uitgangsvermogen	2 x 22,4 W (2 x 8 W RMS)
Radiobandbreedtes	FM
Afmetingen (B x H x D)	365 x 200 x 135 mm
Gewicht	2,52 kg

Frequentiegebied

Parameter	Waarde
FM-radio	85,7 - 108 mHz

Batterijstroom

Parameter	Waarde
Energieverbruik	8 x 1,5 V
Batterijmaat	C

Afstandsbediening

Parameter	Waarde
Energieverbruik	3 V
Batterijmaat	CR2025

9. Afvoer van gebruikte elektrische en elektronische apparatuur



Het symbool op het materiaal, de accessoires of verpakking geeft aan dat dit product niet als huishoudelijk afval mag worden behandeld. Voer het apparaat af via het verzamelpunt voor de recycling van afgedankte elektrische en elektronische apparatuur binnen de EU en in andere Europese landen die aparte verzamelssystemen voor gebruikte elektrische en elektronische apparatuur kennen. Door het apparaat op de juiste manier af te voeren, helpt u mogelijke gevaren voor het milieu en de volksgezondheid te voorkomen die anders door verkeerde behandeling van het afgedankte apparaat zouden worden veroorzaakt. Het recyclen van materialen draagt bij aan het behoud van natuurlijke rijkdommen. Voer daarom uw oude elektrische en elektronische apparatuur niet af via het huishoudelijke afval.

Neem voor meer informatie over de recycling van dit product contact op met het plaatselijke gemeentehuis, de vuilnisophaaldienst of de winkel waar u het product heeft gekocht.

Breng voor meer informatie en garantievoorwaarden een bezoek aan:
www.akai.eu



Batterijen niet bij huishoudelijk afval weggooien maar inleveren als klein chemisch afval.