

AKAI

Carradio CD-player with USB-port,
Cardreader and Front line-in

ACAC105UC



User manual

Gebruiksaanwijzing

Manuel de l'utilisateur

Manual de instrucciones

Gebrauchsanleitung

Οδηγίες χρήσεως

GB 2

NL 23

FR 45

ES 68

DE 91

EL 137

Πίνακας περιεχομένων

1.	Ασφάλεια	115
1.1	Προοριζόμενη χρήση	115
1.2	Επικέτες στο εγχειρίδιο	115
1.3	Γενικές οδηγίες ασφαλείας	116
2.	Προετοιμασία για τη χρήση	116
2.1	Αποσυσκευασία	116
2.2	Περιεχόμενο συσκευασίας	117
3.	Εγκατάσταση	117
3.1	Σύνδεση καλωδίου ISO	119
3.2	Σύνδεση άμεσου εξοπλισμού	120
4.	Λειτουργίες	121
4.1	Πίνακας ελέγχου	121
5.	Λειτουργία	122
5.1	Αποσπώμενο πίνακα ελέγχου	122
5.2	Γενικές λειτουργίες	123
5.3	Λειτουργίες ραδιοφώνου	124
5.4	Λειτουργίες CD	126
5.5	Λειτουργίες USB	127
5.6	Λειτουργίες SD/MMC	128
5.7	Διαχείριση αρχείων	128
5.8	Προχωρημένες λειτουργίες	129
5.9	Επαναφορά ρυθμίσεων της συσκευής	131
6.	Καθαρισμός και συντήρηση	132
6.1	Καθαρισμός εσωτερικού	132
6.2	Καθαρισμός του συνδετήρα	132
6.3	Αντικατάσταση ασφάλειας	132
6.4	Χειρισμός και φροντίδα ενός δίσκου	132
7.	Αντιμετώπιση προβλημάτων	133
8.	Τεχνικά Δεδομένα	135
9.	Απόρριψη χρησιμοποιημένου ηλεκτρικού και ηλεκτρονικού εξοπλισμού	136

Ειδοποίηση πνευματικών δικαιωμάτων

Η σχεδίαση και οι προδιαγραφές υπόκεινται σε αλλαγές χωρίς προειδοποίηση.

1. Ασφάλεια

1.1 Προοριζόμενη χρήση

Το Car Radio Music System αναπαράγει μουσική από CD, συσκευή USB, κάρτα μνήμης, και ραδιόφωνο. Διαβάστε προσεκτικά το εγχειρίδιο πριν την πρώτη χρήση.



Εξαιτίας της μεγάλης ποικιλίας προϊόντων με εξωτερικές συνδέσεις μνήμης (USB, SD/MMC, κλπ) και ορισμένες φορές τις ειδικές λειτουργίες από τον κατασκευαστή, δεν μπορούμε να εγγυηθούμε ούτε ότι αναγνωρίζονται όλες οι συσκευές ούτε ότι όλες οι λειτουργικές δυνατότητες που είναι θεωρητικά εφικτές θα λειτουργήσουν στην πράξη.

1.2 Ετικέτες στο εγχειρίδιο



ΠΡΟΕΙΔΟΠΟΙΗΣΗ

Μια προειδοποίηση σημαίνει πως υπάρχει η πιθανότητα τραυματισμού ή θανάτου αν δεν τηρηθούν οι οδηγίες.



ΠΡΟΣΟΧΗ

Η προσοχή σημαίνει πως υπάρχει η πιθανότητα πρόκλησης ζημιάς στη συσκευή.



Μια σημείωση προσφέρει επιπλέον πληροφορίες, π.χ. για μια διαδικασία.

1.3 Γενικές οδηγίες ασφαλείας



ΠΡΟΕΙΔΟΠΟΙΗΣΗ

Μην ασκείτε πίεση πάνω στην συσκευή. Η συσκευή μπορεί να πέσει και να προκαλέσει σοβαρό τραυματισμό.



ΠΡΟΣΟΧΗ

Μη χύνετε υγρά πάνω στη συσκευή.



ΠΡΟΕΙΔΟΠΟΙΗΣΗ

Μην εισαγάγετε αντικείμενα στις οπές αερισμού.



ΠΡΟΣΟΧΗ

Μην φράσσετε τις οπές αερισμού.



Η συσκευή αυτή χρησιμοποιεί σύστημα λέιζερ. Για να αποφύγετε απευθείας έκθεση στη δέσμη λέιζερ, μην ανοίγετε τη συσκευή. Η ακτινοβολία λέιζερ είναι ορατή όταν ανοίγει η συσκευή και παραβιάζεται η αποφυγή ασυγχρόνιστης λειτουργίας.

2. Προετοιμασία για τη χρήση

2.1 Αποσυσκευασία

- Αφαιρέστε προσεκτικά τη συσκευή από τη συσκευασία της.
- Ελέγξτε το περιεχόμενο της συσκευασίας όπως περιγράφεται παρακάτω. Εάν λείπει κάποιο τεμάχιο, επικοινωνήστε με τον μεταπωλητή μας.
- Αφαιρέστε προσεκτικά τις ετικέτες που τυχόν υπάρχουν στο μπροστινό πλαίσιο.



Συνιστούμε να φυλάξετε το αρχικό κουτί και τα υλικά συσκευασίας για την περίπτωση που θα χρειαστεί να επιστρέψετε τη συσκευή για επισκευή. Αυτός είναι ο μόνος τρόπος να προστατέψετε με ασφάλεια το προϊόν από την πρόκληση ζημιών κατά τη μεταφορά. Αν πετάξετε το κουτί και τα υλικά συσκευασίας, παρακαλούμε θυμηθείτε να τα ανακυκλώσετε με την απαραίτητη φροντίδα για το περιβάλλον.

2.2 Περιεχόμενο συσκευασίας

Τα ακόλουθα τεμάχια περιλαμβάνονται στη συσκευασία παραλαβής:

- 1x Car Radio Music System
- 1x Αποσπώμενο μπροστινό πίνακα
- 1x Προστατευτική θήκη μεταφοράς για τον αποσπώμενο μπροστινό πίνακα
- 1x Βραχίονας εγκατάστασης
- 2x Κλειδιά απελευθέρωσης
- 1x Ιμάντας υποστήριξης
- 1x Βίδα διάτρησης
- 1x Μπουλόνι M5
- 2x Παξιμάδι M5
- 1x Επίπεδη ροδέλα
- 2x Ροδέλα με ελατήριο
- 2x Καλώδιο ISO
- 1 Εγχειρίδιο χρήσης



Εάν λείπει κάποιο τεμάχιο, επικοινωνήστε με τον μεταπωλητή μας.

3. Εγκατάσταση

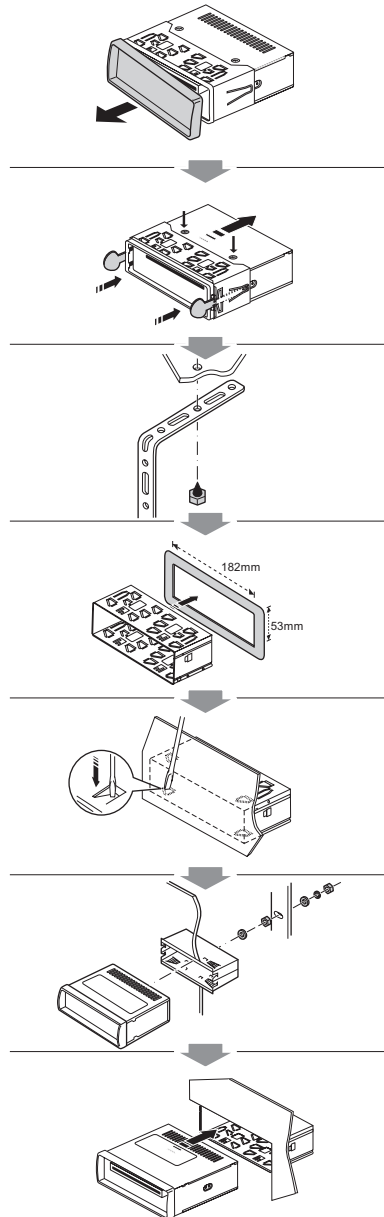
Αυτή η μονάδα μπορεί να εγκατασταθεί σε κάθε ταμπλό αυτοκινήτου που έχει ένα άνοιγμα όπως δείχνεται στην εικόνα. Το ταμπλό αυτοκινήτου πρέπει να έχει πάχος 4,75 - 5,56 mm για να μπορεί να στηρίζει τη μονάδα. Η μονάδα πρέπει να εγκατασταθεί οριζοντίως σε μια γωνία μικρότερη από 20°.



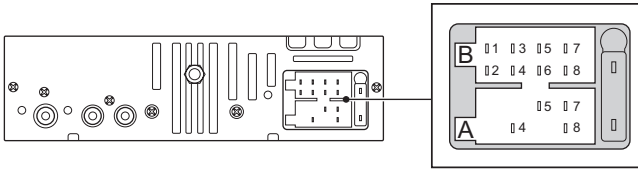
Πρώτα συμπληρώστε τις ηλεκτρικές συνδέσεις, και στη συνέχεια ελέγξτε τη σωστή σύνδεση.

- Αφαιρέστε την εξωτερική άκρη από τη μονάδα.
- Αφαιρέστε τον αποσπώμενο πίνακα ελέγχου.
- Αφαιρέστε τις βίδες απελευθέρωσης.

- Εισαγάγετε τα κλειδιά απελευθέρωσης για να ξεχωρίσετε τη μονάδα από τον βραχίονα εγκατάστασης. Κρατήστε τα κλειδιά απελευθέρωσης σε ένα ασφαλές μέρος για μελλοντική χρήση.
- Εάν χρειάζεται, τοποθετήστε τον ιμάντα στήριξης στο σώμα αμαξίου χρησιμοποιώντας τη βίδα διάτρησης.
- Τοποθετήστε τον βραχίονα εγκατάστασης στο ταμπλό, και λυγίστε τα γλωσσίδια εγκατάστασης με ένα κατσαβίδι.
- Ασφαλίστε το πίσω μέρος της μονάδας στον ιμάντα στήριξης, χρησιμοποιώντας τα παρεχόμενα μπουλόνια, παξιμάδια και ροδέλες.
- Συνδέστε τη συσκευή στο δίκτυο ρεύματος. Διαβάστε την παράγραφο "Σύνδεση καλωδίου ISO"
- Συνδέστε τον άμεσο εξοπλισμό στη συσκευή. Διαβάστε την παράγραφο «Σύνδεση άμεσου εξοπλισμού».
- Σπρώξτε την κύρια μονάδα στον βραχίονα εγκατάστασης μέχρι να ακούσετε ένα κλικ.
- Πατήστε το κουμπί RESET.
- Τοποθετήστε τον πίνακα ελέγχου. Διαβάστε την παράγραφο "Αποσπώμενος πίνακας ελέγχου" στο κεφάλαιο "Χρήση".



3.1 Σύνδεση καλωδίου ISO



ISO A CONNECTOR



Αναλόγως τον κατασκευαστή, οι επαφές στη σύνδεση του οχήματος σας μπορεί να έχουν οριστεί διαφορετικά. Αυτό δεν είναι σφάλμα της συσκευής αλλά δημιουργείται από ένα ορισμό πείρου σύνδεσης παρέκκλισης από τον κατασκευαστή του οχήματος σας. Για να παρέχετε μια σύνδεση που να συμμορφώνεται με αυτή τη συσκευή, αγοράστε ένα κατάλληλο καλώδιο προσαρμογής από ένα ειδικευμένο έμπορα αν χρειαστεί. Συμβουλευτείτε με ένα ειδικό στη περιοχή σας εάν έχετε κάποια ερώτηση περί τις συνδέσεις.

- A4 YELLOW (B+): Σύνδεση για τάση λειτουργίας +12V (ελάχιστη διάμετρος 2,5 mm²) στο σταθερό συν του οχήματος.
- A5 BLUE: Στον ακροδέκτη ελέγχου συστήματος ενός εξωτερικού ενισχυτή ή Αυτόματη κεραία (max. 100mA / 12V_{DC}).
- A7 RED ACC (+): Σύνδεση για τάση εκκίνησης +12V. Συνδέστε το στο κλειδί ανάφλεξης οχήματος. Εάν οι επαφές A4 και A7 αλλάζονται, η συσκευή θα "ξεχάσει" τα αποθηκευμένα κανάλια με το σβήσιμο οχήματος.
- A8 GND (- /Γείωση): Τοποθετήστε τη σύνδεση για τη γείωση (ελάχιστη διάμετρος 2,5 mm) στη γείωση οχήματος.

ISO B CONNECTOR

Εμπρός ηχείο

B3 Δεξιά + (Γκρι)

B4 Δεξιά + (Γκρι/Μάυρο)

B5 Αριστερά + (Άσπρο)

B6 Αριστερά + (Άσπρο/Μάυρο)

Πίσω ηχείο

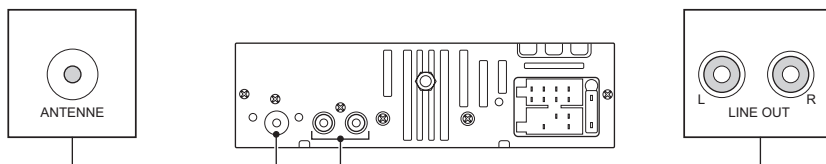
B1 Δεξιά + (Βιολέτα)

B2 Δεξιά + (Βιολέτα/Μάυρο)

B7 Αριστερά + (Πράσινο)

B8 Αριστερά + (Πράσινο/Μάυρο)

3.2 Σύνδεση άμεσου εξοπλισμού



Συνδέσεις ήχου (έξοδος)

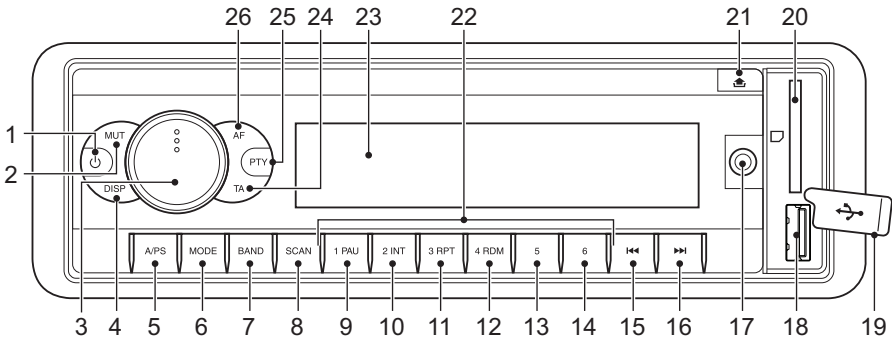
- Συνδέστε ένα κατάλληλο καλώδιο στα κανάλια L/R της σύνδεσης LINE OUT.

Σύνδεση καλωδίου

- Εισαγάγετε το καλώδιο της κεραίας οχήματος στη σύνδεση RADIO ANTENNA.

4. Λειτουργίες

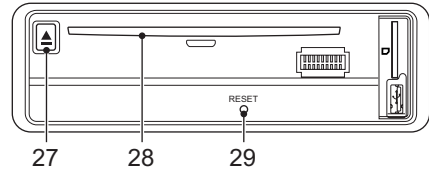
4.1 Πίνακας ελέγχου



- | | | | |
|----|---|----|---------------------------------|
| 1 | Κουμπί POWER | 14 | Κουμπί TRACK SEARCH UP |
| 2 | Κουμπί MUTE | 15 | Κουμπί PREV |
| 3 | Κουμπί SELECT/περιστροφικός
διακόπτης VOLUME | 16 | Κουμπί NEXT |
| 4 | Κουμπί DISPLAY | 17 | Υποδοχή βοηθητικής εισόδου |
| 5 | Κουμπί AUTO SEEK | 18 | Υποδοχή USB |
| 6 | Κουμπί MODE | 19 | Κάλυμμα υποδοχής USB |
| 7 | Κουμπί BAND | 20 | Υποδοχή κάρτας μνήμης |
| 8 | Κουμπί SCAN | 21 | Κουμπί OPEN PANEL |
| 9 | Κουμπί PAUSE | 22 | Κουμπιά PRESET STATION
[1-6] |
| 10 | Κουμπί INTRO | 23 | Οθόνη |
| 11 | Κουμπί REPEAT | 24 | Κουμπί TA |
| 12 | Κουμπί RANDOM | 25 | Κουμπί PROG/PTY |
| 13 | Κουμπί TRACK SEARCH
DOWN | 26 | Κουμπί AF/REG |

Πίσω από τον πίνακα ελέγχου

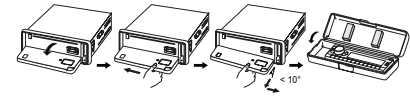
- 27 Κουμπί EJECT
- 28 Υποδοχή δίσκου
- 29 Κουμπί RESET



5. Λειτουργία

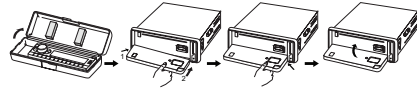
5.1 Αποσπώμενο πίνακα ελέγχου

Ο πίνακας ελέγχου μπορεί να αποσπασθεί για να απενθαρρύνει τη κλοπή.



Τοποθέτηση του πίνακα ελέγχου

- Εισαγάγετε την αριστερή πλευρά του πίνακα ελέγχου στη κύρια μονάδα.
- Πιέστε την δεξιά πλευρά του πίνακα ελέγχου μέχρι να ακουστεί ένα "κλικ".
- Γείρετε τον πίνακα ελέγχου προς τα πάνω.



Απόσπαση του πίνακα ελέγχου

- Απενεργοποιήστε τη συσκευή.
- Πατήστε το κουμπί OPEN PANEL (21) για να απελευθερώσετε τον πίνακα.
- Περιμένετε μέχρι ο πίνακας ελέγχου να είναι σε οριζόντια θέση.
- Τραβήξτε έξω τον πίνακα ελέγχου.
- Τοποθετήστε τον πίνακα ελέγχου στη θήκη και πάρτε το μαζί σας όταν απομακρύνετε από το μαξί.



ΠΡΟΕΙΔΟΠΟΙΗΣΗ

Μην εγκαταστήσετε ή αφαιρέσετε τον πίνακα ελέγχου ενώ οδηγείτε το μαξί σας.



ΠΡΟΣΟΧΗ

- Μην εισάγετε τον πίνακα ελέγχου από τη δεξιά πλευρά. Μπορεί να βλάψει τον πίνακα ελέγχου.
- Αυτός ο πίνακας ελέγχου δεν είναι αδιάβροχος. Μην το εκθέτετε στο νερό ή σε υπερβολική υγρασία.
- Μην το τοποθετείτε τον πίνακα ελέγχου στο ταμπλό ή κοντά σε περιοχές όπου η θερμοκρασία ανεβαίνει αρκετά. Κρατήστε τον πίνακα ελέγχου στη προστατευτική θήκη μεταφοράς.
- Για να αποτρέψετε τη ζημιά στον πίνακα ελέγχου, μην το πατάτε προς τα κάτω ή βάλετε αντικείμενα επάνω του ενώ είναι ανοικτό.
- Ο πίσω συνδετήρας που συνδέει τη κύρια μονάδα και τον πίνακα ελέγχου είναι ένα σημαντικό μέρος. Προσέξτε να μην το καταστρέψετε πιέζοντας σ'αυτό με νύχια, πένα, κατσαβίδι κλπ. Μην αγγίζετε τις επαφές στον πίνακα ελέγχου και την κύρια μονάδα, επειδή αυτό μπορεί να προκαλέσει όχι καλή ηλεκτρική επαφή. Εάν οι επαφές έχουν σκουπίδια ή άλλες ουσίες, σκουπίστε με ένα καθαρό και στεγνό πανί.

5.2 Γενικές λειτουργίες

- Για να ενεργοποιήσετε τη συσκευή, πατήστε το POWER κουμπί(1). Για να απενεργοποιήσετε τη συσκευή, πατήστε πάλι το κουμπί POWER (1).
- Για να επιλέξετε τον τρόπο πηγής (AUX, TUNER, CD-MP3, USB, MMC/SD), πατήστε το κουμπί MODE (6). Πατήστε το κουμπί SELECT (3) για να επιβεβαιώσετε την επιλογή.
- Για να ρυθμίσετε το επίπεδο του ήχου, στρέψτε τον περιστροφικό διακόπτη VOLUME (3) μέχρι να καθοριστεί το επιθυμητό επίπεδο.
- Για να κλείσετε ή να επαναφέρετε τον ήχο, πατήστε το κουμπί MUT (2).
- Για να ενεργοποιήσετε τον έλεγχο BASS, πατήστε το κουμπί SELECT (3) μια φορά. Για να ρυθμίσετε το επίπεδο, στρέψτε τον περιστροφικό διακόπτη VOLUME (3) μέχρι να καθοριστεί το επιθυμητό επίπεδο.
- Για να έχετε πρόσβαση στον έλεγχο TREBLE, πατήστε το κουμπί SELECT (3) ακόμα μια φορά. Για να ρυθμίσετε το επίπεδο, στρέψτε τον περιστροφικό διακόπτη VOLUME (3) μέχρι να καθοριστεί το επιθυμητό επίπεδο.
- Για να έχετε πρόσβαση στον έλεγχο BALANCE, πατήστε το κουμπί SELECT (3) ακόμα μια φορά. Για να ρυθμίσετε το επίπεδο, στρέψτε τον περιστροφικό διακόπτη VOLUME (3) μέχρι να καθοριστεί το επιθυμητό επίπεδο.

- Για να έχετε πρόσβαση στον έλεγχο FADER, πατήστε το κουμπί SELECT (3) ακόμα μια φορά. Για να ρυθμίσετε το επίπεδο, στρέψτε τον περιστροφικό διακόπτη VOLUME (3) μέχρι να καθοριστεί το επιθυμητό επίπεδο.
- Για να συνδέσετε μια εξωτερική συσκευή ήχου, εισαγάγετε το καλώδιο με το βύσμα στην υποδοχή LINE IN (17).



- Μετά την ενεργοποίηση, η συσκευή είναι προεπιλεγμένη στον τρόπο ραδιοφώνου, εκτός εάν υπάρχει ένας δίσκος στην υποδοχή.
- Η επιλογή του τρόπου USB ή του τρόπου κάρτας μνήμης λειτουργεί μόνο εάν μια συσκευή USB ή μια κάρτα μνήμης έχει τοποθετηθεί στην υποδοχή.

5.3 Λειτουργίες ραδιοφώνου

- Για να επιλέξετε τη ζώνη συχνοτήτων του ραδιοφώνου, πατήστε το κουμπί BAND (7) για να αλλάζετε FM1, FM2, FM3.
- Για να επιλέξετε ένα προρυθμισμένο κανάλι ραδιοφώνου, πατήστε απαλά το σωστό κουμπί PRESET STATION (22).
- Για να αναζητήσετε μια συγκεκριμένη συχνότητα, πατήστε το κουμπί PREV (15) ή το κουμπί NEXT (16) επανειλημμένα μέχρι να ρυθμιστεί η επιθυμητή συχνότητα.
- Για αυτόματη αναζήτηση, πατήστε και κρατήστε το κουμπί PREV (15) ή το κουμπί NEXT (16). Η συσκευή αναζητά τον επόμενο διαθέσιμο σταθμό.
- Για να εκτελέσετε μια αυτόματη αναζήτηση για προρυθμισμένους ραδιοφωνικούς σταθμούς, χρησιμοποιήστε τη λειτουργία SEEK (5). Πιέστε ελαφριά για αναζήτηση όλων των προρυθμισμένων σταθμών στη μνήμη της τρέχων ζώνης και για στάση σε κάθε σταθμό στη μνήμη για περίπου 5 δευτερόλεπτα. Πιέστε παρατεταμένα για να αποθηκεύσετε τους σταθμούς με καλή λήψη αυτόματα και σάρωση κάθε σταθμού για περίπου 5 δευτερόλεπτα.
- Για να εκτελέσετε μια αυτόματη σάρωση για προρυθμισμένους ραδιοφωνικούς σταθμούς, χρησιμοποιήστε τη λειτουργία SCAN (8). Πιέστε για σάρωση όλων των προρυθμισμένων σταθμών στη μνήμη της τρέχων ζώνης και για στάση σε κάθε σταθμό στη μνήμη για περίπου 5 δευτερόλεπτα.

- Για εμφάνιση περαιτέρω πληροφοριών σχετικά με ένα σταθμό (είδος προγράμματος/όνομα σταθμού/δοκιμή σταθμού), πατήστε το κουμπί DISP (4).

Προγραμματισμός ραδιοφωνικών σταθμών

Ανα ζώνη (FM1, FM2, FM3), 6 ραδιοφωνικοί σταθμοί μπορούν τα προρυθμιστούν.

- Αναζητήστε για ένα ραδιοφωνικό σταθμό.
- Πιέστε το κουμπί PRESET STATION (22) για περισσότερα από 1 δευτερόλεπτο για να αποθηκεύσετε το σταθμό κάτω από το επιθυμητό προρυθμισμένο αριθμό.

Χρήση της λειτουργίας PTY

- Για να αναζητήσετε μια ραδιοφωνική ζώνη για ένα ειδικό τύπο προγράμματος, πιέστε το κουμπί PROG/PTY (25) πριν αρχίσετε την αναζήτηση:
 - PTY MUSIC: η αναζήτηση περιορίζεται στους ραδιοφωνικούς σταθμούς με τον τύπο προγράμματος MUSIC
 - PTY SPEECH: η αναζήτηση περιορίζεται στους ραδιοφωνικούς σταθμούς με τον τύπο προγράμματος SPEECH
 - PTY OFF: η αναζήτηση δεν περιορίζεται σε ένα ειδικό τύπο προγράμματος

Οι ραδιοφωνικοί σταθμοί με τύπο προγράμματος MUSIC θα αποθηκευτούν κάτω από τα κουμπιά PRESET STATION όπως ακολουθεί:

- 1 POP M, ROCK M
- 2 EASY M, LIGHT M
- 3 CLASSICS, OTHER M
- 4 JAZZ, COUNTRY
- 5 NATION M, OLDIES
- 6 FOLK M

Οι ραδιοφωνικοί σταθμοί με τύπο προγράμματος SPEECH θα αποθηκευτούν κάτω από τα κουμπιά PRESET STATION όπως ακολουθεί:

- 1 NEWS, AFFAIRS, INFO
- 2 SPORT, EDUCATE, DRAMA
- 3 CULTURE, SCIENCE, VARIED
- 4 WEATHER, FINANCE, CHILDREN
- 5 SOCIAL, RELIGION, PHONE IN
- 6 TRAVEL, LEISURE, DOCUMENT

Χρήση της λειτουργίας AF/REG

Αυτή η λειτουργία μπορεί να ενεργοποιηθεί για να ελέγξει την δύναμη σήματος εναλλακτικών συχνοτήτων.

- Πιέστε ελαφριά το κουμπί (26) για να ενεργοποιήσετε ή απενεργοποιήσετε τη λειτουργία εναλλακτικών συχνοτήτων.
- Πιέστε παρατεταμένα το κουμπί για να ενεργοποιήσετε ή απενεργοποιήσετε τον περιφερειακό τρόπο:
 - ON: η αναζήτηση για εναλλακτικές συχνότητες και η λειτουργία AUTO SEEK περιορίζονται στους σταθμούς με ίδιο περιφερειακό κωδικό με το τρέχων ραδιοφωνικό σταθμό
 - OFF: ο περιφερειακός κωδικός αγνοείται στην αναζήτηση για εναλλακτικές συχνότητες και την λειτουργία AUTO SEEK

Χρήση της λειτουργίας TA

Αυτή η λειτουργία μπορεί να ενεργοποιηθεί για λήψη ανακοινώσεων κίνησης.

- Πιέστε το κουμπί (24) για ενεργοποίηση ή απενεργοποίηση αυτής της λειτουργίας.
- Όταν η μονάδα είναι σε τρόπο TA (και αν εκπέμπονται ανακοινώσεις κίνησης):
- Το σύμβολο TP εμφανίζεται στην οθόνη όταν λαμβάνεται ένας σταθμός TP
 - Η μονάδα θα αλλάξει προσωρινά σε τρόπο ραδιοφώνου εάν ήταν σε κάποιο άλλο τρόπο πυγής.
 - Το επίπεδο εντάσεις θα αυξηθεί στη τιμή ορίου εάν ήταν κάτω από τη τιμή ορίου

5.4 Λειτουργίες CD

- Για να τοποθετήσετε ένα δίσκο:
 - Πιέστε το κουμπί OPEN PANEL (21) και περιμένετε για τον πίνακα ελέγχου να μετακινηθεί.
 - Εισαγάγετε τον δίσκο στην υποδοχή (28) με την ετικέτα προς τα πάνω.
 - Γείρετε τον πίνακα ελέγχου προς τα πάνω.
 - Η αναπαραγωγή θα ξεκινήσει αυτομάτως. Κατά την αναπαραγωγή, διατίθενται οι ακόλουθες λειτουργίες:
- Για να επιλέξετε ένα κομμάτι, πατήστε το κουμπί PREV (15) ή το κουμπί NEXT (16) μέχρι να επιλεγεί το επιθυμητό κομμάτι.
- Για να αναζητήσετε ένα συγκεκριμένο σημείο του δίσκου, κρατήστε το κουμπί PREV (15) ή το κουμπί NEXT (16) μέχρι να φτάσετε στο σημείο και αφήστε το κουμπί.

- Για να σταματήσετε προσωρινά την αναπαραγωγή, πατήστε το κουμπί PAU (9) μία φορά, και για να συνεχίσετε την αναπαραγωγή, πατήστε το κουμπί ξανά.
- Για να αναπαραγάγετε τα πρώτα 10 δευτερόλεπτα του κάθε κομματιού στο δίσκο, πατήστε το κουμπί INT (10). Η οθόνη εμφανίζει το μήνυμα "INT ON". Πατήστε το κουμπί ξανά για ακύρωση της λειτουργίας.
- Πατήστε το κουμπί RPT (11) μία φορά για να επαναληφθεί το τρέχον κομμάτι. Η οθόνη εμφανίζει το μήνυμα "RPT ON". Πατήστε το κουμπί ξανά για ακύρωση της λειτουργίας.
- Πιέστε το κουμπί RDM (12) για να αναπαραγάγετε όλα τα κομμάτια με τυχαία σειρά. Η οθόνη εμφανίζει το μήνυμα "RDM ON". Πατήστε το κουμπί ξανά για ακύρωση της λειτουργίας.
- Για να εμφανιστούν περισσότερες πληροφορίες ενός δίσκου (χρόνος κομματιού, ειδικό κομμάτι), πιέστε το κουμπί DISP (4).

Αναπαραγωγή MP3/WMA

- Για περιήγηση στη λίστα κομματιών, ανα 10 κομμάτια κάτω ή 10 κομμάτια πάνω, πιέστε το κουμπί TRACK SEARCH - (13) ή το κουμπί TRACK SEARCH + (14).

5.5 Λειτουργίες USB

- Για να εισαγάγετε μια συσκευή USB:
 - Ανοίξτε το κάλυμμα (19).
 - Εισαγάγετε τη συσκευή στην υποδοχή (18).
- Πατήστε το κουμπί MODE (6) μέχρι να εμφανιστεί USB στην οθόνη. Η αναπαραγωγή θα ξεκινήσει αυτομάτως.
- Αναφερθείτε στις οδηγίες στην ενότητα "Λειτουργίες CD" για επεξήγηση των λειτουργιών που είναι διαθέσιμες κάτω από την αναπαραγωγή.
- Για να αφαιρέσετε τη συσκευή, τραβήξτε την μαλακά για να βγει από την υποδοχή. Τοποθετήστε το καπάκι στη θέση του.



Εξαιτίας της μεγάλης ποικιλίας προϊόντων με θύρες USB και ορισμένες φορές τις ειδικές λειτουργίες από τον κατασκευαστή, δεν μπορούμε να εγγυηθούμε ούτε ότι αναγνωρίζονται όλες οι συσκευές ούτε ότι όλες οι λειτουργικές δυνατότητες που είναι θεωρητικά εφικτές θα λειτουργήσουν στην πράξη.

5.6 Λειτουργίες SD/MMC

- Εισαγάγετε τη συσκευή στην υποδοχή (20).
- Πατήστε το κουμπί MODE (6) μέχρι να εμφανιστεί SD/MMC στην οθόνη. Η αναπαραγωγή θα ξεκινήσει αυτομάτως.
- Αναφερθείτε στις οδηγίες στην ενότητα "Λειτουργίες CD" για επεξήγηση των λειτουργιών που είναι διαθέσιμες κάτω από την αναπαραγωγή.
- Για να αφαιρέσετε τη συσκευή, τραβήξτε την μαλακά για να βγει από την υποδοχή.

5.7 Διαχείριση αρχείων

Για να εκτελέσετε μια γρήγορη αναζήτηση για ένα ειδικό αρχείο MP3/WMA, είναι διαθέσιμες οι παρακάτω δυνατότητες:

- Αναζήτηση κατά αριθμό κομματιού
- Αναζήτηση κατά όνομα αρχείου
- Αναζήτηση κατά τίτλο τραγουδιού

Αναζήτηση κατά αριθμό κομματιού

- Πατήστε το κουμπί A/PS (5) μια φορά.
- Πατήστε το κουμπί SELECT (3). Στην οθόνη, αρχίζει να αναβοσβήνει το πρώτο ψηφίο.
- Στρέψτε το περιστροφικό διακόπτη VOLUME (3) για να επιλέξετε το πρώτο ψηφίο του αριθμού κομματιού που ψάχνεται.
- Πατήστε το κουμπί SELECT (3). Το πρώτο ψηφίο σταθεροποιείται και αρχίζει να αναβοσβήνει το δεύτερο.
- Στρέψτε το περιστροφικό διακόπτη VOLUME (3) για να επιλέξετε το δεύτερο ψηφίο του αριθμού κομματιού που ψάχνεται.
- Προχωρήστε με τον ίδιο τρόπο για το τρίτο ψηφίο. Μετά την επιλογή του τρίτου ψηφίου, αναπαράγεται ο επιλεγμένος αριθμός κομματιού.

Αναζήτηση κατά όνομα αρχείου

- Πατήστε το κουμπί A/PS (5) δύο φορές.
- Πατήστε το κουμπί SELECT (3). Στην οθόνη εμφανίζεται ο πρώτος φάκελος.
- Στρέψτε το περιστροφικό διακόπτη VOLUME (3) για να διαλέξετε τον φάκελο που ψάχνετε.
- Πατήστε το κουμπί SELECT (3). Ο φάκελος σταθεροποιείται. Στην οθόνη εμφανίζεται το πρώτο όνομα.

- Στρέψτε το περιστροφικό διακόπτη VOLUME (3) για να διαλέξετε το όνομα αρχείου που ψάχνετε.
- Μετά την επιλογή του όνομα αρχείου, πατήστε το κουμπί SELECT (3). Το επιλεγμένο κομμάτι θα αναπαράγεται.

Αναζήτηση κατά τίτλο τραγουδιού

- Πατήστε το κουμπί A/PS (5) τρεις φορές.
- Πατήστε το κουμπί SELECT (3). Στην οθόνη εμφανίζεται το γράμμα 'A'.
- Στρέψτε το περιστροφικό διακόπτη VOLUME (3) για να επιλέξετε το αρχικό γράμμα του τίτλου τραγουδιού που ψάχνεται.
- Πατήστε το κουμπί SELECT (3) για περισσότερα από 2 δευτερόλεπτα. Όλοι οι τίτλοι τραγουδιών με αρχικό γράμμα αυτό που διαλέξατε, εμφανίζονται στην οθόνη.
- Στρέψτε το περιστροφικό διακόπτη VOLUME (3) για να διαλέξετε τον τίτλο τραγουδιού που ψάχνετε.
- Μετά την επιλογή του όνομα τραγουδιού, πατήστε το κουμπί SELECT (3). Το επιλεγμένο κομμάτι θα αναπαράγεται.

5.8 Προχωρημένες λειτουργίες

Είναι διαθέσιμες οι προχωρημένες λειτουργίες που ακολουθούν: TA SEEK, MASK DPI, RETUNE, AUDIO DSP, LOUDNESS, CD MULTI, BEEP, SEEK, STEREO, LOCAL, VOLUME LAST.

- Για να μπειτε και να περιηγηθείτε στο μενού:
 - Πατήστε και κρατήστε το κουμπί SELECT (3) για περισσότερα από 2 δευτερόλεπτα.
 - Για να επιλέξετε τον απαιτούμενο τρόπο λειτουργίας, πατήστε το κουμπί SELECT μερικές φορές μέχρι αυτός ο τρόπος να εμφανιστεί στην οθόνη.
 - Για να ρυθμίσετε τη λειτουργία, στρέψτε τον περιστροφικό διακόπτη VOLUME (3) μέχρι να επιλεχτεί η ρύθμιση.
- Για να βγείτε από το μενού, πατήστε το κουμπί DISP (4), ή περιμένετε για περίπου 8 δευτερόλεπτα. Μετά από 8 δευτερόλεπτα, η μονάδα βγαίνει αυτόματα από το μενού.

TA SEEK

- TA SEEK: όταν ο παρών συντονισμένος ραδιοφωνικός σταθμός δεν λαμβάνει κάποιο σήμα TP (για ανακοινώσεις κίνησης), ή όταν το σήμα TP είναι αδύναμο, η μονάδα συντονίζεται αυτομάτως σε μια εναλλακτική συχνότητα με πιο δυνατό σήμα TP.

- TA ALARM: η μονάδα δεν συντονίζεται αυτομάτως σε μια εναλλακτική συχνότητα αλλά δίνει ένα σήμα μπιπ.

MASK DPI

- MASK DPI: κρύβει μόνο την εναλλακτική συχνότητα η οποία έχει διαφορετική ταυτότητα προγράμματος
- MASK ALL: κρύβει την εναλλακτική συχνότητα η οποία έχει διαφορετική ταυτότητα προγράμματος και δεν έχει σήμα RDS με υψηλή δύναμη περιοχής.

RETUNE

- RETUNE L: ο αρχικός χρόνος αυτόματης αναζήτησης TA έχει ρυθμιστεί το πολύ 90 δευτερόλεπτα.
- RETUNE S: ο αρχικός χρόνος αυτόματης αναζήτησης TA έχει ρυθμιστεί το πολύ 30 δευτερόλεπτα.

AUDIO DSP

- Επιλέξτε τον τρόπο EQ: POP M / ROCK M / CLASS M / FLAT M / DSP OFF

LOUDNESS

- ON: η επιστροφή μπάσου και τόνου ενισχύεται
- OFF: η επιστροφή μπάσου και τόνου δεν ενισχύεται

CD MULTI

- CD MULTI ON: ανάγνωση δίσκου πολλαπλών περιόδων
- CD MULTI OFF: διαβάζει μόνο την πρώτη περίοδο δίσκου

BEEP

- BEEP ON: όταν πατιούνται τα κουμπιά της μονάδας ακούγεται ένας ήχος μπιπ
- BEEP OFF: όταν πατιούνται τα κουμπιά της μονάδας δεν ακούγεται ήχος μπιπ

SEEK

- SEEK 1: Η αυτόματη αναζήτηση για ένα προρυθμισμένο ραδιοφωνικό σταθμό σταματάει όταν ανιχνεύεται ένας ραδιοφωνικός σταθμός, ακόμα και αν κρατάτε πατημένο το κουμπί AUTO SEEK (12)

- SEEK 2: η αυτόματη αναζήτηση για ένα προρυθμισμένο ραδιοφωνικό σταθμό σταματάει όταν ανιχνεύεται ένας ραδιοφωνικός σταθμός, αν κρατάτε πατημένο το κουμπί AUTO SEEK. Όταν αφήσετε το κουμπί AUTO SEEK, η αυτόματη αναζήτηση σταματάει όταν ανιχνεύεται ένας ραδιοφωνικός σταθμός.

STEREO

- STEREO: λήψη ήχου στέρεο
- MONO: λήψη ήχου μονό. Στην περίπτωση αδύναμου ήχου FM, η ποιότητα ήχου μπορεί να βελτιωθεί επιλέγοντας αυτό το τρόπο.

LOCAL

- LOCAL: κατά τον χειροκίνητο συντονισμό, μόνο οι ραδιοφωνικοί σταθμοί με δυνατό σήμα βρίσκονται. Αυτή είναι η προτιμημένη ρύθμιση στις περιοχές με δυνατά σήματα.
- DX: κατά τον χειροκίνητο συντονισμό, όλοι οι ραδιοφωνικοί σταθμοί βρίσκονται, ανεξαρτήτως τη δύναμη σήματος. Αυτή είναι η προτιμημένη ρύθμιση στις περιοχές με αδύναμα σήματα.

VOL LAST

- VOL LAST: μετά την ενεργοποίηση της μονάδας, το επίπεδο έντασης είναι το επίπεδο που είχε τεθεί προηγούμενος
- VOL ADJ: μετά την ενεργοποίηση της μονάδας, το επίπεδο έντασης είναι το αρχικό επίπεδο έντασης

5.9 Επαναφορά ρυθμίσεων της συσκευής

Εάν κάποιο από τα κουμπιά στη συσκευή δεν λειτουργεί ή αν το σύμβουλο σφάλματος εμφανιστεί στην οθόνη, η συσκευή πρέπει να επανακινηθεί.

- Πατήστε το κουμπί OPEN PANEL (21) για να απελευθερώσετε τον πίνακα.
- Πατήστε το κουμπί RESET (29).

6. Καθαρισμός και συντήρηση

6.1 Καθαρισμός εσωτερικού

Σκουπίστε το με ένα μαλακό πανί. Εάν το εσωτερικό είναι πολύ βρόμικο, βρέξτε (όχι πολύ) το πανί με ένα αδύναμο διάλυμα νερού με σαπούνι και σκουπίστε το.

6.2 Καθαρισμός του συνδετήρα

Χρησιμοποιήστε μια μπατονέτα με βαμβάκι βουτηγμένη σε ισοπροπυλική αλκοόλη για να καθορίσετε το πίσω μέρος του πίνακα ελέγχου. Βεβαιωθείτε ότι καθαρίζετε προσεκτικά τον κάθε πείρο και σιγουρευτείτε ότι δεν βλάπτετε τα σημεία σύνδεσης.

6.3 Αντικατάσταση ασφάλειας

Αν καεί η ασφάλεια, ελέγξτε την σύνδεση παροχής και αντικαταστήστε την ασφάλεια. Εάν η ασφάλεια καίγεται ξανά μετά την αντικατάσταση, πρέπει να υπάρχει μια εσωτερική δυσλειτουργία. Σ'αυτή τη περίπτωση, συμβουλευτείτε με τον έμπορο σας.



ΠΡΟΣΟΧΗ

Χρησιμοποιήστε ασφάλεια καθορισμένου αμπεράζ για κάθε προέλευση. Η χρήση μια ασφάλειας με μεγαλύτερο αμπεράζ μπορεί να δημιουργήσει σοβαρές ζημιές.

6.4 Χειρισμός και φροντίδα ενός δίσκου

- Κρατήστε το δίσκο με τα δάχτυλα. Κρατήστε την εξωτερική άκρη του δίσκου ή/και την κεντρική τρύπα του άξονα. Μην αγγίζετε την επιφάνεια του δίσκου.
- Μην λυγίζετε και μην πιέζετε το δίσκο. Μην εκθέτετε το δίσκο για να κατευθύνετε το ηλιακό φως ή τις πηγές θερμότητας.

- Καθαρίστε την επιφάνεια του δίσκου με μαλακό, στεγνό πανί καθαρισμού. Σκουπίστε την επιφάνεια του δίσκου μαλακά, ακτινωτά, από το κέντρο προς την εξωτερική άκρη.
- Μην απλώσετε αραιωτικό, οινόπνευμα, χημικούς διαλύτες ή σπρέι κατά τον καθαρισμό. Αυτά τα καθαριστικά υγρά θα επιφέρουν μόνιμη βλάβη στην επιφάνεια του δίσκου.

7. Αντιμετώπιση προβλημάτων

Πρόβλημα	Ενέργεια
Απουσία ηλεκτρικής ισχύος.	Το αμάξι δεν είναι αναμμένο. Εάν η παροχή ρεύματος έχει συνδεθεί σωστά στο εξάρτημα αμαξίου, στρέψτε το κλειδί στο "ACC". Η ασφάλεια έχει καεί. Αντικαταστήστε την ασφάλεια.
Ο δίσκος δεν μπορεί να φορτωθεί.	Υπάρχει δίσκος στο μηχάνημα. Βγάλτε τον δίσκο από το μηχάνημα, και στη συνέχεια εισαγάγετε τον νέο δίσκο.
Ο δίσκος δεν μπορεί να αναγνωσθεί.	Ο δίσκος έχει μπει ανάποδα. Εισαγάγετε το δίσκο με την ετικέτα προς τα επάνω. Ο δίσκος είναι πολύ βρόμικος ή είναι ελαττωματικό. Καθαρίστε το δίσκο ή προσπαθήστε ένα νέο δίσκο. Η θερμοκρασία μέσα στο αμάξι είναι πολύ υψηλή. Αφήστε να κρυώσει μέχρι η θερμοκρασία περιβάλλοντος να επιστρέψει στο κανονικό επίπεδο.
Δεν υπάρχει ήχος.	Η ένταση είναι στο ελάχιστο επίπεδο. Ρυθμίστε την ένταση στον επιθυμητό επίπεδο. Τα καλώδια δεν έχουν συνδεθεί σωστά. Ελέγξτε τις συνδέσεις καλωδίων.
Τα πλήκτρα λειτουργίας δεν λειτουργούν.	Εσωτερικό σφάλμα. Επαναφέρετε τη συσκευή. Ο μπροστινός πίνακας δεν έχει τοποθετηθεί σωστά στη θέση του. Εγκαταστήστε σωστά τον μπροστινό πίνακα.

Ο ήχος έχει διακοπές.

Η γωνία εγκατάστασης είναι μεγαλύτερη από 20°. Ρυθμίστε τη γωνία εγκατάστασης σε λιγότερα από 20°.

Ο δίσκος είναι πολύ βρόμικος ή είναι ελαττωματικό. Καθαρίστε το δίσκο ή προσπαθήστε ένα νέο δίσκο.

Το ραδιόφωνο δεν λειτουργεί.

Το καλώδιο κεραίας δεν έχει συνδεθεί. Τοποθετήστε καλά το καλώδιο κεραίας.

Η αυτόματη επιλογή ραδιοφωνικού σταθμού δεν λειτουργεί.

Τα σήματα είναι πολύ αδύναμα. Επιλέξτε χειροκίνητα έναν σταθμό.

Αναπαραγωγή MP3

Πρόβλημα

Ενέργεια

Απουσία ήχου ή ατελής ήχος

Εάν τα δεδομένα MP3 είναι αναμειγμένα με άλλα αρχεία σε CD, η συσκευή ενδέχεται να αναπαραγάγει τα αρχεία που δεν είναι τύπου MP3 ως θόρυβο ή χωρίς ήχο ή να απορρίψει το δίσκο.

Ελέγξτε εάν το αρχείο που αναπαράγεται είναι σε μορφή MP3 ή επιλέξτε άλλο αρχείο προς αναπαραγωγή.

Αναπαραγωγή USB

Πρόβλημα

Ενέργεια

Απουσία αναπαραγωγής

Η συσκευή USB δεν είναι εγκατεστημένη ή δεν είναι σωστά εγκατεστημένη. Εισαγάγετε τη συσκευή USB στην υποδοχή.

Χρησιμοποιείται μη συμβατή συσκευή USB.

Η αναπαραγωγή με χρήση οποιασδήποτε συσκευής USB δεν δύναται να είναι εγγυημένη. Δοκιμάστε κάποια άλλη συσκευή USB.

8. Τεχνικά Δεδομένα

Παράμετρος	Τιμή
Τάση	12 V _{DC}
Ανοχή τάσης	10,8 - 15,6 V _{DC}
Κατανάλωση ισχύος	10 A
Κατανάλωση ισχύος σε αναμονή	< 10 mA
Μέγιστη ισχύς εξόδου	40 W x 4
Αντίσταση ηχείων	4/8 Ω
Σύνδεση USB	Συμβατό με USB 2,0
Σύνδεση μνήμης flash	SD/MMC
Διαστάσεις (Π x Υ x Β)	177 x 50 x 200 mm
Βάρος	1,356 kg

Συντονιστής

Παράμετρος	Τιμή
Εύρος συχνοτήτων	87,5 - 108 mHz
Ευσαιθησία	2,8 miniV
Διαχωρισμός στέρεο	30 dB
Σηματοθορυβικός λόγος	50 dB
Βήμα καναλιού	50 kHz
Ενδιάμεση συχνότητα	10,7 mHz

Έξοδος δίσκου

Παράμετρος	Τιμή
Αντίδραση συχνότητας	20 Hz - 20 kHz
Διαχωρισμός καναλιού	> 50 dB (1 kHz)

LINE OUT

Παράμετρος	Τιμή
Μεγ. επίπεδο εξόδου	1,5 V
Σύνθετη αντίσταση	10 k Ω

Υποστηριζόμενες μορφές μέσω

Παράμετρος	Τιμή
Τύποι δίσκων	CD/CD-R/CD-RW
Μορφές ήχου	MP3/WMA

9. Απόρριψη χρησιμοποιημένου ηλεκτρικού και ηλεκτρονικού εξοπλισμού



Η σημασία αυτού του συμβόλου στο υλικό, τα εξαρτήματά του ή τη συσκευασία δηλώνει πως αυτό το προϊόν δεν πρέπει να αντιμετωπιστεί ως οικιακό απόβλητο. Απορρίψτε αυτήν τη συσκευή στο κατάλληλο σημείο περισυλλογής για την ανακύκλωση ηλεκτρικού και ηλεκτρονικού εξοπλισμού. Στην Ευρωπαϊκή Ένωση και στις άλλες ευρωπαϊκές χώρες, υπάρχουν ξεχωριστά συστήματα συλλογής για τις χρησιμοποιημένες ηλεκτρικές και ηλεκτρονικές συσκευές. Διασφαλίζοντας τη σωστή απόρριψη αυτού του προϊόντος, βοηθάτε στην αποτροπή των πιθανών αρνητικών συνεπειών για το περιβάλλον και την ανθρώπινη υγεία, που μπορεί σε άλλη περίπτωση να προέκυπταν από ακατάλληλους χειρισμούς κατά την απόρριψη αυτού του προϊόντος. Η ανακύκλωση υλικών θα βοηθήσει στη διατήρηση των φυσικών πόρων. Γι' αυτόν τον λόγο, παρακαλούμε μην απορρίψετε τις παλιές ηλεκτρικές και ηλεκτρονικές συσκευές σας μαζί με τα οικιακά σας απορρίμματα.

Για πιο λεπτομερείς πληροφορίες σχετικά με την ανακύκλωση αυτού του προϊόντος, παρακαλούμε επικοινωνήστε με τις τοπικές αρχές, την υπηρεσία απόρριψης οικιακών αποβλήτων ή το κατάστημα όπου αγοράσατε το προϊόν.

Για περισσότερες πληροφορίες σχετικά με τους όρους της εγγύησης, παρακαλούμε επισκεφτείτε τη διεύθυνση: www.akai.eu

Heeft u na het lezen van deze handleiding nog vragen?
Neemt u dan contact op met AKAI Benelux via:

0900-3555333

Avez-vous des questions après avoir lu ce manuel?
Contactez AKAI Benelux par téléphone au :

070-355505

www.akai.eu