

AKAI

Carradio CD-player with USB-port,
Cardreader and Front line-in

ACAC105UC



User manual

Gebruiksaanwijzing

Manuel de l'utilisateur

Manual de instrucciones

Gebrauchsanleitung

Οδηγίες χρήσεως

GB 2

NL 23

FR 45

ES 68

DE 91

EL 137

Inhaltsverzeichnis

| | | |
|-----------|---|------------|
| 1. | Sicherheit | 92 |
| 1.1 | Bestimmungsgemäßer Gebrauch | 92 |
| 1.2 | Zeichen in dieser Anleitung | 92 |
| 1.3 | Allgemeine Sicherheitsanweisungen | 93 |
| 2. | Vorbereitungen für den Gebrauch | 93 |
| 2.1 | Auspacken | 93 |
| 2.2 | Verpackungsinhalt | 94 |
| 3. | Installation | 94 |
| 3.1 | ISO-Kabelanschluss | 96 |
| 3.2 | Anschluss der Peripherieausrüstung | 97 |
| 4. | Funktionen | 98 |
| 4.1 | Steuerpaneel | 98 |
| 5. | Bedienung | 99 |
| 5.1 | Abnehmbares Steuerpaneel | 99 |
| 5.2 | Allgemeine Funktionen | 100 |
| 5.3 | Radiofunktionen | 101 |
| 5.4 | CD-Funktionen | 103 |
| 5.5 | USB-Funktionen | 104 |
| 5.6 | SD/MMC-Funktionen | 105 |
| 5.7 | Dateiverwaltung | 105 |
| 5.8 | Erweiterte Funktionen | 106 |
| 5.9 | Zurücksetzen des Geräts | 108 |
| 6. | Reinigung und Wartung | 109 |
| 6.1 | Gehäusereinigung | 109 |
| 6.2 | Reinigung des Anschlusses | 109 |
| 6.3 | Austausch der Sicherung | 109 |
| 6.4 | Handhabung und Pflege von Discs | 109 |
| 7. | Fehlersuche | 110 |
| 8. | Technische Daten | 112 |
| 9. | Entsorgung von elektrischen und elektronischen Geräten | 113 |

Copyright-Hinweis

Design und technische Daten können ohne Vorankündigung geändert werden.

1. Sicherheit

1.1 Bestimmungsgemäßer Gebrauch

Das Autoradio-Musiksystem gibt Musik von CDs, USB-Geräten, Speicherkarten und vom Radio wieder. Lesen Sie vor dem ersten Gebrauch die Anleitung genau durch.



Aufgrund der großen Vielzahl von Produkten mit externem Speicheranschluss (USB, SD/MMC, usw.) und ihren manchmal sehr herstellerspezifischen Funktionen können wir weder garantieren, dass alle Geräte erkannt werden, noch, dass alle in der Theorie möglichen Betriebsoptionen auch tatsächlich funktionieren.

1.2 Zeichen in dieser Anleitung



WARNUNG

Ein Warnung-Zeichen bedeutet, dass Verletzungen - auch tödliche - die Folge sein können, wenn die Anweisungen nicht befolgt werden.



VORSICHT

Ein Vorsicht-Zeichen bedeutet, dass Schäden am Gerät möglich sind.



Ein Info-Zeichen liefert Zusatzinformation, z.B. für eine Vorgehensweise.

1.3 Allgemeine Sicherheitsanweisungen



WARNUNG

Setzen Sie das Gerät keinerlei Kraft bzw. Gewalt aus. Das Gerät kann fallen und ernsthafte Verletzungen verursachen.



VORSICHT

Lassen Sie keine Flüssigkeiten auf das Gerät gelangen.



WARNUNG

Stecken Sie keine Gegenstände in die Belüftungsöffnungen.



VORSICHT

Blockieren Sie nicht die Belüftungsöffnungen.



Dieses Gerät arbeitet mit einem Lasersystem. Um sich dem Laserstrahl nicht direkt auszusetzen, öffnen Sie das Gerät nicht. Sichtbarer Laserstrahl, wenn das Gerät geöffnet und die Verblockung umgangen wird.

2. Vorbereitungen für den Gebrauch

2.1 Auspacken

- Packen Sie das Gerät vorsichtig aus.
- Prüfen Sie den Verpackungsinhalt gemäß Beschreibung unten. Fehlt ein Teil, wenden Sie sich bitte an Ihren Vertriebspartner.
- Entfernen Sie vorsichtig die Schilder von der Frontplatte, falls vorhanden.



Wir empfehlen, den Originalkarton und das Verpackungsmaterial aufzubewahren, falls es jemals erforderlich sein sollte, Ihr Produkt zum Kundendienst zurückzubringen. Dies ist die einzige Möglichkeit, das Produkt sicher vor Transportschäden zu schützen. Falls Sie den Karton und das Verpackungsmaterial dennoch entsorgen, denken Sie bitte an ein umweltgerechtes Recycling.

2.2 Verpackungsinhalt

Die erhaltene Verpackung enthält folgende Teile:

- 1x Autoradio-Musiksystem
- 1x Abnehmbares Frontpaneel
- 1x Transporthülle zum Schutz des abnehmbaren Frontpaneels
- 1x Montagehalterung
- 2x Freigabetasten
- 1x Haltestreifen
- 1x Gewindeschneidende Schraube
- 1x Schraube M5
- 2x Mutter M5
- 1x Flachdichtung
- 2x Federscheibe
- 2x ISO-Drahtkabel
- 1 Bedienungsanleitung



Fehlt ein Teil, wenden Sie sich bitte an Ihren Vertriebspartner.

3. Installation

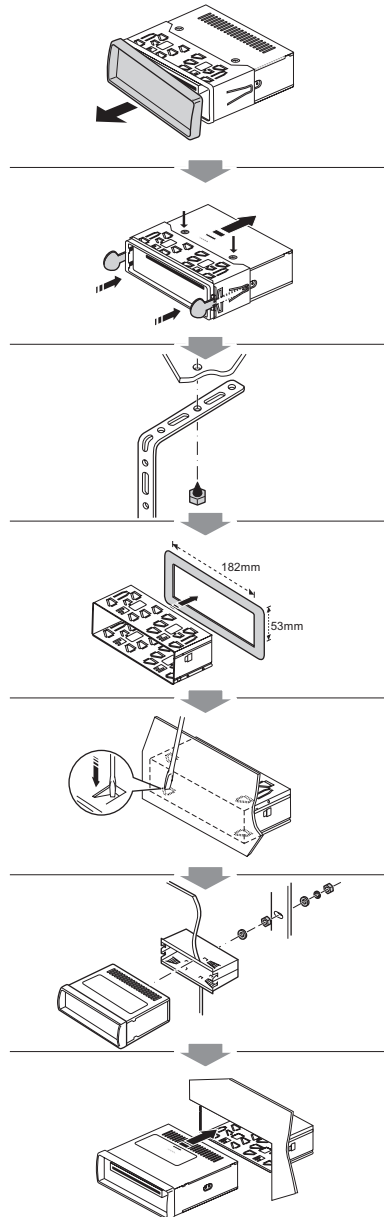
Dieses Gerät kann in jedem Armaturenbrett, das eine wie im Bild dargestellte Öffnung besitzt, eingebaut werden. Das Armaturenbrett sollte eine Stärke von 4,75 - 5,56 mm besitzen, damit es das Gerät tragen kann. Das Gerät muss horizontal mit einem Winkel von weniger als 20° eingebaut werden.



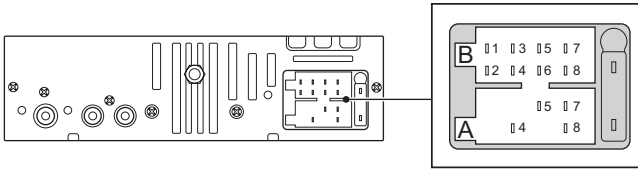
Vervollständigen Sie zunächst die elektrischen Anschlüsse und überprüfen Sie diese dann auf Richtigkeit.

- Entfernen Sie die Außenkante vom Gerät.
- Entfernen Sie das abnehmbare Steuerpaneel.
- Entfernen Sie die Freigabeschrauben.

- Setzen Sie die Freigabeschlüssel ein, um das Gerät von der Befestigung zu trennen. Bewahren Sie die Freigabeschlüssel für den künftigen Gebrauch an einem sicheren Ort auf.
- Bringen Sie den Haltestreifen ggf. mit der gewindeschneidenden Schraube an der Fahrzeugkarosserie an.
- Schieben Sie die Befestigung in das Armaturenbrett und biegen Sie die Befestigungslaschen mit einem Schraubendreher nach außen.
- Sichern Sie die Rückseite des Geräts unter Verwendung der mitgelieferten Bolzen, Muttern und Unterlegscheiben am Haltestreifen.
- Verbinden Sie das Gerät mit dem Stromkreis. Lesen Sie den Abschnitt "ISO-Kabelverbindung".
- Verbinden Sie die Peripherieausrüstung mit dem Gerät. Lesen Sie den Abschnitt "Anschluss der Peripherieausrüstung".
- Schieben Sie das Hauptgerät in die Befestigung, bis Sie einen Klick hören.
- Drücken Sie auf die Taste RESET.
- Bringen Sie das Steuerpaneel an. Lesen Sie den Abschnitt "Abnehmbares Steuerpaneel" im Kapitel "Bedienung".



3.1 ISO-Kabelanschluss



ISO-A-ANSCHLUSS



In Abhängigkeit vom Hersteller können die Kontakte an Ihrem Fahrzeuganschluss unterschiedlich gekennzeichnet sein. Dies ist kein Gerätedefekt, sondern wird durch eine abweichende Zuordnung der Anschlusspins durch den Hersteller Ihres Fahrzeugs verursacht. Bitte kaufen Sie falls erforderlich ein geeignetes Adapterkabel von einem spezialisierten Händler, um einen Anschluss zu liefern, der mit diesem Gerät übereinstimmt. Bitte suchen Sie einen Spezialisten in Ihrer Nähe auf, wenn Sie irgendwelche Fragen zu den Anschlüssen haben.

- A4 GELB (B+): Anschluss für +12V-Betriebsspannung (Mindestquerschnitt 2,5 mm²) zum ungeschalteten Pluspol des Fahrzeuges.
- A5 BLAU: Zum Systemsteuerungsanschluss eines externen Verstärkers oder zu einer automatischen Antenne (max. 100 mA / 12 V_{DC}).
- A7 ROT ACC (+): Anschluss für +12V-Zündspannung. Mit dem Zündschloss des Fahrzeuges verbinden. Wenn die Kontakte A4 und A7 vertauscht werden, "verliert" das Gerät die gespeicherten Sender nachdem die Zündung abgeschaltet wird.
- A8 GND (- /Erde): Schließen Sie den Anschluss für die Erde (Durchmesser mindestens 2,5 mm) an die Erde des Fahrzeuges an.

ISO-B-ANSCHLUSS

Vorderer Lautsprecher

B3 Rechts + (grau)

B4 Rechts - (grau/schwarz)

B5 Links + (weiss)

B6 Links - (weiss/schwarz)

Hinterer Lautsprecher

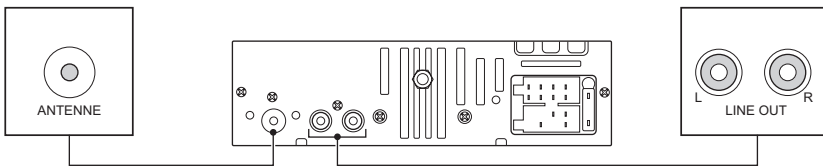
B1 Rechts + (violett)

B2 Rechts - (violett/schwarz)

B7 Links + (grün)

B8 Links - (grün/schwarz)

3.2 Anschluss der Peripherieausrüstung



Audioanschlüsse (Ausgang)

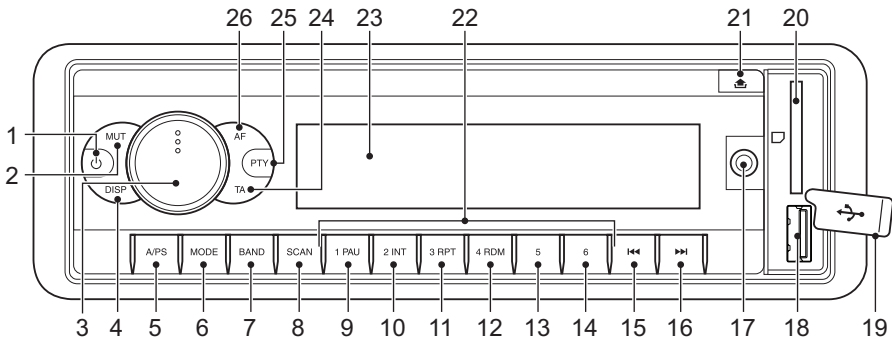
- Verbinden Sie ein geeignetes Kabel mit den L/R-Kanälen des LINE OUT-Anschlusses.

Kabelanschluss

- Stecken Sie das Antennenkabel des Fahrzeugs in den Anschluss "RADIO ANTENNA".

4. Funktionen

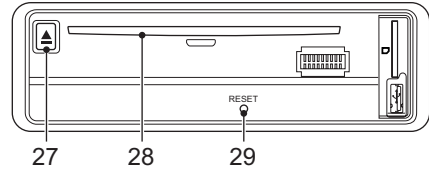
4.1 Steuerpaneel



- | | | | |
|----|----------------------------------|----|-----------------------------|
| 1 | Taste POWER | 14 | Taste TRACK SEARCH UP |
| 2 | Taste MUTE | 15 | Taste PREV |
| 3 | Taste SELECT/Drehknopf VOLUME | 16 | Taste NEXT |
| 4 | Taste DISPLAY | 17 | Line in-Buchse |
| 5 | Taste AUTO SEEK | 18 | USB-Buchse |
| 6 | Taste MODE | 19 | USB-Steckplatzabdeckung |
| 7 | Taste BAND | 20 | Speicherkartensteckplatz |
| 8 | Taste SCAN | 21 | Taste OPEN PANEL |
| 9 | Taste PAUSE | 22 | Tasten PRESET STATION [1-6] |
| 10 | Taste INTRO | 23 | Anzeige |
| 11 | Taste REPEAT | 24 | TA-Taste |
| 12 | Taste RANDOM | 25 | Taste PROG/PTY |
| 13 | Taste TRACK SEARCH DOWN | 26 | Taste AF/REG |

Hinter dem Steuerpaneel

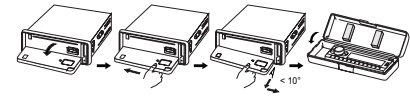
- 27 Taste EJECT
- 28 Disc-Schlitz
- 29 Taste RESET



5. Bedienung

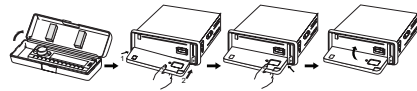
5.1 Abnehmbares Steuerungspaneel

Das Steuerpaneel lässt sich abnehmen, um Diebstahl zu verhindern.



Anbringen des Steuerpaneels

- Setzen Sie die linke Seite des Steuerpaneels in das Hauptgerät.
- Drücken Sie das Steuerpaneel auf der rechten Seite an, bis das "Klicken" zu hören ist.
- Kippen Sie das Steuerpaneel nach oben.



Abnehmen des Steuerpaneels

- Schalten Sie den Strom aus.
- Drücken Sie die Taste OPEN PANEL (21), um das Paneel freizugeben.
- Warten Sie, bis sich das Steuerpaneel in der waagerechten Position befindet.
- Ziehen Sie das Steuerpaneel heraus.
- Legen Sie das Steuerpaneel in die Hülle und nehmen Sie es mit, wenn Sie das Auto verlassen.



WARNUNG

Bringen Sie das Steuerpaneel nicht während der Fahrt an und entfernen Sie es nicht während der Fahrt.



VORSICHT

- Setzen Sie das Steuerpaneel nicht von der rechten Seite aus ein. Dies kann das Steuerpaneel beschädigen.
- Dieses Steuerpaneel ist nicht wasserdicht. Setzen Sie es keinem Wasser und keiner übermäßigen Feuchtigkeit aus.
- Legen Sie das Steuerpaneel nicht auf das Armaturenbrett oder in die Nähe von Bereichen, die hohe Temperaturen erreichen. Halten Sie das Steuerpaneel statt dessen in der Schutzhülle.
- Drücken Sie nicht auf das Steuerpaneel und legen Sie keine Gegenstände darauf ab, während es geöffnet ist, um Schäden am Steuerpaneel zu vermeiden.
- Der hintere Anschluss, der das Hauptgerät und das Steuerpaneel verbindet, ist ein extrem wichtiges Teil. Achten Sie darauf, es nicht zu beschädigen, indem Sie mit den Fingernägeln, Stiften, Schraubendrehern usw. darauf drücken. Berühren Sie nicht die Kontakte am Steuerpaneel und am Hauptgerät, da dies zu schlechtem elektrischen Kontakt führen kann. Falls Schmutz oder fremde Substanzen an die Kontakte gelangen, wischen Sie diese mit einem sauberen und trockenen Tuch ab.

5.2 Allgemeine Funktionen

- Zum Einschalten des Geräts drücken Sie auf die Taste POWER (1). Zum Ausschalten des Geräts drücken Sie erneut auf die Taste POWER (1).
- Um den Quellenmodus (AUX, TUNER, CD-MP3, USB, MMC/SD) auszuwählen, drücken Sie auf die Taste MODE (6). Drücken Sie zur Bestätigung der Auswahl auf die Taste SELECT (3).
- Um die Lautstärke einzustellen, drehen Sie den Drehregler VOLUME (3), bis die gewünschte Lautstärke eingestellt ist.
- Um den Ton stumm zu schalten bzw. wieder einzuschalten, drücken Sie auf die Taste MUT (2).
- Um die BASS-Steuerung aufzurufen, drücken Sie ein Mal auf die Taste SELECT (3). Um die Lautstärke einzustellen, drehen Sie den Drehregler VOLUME (3), bis die gewünschte Lautstärke eingestellt ist.
- Um die TREBLE-Steuerung aufzurufen, drücken Sie erneut auf die Taste SELECT (3). Um die Lautstärke einzustellen, drehen Sie den Drehregler VOLUME (3), bis die gewünschte Lautstärke eingestellt ist.

- Um die BALANCE-Steuerung aufzurufen, drücken Sie erneut auf die Taste SELECT (3). Um die Lautstärke einzustellen, drehen Sie den Drehregler VOLUME (3), bis die gewünschte Lautstärke eingestellt ist.
- Um die FADER-Steuerung aufzurufen, drücken Sie erneut auf die Taste SELECT (3). Um die Lautstärke einzustellen, drehen Sie den Drehregler VOLUME (3), bis die gewünschte Lautstärke eingestellt ist.
- Um ein externes Audiogerät anzuschließen, stecken Sie den Kabelstecker in die LINE IN Buchse (17).



- Beim Einschalten befindet sich das Gerät voreinstellungsmäßig im Radio-Modus, es sei denn, es befindet sich eine Disc im Schlitz.
- Die Auswahl des USB-Modus oder des Speicherkarten-Modus ist nur möglich, wenn sich ein USB-Gerät oder eine Speicherkarte im Steckplatz befindet.

5.3 Radiofunktionen

- Um das Radioband zu wählen, drücken Sie auf die Taste BAND (7), um zwischen FM1, FM2, FM3 hin- und herzuschalten.
- Um eine vorprogrammierte Radiostation zu wählen, drücken Sie kurz auf die entsprechende Taste PRESET STATION (22).
- Um eine bestimmte Frequenz zu suchen, drücken Sie wiederholt auf die Taste PREV (15) oder die Taste NEXT (16), bis die gewünschte Frequenz eingestellt ist.
- Drücken Sie zur automatischen Suche auf die Taste PREV (15) oder die Taste NEXT (16). Das Gerät sucht die nächst verfügbare Station.
- Um eine automatische Suche nach voreingestellten Radiostationen durchzuführen, verwenden Sie die Funktion AUTO SEEK (5). Drücken Sie kurz auf die Taste, um nach allen voreingestellten Stationen im Speicher des aktuellen Frequenzbands zu suchen und bei jeder gespeicherten Station für ungefähr 5 Sekunden zu verweilen. Drücken Sie die Taste lang, um die Sender mit gutem Empfang automatisch zu speichern und jeden Sender für ungefähr 5 Sekunden zu scannen.

- Um eine automatische Suche nach voreingestellten Radiostationen durchzuführen, verwenden Sie die Funktion SCAN (8). Drücken Sie auf die Taste, um alle voreingestellten Stationen im Speicher des aktuellen Frequenzbands zu scannen und bei jedem gespeicherten Sender für ungefähr 5 Sekunden zu verweilen.
- Um Zusatzinformation über eine Radiostation anzeigen zu lassen (Programmtyp/Stationsname/Radiotest), drücken Sie auf die Taste DISP (4).

Programmierung von Radiostationen

Pro Radioband (FM1, FM2, FM3) können 6 Radiostationen programmiert werden.

- Suchen Sie nach einer Radiostation.
- Drücken Sie länger als 1 Sekunde auf die Taste PRESET STATION (22), um die Station unter der gewünschten Voreinstellungsnummer abzuspeichern.

Verwendung der Funktion PTY

- Um ein Radioband nach einem bestimmten Programmtyp abzusuchen, drücken Sie vor dem Beginn der Suche auf die Taste PROG/PTY (25):
 - PTY MUSIC: Die Suche ist auf Radiostationen mit dem Programmtyp MUSIC (MUSIK) begrenzt.
 - PTY SPEECH: Die Suche ist auf Radiostationen mit dem Programmtyp SPEECH (SPRACHE) begrenzt.
 - PTY OFF: Die Suche ist nicht auf einen bestimmten Programmtyp begrenzt.

Radiostationen mit dem Programmtyp MUSIK werden folgendermaßen unter den Tasten PRESET STATION abgespeichert:

- 1 POP M, ROCK M
- 2 EASY M, LIGHT M
- 3 CLASSICS, OTHER M
- 4 JAZZ, COUNTRY
- 5 NATION M, OLDIES
- 6 FOLK M

Radiostationen mit dem Programmtyp SPEECH (SPRACHE) werden folgendermaßen unter den Tasten PRESET STATION abgespeichert:

- 1 NEWS, AFFAIRS, INFO
- 2 SPORT, EDUCATE, DRAMA
- 3 CULTURE, SCIENCE, VARIED
- 4 WEATHER, FINANCE, CHILDREN

- 5 SOCIAL, RELIGION, PHONE IN
- 6 TRAVEL, LEISURE, DOCUMENT

Verwendung der Funktion AF/REG

Diese Funktion kann aktiviert werden, um die Signalstärke der alternativen Frequenzen zu prüfen.

- Drücken Sie kurz auf die Taste (26), um die Funktion alternative Frequenzen EIN- oder AUSZUSCHALTEN.
- Drücken Sie lange auf die Taste, um den regionalen Modus EIN- oder AUSZUSCHALTEN:
 - ON (EIN): Die Suche nach alternativen Frequenzen und die Funktion AUTO SEEK sind auf die Stationen begrenzt, die den gleichen Regionscode wie die aktuelle Radiostation haben
 - OFF (AUS): Der Regionscode wird bei der Suche nach alternativen Frequenzen sowie bei der Funktion AUTO SEEK ignoriert

Verwendung der Funktion TA

Diese Funktion kann aktiviert werden, um Verkehrsdurchsagen zu empfangen.

- Drücken Sie auf die Taste (24), um diese Funktion EIN- oder AUSZUSCHALTEN.

Wenn sich das Gerät im TA-Modus befindet (und Verkehrsdurchsagen empfangen werden):

- erscheint das TP-Symbol auf der Anzeige, wenn eine TP-Station empfangen wird
- Das Gerät schaltet vorübergehend in den Radio-Modus, falls es sich in einem anderen Quellmodus befunden hat
- Die Lautstärke wird auf den Schwellenwert erhöht, falls diese unter dem Schwellenwert lag

5.4 CD-Funktionen

- Um eine Disc einzulegen:
 - Drücken Sie auf die Taste OPEN PANEL (21) und warten Sie, bis sich das Steuerpaneel aus dem Weg bewegt hat.
 - Setzen Sie eine Disc mit dem Label nach oben weisend in den Schlitz (28) ein.
 - Kippen Sie das Steuerpaneel nach oben.

Die Wiedergabe startet automatisch. Während der Wiedergabe stehen folgende Funktionen zur Verfügung:

- Um einen Track auszuwählen, drücken Sie auf die Taste PREV (15) oder die Taste NEXT (16), bis der gewünschte Track eingestellt ist.
- Um eine bestimmte Stelle auf der Disc zu suchen, halten Sie die Taste PREV (15) oder die Taste NEXT (16) gedrückt, bis die Stelle gefunden wurde. Lassen Sie die Taste dann los.
- Um die Wiedergabe vorübergehend anzuhalten, drücken Sie ein Mal auf die Taste PAU (9); um die Wiedergabe fortzusetzen, drücken Sie erneut auf die Taste.
- Um die ersten 10 Sekunden jedes Tracks auf der Disc anzuspielden, drücken Sie auf die Taste INT (10). Auf der Anzeige erscheint die Meldung "INT ON". Drücken Sie erneut auf die Taste, um die Funktion zu beenden.
- Drücken Sie ein Mal auf die Taste RPT (11), um den aktuellen Track zu wiederholen. Auf der Anzeige erscheint die Meldung "RPT ON". Drücken Sie erneut auf die Taste, um die Funktion zu beenden.
- Drücken Sie auf die Taste RDM (12), um alle Tracks in zufälliger Reihenfolge abzuspielen. Auf der Anzeige erscheint die Meldung "RDM ON". Drücken Sie erneut auf die Taste, um die Funktion zu beenden.
- Um Zusatzinformation über eine Disc (Track-Zeit, spezifischer Track) anzeigen zu lassen, drücken Sie auf die Taste DISP (4).

MP3/WMA-Wiedergabe

- Um 10 Tracks abwärts oder 10 Tracks aufwärts durch die Trackliste zu scrollen, drücken Sie auf die Taste TRACK SEARCH - (13) oder TRACK SEARCH + (14).

5.5 USB-Funktionen

- Um ein USB-Gerät einzusetzen:
 - Öffnen Sie die Abdeckung (19).
 - Stecken Sie das Gerät in den Steckplatz (18).
- Drücken Sie auf die Taste MODE (6), bis USB auf der Anzeige erscheint. Die Wiedergabe startet automatisch.
- Eine Erklärung der während der Wiedergabe verfügbaren Funktionen finden Sie in den Anweisungen unter "CD-Funktionen".
- Um das Gerät zu entfernen, ziehen Sie es ohne Gewalt aus dem Steckplatz heraus. Bringen Sie die Abdeckung wieder an.



Aufgrund der großen Vielzahl von Produkten mit USB-Anschlüssen und ihren manchmal sehr herstellerspezifischen Funktionen können wir weder garantieren, dass alle Geräte erkannt werden, noch, dass alle in der Theorie möglichen Betriebsoptionen auch tatsächlich funktionieren.

5.6 SD/MMC-Funktionen

- Stecken Sie das Gerät in den Steckplatz (20).
- Drücken Sie auf die Taste MODE (6), bis SD/MMC auf der Anzeige erscheint.

Die Wiedergabe startet automatisch.

- Eine Erklärung der während der Wiedergabe verfügbaren Funktionen finden Sie in den Anweisungen unter "CD-Funktionen".
- Um das Gerät zu entfernen, ziehen Sie es ohne Gewalt aus dem Steckplatz heraus.

5.7 Dateiverwaltung

Um eine Schnellsuche nach einer bestimmten MP3/WMA-Datei durchzuführen, stehen folgende Möglichkeiten zur Verfügung:

- Suche nach Track-Nummer
- Suche nach Dateiname
- Suche nach Songtitel

Suche nach Track-Nummer

- Drücken Sie ein Mal auf die Taste A/PS (5).
- Drücken Sie auf die Taste SELECT (3). Auf der Anzeige beginnt die erste Ziffer zu blinken.
- Drehen Sie den Drehregler VOLUME (3), um die erste Ziffer der Track-Nummer auszuwählen, nach der Sie suchen.
- Drücken Sie auf die Taste SELECT (3). Die erste Ziffer leuchtet nun permanent und die zweite Ziffer beginnt zu blinken.
- Drehen Sie den Drehregler VOLUME (3), um die zweite Ziffer der Track-Nummer auszuwählen, nach der Sie suchen.
- Gehen Sie für die dritte Ziffer in gleicher Weise vor. Nach Auswahl der dritten Ziffer wird die ausgewählte Track-Nummer abgespielt.

Suche nach Dateiname

- Drücken Sie zwei Mal auf die Taste A/PS (5).
- Drücken Sie auf die Taste SELECT (3). Auf der Anzeige erscheint der erste Ordner.
- Drehen Sie den Drehregler VOLUME (3), um den Ordner auszuwählen, nach dem Sie suchen.
- Drücken Sie auf die Taste SELECT (3). Der Ordner leuchtet nun permanent. Auf der Anzeige erscheint der erste Dateiname.
- Drehen Sie den Drehregler VOLUME (3), um den Dateinamen auszuwählen, nach dem Sie suchen.
- Drücken Sie nach der Auswahl des Dateinamens auf die Taste SELECT (3). Der ausgewählte Track wird abgespielt.

Suche nach Songtitel

- Drücken Sie drei Mal auf die Taste A/PS (5).
- Drücken Sie auf die Taste SELECT (3). Auf der Anzeige erscheint der Buchstabe "A".
- Drehen Sie den Drehregler VOLUME (3), um den ersten Buchstaben des Songtitels auszuwählen, nach dem Sie suchen.
- Drücken Sie länger als zwei Sekunden auf die Taste SELECT (3). Alle Songtitel mit dem von Ihnen gewählten Anfangsbuchstaben erscheinen auf der Anzeige.
- Drehen Sie den Drehregler VOLUME (3), um den Songtitel auszuwählen, nach dem Sie suchen.
- Drücken Sie nach der Auswahl des Songtitels auf die Taste SELECT (3). Der ausgewählte Track wird abgespielt.

5.8 Erweiterte Funktionen

Es stehen folgende erweiterte Funktionen zur Verfügung: TA SEEK, MASK DPI, RETUNE, AUDIO DSP, LOUDNESS, CD MULTI, BEEP, SEEK, STEREO, LOCAL, VOLUME LAST.

- Um das Menü aufzurufen und durch das Menü zu navigieren:
 - Drücken und halten Sie länger als zwei Sekunden die Taste SELECT (3).
 - Um den erforderlichen Funktionsmodus auszuwählen, drücken Sie mehrmals auf die Taste SELECT, bis der entsprechende Modus auf der Anzeige erscheint.
 - Um die Funktion einzustellen/festzulegen, drehen Sie den Drehregler VOLUME (3), bis die Einstellung ausgewählt ist.

- Um das Menü zu jeder Zeit zu verlassen, drücken Sie auf die Taste DISP (4) oder warten Sie ca. 8 Sekunden. Nach 8 Sekunden verlässt das Gerät das Menü automatisch.

TA SEEK

- TA SEEK: Wenn die zur Zeit gewählte Radiostation kein TP-Signal empfängt (für Verkehrsdurchsagen), oder wenn das TP-Signal zu schwach ist, stimmt sich das Gerät automatisch auf eine alternative Frequenz mit einem stärkeren TP-Signal ab.
- TA ALARM: Das Gerät stimmt sich nicht automatisch auf eine alternative Frequenz ab, sondern liefert ein Piepsignal.

MASK DPI

- MASK DPI: Maskiert nur die alternative Frequenz mit einer anderen Programmidentifikation
- MASK ALL: Maskiert die alternative Frequenz mit einer anderen Programmidentifikation, die kein RDS-Signal mit hoher Feldstärke hat

RETUNE

- RETUNE L: Die Initialzeit einer automatischen TA-Suche ist auf max. 90 Sekunden eingestellt.
- RETUNE S: Die Initialzeit einer automatischen TA-Suche ist auf max. 30 Sekunden eingestellt.

AUDIO DSP

- Wählen Sie den EQ-Modus aus:
POP M / ROCK M / CLASS M / FLAT M / DSP OFF

LOUDNESS

- ON (EIN): Die Bass- und Höhenwiedergabe ist angehoben
- OFF (AUS): Die Bass- und Höhenwiedergabe ist nicht angehoben

CD MULTI

- CD MULTI ON: Liest eine Multi-Session Disc
- CD MULTI OFF: Liest nur die erste Session einer Disc

BEEP

- BEEP ON: Beim Druck auf die Tasten des Geräts ist ein Piepsignal zu hören
- BEEP OFF: Beim Druck auf die Tasten des Geräts ist kein Piepsignal zu hören

SEEK

- SEEK 1: Die automatische Suche nach einer voreingestellten Radiostation wird unterbrochen, wenn eine Radiostation erkannt wird, selbst wenn Sie die Taste AUTO SEEK (12) weiterhin gedrückt halten.
- SEEK 2: Die automatische Suche nach einer voreingestellten Radiostation wird nicht unterbrochen, wenn eine Radiostation erkannt wird, solange Sie die Taste AUTO SEEK gedrückt halten. Beim Loslassen der Taste AUTO SEEK stoppt die automatische Suche, sobald eine Radiostation erkannt wird.

STEREO

- STEREO: Stereo-Audioempfang
- MONO: Mono-Audioempfang. Im Falle eines schwachen FM-Signals lässt sich die Audioqualität durch Auswahl dieses Modus verbessern.

LOCAL

- LOCAL: Bei der manuellen Senderabstimmung werden nur Radiostationen mit starken Signalen gefunden. Dies ist in Gebieten mit starken Signalen die bevorzugte Einstellung.
- DX: Während der manuellen Senderabstimmung werden alle Radiostationen unabhängig von der Signalstärke gefunden. Dies ist in Gebieten mit schwachen Signalen die bevorzugte Einstellung.

VOL LAST

- VOL LAST: Nach dem Einschalten des Geräts ist der Lautstärkepegel so, wie er zuvor eingestellt wurde
- VOL ADJ: Nach dem Einschalten des Geräts ist der Lautstärkepegel so, wie er anfangs war

5.9 Zurücksetzen des Geräts

Falls eine der Tasten des Geräts nicht funktioniert oder falls das Fehlersymbol auf der Anzeige erscheint, muss das Gerät zurückgesetzt werden.

- Drücken Sie die Taste OPEN PANEL (21), um das Paneel freizugeben.
- Drücken Sie auf die Taste RESET (29).

6. Reinigung und Wartung

6.1 Gehäusereinigung

Wischen Sie das Gehäuse mit einem weichen Tuch ab. Wenn das Gehäuse sehr verschmutzt ist, befeuchten (nicht tropfnass) Sie das Tuch mit einer schwachen Seifenwasserlösung und wischen das Gehäuse dann ab.

6.2 Reinigung des Anschlusses

Um die Anschlussbuchse auf der Rückseite des Steuerpaneels zu reinigen, verwenden Sie einen in Isopropylalkohol getränkten Baumwolltupfer. Achten Sie darauf, dass Sie vorsichtig Stift für Stift reinigen, um sicherzustellen, dass die Anschlusspunkte nicht beschädigt werden.

6.3 Austausch der Sicherung

Brennt die Sicherung durch, prüfen Sie die Stromverbindung und erneuern Sie die Sicherung. Falls die Sicherung nach dem Austausch erneut durchbrennt, kann eine interne Fehlfunktion vorliegen. Nehmen Sie in einem solchen Fall Kontakt mit Ihrem Händler auf.



VORSICHT

Verwenden Sie für jede Anschlussleitung eine Sicherung mit der spezifizierten Ampere-Angabe. Die Verwendung von Sicherungen mit einer höheren Ampere-Angabe kann zu schweren Schäden führen!

6.4 Handhabung und Pflege von Discs

- Halten Sie die Disc mit den Fingern. Halten Sie die Disc an der Außenkante und/oder am Mittelloch fest. Berühren Sie nicht die Oberfläche der Disc .
- Biegen und drücken Sie die Disc nicht. Setzen Sie die Disc keiner direkten Sonneneinstrahlung und keinen Wärmequellen aus.

- Reinigen Sie die Oberfläche der Disc mit einem weichen trockenen Reinigungstuch. Wischen Sie die Oberfläche der Disc sanft und radial ab, also von der Mitte nach außen.
- Verwenden Sie zur Reinigung keinen Verdünner, keinen Alkohol, keine chemischen Lösungsmittel und keine Sprays. Derartige Reinigungsflüssigkeiten beschädigen die Oberfläche der Disc dauerhaft.

7. Fehlersuche

| Problem | Abhilfe |
|---|--|
| Kein Strom. | Die Zündung des Autos ist nicht eingeschaltet. Drehen Sie den Zündschlüssel auf "ACC", wenn die Stromversorgung ordnungsgemäß mit dem Autozubehör verbunden ist. Die Sicherung ist durchgebrannt. Wechseln Sie die Sicherung. |
| Die Disk kann nicht geladen werden. | Es ist bereits eine Disk im Player vorhanden. Entnehmen Sie die Disk aus dem Player, dann legen Sie eine neue Disk ein. |
| Die Disk kann nicht gelesen werden. | Die Disk wurde verkehrt herum eingelegt. Legen Sie die Disk mit dem Etikett nach oben ein. Die Disk ist sehr schmutzig oder fehlerhaft. Reinigen Sie die Disk oder versuchen Sie eine neue abzuspielen. |
| Kein Ton. | Die Temperatur im Auto ist zu hoch. Kühlen Sie, bis die Raumtemperatur wieder normal ist. Die Lautstärke ist auf minimalen Pegel eingestellt. Stellen Sie die Lautstärke auf den gewünschten Pegel ein. Die Verkabelung ist nicht ordnungsgemäß verbunden. Überprüfen Sie die Kabelverbindungen. |
| Der Betriebsschlüssel funktioniert nicht. | Interner Fehler. Setzen Sie das Gerät zurück. Das Frontpaneel wurde nicht ordnungsgemäß eingesetzt. Bringen Sie das Frontpaneel richtig an. |

| | |
|---|---|
| Der Ton springt. | Der Einbauwinkel beträgt mehr als 20°. Verändern Sie den Einbauwinkel auf weniger als 20°. Die Disk ist sehr schmutzig oder fehlerhaft. Reinigen Sie die Disk oder versuchen Sie eine neue abzuspielen. |
| Das Radio funktioniert nicht. | Das Antennenkabel ist nicht verbunden. Stecken Sie das Antennenkabel fest ein. |
| Die automatische Senderauswahl des Radios funktioniert nicht. | Die Signale sind zu schwach. Wählen Sie manuell eine Station. |

MP3-Wiedergabe

| Problem | Abhilfe |
|---|--|
| Kein Ton oder unvollständige Audioausgabe | Falls MP3-Daten mit anderen Dateien auf der CD gemischt sind, spielt das Gerät möglicherweise die nicht-MP3-Dateien als Rauschen oder ganz ohne Ton ab oder es lehnt die Disc ganz ab. Überprüfen Sie, ob die abgespielte Datei im MP3-Format ist oder wählen Sie eine andere abzuspielende Datei aus. |

USB-Wiedergabe

| Problem | Abhilfe |
|-------------------|---|
| Kleine Wiedergabe | Das USB-Gerät ist überhaupt nicht oder falsch installiert. Stecken Sie das USB-Gerät in den Steckplatz. Es wird ein nicht kompatibles USB-Gerät verwendet. Die Wiedergabe unter Verwendung eines USB-Geräts kann nicht garantiert werden. Bitte versuchen Sie es mit einem anderen USB-Gerät. |

8. Technische Daten

| Parameter | Wert |
|--------------------------------------|---------------------------|
| Spannung | 12 V _{DC} |
| Spannungstoleranz | 10,8-15,6 V _{DC} |
| Leistungsaufnahme | 10 A |
| Leistungsaufnahme im Standby-Betrieb | < 10 mA |
| Max. Ausgangsleistung | 40 W x 4 |
| Lautsprecherimpedanz | 4/8 Ω |
| USB-Anschluss | USB 2.0-kompatibel |
| Flash-Speicher-Anschluss | SD/MMC |
| Abmessungen (B x H x T) | 177 x 50 x 200 mm |
| Gewicht | 1,356 kg |

Tuner

| Parameter | Wert |
|--------------------------|----------------|
| Frequenzbereich | 87,5 - 108 mHz |
| Empfindlichkeit | 2,8 miniV |
| Stereotrennung | 30 dB |
| Signal-Rausch-Verhältnis | 50 dB |
| Kanalschritt | 50 kHz |
| Zwischenfrequenz | 10,7 mHz |

Disc-Ausgang

| Parameter | Wert |
|---------------|-----------------|
| Frequenzgang | 20 Hz - 20 kHz |
| Kanaltrennung | > 50 dB (1 kHz) |

LINE OUT

| Parameter | Wert |
|--------------------|--------|
| Max. Ausgangspegel | 1,5 V |
| Impedanz | 10 k Ω |

Unterstützte Medienformate

| Parameter | Wert |
|--------------|---------------|
| Disc-Typen | CD/CD-R/CD-RW |
| Audioformate | MP3/WMA |

9. Entsorgung von elektrischen und elektronischen Geräten



Das Symbol auf dem Gerät, seinem Zubehör oder seiner Verpackung weist darauf hin, dass dieses Produkt nicht als Hausmüll entsorgt werden darf. Bitte entsorgen Sie dieses Gerät bei Ihrer kommunalen Sammelstelle für das Recycling von Elektro- und Elektronikschrott. Europäische Union und andere europäische Länder, die über separate Sammelsysteme für Elektro- und Elektronikschrott verfügen. Durch Sicherstellung der richtigen Entsorgung dieses Produkts tragen Sie dazu bei, potentielle Gefahren für die Umwelt und die Gesundheit von Menschen, die andernfalls durch eine ungeeignete Abfallentsorgung dieses Produkts entstehen können, zu verhindern. Das Materialrecycling trägt dazu bei, die natürlichen Ressourcen zu schonen. Entsorgen Sie Ihre elektrischen oder elektronischen Altgeräte deshalb bitte nicht über Ihren Hausmüll.

Wenden Sie sich bitte für genauere Informationen über das Recycling dieses Produkts an Ihre regionale Stadtverwaltung, Ihren Hausmüll-Entsorgungsdienst oder an das Geschäft, in dem Sie das Produkt erworben haben.

Für weitere Informationen und Garantiebedingungen besuchen Sie bitte unsere Webseite: **www.akai.eu**